

Polski

- 1 Umieścić dwie baterie 1,5 V AA (LR 6) jak na rysunku. Zalecamy alkaliczne baterie Duracell® Ultra. Przy szczotkowaniu dwa razy dziennie przez dwie minuty baterie wystarczą na około 3 miesiące.
- 2 Zdjąć nakładkę ochronną, zmoczyć włókna i nałożyć pastę
- 3 Przyłożyć szczoteczkę do zębów i włączyć
- 4 Myć zęby co najmniej 2 minuty (czas zalecany przez dentystów) Prowadzić szczoteczkę powoli od jednego zęba do drugiego, zaczynając od zewnętrznej (a), następnie po wewnętrznej stronie zębów (b) i na koniec po powierzchni żującej każdego zęba (c). W ciągu pierwszych dni korzystania ze szczoteczki, dziąsła mogą nieznacznie krwawić. Jeśli krwawienie nie ustanie w ciągu 2 tygodni, należy skonsultować się z dentystą.
- 5 Końcówkę szczoteczki należy wymieniać zgodnie ze wskazaniem włókien Indicator (a = nowa, b/c = do wymiany).
- 6 Opłukać szczoteczkę pod bieżącą wodą, jak na rysunku, następnie osuszyć
- 7 Ze zużyтыми bateriami należy postępować zgodnie z lokalnymi przepisami ochrony środowiska. Sprawdzić oznaczenie +/- Nie rozkładać, nie ładować, nie wrzucać do ognia. Nie stosować razem baterii nowych i używanych oraz baterii różnych marek i typów.

Dzieci powinny używać szczoteczki pod nadzorem dorosłych.

Zastrzega się prawo do wprowadzenia zmiany.

Gwarancja producenta: W przypadku wad materiałowych lub niesprawnego działania, sprzęt może zostać wymieniony w okresie 2 lat od daty zakupu (szczegóły w polskiej karcie gwarancyjnej). Gwarancja nie obejmuje: baterii oraz końcówek wymiennych.

Český

- 1 Vložte baterie, jak je znázorněno. Použijte dvě baterie 1,5 V, typ AA (LR 6). Pro nejlepší výkon doporučujeme Duracell® Ultra alkalické baterie. Baterie vydrží cca 3 měsíce při čištění dvakrát denně po dva minuty.
- 2 Sejměte ochrannou krytku, navlhčete náhradní kartáček a aplikujte zubní pastu.
- 3 Položte kartáček na zuby a zapněte.
- 4 Čistěte nejméně 2 minuty (doporučeno zubními lékaři). Veďte kartáček od zubu k zubu, nejprve zevnějšku (a), pak zevnitř (b), nakonec po skusných ploškách (c). Během prvních dnů používání mohou dásně mírně krváčet. Pokud krvácení přetrvává i po 2 týdnech, obraťte se na svého zubního lékaře.
- 5 Je-li indikováno, vyměňte náhradní kartáček (a = nová, b/c = vyměnit).
- 6 Čistěte, jak je znázorněno, pod tekoucí vodou, pak osušte.
- 7 Vybité baterie zlikvidujte dle celostátních nebo místních předpisů.

Pro používání dětmi doporučujeme dohled dospělých osob.

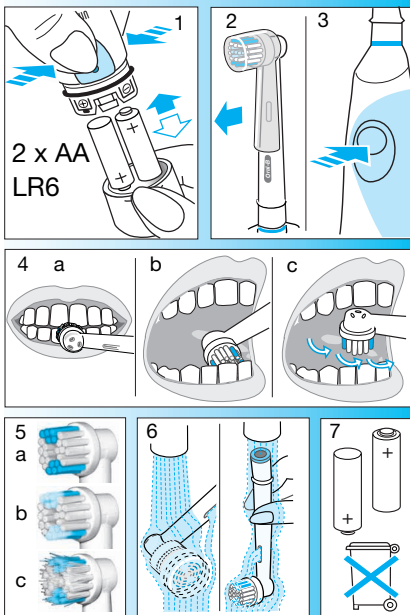
Změny jsou vyhrazeny.

Výrobce garantuje: V případě vady materiálu nebo chyby při výrobě bude zařízení vyměněno během doby 2 let od data nákupu. Nevztahuje se na používání a opotřebení baterií a kartáčkové hlavy.

BRAUN

OralB

Plak Control Battery toothbrush



D4010

Type 4739

4-739-107/00/1-01
PL/CZ/H

Magyar

- 1 Helyezze a készülékbe az elemeket az ábra szerint. A készülék 2 db 1,5 V típusú elemmel működik (LR6). A legjobb teljesítmény elérése érdekében Duracell® Ultra elem használatát javasoljuk. Napi kétszeri 2 perces használatot feltételezve kb. 3 hónapig használható a készülék elemcsere nélkül.
- 2 Távolítsa el a védőkupakot és tegyen fogkrémet a fogkefefejre.
- 3 Emelje a fogához a készüléket, s csak ezután kapcsolja be.
- 4 Mossa fogait minimum 2 percig (fogorvosok által javasolt idő). Vezesse a készüléket fogról fogra haladva, először a külső (a), aztán a belső (b) és végül a rágófelületet (c) érintve. Az első használatok alkalmával gyenge fogínyvérzés jelentkezhet. Amennyiben a fogínyvérzés 2 hét elteltével is tart, forduljon fogorvoshoz.
- 5 Az INDICATOR szálak kihévedése mutatja a fogkefefej csere szükségességét (a = új, b/c = régi).
- 6 Az ábra alapján, folyó vízben tisztítsa a pótkéfefejét, azután szárítsa meg.
- 7 Az elhasznált elemeket a helyi környezetvédelmi szabályozásoknak megfelelően dobja ki.

Felnőtt felügyelet ajánlott, amennyiben gyermek használja a terméket.

A változtatás jogát fenntartjuk.

Garancia: anyaghibából vagy összeszerelésből adódó probléma esetén a terméket kicseréljük a vásárlást követő 2 éven belül. A garancia nem vonatkozik az elemekre és a forgófejre