

## VERZORGING EN ONDERHOUD

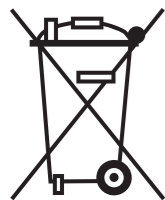
- Alleen samen met de meegeleverde opwarmkom gebruiken.
- Tijdens het gebruik wordt de kom erg heet. Alleen aan het handvat vasthouden.
- Haal de stekker van het verwarmingstoestel na gebruik uit het stopcontact en laat het geheel helemaal afkoelen voordat u het schoonmaakt.
- Het verwarmingstoestel NIET opbergen voordat het helemaal is afgekoeld.
- Verwijder alle harsrestjes of afzettingen met het meegeleverde reinigingsmiddel.
- Gebruik een vochtige doek en wat water. Gebruik geen bijtende schoonmaak-, oplos- of schuurmiddelen. Het verwarmingstoestel NIET in water of in een andere vloeistof onderdompelen om hem schoon te maken.
- Als er vloeistof in het verwarmingstoestel is gestroomd, het toestel direct uitschakelen. Goed afdrogen.
- Het toestel niet gebruiken als het snoer of de stekker zijn beschadigd of als het toestel niet goed functioneert.
- Het stroomsnoer van het compacte verwarmingselement kan niet door de gebruiker vervangen worden. Als het snoer beschadigd is, moet het toestel worden vernietigd of geretourneerd naar de fabrikant.

## KLANTENDIENST

Als u vragen hebt of als u problemen met dit product ondervindt, neem dan contact op met Rio Careline op +44 (0)1242 702345 of stuur een e-mail naar: [online@riobeauty.com](mailto:online@riobeauty.com)

Meld u online aan voor uw garantie van twee jaar. Ga naar: [www.riobeauty.com/warranty\\_online.htm](http://www.riobeauty.com/warranty_online.htm)

## DISPOSAL



Zorg dat het toestel en de adapter aan het EINDE VAN HET PRODUCTLEVEN op juiste wijze volgens de plaatselijke voorschriften van de hand worden gedaan.



## VERSCHILLENDE LICHAAMSDELEN MET WAX ONTHAREN

De gezichtshuid is heel erg gevoelig. Wees daarom extra voorzichtig als u uw gezicht gaat ontharen. De houten spatels kunnen voorzichtig in tweeën worden gesplitst door ze in de lengte doormidden te buigen, totdat ze breken. Hierdoor verkrijgt u een handig instrument voor het aanbrengen van de wax op kleine huidoppervlakken. U kunt zowel harde als zachte wax (met papieren stroken) voor uw gezicht gebruiken. Onderzoek zelf welke methode voor u het beste is.

### BOVENLIP

De bovenlip moet eigenlijk drie aparte behandelingen krijgen. De haartjes direct onder de neus groeien gewoonlijk naar beneden en de haartjes boven de twee mondhoeken meestal opzij. Onthaar elke deel apart, waarbij u de wax in de richting waarin de haartjes groeien aanbrengt en de strook tegen de groeirichting in weer van de huid af trekt. Dit levert het beste resultaat op.

### KIN EN WANGEN

Het is niet moeilijk om deze gezichtsdeelen te ontharen; toch wordt aangeraden om een dunnere gespleten spatel en smallere waxstrookjes te gebruiken, zodat u meer controle over het ontharingsproces hebt.

### ONDERARMEN EN BENEN

Begin bij de pols of bij de enkel en ga verder omhoog. Het is belangrijk om te zien welke richting de haartjes op groeien, aangezien dit kan veranderen. De huid moet strak gespannen blijven door de elleboog, de pols, de knie of de enkel te buigen of te strekken. Voor het beste resultaat wordt aangeraden zachte wax op grote huidoppervlakken, zoals de benen, te gebruiken. Verder wordt ook aangeraden om met de ontharing van de benen te beginnen, omdat die het minst gevoelig zijn.

### WENKBRAUWEN

Ontharing van de wenkbrauwen met wax geeft een prachtige definitie en vorm aan deze opvallende onderdelen van uw gezicht. U moet heel voorzichtig te werk gaan en alleen die haartjes epilieren die u ook echt wilt verwijderen. U kunt de haartjes die u niet wilt verwijderen beschermen door ze met wat vaseline in te smeren, zodat de wax er niet aan blijft kleven.



U kunt de kleine gespleten spatel voor de wenkbrauwen gebruiken, zodat u een mooie lijn krijgt. Uw ogen komen dan veel beter uit, zoals hieronder staat afgebeeld.

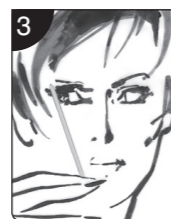
#### STAP 1

Leg een spatel verticaal tegen de zijkant van de neusvleugel aan. De haartjes die aan de zijde van de spatel tussen de twee wenkbrauwen groeien, worden weggehaald.



#### STAP 2

Kijk recht vooruit en leg een spatel verticaal tegen uw gezicht aan, zodat de pupil wordt bedekt. Dit geeft aan waar de wenkbrauwboog zijn hoogste punt moet bereiken.



#### STAP 3

Plaats een spatel diagonaal tegen de rand van de neusvleugel richting ooghoek. De wenkbrauw zou moeten eindigen waar de spatel de wenkbrauw raakt.

## VERSCHILLENDE LICHAAMSDELEN MET WAX ONTHAREN



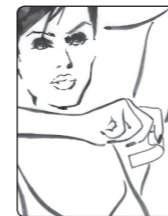
### BRAZILIAANS/BIKINI/HOLLYWOOD

Het is wellicht een goed idee om het badpak of het ondergoed te dragen wanneer u uw bikinilijn onthaart, zodat u precies kunt zien tot hoever u moet gaan. Dit is vooral belangrijk als het kledingstuk hoog van snit is.

Het is ook een goed idee om de haartjes die langer zijn dan 10 mm tot 5 mm lengte af te knippen, anders wordt het ontharen een kwestie van geluk en waarschijnlijk ook erg pijnlijk! En aangezien de haartjes op deze gevoelige huid in vele verschillende richtingen groeien, is het ook een goed idee om telkens slechts een klein stukje huid te ontharen.

De haartjes langs de bikinilijn hebben vaak diepe wortels. Daarom is het ten slotte een goed idee om een koud kompres te maken van wat vochtige watten, tegen het branderige gevoel dat u krijgt na het ontharen.

Probeer de juiste positie te vinden door in een gemakkelijke stoel te gaan zitten, met uw voeten boven uw taille en uw benen gespreid. Of ga met één been op taillehoogte staan, met de voetzool tegen een muur aan. Voor algemene ontharing van de bikinilijn, kan zowel harde als zachte wax worden gebruikt. Voor meer opvallende resultaten, zoals Hollywood of Braziliaans, dient u harde wax te gebruiken. Zachte wax is NIET geschikt voor ontharing van genitaliën of intieme huid.



### OKSEL

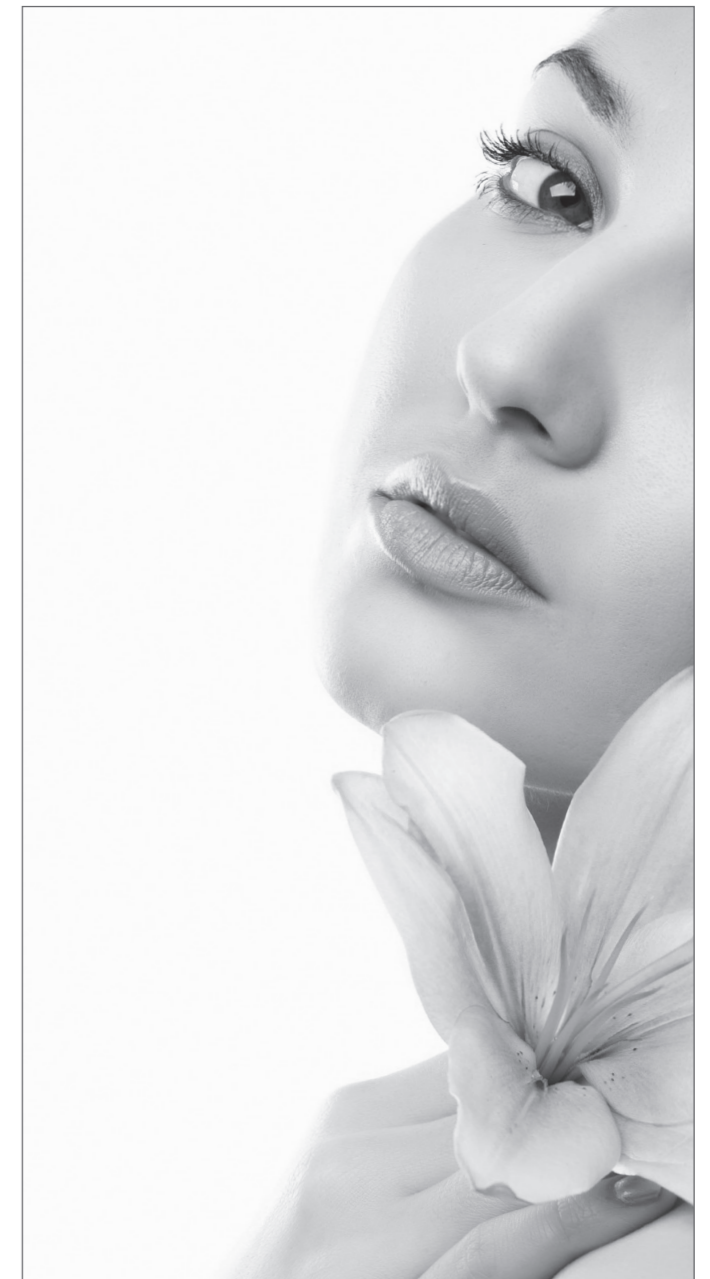
Ook hier hebben we te maken met gevoelige huid, zullen de haartjes in vele verschillende richtingen groeien en hebben haartjes diepe wortels. Probeer niet alle haartjes in één keer te verwijderen.

Behandel deze huid in verschillende fasen met gebruik van smallere papierstroken die op maat geknipt kunnen worden. Knip de haartjes die langer zijn dan 5 mm af. Houd de huid strak door te strekken en uw arm op de juiste wijze te buigen. Zorg dat u een koud kompres bij de hand hebt dat u na het ontharen op de huid kunt drukken. U kunt zowel harde als zachte wax voor uw oksels gebruiken. Onderzoek zelf wat voor u het beste is.

Vermijd minstens 24 uur na de ontharing het gebruik van  deodorant of antitransparant.



# TOTAL BODY WAXING™



 handleiding

Rio, Dezac en Total Body Waxing™ zijn handelsmerken van The Dezac Group Ltd  
© The Dezac Group Ltd 2010  
PO Box 17, Cheltenham Spa, England GL53 7ET

[www.riobeauty.com](http://www.riobeauty.com)

1-IN-CWAX2-D/1.0



## VOORZORGSMAATREGELEN

- Lees deze instructies zorgvuldig door en bewaar ze goed.
- Dit product niet gebruiken op losse huid of op huid met de volgende aandoeningen: spataderen, huidziekten (bijv. eczeem, psoriasis, dermatitis), (schaaf)wondjes, irritatie, wratten, vlekken, zeer gevoelige of zonverbrande huid, het effect van diabetes, aderontsteking, recente littekens of andere huidaandoeningen. Aanbevolen wordt dat u eerst uw arts raadpleegt voordat u dit product gaat gebruiken als u aan één van de bovenstaande aandoeningen lijdt.
- Let op! Tijdens de zwangerschap houdt het lichaam vaak meer vocht vast.
- Niet op wondjes of kapotte huid aanbrengen.
- Bescherm uw kleding en uw omgeving.
- Gedurende 24 uur na de behandeling mag u geen bad, zonnebank, sauna of andere warmtebehandelingen nemen.
- Uit de buurt van kinderen houden.

## TIPS

- Breng de hars altijd in dezelfde richting aan als waarin de haartjes groeien en trek de strook hars in de tegenovergestelde richting van de huid af.
- Trek de strook altijd snel achterwaarts van de huid af. Als de strook recht van de huid af wordt getrokken in plaats van parallel aan de huid, zullen de haartjes omhoog gerukt worden. Dit doet niet alleen pijn, maar de ontharing is ook niet efficiënt. Ook kunnen hierdoor blauwe plekken ontstaan.
- Als u de strook langzaam van de huid af trekt, dan doet dit te veel pijn en worden de haartjes niet met succes verwijderd.
- Over het algemeen geldt dat harde hars beter is voor gevoelige huidoppervlakken, zoals de bikinilijn en gezichtsontharing. Zachte hars is beter voor het ontharen van grotere huidoppervlakken, zoals armen, benen en rug.
- De behandelde huid nooit opnieuw met hars behandelen. Gebruik een pincet om de resterende haartjes te verwijderen.
- Knip de haartjes met een elektrisch scheerapparaat of een schaar af tot een lengte van ca. 5 mm, voordat u de hars aanbrengt. De haartjes mogen niet korter zijn dan 5 mm, anders krijgt de hars er geen grip op.
- Harde hars – De oppervlakte wordt mat wanneer de hars droogt. Gebruik dit als aanwijzing voor wanneer de hars van de huid afgetrokken kan worden.
- Harde hars – Er moet een dikkere laag harde hars worden aangebracht vergeleken met zachte hars en de hars moet zelfs alle randen bedekken, inclusief de huid die niet onthaard hoeft te worden.
- Harde hars – Als de harslaag breekt of bros is, dan was het laagje te dun of is de hars te lang uitgehard of is de kamertemperatuur te laag.
- Harde hars – Beginners moeten telkens slechts één strook aanbrengen. Zodra u deze techniek onder de knie hebt, kunt u zoveel harsstroken tegelijkertijd aanbrengen als u zelf wilt, zodat de hars kan uitharden.
- Zachte hars – U kunt de strook papier zo vaak als u wilt opnieuw gebruiken, totdat hij helemaal verzadigd is met hars. Gooi de strook dan weg.
- Zachte hars – Als u een klein stukje papier aan het einde van de strook omvouwt, dan hebt u een vingergreep voor wanneer u de strook van de huid aftrekt.

## MET ZACHTE WAX ONTHAREN

De te behandelen huid dient schoon en droog te zijn en vrij van make-up en vet, zoals vochtinbrengende crèmes, lotions, enz. Het is een goed idee om de huid voorafgaand aan de behandeling te wassen en te drogen, omdat hierdoor de natuurlijk huidoliën tijdelijk worden verwijderd waardoor de wax beter aan de haartjes blijft kleven.

## ALLERGIETEST

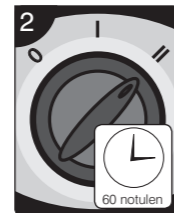
Altijd aan de binnenkant van uw onderarm of op een klein stukje huid een allergietest uitvoeren om te zien hoe uw huid op het product reageert. Wacht 24 uur. Als er irritatie optreedt, dient u dit product niet te gebruiken.



Verwarmingstijden  
Full pot = 60 minuten  
½ pot = 30 minuten  
¼ pot = 20 minuten

### STAP 1

Haal het deksel van de pot af. Plaats de pot in het verwarmingstoestel (zonder de kom).



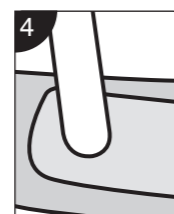
### STAP 2

Zet het toestel op de hoogste stand (II). Roer de wax om de 10 minuten, totdat de wax de consistentie van stroop heeft.



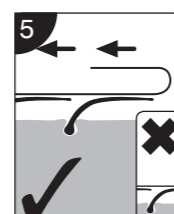
### STAP 3

Zet het toestel op de laagste stand (I). Roer de wax goed door. Breng wat wax op een klein stukje huid aan om de temperatuur te controleren.



### STAP 4

Met een spatel brengt u een zeer dun laagje wax aan, in de richting waarin de haren groeien. Bedek aanvankelijk een gebied dat iets kleiner is dan de papieren strook, zodat de huid gemakkelijker onthaard kan worden. Zodra u deze techniek onder de knie hebt, kunt u grotere oppervlakken tegelijkertijd behandelen.



### STAP 5

Druk de papieren strook stevig op de wax. Trek de huid recht en trek de wax in één snelle beweging van de huid af, tegen de richting van de haargroei in.

De strook NIET recht van de huid af trekken.

Druk hard met de palm van uw hand op de behandelde huid of leg er een koud kompres op om het gebied te verzachten. y After Wax Lotion.

Het behandelde gebied binnen 24 uur niet opnieuw met wax behandelen.

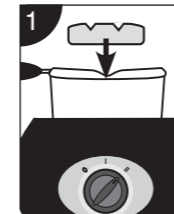
## ONTHARING MET HARDE WAX

De te behandelen huid dient schoon en droog te zijn en vrij van make-up en vet, zoals vochtinbrengende crèmes, lotions, enz. Het is een goed idee om de huid voorafgaand aan de behandeling te wassen, omdat hierdoor de natuurlijk huidoliën tijdelijk worden verwijderd waardoor de wax beter aan de haartjes blijft kleven.

1 tablet is voldoende voor de ontharing van 2 oksels.

## ALLERGIETEST

Altijd aan de binnenkant van uw onderarm of op een klein stukje huid een allergietest uitvoeren om te zien hoe uw huid op het product reageert. Wacht 24 uur. Als er irritatie optreedt, dient u dit product niet te gebruiken.



### STAP 1

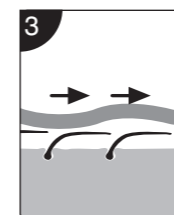
Leg 1 tablet in de kom van het verwarmingstoestel en zet de regeling 20 minuten op de hoogste stand (II). Om de 10 minuten de wax even roeren, totdat de wax de consistentie van honing heeft.



### STAP 2

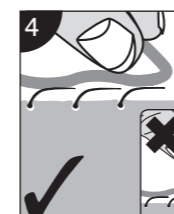
Zet het toestel op de laagste stand (1), dan handhaaft u de ideale temperatuur voor de behandeling.

Roer de wax af en toe eens door.



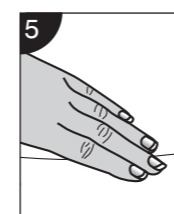
### STAP 3

Met een spatel brengt u een dikke en egale laag wax aan, in de richting waarin de haartjes groeien. Breng de wax in een smalle gelijkmatige strook aan, die niet breder is dan 2,5 mm. Laat de wax op de huid afkoelen, totdat de wax hard, maar nog steeds buigzaam is.



### STAP 4

Trek de huid recht en trek de wax in één snelle beweging van de huid af, tegen de richting van de haargroei in. De strook NIET recht van de huid af trekken.



### STAP 5

Druk onmiddellijk hard met de palm van uw hand op de behandelde huid of leg er een koud kompres op om het gebied te verzachten. Ga door met de volgende strook en herhaal stappen 3 – 5 totdat alle haartjes zijn verwijderd.

Het behandelde gebied binnen 24 uur niet opnieuw met wax behandelen.

## NA DE ONTHARING MET WAX

- Het is belangrijk om extra goed voor de onthaarde huid te zorgen, vooral tijdens de eerste 24 uur. U kunt een antibacteriële vochtinbrengende lotion op uw huid aanbrengen, maar GEEN geparfumeerde bodylotions of crèmes, omdat deze een allergische reactie of ongemak kunnen veroorzaken.
- Als u 2 dagen na de behandeling en elke dag daarna een peelingcrème gebruikt, dan vermijdt u ingroeiende haartjes.
- Aanbevolen wordt om na de behandeling loszittende kleding van natuurlijke vezels te dragen en om nauwsluitende of nylon kleding te vermijden, omdat deze over de huid kan schuren.
- De verwijdering van diepgewortelde of dikke haren, zoals onder de oksels of langs de bikinilijn heeft soms tot gevolg dat er kleine bloeddruppeltjes aan de huidoppervlakte verschijnen. Gebruik een koud kompres gemaakt van vochtige watten om deze bloeddruppeltjes te verwijderen en om de huid wat af te koelen.

