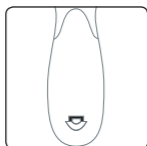


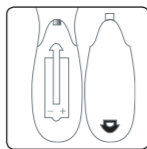
INFORMATION

- Dine tænder vil evt. være lidt følsomme under behandlingen. Dette er helt normalt.
- Effektiv halstoning og opstramning er baseret på en let og blid stimulerende massage på dine halsmuskler. Hvis du oplever ubehag, bør du bruge mere ledende gel, reducere intensiteten ved at trykke på -knappen, eller fjerne enheden fra det område, du behandler.
- Brug altid 60 Second Neck Toner med ledende gel.
- Du kan rengøre enheden ved at aftørre den med en fugtig klud. Du må IKKE bruge opløsnings- eller rengøringsmidler.
- Enheden må IKKE nedsænkes i vand.
- Du må IKKE adskille eller reparere enheden. Hvis du har problemer med brugen af produktet, skal du henvende dig til købsstedet.
- Der er ingen dele i enheden, der kan repareres af brugeren.
- Hvis enheden er beskadiget, må den ikke bruges. I tilfælde af en fejl skal Rio eller deres serviceværksted eller en lignende kvalificeret person udskifte enheden med henblik på at undgå fare kontakt da købsstedet.
- Må IKKE bruges i nærheden af kortbølge- eller mikrobølgeudstyr.
- Hvis du oplever, at produktet opfører sig på en uventet måde, skyldes det muligvis ekstern elektromagnetisk interferens. Du bør da fjerne kilden til dette og starte produktet igen for at genoprette fuld funktion.
- Din 60 Second Neck Toner opfylder de seneste europæiske sikkerhedsbestemmelser for kosmetik til forbrugere.

BATTERI INFORMATION



Tryk på holderen for at åbne batterilåget og sætte batteriet i. Tilslut et PP3 9V alkalisk batteri, og sørg for at + polen placeres som vist. Sørg for, at båndet der løfter batteriet ligger under dette, og sæt dækslet på, så det sidder korrekt på plads.



- Hvis enheden lægges til opbevaring i længere tid, skal batteriet tages ud.
- Der må IKKE bruges genopladelige batterier.
- Du bedes sikre, at brugte batterier kasseres på rette vis i henhold til de lokale myndigheders bestemmelser.

BORTSKAFFELSE



WEEE-direktivet om affald af elektrisk og elektronisk udstyr (2002/96/EF) er blevet vedtaget med for at genbruge produkter ved brug af de bedste indvindings- og genanvendelsesmetoder der er til rådighed med henblik på a minimere indvirkning på miljøet, behandle evt. sundhedsfarlige stoffer og undgå at øge affaldsmængder til deponering.

Produktet klassificeres som elektrisk eller elektronisk udstyr, så du bedes sørge for, at dette produkt efter endt funktionstid kasseres på den rette måde i henhold til de lokale myndigheders krav. Den må IKKE smides ud sammen med husholdningsaffald.



Se denne vejledning.

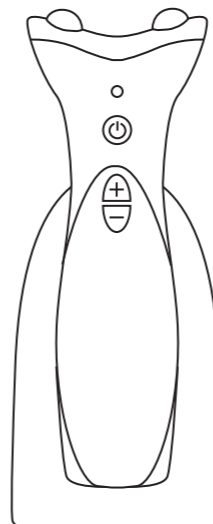


KUNDESERVICE

Hvis du har spørgsmål, eller hvis du støder på problemer, kontakt da købsstedet



60 SECOND™ NECK TONER



Med 60 Second Neck Toner kan du nemt måltone din hage og hals på blot nogle få minutter dagligt.

De lette EMS (elektromuskelstimulation) impulser gør alt det hårde arbejde for dig ved at tone de understøttende muskler, øge blodomløbet og forbedre din halsprofil.

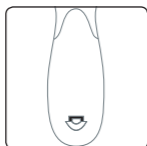
Mærk virkningen efter blot en enkelt gangs brug og se resultater på blot nogle få dage.

1-IN-NECK2-DAN/3.0

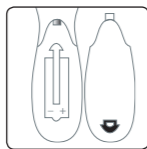
INFORMATION

- Dine tænder vil evt. være lidt følsomme under behandlingen. Dette er helt normalt.
- Effektiv halstoning og opstramning er baseret på en let og blid stimulerende massage på dine halsmuskler. Hvis du oplever ubehag, bør du bruge mere ledende gel, reducere intensiteten ved at trykke på -knappen, eller fjerne enheden fra det område, du behandler.
- Brug altid 60 Second Neck Toner med ledende gel.
- Du kan rengøre enheden ved at aftørre den med en fugtig klud. Du må IKKE bruge opløsnings- eller rengøringsmidler.
- Enheden må IKKE nedsænkes i vand.
- Du må IKKE adskille eller reparere enheden. Hvis du har problemer med brugen af produktet, skal du henvende dig til købsstedet.
- Der er ingen dele i enheden, der kan repareres af brugeren.
- Hvis enheden er beskadiget, må den ikke bruges. I tilfælde af en fejl skal Rio eller deres serviceværksted eller en lignende kvalificeret person udskifte enheden med henblik på at undgå fare kontakt da købsstedet.
- Må IKKE bruges i nærheden af kortbølge- eller mikrobølgeudstyr.
- Hvis du oplever, at produktet opfører sig på en uventet måde, skyldes det muligvis ekstern elektromagnetisk interferens. Du bør da fjerne kilden til dette og starte produktet igen for at genoprette fuld funktion.
- Din 60 Second Neck Toner opfylder de seneste europæiske sikkerhedsbestemmelser for kosmetik til forbrugere.

BATTERI INFORMATION



Tryk på holderen for at åbne batterilåget og sætte batteriet i. Tilslut et PP3 9V alkalisk batteri, og sørg for at + polen placeres som vist. Sørg for, at båndet der løfter batteriet ligger under dette, og sæt dækslet på, så det sidder korrekt på plads.



- Hvis enheden lægges til opbevaring i længere tid, skal batteriet tages ud.
- Der må IKKE bruges genopladelige batterier.
- Du bedes sikre, at brugte batterier kasseres på rette vis i henhold til de lokale myndigheders bestemmelser.

BORTSKAFFELSE



WEEE-direktivet om affald af elektrisk og elektronisk udstyr (2002/96/EF) er blevet vedtaget med for at genbruge produkter ved brug af de bedste indvindings- og genanvendelsesmetoder der er til rådighed med henblik på a minimere indvirkning på miljøet, behandle evt. sundhedsfarlige stoffer og undgå at øge affaldsmængder til deponering.

Produktet klassificeres som elektrisk eller elektronisk udstyr, så du bedes sørge for, at dette produkt efter endt funktionstid kasseres på den rette måde i henhold til de lokale myndigheders krav. Den må IKKE smides ud sammen med husholdningsaffald.



Se denne vejledning.

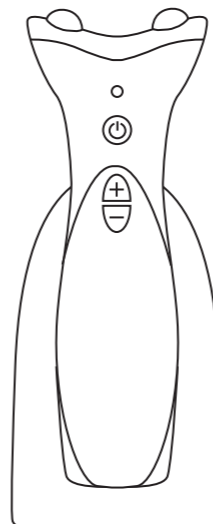


KUNDESERVICE

Hvis du har spørgsmål, eller hvis du støder på problemer, kontakt da købsstedet



60 SECOND™ NECK TONER



Med 60 Second Neck Toner kan du nemt måltone din hage og hals på blot nogle få minutter dagligt.

De lette EMS (elektromuskelstimulation) impulser gør alt det hårde arbejde for dig ved at tone de understøttende muskler, øge blodomløbet og forbedre din halsprofil.

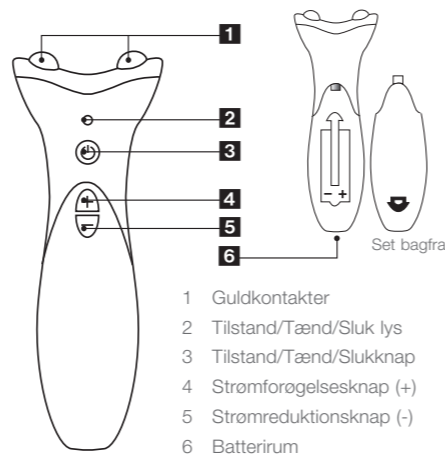
Mærk virkningen efter blot en enkelt gangs brug og se resultater på blot nogle få dage.

1-IN-NECK2-DAN/3.0

Rio, Dezac og 60 Second Neck Toner er varemærker ejet af The Dezac Group Ltd © The Dezac Group Ltd 2012 PO Box 17, Cheltenham Spa, England GL53 7ET

www.riobeauty.com

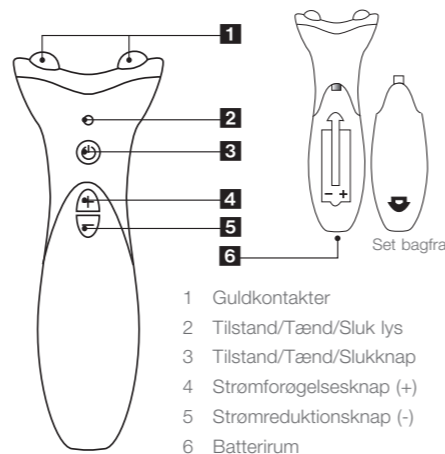
KEND ENHEDEN



SIKKERHEDS FORANSTALTNINGER

- Læs vejledningen grundigt, og gem den til senere brug.
- Må IKKE bruges, hvis du er gravid, eller hvis du har en af følgende: Pacemaker, hjertelidelse, modtager behandling for lavt blodtryk, epilepsi, multiple sklerose, eller hvis du rekreerer dig efter en operation.
- Må ikke bruges på områder med hudsygdomme som f.eks. rosacea, pustulos acne, slebet hud, følsom hud eller over ar, skønhedspletter eller åreknuder.
- Hvis gelen kommer i kontakt med øjnene, skal du skylle omhyggeligt med vand. Søg lægehjælp, hvis irritationen vedvarer.
- Opbevares utilgængeligt for børn og husdyr.
- Vi anbefaler, at du bruger 60 Second Neck Toner i maks. 60 sekunder på et behandlingsområde og 3 minutter i alt pr. session.

KEND ENHEDEN



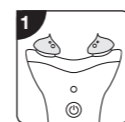
SIKKERHEDS FORANSTALTNINGER

- Læs vejledningen grundigt, og gem den til senere brug.
- Må IKKE bruges, hvis du er gravid, eller hvis du har en af følgende: Pacemaker, hjertelidelse, modtager behandling for lavt blodtryk, epilepsi, multiple sklerose, eller hvis du rekreerer dig efter en operation.
- Må ikke bruges på områder med hudsygdomme som f.eks. rosacea, pustulos acne, slebet hud, følsom hud eller over ar, skønhedspletter eller åreknuder.
- Hvis gelen kommer i kontakt med øjnene, skal du skylle omhyggeligt med vand. Søg lægehjælp, hvis irritationen vedvarer.
- Opbevares utilgængeligt for børn og husdyr.
- Vi anbefaler, at du bruger 60 Second Neck Toner i maks. 60 sekunder på et behandlingsområde og 3 minutter i alt pr. session.

ANVISNINGER

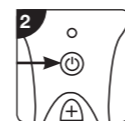
VIGTIGT - HUDTEST

Før du starter, skal du ALTID udføre en hudtest med den ledende gel på et ikke synligt område af din hud, for at kontrollere for en eventuel hudreaktion. Vent 24 timer. Hvis der opstår irritation, må du ikke fortsætte behandlingen.



TRIN 1

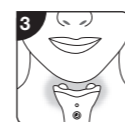
Det er VIGTIGT at anvende en generøs mængde af ledende gel på guldkontakterne. Uden denne gel er det usandsynligt, at du oplever muskelsammentrækninger, og behandlingen kan prikke lidt i huden.



TRIN 2

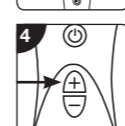
Tænd for enheden ved at trykke på Mode/On/Off-knappen. Det grønne lys vil begynde at blinke, og dette vil fortsætte gennem hele behandlingen.

BEMÆRK: EMS-toning er en behandling, der kan mærkes, men enheden larmer eller vibrerer ikke. Når du har tændt halstønen, starter den altid på Program 1.



TRIN 3

Med din finger placeret på +-knappen, skal du placere apparatet på område 1 mens du sikrer, at begge guldkontakterne er i god kontakt med huden.



TRIN 4

Tryk og slip +-knappen, indtil du mærker muskelsammentrækningerne. Der er 16 intensitetsniveauer.

BEMÆRK: Enheden vil altid starte på den laveste intensitet, og de fleste mennesker vil ikke mærke noget på dette niveau. Hvert tryk på +-knappen vil øge intensiteten et trin, og du kan være nød til at trykke flere gange, før du begynder at mærke noget.



TRIN 5

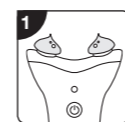
Gentag trin 2 til 4 for behandlingsområder 2 og 3.

VIGTIGT: Brug regelmæssigt mere ledende gel under brug for at undgå ubehag.

ANVISNINGER

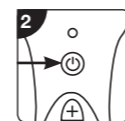
VIGTIGT - HUDTEST

Før du starter, skal du ALTID udføre en hudtest med den ledende gel på et ikke synligt område af din hud, for at kontrollere for en eventuel hudreaktion. Vent 24 timer. Hvis der opstår irritation, må du ikke fortsætte behandlingen.



TRIN 1

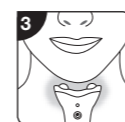
Det er VIGTIGT at anvende en generøs mængde af ledende gel på guldkontakterne. Uden denne gel er det usandsynligt, at du oplever muskelsammentrækninger, og behandlingen kan prikke lidt i huden.



TRIN 2

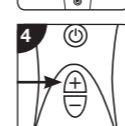
Tænd for enheden ved at trykke på Mode/On/Off-knappen. Det grønne lys vil begynde at blinke, og dette vil fortsætte gennem hele behandlingen.

BEMÆRK: EMS-toning er en behandling, der kan mærkes, men enheden larmer eller vibrerer ikke. Når du har tændt halstønen, starter den altid på Program 1.



TRIN 3

Med din finger placeret på +-knappen, skal du placere apparatet på område 1 mens du sikrer, at begge guldkontakterne er i god kontakt med huden.



TRIN 4

Tryk og slip +-knappen, indtil du mærker muskelsammentrækningerne. Der er 16 intensitetsniveauer.

BEMÆRK: Enheden vil altid starte på den laveste intensitet, og de fleste mennesker vil ikke mærke noget på dette niveau. Hvert tryk på +-knappen vil øge intensiteten et trin, og du kan være nød til at trykke flere gange, før du begynder at mærke noget.



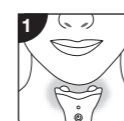
TRIN 5

Gentag trin 2 til 4 for behandlingsområder 2 og 3.

VIGTIGT: Brug regelmæssigt mere ledende gel under brug for at undgå ubehag.

BEHANDLINGS- OMRÅDER

Som med alle toningsbehandlinger skal denne benyttes regelmæssigt. Bruges daglig de første par uger for at opnå de bedste resultater. Derefter skulle to eller tre gange om ugen være nok til at vedligeholde toningen.



BEHANDLINGS- OMRÅDE 1

Når begge guldkontakter berører huden, kan du placere enheden under hagen. Sørg for ikke at berøre dit adamsæble. Hold enheden i denne stilling i 60 sekunder.



BEHANDLINGS- OMRÅDE 2

Når begge guldkontakter berører huden, kan du placere enheden under hagen og til venstre tæst på, hvor du mærker dit puls punkt. Hold enheden i denne stilling i 60 sekunder.



BEHANDLINGS- OMRÅDE 3

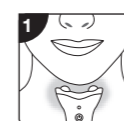
Når begge guldkontakter berører huden, kan du placere enheden under hagen og til højre tæst på, hvor du mærker dit puls punkt. Hold enheden i denne stilling i 60 sekunder.

I begyndelsen giver impulserne en let prikkende fornemmelse, og efterhånden som intensiteten øges, vil du bemærke muskelsammentrækninger. Muskelsammentrækningerne er glatte og hver sammentrækning vil begynde med en lav stigning, holde sig selv trukket sammen i nogle sekunder og så langsomt slappe af igen.

Når guldkontakterne er korrekt anbragt, vil denne prikkende fornemmelse blive mindre og du vil kunne føle en god muskelsammentrækning. Det kan blive nødvendigt at justere guldkontakternes position, indtil du finder den stærkeste sammentrækning.

BEHANDLINGS- OMRÅDER

Som med alle toningsbehandlinger skal denne benyttes regelmæssigt. Bruges daglig de første par uger for at opnå de bedste resultater. Derefter skulle to eller tre gange om ugen være nok til at vedligeholde toningen.



BEHANDLINGS- OMRÅDE 1

Når begge guldkontakter berører huden, kan du placere enheden under hagen. Sørg for ikke at berøre dit adamsæble. Hold enheden i denne stilling i 60 sekunder.



BEHANDLINGS- OMRÅDE 2

Når begge guldkontakter berører huden, kan du placere enheden under hagen og til venstre tæst på, hvor du mærker dit puls punkt. Hold enheden i denne stilling i 60 sekunder.



BEHANDLINGS- OMRÅDE 3

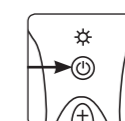
Når begge guldkontakter berører huden, kan du placere enheden under hagen og til højre tæst på, hvor du mærker dit puls punkt. Hold enheden i denne stilling i 60 sekunder.

I begyndelsen giver impulserne en let prikkende fornemmelse, og efterhånden som intensiteten øges, vil du bemærke muskelsammentrækninger. Muskelsammentrækningerne er glatte og hver sammentrækning vil begynde med en lav stigning, holde sig selv trukket sammen i nogle sekunder og så langsomt slappe af igen.

Når guldkontakterne er korrekt anbragt, vil denne prikkende fornemmelse blive mindre og du vil kunne føle en god muskelsammentrækning. Det kan blive nødvendigt at justere guldkontakternes position, indtil du finder den stærkeste sammentrækning.

PROGRAMMER

60 Second Neck Toner har 16 strøm niveauer og 3 motionsprogrammer. De bedste resultater opnås ved at variere det anvendte program. Vi anbefaler at bruge program 1 første dag, fulgt af program 2 den anden dag, fulgt af program 3 den tredje dag og så tilbage til program 1 den fjerde dag osv.



Enheden vil altid starte i program 1. Du kan vælge et andet program ved kort at trykke på Tilstand/Tænd/Slukknappen igen. Lampen vil blinke to gange for at angive, at enheden er i program 2, eller blinke 3 gange for at angive, at den er i program 3.

Strømniveauer vil blive genindstillet til lav hver gang du skifter program.

PROGRAM 1 - OPSTRAMNING

Rytmiske muskelsammentrækninger med et kort interval mellem hver enkelt impuls. Muskelsammentrækningen varer i 2 sekunder fulgt af en 3 sekunders pause.

PROGRAM 2 - UDVIDET OPSTRAMNING

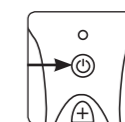
Dette udgør en forlængt muskelsammentrækning med forprogrammeret varierende intensitet som maksimere træningen. Den forlængede muskelsammentrækning varer i 9 sekunder fulgt af en 4 sekunders pause.

PROGRAM 3 - TONING MED LETTE SLAG

Hurtig stimulering, der efterligner dyb massage. Impulsmassagen varer i 5 sekunder fulgt af en 3 sekunders pause

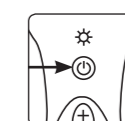
SÅDAN SLUKKES ENHEDEN

Hold tænd/slukknappen trykket ned i 1,5 sekund. Hvis du glemmer at slukke for enheden, slukker den automatisk efter 10 minutter.



PROGRAMMER

60 Second Neck Toner har 16 strøm niveauer og 3 motionsprogrammer. De bedste resultater opnås ved at variere det anvendte program. Vi anbefaler at bruge program 1 første dag, fulgt af program 2 den anden dag, fulgt af program 3 den tredje dag og så tilbage til program 1 den fjerde dag osv.



Enheden vil altid starte i program 1. Du kan vælge et andet program ved kort at trykke på Tilstand/Tænd/Slukknappen igen. Lampen vil blinke to gange for at angive, at enheden er i program 2, eller blinke 3 gange for at angive, at den er i program 3.

Strømniveauer vil blive genindstillet til lav hver gang du skifter program.

PROGRAM 1 - OPSTRAMNING

Rytmiske muskelsammentrækninger med et kort interval mellem hver enkelt impuls. Muskelsammentrækningen varer i 2 sekunder fulgt af en 3 sekunders pause.

PROGRAM 2 - UDVIDET OPSTRAMNING

Dette udgør en forlængt muskelsammentrækning med forprogrammeret varierende intensitet som maksimere træningen. Den forlængede muskelsammentrækning varer i 9 sekunder fulgt af en 4 sekunders pause.

PROGRAM 3 - TONING MED LETTE SLAG

Hurtig stimulering, der efterligner dyb massage. Impulsmassagen varer i 5 sekunder fulgt af en 3 sekunders pause

SÅDAN SLUKKES ENHEDEN

Hold tænd/slukknappen trykket ned i 1,5 sekund. Hvis du glemmer at slukke for enheden, slukker den automatisk efter 10 minutter.

