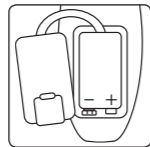


INFORMATION

- Dina tänder kan vara något känsliga under behandlingen - detta är helt normalt.
- Effektiv uppstramande halsbehandling baseras på lätt och varsam stimulerande massage av dina halsmuskler. Om du känner något obehag ska du lägga på mer ledande gel, minska intensiteten genom att trycka på —knappen eller ta bort enheten från behandlingsområdet.
- Använd alltid din 60 Second Neck Toner tillsammans med ledande gel. För att köpa mer ledande gel kontaktar du kundtjänst på: +44 (0)1242 702 345.
- Använd en fuktig trasa för att rengöra enheten. Använd INTE lösningsmedel eller rengöringsmedel.
- Doppa INTE enheten i vatten.
- Reparera INTE och ta INTE isär enheten. Om du stöter på problem när du använder produkten ber vi dig kontakta vår kundtjänst.
- Enheten innehåller inga delar som kan servas av användaren.
- Använd inte enheten om den är skadad. För att undvika risksituationer måste Rio, ett serviceombud eller en annan behörig person åtgärda eventuella fel som uppstår.
- Använd INTE i närheten av kortvägs- eller mikrovågsutrustning.
- Om produkten reagerar på ett oväntat sätt kan detta bero på yttre elektromagnetisk interferens. Avlägsna orsaken och starta om produkten så att den fungerar korrekt igen.
- Din 60 Second Neck Toner överensstämmer med de senaste europeiska säkerhetsreglerna för kosmetika som används av konsumenter.

BATTERIINFORMATION



För att sätta i batteriet måste du först lossa på spännet som håller fast batteriluckan. Anslut ett PP3 9 V alkaliskt batteri och se till att +-polen är placerad som på bilden. Kontrollera att dragfliken sitter under batteriet och sätt tillbaka luckan ordentligt på rätt plats.

- Ta ur batterierna om enheten inte ska användas under en längre tidsperiod.
- Använd INTE laddningsbara batterier.
- Se till att batterierna kasseras på rätt sätt i enlighet med krav från lokala myndigheter.

BORTSKAFFANDE



I WEEE-direktivet om avfall som utgörs av eller innehåller elektriska eller elektroniska produkter (2002/96/EG) stadgas att produkter ska återvinnas enligt bästa tillgängliga återvinnings- och återanvändningstekniker för att minska verkningarna på miljön, oskadliggöra eventuella farliga ämnen och undvika att bidra till det växande avfallsberget.

Produkten har klassats som elektrisk eller elektronisk utrustning. När produkten har nått slutet av sin livslängd måste du därför se till att den bortskaffas på rätt sätt i enlighet med de krav som ställs av lokala myndigheter. Den får INTE slängas med hushållssoporna.



Se dessa anvisningar.



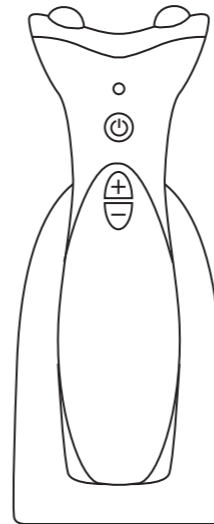
KUNDTJÄNST

Om du har några frågor eller stöter på svårigheter ber vi dig ringa vår kundtjänst på: **+44 (0)1242 702 345** eller kontakta oss per e-post på: **online@riobeauty.com**

Registrera dig online för en två års garanti på: **www.riobeauty.com/warranty_online.htm**



60 SECOND™ NECK TONER



Med 60 Second Neck Toner är det lätt att effektivt behandla haka och hals på bara några få minuter om dagen.

De varsamma EMS-pulserna (elektrisk muskelstimulering) gör allt hårt jobb åt dig, dvs. behandlar de understödjande musklerna, ökar cirkulationen och förbättrar din halsprofil.

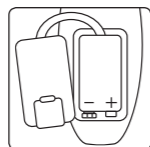
Känn effekterna efter bara en behandling och se resultat på några få dagar.

1-IN-NECK2-SWE/1.3

INFORMATION

- Dina tänder kan vara något känsliga under behandlingen - detta är helt normalt.
- Effektiv uppstramande halsbehandling baseras på lätt och varsam stimulerande massage av dina halsmuskler. Om du känner något obehag ska du lägga på mer ledande gel, minska intensiteten genom att trycka på —knappen eller ta bort enheten från behandlingsområdet.
- Använd alltid din 60 Second Neck Toner tillsammans med ledande gel. För att köpa mer ledande gel kontaktar du kundtjänst på: +44 (0)1242 702 345.
- Använd en fuktig trasa för att rengöra enheten. Använd INTE lösningsmedel eller rengöringsmedel.
- Doppa INTE enheten i vatten.
- Reparera INTE och ta INTE isär enheten. Om du stöter på problem när du använder produkten ber vi dig kontakta vår kundtjänst.
- Enheten innehåller inga delar som kan servas av användaren.
- Använd inte enheten om den är skadad. För att undvika risksituationer måste Rio, ett serviceombud eller en annan behörig person åtgärda eventuella fel som uppstår.
- Använd INTE i närheten av kortvägs- eller mikrovågsutrustning.
- Om produkten reagerar på ett oväntat sätt kan detta bero på yttre elektromagnetisk interferens. Avlägsna orsaken och starta om produkten så att den fungerar korrekt igen.
- Din 60 Second Neck Toner överensstämmer med de senaste europeiska säkerhetsreglerna för kosmetika som används av konsumenter.

BATTERIINFORMATION



För att sätta i batteriet måste du först lossa på spännet som håller fast batteriluckan. Anslut ett PP3 9 V alkaliskt batteri och se till att +-polen är placerad som på bilden. Kontrollera att dragfliken sitter under batteriet och sätt tillbaka luckan ordentligt på rätt plats.

- Ta ur batterierna om enheten inte ska användas under en längre tidsperiod.
- Använd INTE laddningsbara batterier.
- Se till att batterierna kasseras på rätt sätt i enlighet med krav från lokala myndigheter.

BORTSKAFFANDE



I WEEE-direktivet om avfall som utgörs av eller innehåller elektriska eller elektroniska produkter (2002/96/EG) stadgas att produkter ska återvinnas enligt bästa tillgängliga återvinnings- och återanvändningstekniker för att minska verkningarna på miljön, oskadliggöra eventuella farliga ämnen och undvika att bidra till det växande avfallsberget.

Produkten har klassats som elektrisk eller elektronisk utrustning. När produkten har nått slutet av sin livslängd måste du därför se till att den bortskaffas på rätt sätt i enlighet med de krav som ställs av lokala myndigheter. Den får INTE slängas med hushållssoporna.



Se dessa anvisningar.



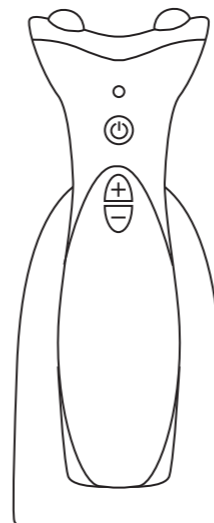
KUNDTJÄNST

Om du har några frågor eller stöter på svårigheter ber vi dig ringa vår kundtjänst på: **+44 (0)1242 702 345** eller kontakta oss per e-post på: **online@riobeauty.com**

Registrera dig online för en två års garanti på: **www.riobeauty.com/warranty_online.htm**



60 SECOND™ NECK TONER



Med 60 Second Neck Toner är det lätt att effektivt behandla haka och hals på bara några få minuter om dagen.

De varsamma EMS-pulserna (elektrisk muskelstimulering) gör allt hårt jobb åt dig, dvs. behandlar de understödjande musklerna, ökar cirkulationen och förbättrar din halsprofil.

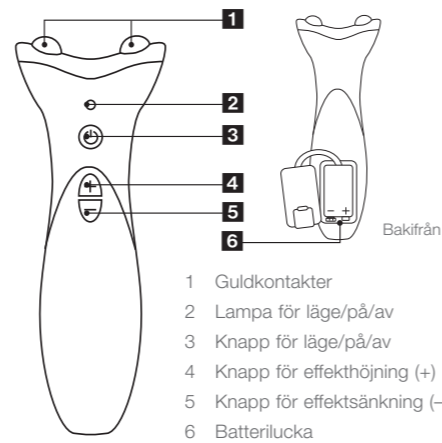
Känn effekterna efter bara en behandling och se resultat på några få dagar.

1-IN-NECK2-SWE/1.3

Rio, Dezac och 60 Second Neck Toner är varumärken som tillhör The Dezac Group Ltd © The Dezac Group Ltd 2011 PO Box 17, Cheltenham Spa, GL53 7ET, England

www.riobeauty.com

LÄR KÄNNA DIN ENHET



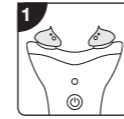
VARNINGAR

- Läs anvisningarna noga och behåll dem så att du kan komma tillbaka till dem vid behov.
- Använd INTE enheten om du är gravid eller om du har något av följande: pacemaker, hjärtfel, får behandling för lågt blodtryck, epilepsi, diabetes, multipel skleros, eller om du nyligen har genomgått en operation.
- Använd INTE på områden med hudsjukdom som rosacea eller pustulös akne, eller på skadad eller känslig hud eller över ärr, födelsemärken eller åderbräck.
- Om gelet kommer i kontakt med ögonen, skölj ordentligt med vatten. Kontakta läkare om irritationen kvarstår.
- Håll utom räckhåll för barn och djur.
- Vi rekommenderar att du använder 60 Second Neck Toner under max 60 sekunder på ett och samma behandlingsområde och i totalt tre minuter per behandlingstillfälle.

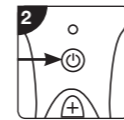
ANVISNINGAR

VIKTIGT – FÖRTEST

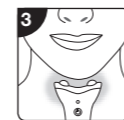
Innan du sätter igång måste du ALLTID testa produkten på ett litet område på huden för att vara säker på att det inte uppstår en negativ reaktion. Vänta i 24 timmar. Fortsätt inte behandlingen om irritationen kvarstår.



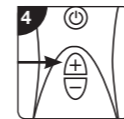
STEG 1 Det är VIKTIGT att lägga på rikligt med ledande gel på guldkontakterna. Om du inte använder gel känner du antagligen inga muskelsammandragningar och du kan få en stickande känsla under behandlingen.



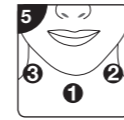
STEG 2 Slå på enheten genom att trycka på knappen för läge/på/av. Lampan blir grön. Enheten startar i program 1. Lampan för läge/på/av blinkar en gång. **OBS! Enheten startar alltid på nivå 1 när den slås på.**



STEG 3 När båda guldkontakterna vidrör huden placerar du enheten enligt anvisningarna för behandlingsområde 1. **OBS! Enheten använder svaga EMS-impulser. Vissa personer känner inga muskelsammandragningar på låga effektnivåer. Enheten låter inte och vibrerar inte.**



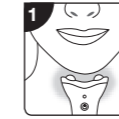
STEG 4 Tryck på och släpp upp plusknappen + för att öka effekten ett steg i taget upp till nivå 16. Öka nivå till du känner definitiva muskelsammandragningar. Om det känns obehagligt ska du sänka effekter ett steg i taget genom att trycka på och släppa upp minusknappen.



STEG 5 Upprepa steg 1 till 4 för behandlingsområde 2 och 3. **VIKTIGT** Stryk på mer ledande gel med jämna mellanrum under användning för att undvika känslor av obehag.

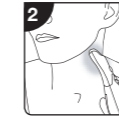
BEHANDLINGSOMRÅDEN

Som med alla uppstramande behandlingar måste behandling ske regelbundet. Använd dagligen under de första veckorna för bästa möjliga resultat. Efter denna period bör det räcka att behandla två eller tre gånger i veckan för att bibehålla resultaten.



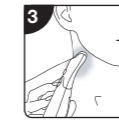
BEHANDLINGSOMRÅDE 1

Håll båda guldkontakterna mot huden och placera enheten under hakan. Var noga med att undvika ditt Adamsäpple. Håll enheten i detta läge i 60 sekunder.



BEHANDLINGSOMRÅDE 2

Håll de båda guldkontakterna mot huden och placera enheten under hakan, till vänster, i närheten av det ställe där du känner din pulspunkt. Håll enheten i detta läge i 60 sekunder.



BEHANDLINGSOMRÅDE 3

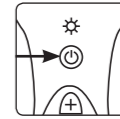
Håll båda guldkontakterna mot huden och placera enheten under hakan, till höger, i närheten av det ställe där du känner din pulspunkt. Håll enheten i detta läge i 60 sekunder.

Till en början kommer pulserna i en lindrig stickande känsla och i och i och med att intensiteten ökas märker du att musklerna drar sig samman. Muskelsammandragningarna är jämna och varje sammandragning börjar med en långsam höjning, stannar i en sammandragen position i några sekunder för att sedan varsamt slappna av.

När guldkontakterna sitter på rätt ställe minskas den stickande känslan och ersätts av en bra muskelsammandragning. Du måste eventuellt justera guldkontakternas placering tills du hittar de starkaste sammandragningarna.

PROGRAM

I 60 Second Neck Toner ingår 16 effektnivåer och tre behandlingsprogram. Du får bäst resultat genom att växla mellan de olika programmen. Vi rekommenderar att du använder program 1 dag 1, följt av program 2 dag 2, följt av program 3 dag 3 och sedan tillbaka till program 1 dag 4 osv.



Enheten startar alltid i program 1. Välj ett annat program genom att snabbt trycka på knappen för läge/på/av igen. Lampan blinkar två gånger för att visa att enheten är i program 2 eller tre gånger för att visa att enheten är i program 3.

Effektnivån återställs till låg varje gång du byter program.

PROGRAM 1 – UPPSTRAMNING

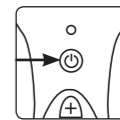
Ritmiska muskelsammandragningar som bearbetar musklerna med ett kort intervall mellan varje puls. Muskelsammandragningen varar i två sekunder följt av en paus på tre sekunder.

PROGRAM 2 – FÖRLÄNGD UPPSTRAMNING

Detta program ger en förlängd muskelsammandragning med förprogrammerad varierande intensitet för att ge maximal tränings effekt. Den förlängda muskelsammandragningen varar i nio sekunder följt av en paus på fyra sekunder.

PROGRAM 3 – DJUPMASSAGE

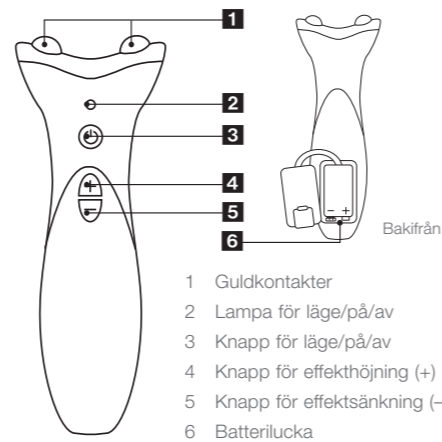
Snabb stimulering för att simulera massage på djupet. Den pulserande massageverkan varar i fem sekunder följt av en paus på tre sekunder.



SLÅ AV ENHETEN

Tryck på och håll nere på/av-knappen i 1,5 sekunder. Om enheten lämnas på slår den automatiskt av efter tio minuter.

LÄR KÄNNA DIN ENHET



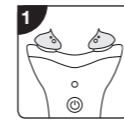
VARNINGAR

- Läs anvisningarna noga och behåll dem så att du kan komma tillbaka till dem vid behov.
- Använd INTE enheten om du är gravid eller om du har något av följande: pacemaker, hjärtfel, får behandling för lågt blodtryck, epilepsi, diabetes, multipel skleros, eller om du nyligen har genomgått en operation.
- Använd INTE på områden med hudsjukdom som rosacea eller pustulös akne, eller på skadad eller känslig hud eller över ärr, födelsemärken eller åderbräck.
- Om gelet kommer i kontakt med ögonen, skölj ordentligt med vatten. Kontakta läkare om irritationen kvarstår.
- Håll utom räckhåll för barn och djur.
- Vi rekommenderar att du använder 60 Second Neck Toner under max 60 sekunder på ett och samma behandlingsområde och i totalt tre minuter per behandlingstillfälle.

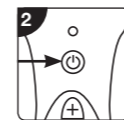
ANVISNINGAR

VIKTIGT – FÖRTEST

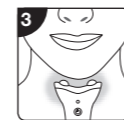
Innan du sätter igång måste du ALLTID testa produkten på ett litet område på huden för att vara säker på att det inte uppstår en negativ reaktion. Vänta i 24 timmar. Fortsätt inte behandlingen om irritationen kvarstår.



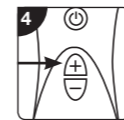
STEG 1 Det är VIKTIGT att lägga på rikligt med ledande gel på guldkontakterna. Om du inte använder gel känner du antagligen inga muskelsammandragningar och du kan få en stickande känsla under behandlingen.



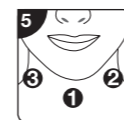
STEG 2 Slå på enheten genom att trycka på knappen för läge/på/av. Lampan blir grön. Enheten startar i program 1. Lampan för läge/på/av blinkar en gång. **OBS! Enheten startar alltid på nivå 1 när den slås på.**



STEG 3 När båda guldkontakterna vidrör huden placerar du enheten enligt anvisningarna för behandlingsområde 1. **OBS! Enheten använder svaga EMS-impulser. Vissa personer känner inga muskelsammandragningar på låga effektnivåer. Enheten låter inte och vibrerar inte.**



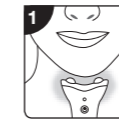
STEG 4 Tryck på och släpp upp plusknappen + för att öka effekten ett steg i taget upp till nivå 16. Öka nivå till du känner definitiva muskelsammandragningar. Om det känns obehagligt ska du sänka effekter ett steg i taget genom att trycka på och släppa upp minusknappen.



STEG 5 Upprepa steg 1 till 4 för behandlingsområde 2 och 3. **VIKTIGT** Stryk på mer ledande gel med jämna mellanrum under användning för att undvika känslor av obehag.

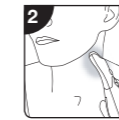
BEHANDLINGSOMRÅDEN

Som med alla uppstramande behandlingar måste behandling ske regelbundet. Använd dagligen under de första veckorna för bästa möjliga resultat. Efter denna period bör det räcka att behandla två eller tre gånger i veckan för att bibehålla resultaten.



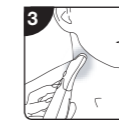
BEHANDLINGSOMRÅDE 1

Håll båda guldkontakterna mot huden och placera enheten under hakan. Var noga med att undvika ditt Adamsäpple. Håll enheten i detta läge i 60 sekunder.



BEHANDLINGSOMRÅDE 2

Håll de båda guldkontakterna mot huden och placera enheten under hakan, till vänster, i närheten av det ställe där du känner din pulspunkt. Håll enheten i detta läge i 60 sekunder.



BEHANDLINGSOMRÅDE 3

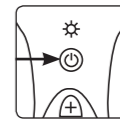
Håll båda guldkontakterna mot huden och placera enheten under hakan, till höger, i närheten av det ställe där du känner din pulspunkt. Håll enheten i detta läge i 60 sekunder.

Till en början kommer pulserna i en lindrig stickande känsla och i och i och med att intensiteten ökas märker du att musklerna drar sig samman. Muskelsammandragningarna är jämna och varje sammandragning börjar med en långsam höjning, stannar i en sammandragen position i några sekunder för att sedan varsamt slappna av.

När guldkontakterna sitter på rätt ställe minskas den stickande känslan och ersätts av en bra muskelsammandragning. Du måste eventuellt justera guldkontakternas placering tills du hittar de starkaste sammandragningarna.

PROGRAM

I 60 Second Neck Toner ingår 16 effektnivåer och tre behandlingsprogram. Du får bäst resultat genom att växla mellan de olika programmen. Vi rekommenderar att du använder program 1 dag 1, följt av program 2 dag 2, följt av program 3 dag 3 och sedan tillbaka till program 1 dag 4 osv.



Enheten startar alltid i program 1. Välj ett annat program genom att snabbt trycka på knappen för läge/på/av igen. Lampan blinkar två gånger för att visa att enheten är i program 2 eller tre gånger för att visa att enheten är i program 3.

Effektnivån återställs till låg varje gång du byter program.

PROGRAM 1 – UPPSTRAMNING

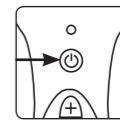
Ritmiska muskelsammandragningar som bearbetar musklerna med ett kort intervall mellan varje puls. Muskelsammandragningen varar i två sekunder följt av en paus på tre sekunder.

PROGRAM 2 – FÖRLÄNGD UPPSTRAMNING

Detta program ger en förlängd muskelsammandragning med förprogrammerad varierande intensitet för att ge maximal tränings effekt. Den förlängda muskelsammandragningen varar i nio sekunder följt av en paus på fyra sekunder.

PROGRAM 3 – DJUPMASSAGE

Snabb stimulering för att simulera massage på djupet. Den pulserande massageverkan varar i fem sekunder följt av en paus på tre sekunder.



SLÅ AV ENHETEN

Tryck på och håll nere på/av-knappen i 1,5 sekunder. Om enheten lämnas på slår den automatiskt av efter tio minuter.