

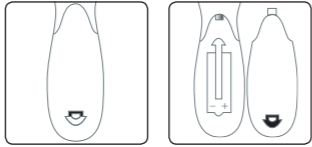
INFORMATIONS

- Il est possible que vos dents deviennent légèrement sensibles pendant le traitement. Ceci est tout à fait normal.
- Le cou est tonifié et raffermi par stimulation des muscles à l'aide de massages légers et doux. En cas de gêne, utilisez davantage de gel conducteur, réduisez l'intensité de l'appareil en appuyant sur le bouton – ou retirez l'appareil de la zone traitée.
- Utilisez toujours le 60 Second Neck Toner avec du gel conducteur. Pour vous réapprovisionner en gel conducteur, veuillez appeler notre service clientèle au : +44 (0) 1242 702345.
- L'appareil peut être nettoyé à l'aide d'un chiffon humide. N'utilisez PAS de solvants ni de détergents.
- Ne plongez PAS l'appareil dans de l'eau.
- Ne démontez PAS et ne réparez PAS l'appareil. En cas de difficultés d'utilisation, contactez le service clientèle.
- L'appareil ne renferme aucun composant pouvant être remplacé par l'utilisateur.
- Si l'appareil est endommagé, cessez toute utilisation. En cas de panne, l'appareil doit être remplacé par Rio, son agent d'entretien ou toute autre personne possédant les qualifications requises, afin d'éviter tout danger.
- N'utilisez PAS l'appareil à proximité d'un équipement à ondes courtes ou à microondes.
- Lorsque l'appareil se comporte de manière inattendue, il est possible que des interférences électromagnétiques externes en soient la cause. Vous devez éliminer cette source d'interférences et remettre l'appareil en marche afin qu'il fonctionne à nouveau correctement.
- Votre 60 Second Neck Toner est conforme aux réglementations de sécurité européennes les plus récentes sur les cosmétiques à l'intention des consommateurs.

INFORMATIONS

- Il est possible que vos dents deviennent légèrement sensibles pendant le traitement. Ceci est tout à fait normal.
- Le cou est tonifié et raffermi par stimulation des muscles à l'aide de massages légers et doux. En cas de gêne, utilisez davantage de gel conducteur, réduisez l'intensité de l'appareil en appuyant sur le bouton – ou retirez l'appareil de la zone traitée.
- Utilisez toujours le 60 Second Neck Toner avec du gel conducteur. Pour vous réapprovisionner en gel conducteur, veuillez appeler notre service clientèle au : +44 (0) 1242 702345.
- L'appareil peut être nettoyé à l'aide d'un chiffon humide. N'utilisez PAS de solvants ni de détergents.
- Ne plongez PAS l'appareil dans de l'eau.
- Ne démontez PAS et ne réparez PAS l'appareil. En cas de difficultés d'utilisation, contactez le service clientèle.
- L'appareil ne renferme aucun composant pouvant être remplacé par l'utilisateur.
- Si l'appareil est endommagé, cessez toute utilisation. En cas de panne, l'appareil doit être remplacé par Rio, son agent d'entretien ou toute autre personne possédant les qualifications requises, afin d'éviter tout danger.
- N'utilisez PAS l'appareil à proximité d'un équipement à ondes courtes ou à microondes.
- Lorsque l'appareil se comporte de manière inattendue, il est possible que des interférences électromagnétiques externes en soient la cause. Vous devez éliminer cette source d'interférences et remettre l'appareil en marche afin qu'il fonctionne à nouveau correctement.
- Votre 60 Second Neck Toner est conforme aux réglementations de sécurité européennes les plus récentes sur les cosmétiques à l'intention des consommateurs.

INFORMATIONS CONCERNANT LA PILE



Pour installer la pile, libérez la languette et ouvrez le couvercle de son compartiment. Branchez une pile alcaline PP3 de 9 V en veillant à placer le pôle positif + comme indiqué. Assurez-vous que le ruban de retrait se trouve sous la pile et remplacez le couvercle en veillant à ce qu'il s'enclenche correctement.

- Si vous n'utilisez pas l'appareil pendant une longue période, retirez la pile.
- N'utilisez PAS de piles rechargeables.
- Veuillez vous assurer que les piles sont jetées comme il convient et conformément aux exigences des autorités locales.

APPAREIL USAGÉ



La Directive relative aux déchets d'équipements électriques et électroniques (DEEE) (2002/96/CE) a été mise en œuvre pour assurer le recyclage des produits à l'aide des meilleures techniques de récupération et de recyclage disponibles afin de limiter l'impact sur l'environnement, de traiter les substances dangereuses et d'éviter l'expansion des sites de décharge.

L'appareil appartient à la catégorie des équipements électriques et électroniques. En fin de vie de l'appareil, veuillez vous en débarrasser comme il convient et conformément aux exigences des autorités locales. Il est IMPÉRATIF de ne pas le jeter avec les déchets ménagers.



Veuillez vous référer à ce mode d'emploi.



SERVICE CLIENTÈLE

Si vous avez des questions ou des difficultés à utiliser ce produit, veuillez contacter notre service clientèle au : **+44 (0)1242 702345** ou envoyez-nous un e-mail à : **online@riobeauty.com**

Pour vous abonner en ligne à notre garantie deux ans, veuillez vous rendre sur le site : **www.riobeauty.com/warranty_online.htm**.

Rio, Dezac et 60 Second Neck Toner sont des marques commerciales de The Dezac Group Ltd
© The Dezac Group Ltd 2012
PO Box 17, Cheltenham Spa, GL53 7ET, Angleterre

www.riobeauty.com

SERVICE CLIENTÈLE

Si vous avez des questions ou des difficultés à utiliser ce produit, veuillez contacter notre service clientèle au : **+44 (0)1242 702345** ou envoyez-nous un e-mail à : **online@riobeauty.com**

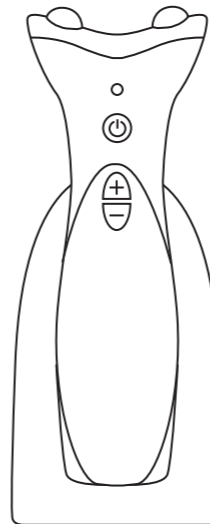
Pour vous abonner en ligne à notre garantie deux ans, veuillez vous rendre sur le site : **www.riobeauty.com/warranty_online.htm**.

Rio, Dezac et 60 Second Neck Toner sont des marques commerciales de The Dezac Group Ltd
© The Dezac Group Ltd 2012
PO Box 17, Cheltenham Spa, GL53 7ET, Angleterre

www.riobeauty.com



60 SECOND NECK TONER™



Avec le 60 Second Neck Toner, vous pouvez facilement cibler et tonifier votre menton et votre cou en quelques minutes par jour.

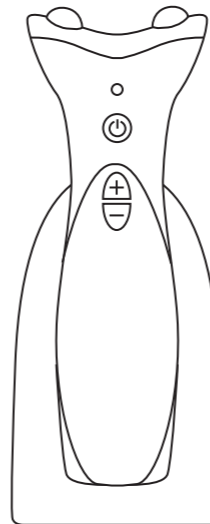
Les pulsions douces de l'électrostimulation musculaire travaillent à votre place, en tonifiant les muscles de soutien, en augmentant la circulation et en améliorant le profil de votre cou.

Ressentez les effets dès la première utilisation et observez des résultats au bout de quelques jours seulement.

1-IN-NECK2-F/3.0



60 SECOND NECK TONER™



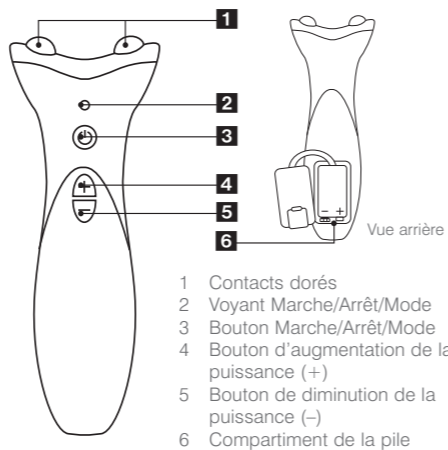
Avec le 60 Second Neck Toner, vous pouvez facilement cibler et tonifier votre menton et votre cou en quelques minutes par jour.

Les pulsions douces de l'électrostimulation musculaire travaillent à votre place, en tonifiant les muscles de soutien, en augmentant la circulation et en améliorant le profil de votre cou.

Ressentez les effets dès la première utilisation et observez des résultats au bout de quelques jours seulement.

1-IN-NECK2-F/3.0

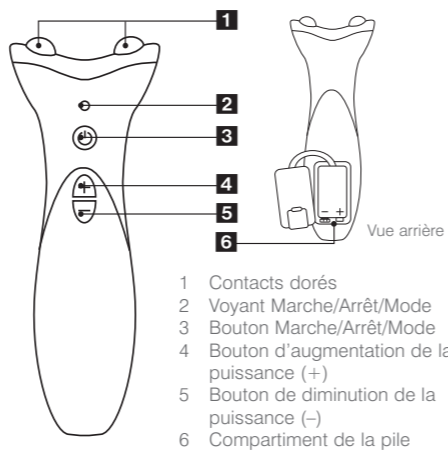
PRÉSENTATION DE L'APPAREIL



CONSIGNES DE SÉCURITÉ

- Veuillez lire attentivement l'ensemble du mode d'emploi et le conserver afin de pouvoir vous y référer à l'avenir.
- N'utilisez PAS l'appareil si vous êtes enceinte ou dans les cas suivants : pacemaker, problèmes cardiaques, en cours de traitement pour hypotension, épilepsie, diabète, sclérose en plaques ou convalescence suite à une opération.
- N'utilisez PAS l'appareil sur des parties de la peau qui présentent les conditions suivantes : acné rosacée, acné pustuleuse, peau scarifiée, peau sensible, cicatrices, grains de beauté, varices, etc.
- En cas de contact avec les yeux, éliminez le gel en rinçant abondamment avec de l'eau. Si l'irritation persiste, consultez votre médecin.
- Tenez l'appareil hors de la portée des enfants et des animaux.
- Nous recommandons d'utiliser le 60 Second Neck Toner pendant une durée maximale de 60 secondes par zone de traitement et de 3 minutes au total par session.

PRÉSENTATION DE L'APPAREIL



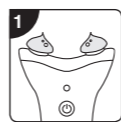
CONSIGNES DE SÉCURITÉ

- Veuillez lire attentivement l'ensemble du mode d'emploi et le conserver afin de pouvoir vous y référer à l'avenir.
- N'utilisez PAS l'appareil si vous êtes enceinte ou dans les cas suivants : pacemaker, problèmes cardiaques, en cours de traitement pour hypotension, épilepsie, diabète, sclérose en plaques ou convalescence suite à une opération.
- N'utilisez PAS l'appareil sur des parties de la peau qui présentent les conditions suivantes : acné rosacée, acné pustuleuse, peau scarifiée, peau sensible, cicatrices, grains de beauté, varices, etc.
- En cas de contact avec les yeux, éliminez le gel en rinçant abondamment avec de l'eau. Si l'irritation persiste, consultez votre médecin.
- Tenez l'appareil hors de la portée des enfants et des animaux.
- Nous recommandons d'utiliser le 60 Second Neck Toner pendant une durée maximale de 60 secondes par zone de traitement et de 3 minutes au total par session.

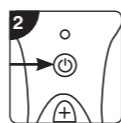
MODE D'EMPLOI

IMPORTANT - TEST PAR APPLICATION LOCALE

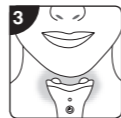
Avant de commencer, vous devez TOUJOURS réaliser un test sur une zone discrète de la peau de façon à vérifier l'apparition d'une éventuelle réaction cutanée. Patientez pendant 24 heures. En cas de réaction, cessez tout traitement.



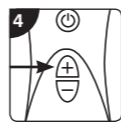
ÉTAPE 1 Il est IMPORTANT d'appliquer une grande quantité de gel conducteur sur les contacts dorés. Sans gel, il est peu probable que vous ressentiez des contractions musculaires et il est possible que le traitement entraîne des picotements.



ÉTAPE 2 Allumez l'appareil en appuyant sur le bouton Marche/Arrêt/Mode. Le voyant vert s'allume. L'appareil commence le programme 1 et le voyant Marche/Arrêt/Mode clignote une fois. **NOTE: L'appareil démarre toujours sur le niveau d'intensité 1 lorsqu'il est mis en marche.**



ÉTAPE 3 Placez l'appareil sur la zone de traitement 1 en posant les deux contacts dorés sur la peau. **NOTE: L'appareil émet de légères impulsions EMS, et sur le programme léger, certaines personnes ne sentiront aucune contraction musculaire. Il ne fait pas de bruit et ne vibre pas.**



ÉTAPE 4 Appuyez sur le bouton + et relâchez-le pour augmenter l'intensité d'un échelon à la fois, jusqu'à un maximum de 16. Augmentez l'intensité jusqu'à ce que vous ressentiez clairement des contractions musculaires. En cas de gêne, baissez l'intensité d'un échelon à la fois en appuyant sur le bouton - puis en le relâchant.



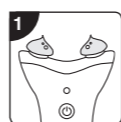
ÉTAPE 5 Répétez les étapes 1 à 4 pour les zones de traitement 2 et 3.

IMPORTANT Appliquez à nouveau du gel conducteur, à intervalles réguliers pendant l'utilisation, pour éviter toute sensation de gêne.

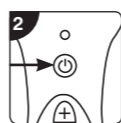
MODE D'EMPLOI

IMPORTANT - TEST PAR APPLICATION LOCALE

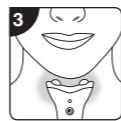
Avant de commencer, vous devez TOUJOURS réaliser un test sur une zone discrète de la peau de façon à vérifier l'apparition d'une éventuelle réaction cutanée. Patientez pendant 24 heures. En cas de réaction, cessez tout traitement.



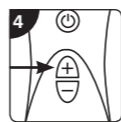
ÉTAPE 1 Il est IMPORTANT d'appliquer une grande quantité de gel conducteur sur les contacts dorés. Sans gel, il est peu probable que vous ressentiez des contractions musculaires et il est possible que le traitement entraîne des picotements.



ÉTAPE 2 Allumez l'appareil en appuyant sur le bouton Marche/Arrêt/Mode. Le voyant vert s'allume. L'appareil commence le programme 1 et le voyant Marche/Arrêt/Mode clignote une fois. **NOTE: L'appareil démarre toujours sur le niveau d'intensité 1 lorsqu'il est mis en marche.**



ÉTAPE 3 Placez l'appareil sur la zone de traitement 1 en posant les deux contacts dorés sur la peau. **NOTE: L'appareil émet de légères impulsions EMS, et sur le programme léger, certaines personnes ne sentiront aucune contraction musculaire. Il ne fait pas de bruit et ne vibre pas.**



ÉTAPE 4 Appuyez sur le bouton + et relâchez-le pour augmenter l'intensité d'un échelon à la fois, jusqu'à un maximum de 16. Augmentez l'intensité jusqu'à ce que vous ressentiez clairement des contractions musculaires. En cas de gêne, baissez l'intensité d'un échelon à la fois en appuyant sur le bouton - puis en le relâchant.

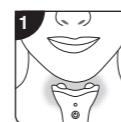


ÉTAPE 5 Répétez les étapes 1 à 4 pour les zones de traitement 2 et 3.

IMPORTANT Appliquez à nouveau du gel conducteur, à intervalles réguliers pendant l'utilisation, pour éviter toute sensation de gêne.

ZONES DE TRAITEMENT

Comme pour tous les traitements de raffermissement, une utilisation régulière est nécessaire. Utilisez-le tous les jours pendant les premières semaines afin d'optimiser les résultats. Ensuite, deux ou trois fois par semaine devraient suffire à maintenir les résultats.



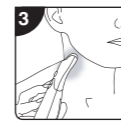
ZONE DE TRAITEMENT 1

Placez l'appareil sous le menton en posant les deux contacts dorés sur la peau. Prenez soin d'éviter la pomme d'Adam. Maintenez l'appareil en place pendant 60 secondes.



ZONE DE TRAITEMENT 2

Placez l'appareil sous le menton, à gauche, en posant les deux contacts dorés sur la peau près de l'emplacement de votre pouls. Maintenez l'appareil en place pendant 60 secondes.



ZONE DE TRAITEMENT 3

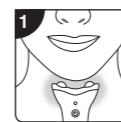
Placez l'appareil sous le menton, à droite, en posant les deux contacts dorés sur la peau près de l'emplacement de votre pouls. Maintenez l'appareil en place pendant 60 secondes.

Les impulsions procurent tout d'abord une légère sensation de picotement puis, au fur et à mesure de l'augmentation de l'intensité, vous commencerez à ressentir des contractions musculaires. Les contractions musculaires sont douces et commencent toutes par augmenter lentement, avant de se maintenir en position contractée pendant quelques secondes et de disparaître progressivement.

Quand les contacts dorés sont placés correctement, les picotements diminuent et vous ressentirez une bonne contraction musculaire. Vous devrez peut-être ajuster la position des contacts dorés jusqu'à ce que vous trouviez les contractions les plus fortes.

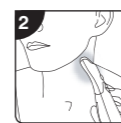
ZONES DE TRAITEMENT

Comme pour tous les traitements de raffermissement, une utilisation régulière est nécessaire. Utilisez-le tous les jours pendant les premières semaines afin d'optimiser les résultats. Ensuite, deux ou trois fois par semaine devraient suffire à maintenir les résultats.



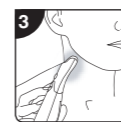
ZONE DE TRAITEMENT 1

Placez l'appareil sous le menton en posant les deux contacts dorés sur la peau. Prenez soin d'éviter la pomme d'Adam. Maintenez l'appareil en place pendant 60 secondes.



ZONE DE TRAITEMENT 2

Placez l'appareil sous le menton, à gauche, en posant les deux contacts dorés sur la peau près de l'emplacement de votre pouls. Maintenez l'appareil en place pendant 60 secondes.



ZONE DE TRAITEMENT 3

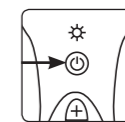
Placez l'appareil sous le menton, à droite, en posant les deux contacts dorés sur la peau près de l'emplacement de votre pouls. Maintenez l'appareil en place pendant 60 secondes.

Les impulsions procurent tout d'abord une légère sensation de picotement puis, au fur et à mesure de l'augmentation de l'intensité, vous commencerez à ressentir des contractions musculaires. Les contractions musculaires sont douces et commencent toutes par augmenter lentement, avant de se maintenir en position contractée pendant quelques secondes et de disparaître progressivement.

Quand les contacts dorés sont placés correctement, les picotements diminuent et vous ressentirez une bonne contraction musculaire. Vous devrez peut-être ajuster la position des contacts dorés jusqu'à ce que vous trouviez les contractions les plus fortes.

PROGRAMMES

Le 60 Second Neck Toner possède 16 niveaux d'intensité et 3 programmes d'exercice. Pour obtenir des résultats optimaux, variez les programmes utilisés. Nous recommandons d'utiliser le programme 1 le premier jour, suivi du programme 2 le deuxième jour et du programme 3 le troisième jour, puis de revenir au programme 1 le quatrième jour et ainsi de suite.



L'appareil commencera toujours par le programme 1. Pour sélectionner un programme différent, appuyez brièvement sur le bouton Marche/Arrêt/Mode. Le voyant clignote deux fois pour indiquer que le programme 2 a été sélectionné, ou 3 fois pour indiquer que le programme 3 a été sélectionné.

Le niveau d'intensité redeviendra faible chaque fois que vous changerez de programme.

PROGRAMME 1 - RAFFERMISSEMENT

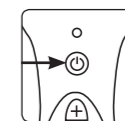
Conditionnement des muscles par contractions musculaires rythmiques, avec un bref intervalle entre les impulsions. Chaque contraction musculaire dure 2 secondes, puis est suivie d'une pause de 3 secondes.

PROGRAMME 2 - RAFFERMISSEMENT PROLONGÉ

Ce programme permet une contraction musculaire prolongée avec une variation d'intensité préprogrammée qui permet d'optimiser l'exercice. Chaque contraction prolongée dure 9 secondes, puis est suivie d'une pause de 4 secondes.

PROGRAMME 3 - RAFFERMISSEMENT PAR TAPOTEMENTS

Stimulation rapide simulant un massage en profondeur. Chaque massage par impulsions dure 5 secondes, puis est suivi d'une pause de 3 secondes.

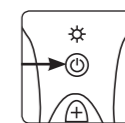


POUR ÉTEINDRE L'APPAREIL

Appuyez et maintenez la pression sur le bouton pendant 1,5 seconde. Si l'appareil est laissé allumé, il s'éteindra automatiquement au bout de 10 minutes.

PROGRAMMES

Le 60 Second Neck Toner possède 16 niveaux d'intensité et 3 programmes d'exercice. Pour obtenir des résultats optimaux, variez les programmes utilisés. Nous recommandons d'utiliser le programme 1 le premier jour, suivi du programme 2 le deuxième jour et du programme 3 le troisième jour, puis de revenir au programme 1 le quatrième jour et ainsi de suite.



L'appareil commencera toujours par le programme 1. Pour sélectionner un programme différent, appuyez brièvement sur le bouton Marche/Arrêt/Mode. Le voyant clignote deux fois pour indiquer que le programme 2 a été sélectionné, ou 3 fois pour indiquer que le programme 3 a été sélectionné.

Le niveau d'intensité redeviendra faible chaque fois que vous changerez de programme.

PROGRAMME 1 - RAFFERMISSEMENT

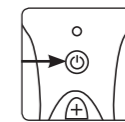
Conditionnement des muscles par contractions musculaires rythmiques, avec un bref intervalle entre les impulsions. Chaque contraction musculaire dure 2 secondes, puis est suivie d'une pause de 3 secondes.

PROGRAMME 2 - RAFFERMISSEMENT PROLONGÉ

Ce programme permet une contraction musculaire prolongée avec une variation d'intensité préprogrammée qui permet d'optimiser l'exercice. Chaque contraction prolongée dure 9 secondes, puis est suivie d'une pause de 4 secondes.

PROGRAMME 3 - RAFFERMISSEMENT PAR TAPOTEMENTS

Stimulation rapide simulant un massage en profondeur. Chaque massage par impulsions dure 5 secondes, puis est suivi d'une pause de 3 secondes.



POUR ÉTEINDRE L'APPAREIL

Appuyez et maintenez la pression sur le bouton pendant 1,5 seconde. Si l'appareil est laissé allumé, il s'éteindra automatiquement au bout de 10 minutes.