

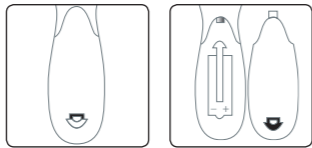
LISÄTIETOA

- Hampaasi saattavat tuntua hiukan aroilta käsittelyn aikana, mutta tämä on täysin normaalia.
- Kaulan tehokas kiinteytys perustuu kaulalihasten kevyeen ja hellästi stimuloivaan hierontaan. Jos tunnet epämukavuutta, levitä lisää johtavaa geeliä, vähennä tehoa painamalla miinuspainiketta (-) tai poista laite käsiteltävältä alueelta.
- Käytä 60 Second Neck Toner -laitettasi aina johtavan geelin kanssa. Voit hankkia lisää johtavaa geeliä soittamalla asiakaspalvelunumeroon: +44 (0) 1242 702345.
- Laite voidaan puhdistaa pyyhkimällä kostealla liinalla. ÄLÄ käytä liuottimia tai puhdistusaineita.
- ÄLÄ upota laitetta veteen.
- ÄLÄ pura tai korjaa tuotetta. Jos sinulla on ongelmia tuotteen käytössä, ota yhteyttä asiakaspalveluumme.
- Laitteen sisällä ei ole käyttäjän huollettavia osia.
- Jos laite on vaurioitunut, älä käytä sitä. Jos laitteessa ilmenee vikaa, Rion tai Rion huoltoedustajan tai vastaavan pätevyyden omaavan henkilön on vaihdettava se vaaran välttämiseksi.
- ÄLÄ käytä lyhyt- tai mikroaaltolaitteiden lähellä.
- Jos tuote toimii odottamattomalla tavalla, se voi johtua ulkoisesta sähkömagneettisesta häiriöstä. Poista kyseinen häiriö ja käynnistä laite uudelleen.
- 60 Second Neck Toner täyttää uusimmat eurooppalaiset kuluttajien käyttöön tarkoitettujen kosmeettisten valmisteiden turvallisuutta koskevat säädökset.

LISÄTIETOA

- Hampaasi saattavat tuntua hiukan aroilta käsittelyn aikana, mutta tämä on täysin normaalia.
- Kaulan tehokas kiinteytys perustuu kaulalihasten kevyeen ja hellästi stimuloivaan hierontaan. Jos tunnet epämukavuutta, levitä lisää johtavaa geeliä, vähennä tehoa painamalla miinuspainiketta (-) tai poista laite käsiteltävältä alueelta.
- Käytä 60 Second Neck Toner -laitettasi aina johtavan geelin kanssa. Voit hankkia lisää johtavaa geeliä soittamalla asiakaspalvelunumeroon: +44 (0) 1242 702345.
- Laite voidaan puhdistaa pyyhkimällä kostealla liinalla. ÄLÄ käytä liuottimia tai puhdistusaineita.
- ÄLÄ upota laitetta veteen.
- ÄLÄ pura tai korjaa tuotetta. Jos sinulla on ongelmia tuotteen käytössä, ota yhteyttä asiakaspalveluumme.
- Laitteen sisällä ei ole käyttäjän huollettavia osia.
- Jos laite on vaurioitunut, älä käytä sitä. Jos laitteessa ilmenee vikaa, Rion tai Rion huoltoedustajan tai vastaavan pätevyyden omaavan henkilön on vaihdettava se vaaran välttämiseksi.
- ÄLÄ käytä lyhyt- tai mikroaaltolaitteiden lähellä.
- Jos tuote toimii odottamattomalla tavalla, se voi johtua ulkoisesta sähkömagneettisesta häiriöstä. Poista kyseinen häiriö ja käynnistä laite uudelleen.
- 60 Second Neck Toner täyttää uusimmat eurooppalaiset kuluttajien käyttöön tarkoitettujen kosmeettisten valmisteiden turvallisuutta koskevat säädökset.

TIETOA PARISTOSTA



Asenna paristo vapauttamalla paristolokeron kannen sulkeva pidiike. Liitä 9V:n PP3-alkaliparisto ja varmista, että plusnapa (+) asettuu kuvan mukaisesti. Varmista, että vetokieleke on pariston alla ja sulje kansi lujasti paikalleen

- Jos laite jätetään käyttämättä pitkiksi ajoiksi, poista paristo.
- ÄLÄ käytä ladattavia paristoja.
- Varmista, että paristot hävitetään paikallisten säädösten mukaisesti.

HÄVITYS



Sähkö- ja elektroniikkaromun (WEEE) kierrätysdirektiiviä (2002/96/EY) noudatetaan tuotteiden kierrättämiseksi käyttäen parhaita talteenotto- ja kierrätysmenetelmiä. Näin vähennetään niiden vaikutusta ympäristöön, käsitellään mahdolliset vaaralliset aineet ja vältytään lisääntyvältä jätemaan täytöltä.

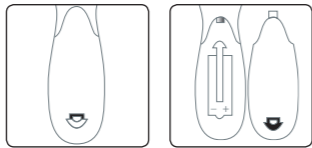
Tuote on luokiteltu sähkö- tai elektroniikkalaitteeksi; varmista, että tuote hävitetään sen elinkaaren lopussa paikallisten säädösten mukaisesti. Sitä EI SAA hävittää kotitalousjätteen mukana.



Katso näitä ohjeita.



TIETOA PARISTOSTA



Asenna paristo vapauttamalla paristolokeron kannen sulkeva pidiike. Liitä 9V:n PP3-alkaliparisto ja varmista, että plusnapa (+) asettuu kuvan mukaisesti. Varmista, että vetokieleke on pariston alla ja sulje kansi lujasti paikalleen

- Jos laite jätetään käyttämättä pitkiksi ajoiksi, poista paristo.
- ÄLÄ käytä ladattavia paristoja.
- Varmista, että paristot hävitetään paikallisten säädösten mukaisesti.

HÄVITYS



Sähkö- ja elektroniikkaromun (WEEE) kierrätysdirektiiviä (2002/96/EY) noudatetaan tuotteiden kierrättämiseksi käyttäen parhaita talteenotto- ja kierrätysmenetelmiä. Näin vähennetään niiden vaikutusta ympäristöön, käsitellään mahdolliset vaaralliset aineet ja vältytään lisääntyvältä jätemaan täytöltä.

Tuote on luokiteltu sähkö- tai elektroniikkalaitteeksi; varmista, että tuote hävitetään sen elinkaaren lopussa paikallisten säädösten mukaisesti. Sitä EI SAA hävittää kotitalousjätteen mukana.



Katso näitä ohjeita.



ASIAKASPALVELU

Jos sinulla on kysyttävää tai jos kohtaat vaikeuksia, soita asiakaspalvelunumeroon: **+44 (0)1242 702345** tai lähetä meille sähköpostia osoitteeseen: **online@riobeauty.com**

Voit rekisteröidä kahden vuoden takuusi verkossa osoitteessa:

www.riobeauty.com/warranty_online.htm

Rio, Dezac ja 60 Second Neck Toner ovat The Dezac Group Ltd:n tavaramerkkejä
© The Dezac Group Ltd 2012
PO Box 17, Cheltenham Spa, Englanti GL53 7ET

www.riobeauty.com

ASIAKASPALVELU

Jos sinulla on kysyttävää tai jos kohtaat vaikeuksia, soita asiakaspalvelunumeroon: **+44 (0)1242 702345** tai lähetä meille sähköpostia osoitteeseen: **online@riobeauty.com**

Voit rekisteröidä kahden vuoden takuusi verkossa osoitteessa:

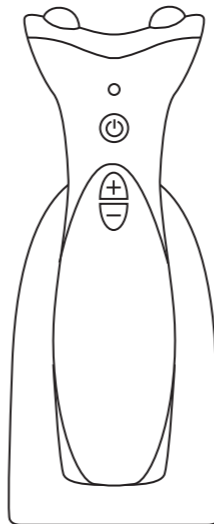
www.riobeauty.com/warranty_online.htm

Rio, Dezac ja 60 Second Neck Toner ovat The Dezac Group Ltd:n tavaramerkkejä
© The Dezac Group Ltd 2012
PO Box 17, Cheltenham Spa, Englanti GL53 7ET

www.riobeauty.com



60 SECOND NECK TONER™



60 Second Neck Toner -laitteella voit helposti kiinteyttää erityisesti leuan ja kaulan aluetta vain muutamassa minuutissa päivittäin.

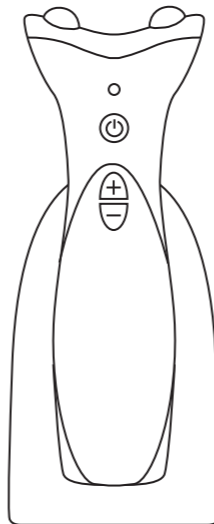
Hellät EMS (sähköinen lihasten stimulointi) värähtelyt tekevät rankimman työn puolestasi: ne kiinteyttävät tukilihaksia, parantavat verenkiertoa ja antavat kauniimman kaulaprofiilin.

Tunnet tehon jo yhden käytön jälkeen ja tuloksia näkyy jo muutamassa päivässä.

1-IN-NECK2-FIN/3.0



60 SECOND NECK TONER™



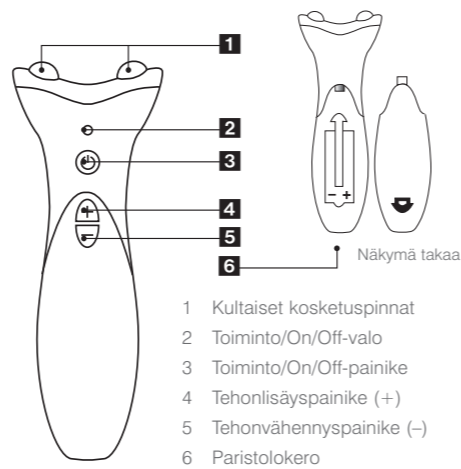
60 Second Neck Toner -laitteella voit helposti kiinteyttää erityisesti leuan ja kaulan aluetta vain muutamassa minuutissa päivittäin.

Hellät EMS (sähköinen lihasten stimulointi) värähtelyt tekevät rankimman työn puolestasi: ne kiinteyttävät tukilihaksia, parantavat verenkiertoa ja antavat kauniimman kaulaprofiilin.

Tunnet tehon jo yhden käytön jälkeen ja tuloksia näkyy jo muutamassa päivässä.

1-IN-NECK2-FIN/3.0

LAITTEEN OSAT

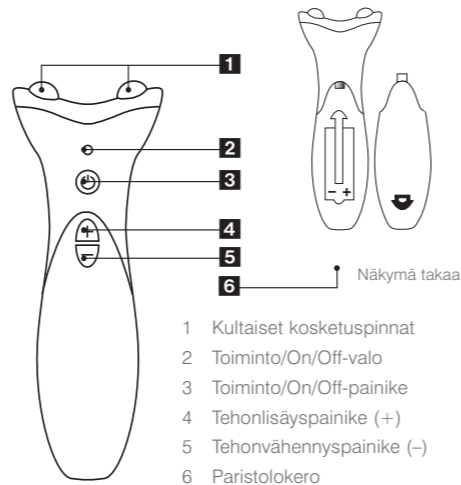


- 1 Kultaiset kosketuspinnat
- 2 Toiminto/On/Off-valo
- 3 Toiminto/On/Off-painike
- 4 Tehonlisäyspainike (+)
- 5 Tehonvähennyspainike (-)
- 6 Paristolokero

VAROTOIMENPITEET

- Lue kaikki ohjeet huolellisesti ja säilytä ne myöhempää tarvetta varten.
- ÄLÄ käytä, jos olet raskaana tai sinulla on jokin seuraavista: sydämentahdistin, sydänvika, epilepsia, MS-tauti, saat hoitoa alhaiseen verenpaineeseen tai olet toipumassa leikkauksesta.
- ÄLÄ käytä ongelmallisilla iho-alueilla, esim. ruusufinni, märkärakkulainen finnitauti, naarmuuntunut iho tai herkkä iho, äläkä arpien, luomien tai suonikohjujen päällä.
- Jos geeliä joutuu silmiin, huuhtelee ne hyvin vedellä. Jos ärsytys ei häviä, kysy lääkärin neuvoa.
- Pidettävä lasten ja lemmikkieläinten ulottumattomissa.
- Suositamme 60 Second Neck Toner -laitteen käytön rajoittamista 60 sekuntiin käsiteltävää aluetta kohden ja 3 minuuttiin koko käsittelyjaksoa kohden.

LAITTEEN OSAT



- 1 Kultaiset kosketuspinnat
- 2 Toiminto/On/Off-valo
- 3 Toiminto/On/Off-painike
- 4 Tehonlisäyspainike (+)
- 5 Tehonvähennyspainike (-)
- 6 Paristolokero

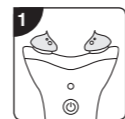
VAROTOIMENPITEET

- Lue kaikki ohjeet huolellisesti ja säilytä ne myöhempää tarvetta varten.
- ÄLÄ käytä, jos olet raskaana tai sinulla on jokin seuraavista: sydämentahdistin, sydänvika, epilepsia, MS-tauti, saat hoitoa alhaiseen verenpaineeseen tai olet toipumassa leikkauksesta.
- ÄLÄ käytä ongelmallisilla iho-alueilla, esim. ruusufinni, märkärakkulainen finnitauti, naarmuuntunut iho tai herkkä iho, äläkä arpien, luomien tai suonikohjujen päällä.
- Jos geeliä joutuu silmiin, huuhtelee ne hyvin vedellä. Jos ärsytys ei häviä, kysy lääkärin neuvoa.
- Pidettävä lasten ja lemmikkieläinten ulottumattomissa.
- Suositamme 60 Second Neck Toner -laitteen käytön rajoittamista 60 sekuntiin käsiteltävää aluetta kohden ja 3 minuuttiin koko käsittelyjaksoa kohden.

OHJEET

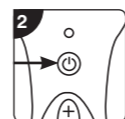
TÄRKEÄÄ - LAPPUKOE

Ennen aloittamista sinun täytyy AINA tehdä johtavalla geelillä lappukoe huomaamattomalle ihoalueelle ihereaktioiden varalta. Odota 24 tuntia. Jos ärsytystä ilmenee, älä jatka käsittelyä.



VAIHE 1

On TÄRKEÄÄ levittää johtavaa geeliä runsaasti kullanvärisille kosketuspinoille. Ilman geeliä et todennäköisesti tunne lihasten supistumista ja hoito voi tuntua pistelevältä.



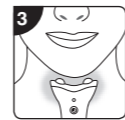
VAIHE 2

Käynnistä laite painamalla Tila/On/Off-painiketta. Vihreä tilavalo alkaa vilkkua, ja se jatkaa vilkkumista koko hoidon ajan.



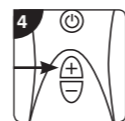
HUOMAUTUS:

EMS-kiinteytys on hoito, jonka tunnet. Laite ei pidä mitään ääntä eikä värähtelee. Kaulan alueen kiinteyttäjä aloittaa käynnistettäessä aina ohjelman 1.



VAIHE 3

Pidä sormeasi "+"-painikkeella, aseta laite valmiiksi hoitoalueelle 1 ja varmista, että molemmat kullanväriset kontaktit ovat ihoa vasten.



VAIHE 4

Paina ja vapauta "+"-painiketta, kunnes tunnet lihasten supistumisen selvästi. Intensiteettitaso on 16.



HUOMAUTUS:

Laite käynnistyy aina alhaisimmalla intensiteetillä, ja useimmat eivät tällöin tunne mitään vaikutusta. Jokainen "+"-painikkeen painallus lisää intensiteettiä yhden pykälän ja joudut ehkä tekemään useamman painalluksen ennen kuin tunnet vaikutuksen.



VAIHE 5

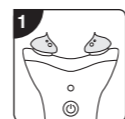
Toista vaiheet 2-4 hoitoalueille 2 ja 3.

TÄRKEÄÄ: Levitä johtavaa geeliä säännöllisesti uudestaan käsittelyn aikana välttääksesi epämiellyttävät tuntemukset.

OHJEET

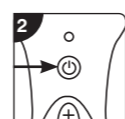
TÄRKEÄÄ - LAPPUKOE

Ennen aloittamista sinun täytyy AINA tehdä johtavalla geelillä lappukoe huomaamattomalle ihoalueelle ihereaktioiden varalta. Odota 24 tuntia. Jos ärsytystä ilmenee, älä jatka käsittelyä.



VAIHE 1

On TÄRKEÄÄ levittää johtavaa geeliä runsaasti kullanvärisille kosketuspinoille. Ilman geeliä et todennäköisesti tunne lihasten supistumista ja hoito voi tuntua pistelevältä.



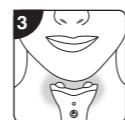
VAIHE 2

Käynnistä laite painamalla Tila/On/Off-painiketta. Vihreä tilavalo alkaa vilkkua, ja se jatkaa vilkkumista koko hoidon ajan.



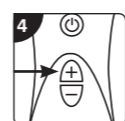
HUOMAUTUS:

EMS-kiinteytys on hoito, jonka tunnet. Laite ei pidä mitään ääntä eikä värähtelee. Kaulan alueen kiinteyttäjä aloittaa käynnistettäessä aina ohjelman 1.



VAIHE 3

Pidä sormeasi "+"-painikkeella, aseta laite valmiiksi hoitoalueelle 1 ja varmista, että molemmat kullanväriset kontaktit ovat ihoa vasten.



VAIHE 4

Paina ja vapauta "+"-painiketta, kunnes tunnet lihasten supistumisen selvästi. Intensiteettitaso on 16.



HUOMAUTUS:

Laite käynnistyy aina alhaisimmalla intensiteetillä, ja useimmat eivät tällöin tunne mitään vaikutusta. Jokainen "+"-painikkeen painallus lisää intensiteettiä yhden pykälän ja joudut ehkä tekemään useamman painalluksen ennen kuin tunnet vaikutuksen.



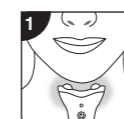
VAIHE 5

Toista vaiheet 2-4 hoitoalueille 2 ja 3.

TÄRKEÄÄ: Levitä johtavaa geeliä säännöllisesti uudestaan käsittelyn aikana välttääksesi epämiellyttävät tuntemukset.

KÄSITTELYALUEET

Kuten muissakin kiinteytyskäsittelyissä, laitteen säännöllinen käyttö on erittäin tärkeää. Käytä päivittäin muutaman ensimmäisen viikon aikana, jotta saat mahdollisimman suuren hyödyn. Tämän jälkeen kaksi- kolme kertaa viikossa pitäisi riittää tulosten ylläpitämiseksi.



KÄSITTELYALUE 1

Aseta laite leuan alapuolelle siten, että molemmat kultaiset kosketuspinnat koskettavat ihoa. Vältä huolellisesti aataminomenan aluetta. Pidä laitetta paikallaan 60 sekunnin ajan.



KÄSITTELYALUE 2

Aseta laite leuan alapuolelle siten, että molemmat kultaiset kosketuspinnat koskettavat ihoa; siirrä sitä sitten vasemmalle lähelle kohtaa, jossa tunnet pulssisi. Pidä laitetta paikallaan 60 sekunnin ajan.



KÄSITTELYALUE 3

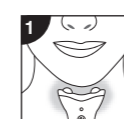
Aseta laite leuan alapuolelle siten, että molemmat kultaiset kosketuspinnat koskettavat ihoa; siirrä sitä sitten oikealle, lähelle kohtaa, jossa tunnet pulssisi. Pidä laitetta paikallaan 60 sekunnin ajan.

Aluksi värähtelyt antavat lievän kihelmöivän tunteen, ja voimakkuuden lisääntyessä alat havaita lihasten supistuvan. Lihassupistukset ovat tasaisia ja jokainen supistus alkaa hitaalla kohoamisella, lihas pysyy supistuneena muutaman sekunnin ja rentoutuu sitten varovasti.

Kun kultaiset kosketuspinnat ovat oikein paikoillaan, kihelmöivä tunne vähenee ja lihas supistuu tuntuvasti. Saatat joutua muuttamaan kultaisten kosketuspintojen sijaintia, kunnes supistukset tuntuvat voimakkaimmilta.

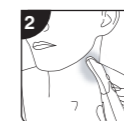
KÄSITTELYALUEET

Kuten muissakin kiinteytyskäsittelyissä, laitteen säännöllinen käyttö on erittäin tärkeää. Käytä päivittäin muutaman ensimmäisen viikon aikana, jotta saat mahdollisimman suuren hyödyn. Tämän jälkeen kaksi- kolme kertaa viikossa pitäisi riittää tulosten ylläpitämiseksi.



KÄSITTELYALUE 1

Aseta laite leuan alapuolelle siten, että molemmat kultaiset kosketuspinnat koskettavat ihoa. Vältä huolellisesti aataminomenan aluetta. Pidä laitetta paikallaan 60 sekunnin ajan.



KÄSITTELYALUE 2

Aseta laite leuan alapuolelle siten, että molemmat kultaiset kosketuspinnat koskettavat ihoa; siirrä sitä sitten vasemmalle lähelle kohtaa, jossa tunnet pulssisi. Pidä laitetta paikallaan 60 sekunnin ajan.



KÄSITTELYALUE 3

Aseta laite leuan alapuolelle siten, että molemmat kultaiset kosketuspinnat koskettavat ihoa; siirrä sitä sitten oikealle, lähelle kohtaa, jossa tunnet pulssisi. Pidä laitetta paikallaan 60 sekunnin ajan.

Aluksi värähtelyt antavat lievän kihelmöivän tunteen, ja voimakkuuden lisääntyessä alat havaita lihasten supistuvan. Lihassupistukset ovat tasaisia ja jokainen supistus alkaa hitaalla kohoamisella, lihas pysyy supistuneena muutaman sekunnin ja rentoutuu sitten varovasti.

Kun kultaiset kosketuspinnat ovat oikein paikoillaan, kihelmöivä tunne vähenee ja lihas supistuu tuntuvasti. Saatat joutua muuttamaan kultaisten kosketuspintojen sijaintia, kunnes supistukset tuntuvat voimakkaimmilta.

OHJELMAT

60 Second Neck Toner -laitteessa on 16 tehotasoa ja 3 voimisteluohjelmaa. Parhaat tulokset saadaan vaihtelemalla käytettäviä ohjelmia Suositamme, että käytät ohjelmaa 1 yhtenä päivänä, ohjelmaa 2 seuraavana päivänä, ohjelmaa 3 kolmantena päivänä, taas ohjelmaa 1 neljäntenä päivänä jne.



Laite käynnistyy aina ohjelmalla 1. Voit valita eri ohjelman painaisemalla pikaisesti toiminto/On/Off-painiketta uudelleen. Valo vilkkuu kaksi kertaa sen merkiksi, että laite on ohjelmassa 2 tai kolme kertaa sen merkiksi, että se on ohjelmassa 3.

Tehotaso palaa alhaiseen asetukseen aina ohjelmaa vaihdettaessa.

OHJELMA 1 – KIINTEYTYYS

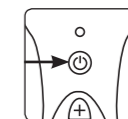
Lihaksia kiinteytetään rytmikkäällä supistusliikkeellä, ja jokaisen värähdyksen välillä on pieni tauko. Lihassupistuu 2 sekunnin ajan, mitä seuraa 3 sekunnin tauko.

OHJELMA 2 – PITEMPI KIINTEYTYYS

Pitempi lihaksen supistus ja valmiiksi ohjelmoitu vaihteleva voimakkuus tehostavat vaikutusta. Lihassupistuu 9 sekunnin ajan, mitä seuraa 4 sekunnin tauko.

OHJELMA 3 – NÄPÄYTYSKIINTEYTYYS

Nopea stimulointi jäljittelee syvähieronaliikkeitä. Värähtelevä hierontaliike kestää 5 sekuntia, mitä seuraa 3 sekunnin tauko.

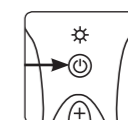


LAITTEEN KYTKEMINEN POIS PÄÄLTÄ

Paina On/Off-painiketta 1,5 sekuntia. Jos laite jätetään päälle, se kytkeytyy automaattisesti pois 10 minuutin kuluttua.

OHJELMAT

60 Second Neck Toner -laitteessa on 16 tehotasoa ja 3 voimisteluohjelmaa. Parhaat tulokset saadaan vaihtelemalla käytettäviä ohjelmia Suositamme, että käytät ohjelmaa 1 yhtenä päivänä, ohjelmaa 2 seuraavana päivänä, ohjelmaa 3 kolmantena päivänä, taas ohjelmaa 1 neljäntenä päivänä jne.



Laite käynnistyy aina ohjelmalla 1. Voit valita eri ohjelman painaisemalla pikaisesti toiminto/On/Off-painiketta uudelleen. Valo vilkkuu kaksi kertaa sen merkiksi, että laite on ohjelmassa 2 tai kolme kertaa sen merkiksi, että se on ohjelmassa 3.

Tehotaso palaa alhaiseen asetukseen aina ohjelmaa vaihdettaessa.

OHJELMA 1 – KIINTEYTYYS

Lihaksia kiinteytetään rytmikkäällä supistusliikkeellä, ja jokaisen värähdyksen välillä on pieni tauko. Lihassupistuu 2 sekunnin ajan, mitä seuraa 3 sekunnin tauko.

OHJELMA 2 – PITEMPI KIINTEYTYYS

Pitempi lihaksen supistus ja valmiiksi ohjelmoitu vaihteleva voimakkuus tehostavat vaikutusta. Lihassupistuu 9 sekunnin ajan, mitä seuraa 4 sekunnin tauko.

OHJELMA 3 – NÄPÄYTYSKIINTEYTYYS

Nopea stimulointi jäljittelee syvähieronaliikkeitä. Värähtelevä hierontaliike kestää 5 sekuntia, mitä seuraa 3 sekunnin tauko.



LAITTEEN KYTKEMINEN POIS PÄÄLTÄ

Paina On/Off-painiketta 1,5 sekuntia. Jos laite jätetään päälle, se kytkeytyy automaattisesti pois 10 minuutin kuluttua.