



## Návod na použití

### UPOZORNĚNÍ

- **Přečtěte si pozorně všechny pokyny a uschovejte je pro budoucí použití.**
- Tento spotřebič mohou používat děti od 8 let a starší osoby se sníženými fyzickými, smyslovými nebo mentálními schopnostmi nebo nedostatkem zkušeností a znalostí, pokud jsou pod dohledem zodpovědné osoby nebo jim byly poskytnuty instrukce týkající se bezpečného používání spotřebiče. Děti si se spotřebičem nesmí hrát. Čištění a údržbu nesmí provádět děti bez dohledu dospělého.
- Udržujte mimo dosah dětí.
- Nenabíjejte déle než 24 hodin.
- **NEPOUŽÍVEJTE** tento spotřebič, pokud nefunguje správně nebo byl upuštěn a poškozen.
- Pokud trpíte kožním onemocněním, poraďte se před použitím s dermatologem.
- Z hygienických důvodů doporučujeme použití pouze pro jednu osobu.
- Nepoužívejte na poraněnou nebo poškozenou pokožku.
- Nepoužívejte tento spotřebič na volné části těla nebo na jiných místech vykazujících příznaky: křečové žíly, kožní onemocnění (například ekzém, psoriáza, dermatitida), řezy a oděrky, podráždění, bradavice, mateřská znaménka, kožní značky, kožní vyrážky, přecitlivělost nebo spálení od slunce, flebitida, nedávná jizva, jiné stavy kůže. Doporučujeme se předem poradit se svým lékařem před ošetřením, pokud trpíte některým z výše uvedených stavů.
- Nepoužívejte bezprostředně kolem očí.
- Nepoužívejte na místech, kde byla provedena kosmetická chirurgie.
- Neukládejte ani neskladujte na přímém slunci. Uchovejte v chladu a suchu.

### SOUČÁST BALENÍ

- 1 Přístroj na čištění pórů
- 2 Tlačítko start
- 3 Tlačítko ON / OFF pro zapnutí / vypnutí
- 4 Indikátor stavu baterie
- 5 Ukazatel úrovně sání:  
Úroveň 3 - maximum  
Úroveň 2 - Střední  
Úroveň 1 - Nízká
- 6 Velký ošetřovací nástavec
- 7 Malý kulatý ošetřovací nástavec
- 8 Precizní ošetřovací nástavec
- 9 O kroužky
- 10 Port USB typu A
- 11 Gumové těsnění
- 12 Port USB typu C
- 13 Ochranné pouzdro
- 14 Nabíjecí kabel USB

### JAK TO FUNGUJE

Přístroj Pore Perfection pracuje na bázi neinvazivní technologie vakuového sání, které hloubkově čistí póry a odstraňuje nečistoty a uhry, zatímco pomáhá zlepšit celkový stav kůže.

10x zvětšovací kamera, používaná s telefonem, pomáhá identifikovat problémové oblasti, na které je třeba cílit, a zobrazuje skutečnou extrakci a čištění přetížených pórů, jakmile k nim dojde.

Sací akce také pomáhají zvýšit mikrocirkulaci krve, zatímco modré světlo se zaměřuje na povrchové bakterie, které způsobují zarudnutí a zánět.

### OŠETŘOVACÍ NÁSTAVCE



**Velký ošetřovací nástavec**  
Vysoko sací, celooobličejové čištění.



**Malý kulatý ošetřovací nástavec**  
Pro obtížně přístupné zóny (tj. kolem oblasti nosu).



**Precizní ošetřovací nástavec**  
Extrakce uhrů.



## NASAZENÍ „O“ KROUŽKU A OŠETŘOVACÍHO NÁSTAVCE

1. Před nasazením zkontrolujte, zda je „O“ kroužek na svém místě, než nasadíte ošetřovací nástavec (2 náhradní „O“ kroužky jsou přiloženy).
2. Zarovnejte malé symboly se šipkami a pevně zatlačte na zařízení.

## JAK ZAŘÍZENÍ NABÍT

**DŮLEŽITÉ:** Před prvním použitím nabíjejte 3,5 hodiny.

Nabíjení je nutné, pokud indikátor stavu baterie při zapnutí bliká.

1. Odlopněte bílé gumové těsnění na základně zařízení.
2. Zapojte konektor USB typu C nabíjecího kabelu do konektoru Port USB typu C na základnu zařízení. Poté připojte konektor USB typu A do počítačové zásuvky nebo do zásuvky USB (5 V).
3. Při nabíjení se kontrolka baterie rozsvítí červeně.

## NASTAVENÍ FOTOAPARÁTU A APLIKACE

1. Vyhledejte a stáhněte aplikaci Pore Perfector – k dispozici na adrese:



2. Nainstalujte aplikaci Pore Perfector do telefonu / tabletu.

3. Pomocí vlastního nabíjecího kabelu připojte telefon / tablet k přístroji připojením do USB Portu typu A pod gumovým těsněním.

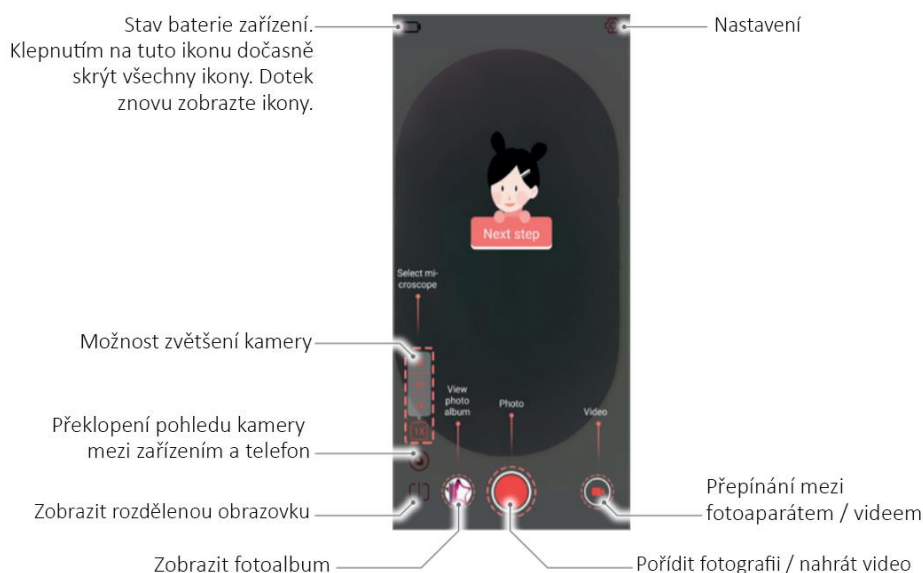
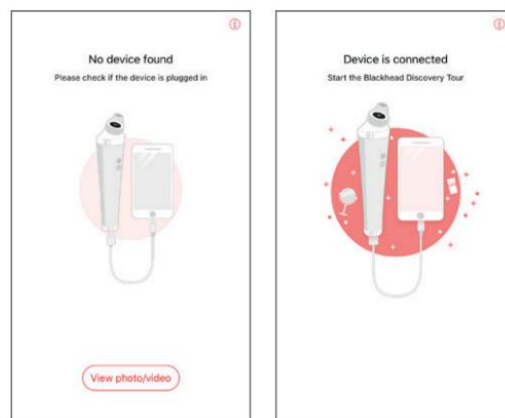


4. Otevřete v telefonu / tabletu aplikaci Pore Perfector a postupujte podle pokynů na obrazovce.

5. Stisknutím tlačítka ON / OFF na dvě sekundy se přístroj zapne.

**VAROVÁNÍ:** Modřina může vzniknout, pokud ošetřovací nástavec není neustále posunován po kůži nebo pokud je použita příliš vysoká úroveň intenzity.

6. Položte ošetřovací nástavec na kus kůže a zkontrolujte kameru která se zobrazí v aplikaci / telefonu.
7. Jakmile ošetření probíhá, pokud si přejete, můžete použít aplikaci a vyfotografovat nebo natočit průběh ošetření.



## TEST CITLIVOSTI

**DŮLEŽITÉ:** Pro citlivost kůže testujte na malé ploše na každé úrovni intenzity. Na výsledek reakce počkejte 24 hodin.

**VAROVÁNÍ:** Na kůži může vzniknout modřina, pokud ošetřovací nástavec není neustále posunován po kůži nebo pokud je použita příliš vysoká úroveň intenzity.

## PŘÍPRAVA

- Očistěte a odstraňte veškerý make-up nebo nečistoty.
- Podržte teplý hadřík přes obličej, aby se otevřely póry.

## OŠETŘENÍ

1. Vyberte si preferovaný ošetřovací nástavec.
2. Pro zapnutí stiskněte tlačítko ON / OFF na dvě sekundy.
3. Opětovným stisknutím tlačítka ON / OFF vyberte úroveň 2 nebo 3.
  - Úroveň 1 - Nízké sání pro citlivou pokožku
  - Úroveň 2 - Střední sací výkon
  - Úroveň 3 - Maximální sací výkon
4. Čtvrtým stisknutím tlačítka ON / OFF vypnete odsávání. **Je užitečné, když váš fotoaparát zůstává zapnutý, abyste si mohli prohlédnout oblast ošetřované kůže.** Opětovným stisknutím znovu aktivujete sání na úrovni 1.
5. Stisknutím funkčního tlačítka fotoaparát zapnete a vypnete.  
**Poznámka:** Pokud není přístroj připojen k telefonu / tabletu, modré světlo ošetření se automaticky aktivuje po zapnutí jednotky.
6. Stisknutím funkčního tlačítka zapnete a vypnete modré světlo.
7. Pro vypnutí stiskněte tlačítko ON / OFF na 2 sekundy.  
**Poznámka:** Přístroj se automaticky vypne po 5 minutách.

**Jakmile se obeznámíte s fungováním přístroje a po provedení testu citlivosti, jste připraveni k ošetření vaší pokožky.**

**Při prvních ošetřeních používejte vždy úroveň 1.**

Při zapnutí jednotce přiložte ošetřovací nástavec na pokožku. **Je důležité udržovat nástavec neustále v pohybu, aby se zabránilo modřinám.**

Nepoužívejte na stejnou plochu kůže déle než jednu sekundu během jednoho ošetření.

**TIP:** Pomocí fotoaparátu navigujte ošetřovací nástavec přes kůži.

## HLUBOKÉ ČIŠTĚNÍ KŮŽE

1. Výchozí sací výkon je Úroveň 1, nejnižší nastavení. Pro silnější sání stiskněte tlačítko ON / OFF.
2. Před použitím otestujte sací sílu na ruce.

## OŠETŘENÍ

- Omyjte pokožku jemným antibakteriálním čisticím prostředkem.
- Po použití může kůže vypadat červeně a lehce podrážděná. To by mělo zmizet po 30 minutách.
- Před ošetřením ani po něm nepoužívejte žádné odlupovací přípravky.
- Odstraňte silikonový nástavec a důkladně jej opláchněte antibakteriálním mýdlem nebo čisticím prostředkem na tvář.

## ČIŠTĚNÍ A ÚDRŽBA

- Vypněte zařízení a vyčistěte ho hladkým navlhčeným hadříkem.
- Neponořujte přístroj do vody ani jiných tekutin.
- Před uskladněním důkladně osušte.

## DŮLEŽITÁ INFORMACE

Uvnitř zařízení nejsou žádné součásti opravitelné uživatelem.

## LIKVIDACE



Směrnice o odpadech z elektrických a elektronických zařízení (WEEE) (2012 / 19 / EU) byla zavedena k recyklaci výrobků za použití nejlepších dostupných technologií využití a recyklace s cílem minimalizovat dopad na životní prostředí, ošetřit jakékoliv nebezpečné látky a zabránit rostoucí skládce. Tento výrobek je klasifikován jako elektrická nebo elektronická zařízení, proto se ujistěte, že po skončení životnosti tohoto výrobku je likvidován správným způsobem v souladu s požadavky místních orgánů. NESMÍ být likvidován s domácím odpadem.

## ZÁKAZNICKÁ PÉČE


Máte-li jakékoli dotazy, napište nám na emailovou adresu: [online@riobeauty.com](mailto:online@riobeauty.com)

Jestliže si chcete přibojednat další příslušenství, navštivte: [www.riobeauty.com](http://www.riobeauty.com), nebo se obraťte na místního distributora.

## ZÁRUKA

Chcete-li zaregistrovat svou dvouletou záruku online, navštivte: [www.riobeauty.com/warranty\\_online.htm](http://www.riobeauty.com/warranty_online.htm)

## **SPECIFIKACE**

Model: DRMC  
Vstup: 5,0V – 600mA 



Před použitím si pečlivě přečtěte tyto pokyny a poté si je ponechte pro budoucí použití.



Tento výrobek je určen pouze pro vnitřní použití.



Tento výrobek splňuje platné právní předpisy EU o výrobcích.

Napětí:	5,0 V Max
Sání:	60 Kpa Max
Hluk:	55 dB Max
Pixel kamery:	1 milion
Rozlišení kamery:	1280x720 při 30fps
Zoom kamery:	10x
Modré světlo:	415 nm Blue-Light LED
Výdrž:	Při zapnuté kameře - 80 minut S vypnutou kamerou - 250 minut
USB:	DC IN: Vstup typu 5V / 600mA USB typu C DC USB Host: USB Type-A. Výstup 5 V / 500 mA Max
Baterie:	Li-ion 2000mAh 3.7 V
Provozní teplota / Vlhkost:	5 ~ 35 ° C / 10 ~ 90% relativní vlhkosti
Skladovací teplota / Vlhkost:	-20 ~ 45 ° C / 10 ~ 90% relativní vlhkosti

### **KONTAKT NA SERVISNÍ STŘEDISKO:**

**Výhradní dovozce a distributor pro ČR a SK:**

**BORGY CZ, a. s.**

Reklamáce / servis

Zápy 4 (areál RTK)

250 01 Zápy

Česká republika

Tel.: +420 326 320 662

E-mail: [reklamace@borgy.cz](mailto:reklamace@borgy.cz)

[www.borgy.cz](http://www.borgy.cz)



## Návod na použitie

### UPOZORNENIE

- **Prečítajte si pozorne všetky pokyny a uschovajte ich pre budúce použitie.**
- Tento spotrebič môžu používať deti od 8 rokov a staršie osoby so zníženými fyzickými, zmyslovými alebo mentálnymi schopnosťami alebo nedostatkom skúseností a znalostí, pokiaľ sú pod dohľadom zodpovednej osoby alebo im boli poskytnuté inštrukcie týkajúce sa bezpečného používania spotrebiča. Deti sa so spotrebičom nesmú hrať. Čistenie a údržbu nesmú vykonávať deti bez dozoru dospelého.
- Udržujte mimo dosahu detí.
- Nenabíjajte dlhšie ako 24 hodín.
- **NEPOUŽÍVAJTE** tento spotrebič, pokiaľ nefunguje správne alebo bol upustený a poškodený.
- Ak trpíte kožným ochorením, poraďte sa pred použitím s dermatológom.
- Z hygienických dôvodov odporúčame použitie len pre jednu osobu.
- Nepoužívajte na poranenú alebo poškodenú pokožku.
- Nepoužívajte tento spotrebič na voľnej časti tela alebo na iných miestach vykazujúcich príznaky: krčové žily, kožné ochorenia (napríklad ekzém, psoriáza, dermatitída), rezy a odreniny, podráždenie, bradavice, materské znamienka, kožné značky, kožné vyrážky, precitlivosť alebo spálenie od slnka, flebitída, nedávna jazva, iné stavy kože. Odporúčame sa vopred poradiť so svojim lekárom pred ošetrením, ak trpíte niektorým z vyššie uvedených stavov.
- Nepoužívajte bezprostredne okolo očí.
- Nepoužívajte na miestach, kde bola vykonaná kozmetická chirurgia.
- Neukladajte ani neskladujte na priamom slnku. Uchovajte v chlade a suchu.

### SÚČASŤ BALENIA

- 1 Prístroj na čistenie pórov
- 2 Tlačidlo štart
- 3 Tlačidlo ON / OFF pre zapnutie / vypnutie
- 4 Indikátor stavu batérie
- 5 Ukazovateľ úrovne sania:  
Úroveň 3 - maximum  
Úroveň 2 - Stredná  
Úroveň 1 - Nízka
- 6 Veľký ošetrovací nástavec
- 7 Malý guľatý ošetrovací nástavec
- 8 Precízny ošetrovací nástavec
- 9 O krúžky
- 10 Port USB typu A
- 11 Gumové tesnenie
- 12 Port USB typu C
- 13 Ochranné púzdro
- 14 Nabíjaci kábel USB

### AKO TO FUNGUJE

Prístroj Pore Perfection pracuje na báze neinvazívnej technológie vákuového sania, ktoré hĺbkovo čistí póry a odstraňuje nečistoty a uhry, zatiaľ čo pomáha zlepšiť celkový stav kože.

10x zväčšovacia kamera, používaná s telefónom, pomáha identifikovať problémové oblasti, na ktoré treba cieľiť, a zobrazuje skutočnú extrakciu a čistenie preťažených pórov, akonáhle k nim dôjde.

Sacie akcie tiež pomáhajú zvýšiť mikrocirkuláciu krvi, zatiaľ čo modré svetlo sa zameriava na povrchové baktérie, ktoré spôsobujú začervenanie a zápal.

### OŠETROVACIE NADSTAVCE



**Veľký ošetrovací nástavec**  
Vysoko sacie celotvárové čistenie.



**Malý guľatý ošetrovací nástavec**  
Pre ťažko prístupné zóny (tj. okolo oblasti nosa).



**Precízny ošetrovací nástavec**  
Extrakcia uhrov.



## NASADENIE „O“ KRÚŽKU A OŠETŔOVACIEHO NADSTAVCA

1. Pred nasadením skontrolujte, či je "O" krúžok na svojom mieste, než nasadíte ošetrovací nadstavec (2 náhradné "O" krúžky sú priložené).
2. Zarovnajte malé symboly so šípkami a pevne zatlačte na zariadenie.

## AKO ZARIADENIE NABIŤ

**DÔLEŽITÉ:** Pred prvým použitím nabíjajte 3,5 hodiny.

Nabíjanie je nutné, ak indikátor stavu batérie pri zapnutí blinká.

4. Odlúpnite biele gumové tesnenie na základne zariadenia.
5. Zapojte konektor USB typu C nabíjacieho kábla do konektora Port USB typu C na základňu zariadenia. Potom pripojte konektor USB typu A do počítačovej zásuvky alebo do zásuvky USB (5 V).
6. Pri nabíjaní sa kontrolka batérie rozsvieti načerveno.

## NASTAVENIE FOTOAPARÁTU A APLIKÁCIE

8. Vyhľadajte a stiahnite si aplikáciu Pore Perfector – k dispozícii na adrese:



9. Nainštalujte aplikáciu Pore Perfector do telefónu / tabletu.

10. Pomocou vlastného nabíjacieho kábla pripojte telefón / tablet k prístroji pripojením do USB Portu typu A pod gumovým tesnením.

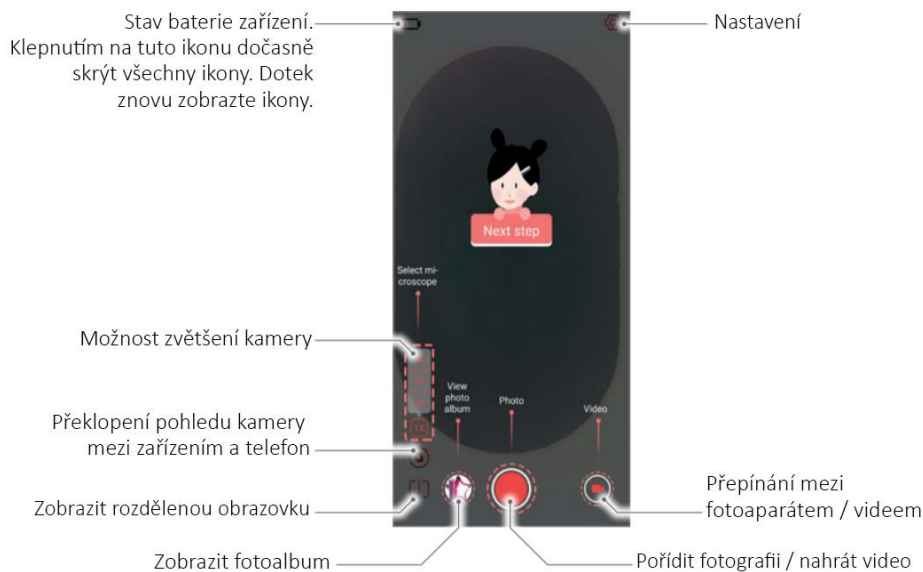
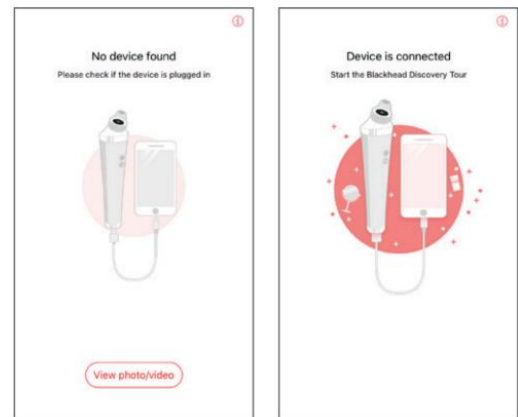


11. Otvorte v telefóne / tablete aplikáciu Pore Perfector a postupujte podľa pokynov na obrazovke.

12. Stlačením tlačidla ON / OFF na dve sekundy sa prístroj zapne.

**VAROVANIE:** Modrina môže vzniknúť, ak ošetrovací nadstavec nie je neustále posunovaný po koži alebo ak je použitá príliš vysoká úroveň intenzity.

13. Položte ošetrovací nadstavec na kus kože a skontrolujte kameru ktorá sa zobrazí v aplikácii / telefóne.
14. Akonáhle ošetrovanie prebieha, pokiaľ si prejete, môžete použiť aplikáciu a vyfotografovať alebo natočiť priebeh ošetrovania.



## TEST CITLIVOSTI

**DÔLEŽITÉ:** Pre citlivosť kože testujte na malej ploche na každej úrovni intenzity. Na výsledok reakcie počkajte 24 hodín.

**VAROVANIE:** Na koži môže vzniknúť modrina, pokiaľ ošetrovací nadstavec nie je neustále posunovaný po koži alebo ak je použitá príliš vysoká úroveň intenzity.

## PRÍPRAVA

- Očistite a odstráňte všetok make-up alebo nečistoty.
- Podržte teplú handričku pres tvár, aby sa otvorili póry.

## OŠETRENIE

1. Vyberte si preferovaný ošetrovací nadstavec.
  2. Pre zapnutie stlačte tlačidlo ON / OFF na dve sekundy.
  3. Opätovným stlačením tlačidla ON / OFF vyberte úroveň 2 alebo 3.
    - Úroveň 1 - Nízke sanie pre citlivú pokožku
    - Úroveň 2 - Stredný sací výkon
    - Úroveň 3 - Maximálny sací výkon
  4. Štvrtým stlačením tlačidla ON / OFF vypnete odsávanie. **Je užitočné, keď váš fotoaparát zostáva zapnutý, aby ste si mohli prezrieť oblasť ošetrovanej kože.** Opätovným stlačením znova aktivujete sanie na úrovni 1.
  5. Stlačením funkčného tlačidla fotoaparát zapnete a vypnete.
- Poznámka:** Pokiaľ nie je prístroj pripojený k telefónu / tabletu, modré svetlo ošetrovania sa automaticky aktivuje po zapnutí jednotky.
6. Stlačením funkčného tlačidla zapnete a vypnete modré svetlo.
  7. Pre vypnutie stlačte tlačidlo ON / OFF na 2 sekundy.
- Poznámka:** Prístroj sa automaticky vypne po 5 minútach.

**Akonáhle sa oboznámite s fungovaním prístroja a po vykonaní testu citlivosti, ste pripravení na ošetrovanie vašej pokožky.**

**Pri prvých ošetrovaniach používajte vždy úroveň 1.**

Pri zapnutej jednotke priložte ošetrovací nadstavec na pokožku. Je dôležité udržiavať nadstavec neustále v pohybe, aby sa zabránilo modrinám.

Nepoužívajte na rovnakú plochu kože dlhšie ako jednu sekundu počas jedného ošetrovania.

**TIP:** Pomocou fotoaparátu navigujte ošetrovací nadstavec cez kožu.

## HLBOKÉ ČISTENIE KOŽE

1. Predvolený sací výkon je Úroveň 1, najnižšie nastavenie. Pre silnejšie nasávanie stlačte tlačidlo ON / OFF.
2. Pred použitím otestujte saciu silu na ruke.

## OŠETRENIE

- Omyte pokožku jemným antibakteriálnym čistiacim prostriedkom.
- Po použití môže koža vyzeráť červeno a zľahka podráždená. To by malo zmiznúť po 30 minútach.
- Pred ošetrovaním ani po ňom nepoužívajte žiadne odlupovacie prípravky.
- Odstráňte silikónový nadstavec a dôkladne ho opláchnite antibakteriálnym mydlom alebo čistiacim prostriedkom na tvár.

## ČISTENIE A ÚDRŽBA

- Vypnite zariadenie a vyčistite ho hladkou navlhčenou handričkou.
- Neponárajte prístroj do vody ani iných tekutín.
- Pred uskladnením dôkladne osušte.

## DÔLEŽITÁ INFORMÁCIA

Vnútri zariadenia nie sú žiadne súčasti opraviteľné užívateľom.

## LIKVIDÁCIA



Smernica o odpade z elektrických a elektronických zariadení (WEEE) (2012/19 / EÚ) bola zavedená na recykláciu výrobkov za použitia najlepších dostupných technológií využitia a recyklácie s cieľom minimalizovať dopad na životné prostredie, ošetriť akékoľvek nebezpečné látky a zabrániť rastúcim skládkam. Tento výrobok je klasifikovaný ako elektrické alebo elektronické zariadenie, preto sa uistite, že po skončení životnosti tohto výrobku je likvidovaný správnym spôsobom v súlade s požiadavkami miestnych orgánov. NESMIE byť likvidovaný s domácim odpadom.

## ZÁKAZNICKÁ STAROSTLIVOSŤ


Ak máte akékoľvek otázky, napíšte nám na e-mailovú adresu: [online@riobeauty.com](mailto:online@riobeauty.com)

Ak si chcete priobjednať ďalšie príslušenstvo, navštívte: [www.riobeauty.com](http://www.riobeauty.com), alebo sa obráťte na miestneho distribútora.

## ZÁRUKA

Ak chcete zaregistrovať svoju dvojrôčnú záruku online, navštívte: [www.riobeauty.com/warranty\\_online.htm](http://www.riobeauty.com/warranty_online.htm)

## ŠPECIFIKÁCIA

Model: DRMC  
Vstup: 5,0V – 600mA 



Pred použitím si pozorne prečítajte tieto pokyny a potom si ich ponechajte pre budúce použitie.



Tento výrobok je určený len pre vnútorné použitie.



Tento výrobok spĺňa platné právne predpisy EÚ o výrobkoch.

Napätie:	5,0 V Max
Sanie:	60 Kpa Max
Hluk:	55 dB Max
Pixel kamery:	1 milión
Rozlíšenie kamery:	1280x720 při 30fps
Zoom kamery:	10x
Modré svetlo:	415 nm Blue-Light LED
Výdrž:	Pri zapnutej kamere - 80 minút S vypnutou kamerou - 250 minút
USB:	DC IN: Vstup typu 5V / 600mA USB typu C DC USB Host: USB Type-A. Výstup 5 V / 500 mA Max
Batéria:	Li-ion 2000mAh 3.7 V
Prevádzková teplota / Vlhkosť:	5 ~ 35 ° C / 10 ~ 90% relatívnej vlhkosti
Skladovacia teplota / Vlhkosť:	-20 ~ 45 ° C / 10 ~ 90% relatívnej vlhkosti

### KONTAKT NA SERVISNÉ STREDISKO:

Výhradný dovozca a distribútor pre ČR a SK:

**BORGY CZ, a. s.**

Reklamácie / servis

Zápy 4 (areál RTK)

250 01 Zápy

Česká republika

Tel.: +420 326 320 662

E-mail: [reklamace@borgy.cz](mailto:reklamace@borgy.cz)

[www.borgy.cz](http://www.borgy.cz)