

BEAUTIFLY

My Blade

Silky
series

Golarka damska z głowicą
połączaną 24-karatowym złotem
Lady shaver with 24k
gold plated head

Instrukcja obsługi
User manual



/beautifly.eu



@beautifly.eu



beautifly.eu

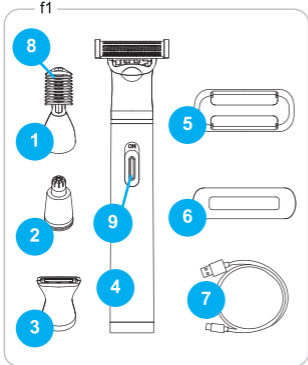


/beautiflyeu

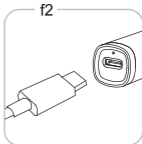


@beautifly.eu

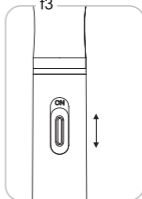
f1



f2



f3



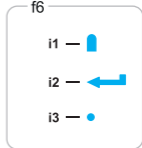
f4



f5



f6



f7



Rozmiar produktu:	34x21x135mm
Masa netto:	50g
Wejście znamionowe:	5V 1A
Moc znamionowa:	1,2 W
Metoda ładowania:	USB

Bezpieczeństwo

Przed użyciem produktu zapoznaj się z niniejszą instrukcją i przestrzegaj zaleceń w niej zawartych w trakcie użytkowania urządzenia.

Opis [strona 2 - f1]

1. Ostrze do przycinania brwi
2. Głowica do przycinania włosów w nosie
3. Głowica do przycinania bokobrodów
4. Głowica do przycinania włosów
5. Nakładka z grzebieniem
6. Osłona ochronna
7. Kabel USB
8. Grzebień
9. Przycisk wł./wył.

Ładowanie akumulatora

1. Przed ładowaniem upewnij się, że interfejs ładowania znajdujący się na dole produktu jest czysty i suchy, aby uniknąć zwarcia lub pożaru.
2. Podłącz jeden koniec dołączonego kabla USB Type-C do portu ładowania urządzenia, a następnie podłącz jego drugą końcówkę do źródła zasilania [strona 2 - f2]
3. Pełne naładowanie baterii trwa około 1,5 godziny. Lampka kontrolna miga na czerwono, gdy moc urządzenia jest niewystarczająca.

Uwaga:

W trakcie ładowania wskaźnik świeci się na czerwono, a jego kolor automatycznie zmienia się w zielony, po pełnym naładowaniu baterii.

Sposób użycia

1. Przesuń przełącznik w górę do pozycji „ON” [strona 2 - f3], urządzenie zacznie działać i może pracować nieprzerwanie do 90 minut po pełnym naładowaniu.
2. Po użyciu przesuń przełącznik w dół do pozycji "OFF", aby wyłączyć urządzenie.

Instalowanie i zdejmowanie wymiennych głowic [strona 2 - f6]

1. Obróć głowicę tnącą w kierunku przeciwnym do ruchu wskazówek zegara, przekręć z "i1" na "i2", aby wyjąć głowicę tnącą [strona 2 - f4]
2. Wybierz odpowiednią głowicę tnącą, wyrównaj "i1" z "i2", i zamocuj końcówkę, obracając ją zgodnie z ruchem wskazówek zegara do "i2" [strona 2 - f5]

Czyszczenie i konserwacja

1. Po każdym użyciu odkręć głowicę tnącą i opłucz ją pod bieżącą wodą lub wyczyść szczoteczką do czyszczenia.
2. Wilgotną szmatką wyczyść jednostkę główną urządzenia.
3. Aby zapewnić lepsze użytkowanie, należy regularnie czyścić głowicę trymera.

Uwaga:

Urządzenie nie jest wodoodporne i nie należy go płukać wodą.

Ostrzeżenia

- Produkt ma wbudowany akumulator. Nie wkładaj urządzenia do ognia, nie umieszczaj go w miejscach o wysokiej temperaturze, ani nie wystawiaj na działanie słońca; w przeciwnym razie bateria może się przegrzać lub eksplodować.
- Przechowywać poza zasięgiem dzieci oraz zwierząt.

Więcej informacji o firmie oraz produktach [strona 2 - f7]

- www.beautifly.eu
- www.youtube.com/beautiflyeu

Product Size:	34x21x135mm
Net weight:	50g
Rated input:	5V 1A
Rated power:	1.2 W
Charging method:	USB

Security

Before using the product, read this manual and follow the recommendations contained therein when using the device.

Description [page 2 - f1]

1. Eyebrow trimming blade
2. Nose hair trimming head
3. Sideburn trimming head
4. Hair trimming head
5. Overlay with a comb
6. Protective cover
7. USB cable
8. Comb
9. On/off button

Battery charging

1. Before charging, make sure the charging interface at the bottom of the product is clean and dry to avoid short circuit or fire.
2. Connect one end of the included USB Type-C cable to your device's charging port, then connect the other end to power source [page 2 - f2]
3. It takes approximately 1.5 hours to fully charge the battery. The indicator light flashes red when the device's power is insufficient.

Attention:

The indicator lights red while charging and automatically turns green when the battery is fully charged.

How to use

1. Slide the switch up to "ON" position [page 2 - f3], the device will start working and can work continuously for up to 90 minutes after fully charged.
2. After use, slide the switch down to the "OFF" position to turn off the device.

Installing and removing replacement heads [page 2 - f6]

1. Turn the cutter head counterclockwise, turn from "i1" to "i2" to

remove the cutter head [page 2 - f4]

2. Select the appropriate cutting head, align "i1" with "i2", and attach the tip by turning it clockwise to "i2" [page 2 - f5]

Cleaning and maintenance

1. After each use, unscrew the cutting head and rinse it under running water or clean it with a cleaning brush.
2. Clean the main unit of the device with a damp cloth.
3. For better use, please clean the trimmer head regularly.

Attention:

The device is not waterproof and should not be rinsed with water.

Warnings

- The product has a built-in battery. Do not insert the device to fire, do not put it in high temperature places, nor expose to the sun; otherwise battery may overheat or explode.
- Keep out of reach of children and animals.

More information about the company and products [page 2 - f7]

- www.beautifly.eu
- www.youtube.com/beautiflyeu

Produktgröße:	34x21x135mm
Nettogewicht:	50 g
Bewerteter Input:	5V 1A
Nennleistung:	1,2 W
Lademethode:	USB

Sicherheit

Lesen Sie vor der Verwendung des Produkts dieses Handbuch und befolgen Sie die darin enthaltenen Empfehlungen bei der Verwendung des Geräts.

Beschreibung [Seite 2 - f1]

1. Augenbrauen-Trimmklinge
2. Nasenhaarschneidekopf
3. Koteletten-Trimmerkopf
4. Haarschneidekopf
5. Mit einem Kamm überziehen
6. Schutzhülle
7. USB-Kabel
8. Kamm
9. Ein-/Aus-Taste

Batterieladung

1. Stellen Sie vor dem Laden sicher, dass die Ladeschnittstelle an der Unterseite des Produkts sauber und trocken ist, um Kurzschlüsse oder Brände zu vermeiden.
2. Verbinden Sie ein Ende des mitgelieferten USB-Typ-C-Kabels mit dem Ladeanschluss Ihres Geräts und schließen Sie dann das andere Ende an zur Stromquelle [Seite 2 - f2]
3. Das vollständige Aufladen des Akkus dauert etwa 1,5 Stunden. Die Kontrollleuchte blinkt rot, wenn die Leistung des Geräts nicht ausreicht.

Aufmerksamkeit:

Die Anzeige leuchtet während des Ladevorgangs rot und wird automatisch grün, wenn der Akku vollständig aufgeladen ist.

Wie benutzt man

1. Schieben Sie den Schalter nach oben auf die Position „ON“ [Seite 2 - f3], das Gerät beginnt zu arbeiten und kann nach dem vollständigen Aufladen bis zu 90 Minuten lang ununterbrochen arbeiten.

2. Schieben Sie den Schalter nach dem Gebrauch nach unten in die Position „OFF“, um das Gerät auszuschalten.

Ersatzköpfe installieren und entfernen [Seite 2 - f6]

1. Drehen Sie den Schneidkopf gegen den Uhrzeigersinn, drehen Sie ihn von „i1“ nach „i2“, um den Schneidkopf zu entfernen [Seite 2 - f4]

2. Wählen Sie den passenden Schneidkopf aus, richten Sie „i1“ auf „i2“ aus und befestigen Sie die Spitze, indem Sie sie im Uhrzeigersinn an „i2“ drehen [Seite 2 - f5]

Reinigung und Instandhaltung

1. Schrauben Sie nach jedem Gebrauch den Schneidkopf ab und spülen Sie ihn unter fließendem Wasser ab oder reinigen Sie ihn mit einer Reinigungsbürste.

2. Reinigen Sie die Haupteinheit des Geräts mit einem feuchten Tuch.

3. Für eine bessere Nutzung reinigen Sie bitte den Trimmerkopf regelmäßig.

Aufmerksamkeit:

Das Gerät ist nicht wasserdicht und sollte nicht mit Wasser abgespült werden.

Warnungen

- Das Produkt verfügt über einen eingebauten Akku. Stecken Sie das Gerät nicht ein

Zum Brennen nicht an Orten mit hohen Temperaturen aufbewahren. noch der Sonne aussetzen; Ansonsten Batterie kann überhitzen oder explodieren.

- Außerhalb der Reichweite von Kindern und Tieren aufbewahren.

Weitere Informationen zum Unternehmen und den Produkten [Seite 2 - f7]

- www.beautifly.eu

- www.youtube.com/beautiflyeu

Taille du produit:	34x21x135mm
Poids net:	50 grammes
Entrée nominale :	5V 1A
Puissance nominale :	1,2 W
Méthode de chargement :	USB

Sécurité

Avant d'utiliser le produit, lisez ce manuel et suivez les recommandations qu'il contient lors de l'utilisation de l'appareil.

Descriptif [page 2 - f1]

1. Lame pour couper les sourcils
2. Tête de coupe des poils du nez
3. Tête de coupe des favoris
4. Tête de coupe de cheveux
5. Superposer avec un peigne
6. Housse de protection
7. Câble USB
8. Peigne
9. Bouton marche/arrêt

Batterie en charge

1. Avant de charger, assurez-vous que l'interface de chargement au bas du produit est propre et sèche pour éviter un court-circuit ou un incendie.
2. Connectez une extrémité du câble USB Type-C inclus au port de chargement de votre appareil, puis connectez l'autre extrémité à la source d'alimentation [page 2 - f2]
3. Il faut environ 1,5 heures pour charger complètement la batterie. Le voyant clignote en rouge lorsque la puissance de l'appareil est insuffisante.

Attention:

Le voyant s'allume en rouge pendant la charge et devient automatiquement vert lorsque la batterie est complètement chargée.

Comment utiliser

1. Faites glisser l'interrupteur jusqu'à la position « ON » [page 2 - f3], l'appareil commencera à fonctionner et pourra fonctionner en continu jusqu'à 90 minutes après une charge complète.
 2. Après utilisation, faites glisser l'interrupteur vers la position « OFF » pour éteindre l'appareil.
- Installation et retrait des têtes de remplacement [page 2 - f6]

1. Tournez la tête de coupe dans le sens inverse des aiguilles d'une montre, tournez de "i1" à "i2" pour retirer la tête de coupe [page 2 - f4]
2. Sélectionnez la tête de coupe appropriée, alignez « i1 » avec « i2 » et fixez la pointe en la tournant dans le sens des aiguilles d'une montre sur « i2 » [page 2 - f5]

Nettoyage et entretien

1. Après chaque utilisation, dévissez la tête de coupe et rincez-la sous l'eau courante ou nettoyez-la avec une brosse de nettoyage.
2. Nettoyez l'unité principale de l'appareil avec un chiffon humide.
3. Pour une meilleure utilisation, veuillez nettoyer régulièrement la tête de coupe.

Attention:

L'appareil n'est pas étanche et ne doit pas être rincé à l'eau.

Avertissements

- Le produit dispose d'une batterie intégrée. N'insérez pas l'appareil au feu, ne le mettez pas dans des endroits à haute température, ni exposer au soleil; sinon batterie peut surchauffer ou exploser.
- Tenir hors de portée des enfants et des animaux.

Plus d'informations sur l'entreprise et les produits [page 2 - f7]

- www.beautifly.eu

- www.youtube.com/beautiflyeu

Tamaño del producto:	34x21x135mm
Peso neto:	50 gramos
Entrada nominal:	5V 1A
Potencia nominal:	1,2W
Método de carga:	USB

Seguridad

Antes de utilizar el producto, lea este manual y siga las recomendaciones contenidas en él cuando utilice el dispositivo.

Descripción [página 2 - f1]

1. Cuchilla para recortar cejas
2. Cabezal para recortar el vello de la nariz
3. Cabezal recortador de patillas
4. Cabezal de corte de pelo
5. Cubrir con un peine
6. Funda protectora
7. Cable USB
8. Peine
9. Botón de encendido/apagado

Batería cargando

1. Antes de cargar, asegúrese de que la interfaz de carga en la parte inferior del producto esté limpia y seca para evitar cortocircuitos o incendios.
2. Conecte un extremo del cable USB tipo C incluido al puerto de carga de su dispositivo y luego conecte el otro extremo. a la fuente de alimentación [página 2 - f2]
3. Se necesitan aproximadamente 1,5 horas para cargar completamente la batería. La luz indicadora parpadea en rojo cuando la energía del dispositivo es insuficiente.

Atención:

El indicador se ilumina en rojo durante la carga y automáticamente se vuelve verde cuando la batería está completamente cargada.

Cómo utilizar

1. Deslice el interruptor hacia arriba a la posición "ON" [página 2 - f3], el dispositivo comenzará a funcionar y podrá funcionar de forma continua durante hasta 90 minutos después de cargarse completamente.
2. Después del uso, deslice el interruptor hacia abajo a la posición "OFF" para apagar el dispositivo.

Instalación y extracción de cabezales de repuesto [página 2 - f6]

1. Gire el cabezal de corte en sentido antihorario, gírelo de "i1" a "i2" para retirar el cabezal de corte [página 2 - f4]
2. Seleccione el cabezal de corte apropiado, alinee "i1" con "i2" y coloque la punta girándola en el sentido de las agujas del reloj hasta "i2" [página 2 - f5]

Limpieza y mantenimiento

1. Después de cada uso, desenrosque el cabezal de corte y enjuáguelo con agua corriente o límpielo con un cepillo de limpieza.
2. Limpie la unidad principal del dispositivo con un paño húmedo.
3. Para un mejor uso, limpie el cabezal de corte con regularidad.

Atención:

El dispositivo no es resistente al agua y no debe enjuagarse con agua.

Advertencias

- El producto tiene una batería incorporada. No inserte el dispositivo al fuego, no lo pongas en lugares de alta temperatura, ni exponer al sol; de lo contrario batería podría sobrecalentarse o explotar.
- Mantener fuera del alcance de los niños y los animales.

Más información sobre la empresa y productos [página 2 - f7]

- www.beautifly.eu
- www.youtube.com/beautiflyeu

Tamanho do produto:	34x21x135mm
Peso líquido:	50g
Entrada nominal:	5V 1A
Potência nominal:	1,2 W
Método de carregamento:	USB

Segurança

Antes de utilizar o produto, leia este manual e siga as recomendações nele contidas ao utilizar o aparelho.

Descrição [página 2 - f1]

1. Lâmina para aparar sobrancelhas
2. Cabeça para aparar pelos do nariz
3. Cabeça aparadora de costeletas
4. Cabeça aparadora de cabelo
5. Sobreposição com pente
6. Capa protetora
7. Cabo USB
8. Pente
9. Botão liga/desliga

Carregamento da bateria

1. Antes de carregar, certifique-se de que a interface de carregamento na parte inferior do produto esteja limpa e seca para evitar curto-circuito ou incêndio.
2. Conecte uma extremidade do cabo USB Tipo C incluído à porta de carregamento do seu dispositivo e, em seguida, conecte a outra extremidade à fonte de energia [página 2 - f2]
3. Demora aproximadamente 1,5 horas para carregar totalmente a bateria. A luz indicadora pisca em vermelho quando a energia do dispositivo é insuficiente.

Atenção:

O indicador acende em vermelho durante o carregamento e fica verde automaticamente quando a bateria está totalmente carregada.

Como usar

1. Deslize o interruptor para a posição "ON" [página 2 - f3], o dispositivo começará a funcionar e poderá funcionar continuamente por até 90 minutos depois de totalmente carregado.
2. Após o uso, deslize o interruptor para a posição "OFF" para desligar o dispositivo.

Instalando e removendo cabeçotes de reposição [página 2 - f6]

1. Gire a cabeça de corte no sentido anti-horário, gire de "i1" para "i2" para remover a cabeça de corte [página 2 - f4]
2. Selecione a cabeça de corte apropriada, alinhe "i1" com "i2" e prenda a ponta girando-a no sentido horário até "i2" [página 2 - f5]

Limpeza e manutenção

1. Após cada utilização, desenrosque a cabeça de corte e lave-a em água corrente ou limpe-a com uma escova de limpeza.
2. Limpe a unidade principal do dispositivo com um pano úmido.
3. Para um melhor uso, limpe a cabeça do aparador regularmente.

Atenção:

O dispositivo não é à prova d'água e não deve ser enxaguado com água.

Avisos

- O produto possui uma bateria integrada. Não insira o dispositivo ao fogo, não coloque em locais de alta temperatura, nem expor ao sol; caso contrário, bateria pode superaquecer ou explodir.
- Manter fora do alcance de crianças e animais.

Mais informações sobre a empresa e produtos [página 2 - f7]

-www.beautifly.eu

-www.youtube.com/beautiflyeu

Taglia del prodotto:	34x21x135 mm
Peso netto:	50 g
Ingresso nominale:	5 V 1 A
Potenza nominale:	1,2 W
Metodo di ricarica:	USB

Sicurezza

Prima di utilizzare il prodotto, leggere questo manuale e seguire le raccomandazioni in esso contenute durante l'utilizzo del dispositivo.

Descrizione [pagina 2 - f1]

1. Lama per rifinire le sopracciglia
2. Testina per tagliare i peli del naso
3. Testina per rifinire le basette
4. Testina per tagliare i capelli
5. Sovrapporre con un pettine
6. Copertura protettiva
7. Cavo USB
8. Pettine
9. Pulsante di accensione/spegnimento

Batteria in carica

1. Prima della ricarica, assicurarsi che l'interfaccia di ricarica nella parte inferiore del prodotto sia pulita e asciutta per evitare cortocircuiti o incendi.
2. Collega un'estremità del cavo USB Type-C incluso alla porta di ricarica del tuo dispositivo, quindi collega l'altra estremità alla fonte di alimentazione [pagina 2 - f2]
3. Per caricare completamente la batteria è necessaria circa 1,5 ore. L'indicatore luminoso lampeggia in rosso quando la potenza del dispositivo è insufficiente.

Attenzione:

L'indicatore si illumina in rosso durante la ricarica e diventa automaticamente verde quando la batteria è completamente carica.

Come usare

1. Far scorrere l'interruttore verso l'alto in posizione "ON" [pagina 2 - f3], il dispositivo inizierà a funzionare e potrà funzionare ininterrottamente fino a 90 minuti dopo essere stato completamente caricato.
 2. Dopo l'uso, far scorrere l'interruttore verso il basso sulla posizione "OFF" per spegnere il dispositivo.
- Installazione e rimozione delle testine sostitutive [pagina 2 - f6]

1. Ruotare la testa della taglierina in senso antiorario, girare da "i1" a "i2" per rimuovere la testa della taglierina [pagina 2 - f4]
2. Selezionare la testa di taglio appropriata, allineare "i1" con "i2" e collegare la punta ruotandola in senso orario su "i2" [pagina 2 - f5]

Pulizia e manutenzione

1. Dopo ogni utilizzo, svitare la testina di taglio e sciacquarla sotto l'acqua corrente o pulirla con una spazzola per la pulizia.
2. Pulire l'unità principale del dispositivo con un panno umido.
3. Per un migliore utilizzo, pulire regolarmente la testina del rifinitore.

Attenzione:

Il dispositivo non è impermeabile e non deve essere risciacquato con acqua.

Avvertenze

- Il prodotto è dotato di una batteria incorporata. Non inserire il dispositivo al fuoco, non metterlo in luoghi ad alta temperatura, né esporre al sole; altrimenti batteria potrebbe surriscaldarsi o esplodere.
- Tenere fuori dalla portata di bambini e animali.

Maggiori informazioni sull'azienda e sui prodotti [pagina 2 - f7]

- www.beautifly.eu
- www.youtube.com/beautiflyeu

Velikost produktu:	Rozměry 34 x 21 x 135 mm
Čistá hmotnost:	50 g
Jmenovitý vstup:	5V 1A
Jmenovitý výkon:	1,2 W
Způsob nabíjení:	USB

Bezpečnostní

Před použitím výrobku si přečtěte tento návod a při používání zařízení dodržujte doporučení v něm uvedená.

Popis [strana 2 - f1]

1. Cepel na stříhání obočí
2. Hlava pro zastříhování chloupků v nose
3. Zastříhovací hlava kotleta
4. Hlava pro stříhání vlasů
5. Překryjte hřebenem
6. Ochranný kryt
7. USB kabel
8. Hřeben
9. Tlačítko zapnutí/vypnutí

Baterie se nabíjí

1. Před nabíjením se ujistěte, že nabíjecí rozhraní na spodní straně produktu je čisté a suché, aby nedošlo ke zkratu nebo požáru.
2. Připojte jeden konec přiloženého kabelu USB Type-C k nabíjecímu portu vašeho zařízení a poté připojte druhý konec ke zdroji napájení [strana 2 - f2]
3. Plné nabití baterie trvá přibližně 1,5 hodiny. Když je napájení zařízení nedostatečné, kontrolka bliká červeně.

Pozornost:

Během nabíjení svítí indikátor červeně a po úplném nabití baterie se automaticky změní na zelenou.

Jak používat

1. Posuňte spínač nahoru do polohy "ON" [strana 2 - f3], zařízení začne pracovat a po plném nabití může pracovat nepřetržitě až 90 minut.
2. Po použití vypněte zařízení posunutím vypínače dolů do polohy "OFF".

Instalace a demontáž náhradních hlav [strana 2 - f6]

1. Otočte řezací hlavu proti směru hodinových ručiček, otočte z "i1" na "i2" pro odstranění řezací hlavy [strana 2 - f4]

2. Vyberte vhodnou řezací hlavu, zarovnejte "i1" s "i2" a připojte hrot otočením ve směru hodinových ručiček na "i2" [strana 2 - f5]

Čištění a údržba

1. Po každém použití odšroubujte řezací hlavu a opláchněte ji pod tekoucí vodou nebo ji očistěte čisticím kartáčkem.
2. Vyčistěte hlavní jednotku zařízení vlhkým hadříkem.
3. Pro lepší použití pravidelně čistěte zastříhovací hlavu.

Pozornost:

Zařízení není vodotěsné a nemělo by se oplachovat vodou.

Varování

- Výrobek má vestavěnou baterii. Nevkládejte zařízení zapálit, nedávejte jej na místa s vysokou teplotou, ani se nevystavovat slunci; jinak baterie se může přehřát nebo explodovat.
- Uchovávejte mimo dosah dětí a zvířat.

Více informací o společnosti a produktech [strana 2 - f7]

- www.beautifly.eu
- www.youtube.com/beautiflyeu

Veľkosť produktu:	34 x 21 x 135 mm
Cista hmotnosť:	50 g
Hodnotený vstup:	5V 1A
Menovitý výkon:	1,2 W
Spôsob nabíjania:	USB

Bezpečnosť

Pred použitím výrobku si prečítajte tento návod a pri používaní zariadenia dodržiavajte odporúčania v ňom uvedené.

Popis [strana 2 - f1]

1. Cepel' na zastrihávanie obočia
2. Hlava na zastrihávanie chlpkov v nose
3. Zastrihávacía hlava bokombrady
4. Hlava na zastrihávanie vlasov
5. Prekryté hrebeňom
6. Ochranný kryt
7. USB kábel
8. Hrebeň
9. Tlačidlo zapnutia/vypnutia

Nabíjanie batérie

1. Pred nabíjaním sa uistite, že nabíjacie rozhranie v spodnej časti produktu je čisté a suché, aby ste predišli skratu alebo požiaru.
2. Pripojte jeden koniec dodaného kábla USB Type-C k nabíjacíemu portu vášho zariadenia a potom pripojte druhý koniec k zdroju napájania [strana 2 - f2].
3. Úplné nabitie batérie trvá približne 1,5 hodiny. Keď je napájanie zariadenia nedostatočné, kontrolka bliká na červeno.

Pozor:

Počas nabíjania indikátor svieti na červeno a po úplnom nabití batérie sa automaticky zmení na zelenú.

Ako použiť

1. Posuňte prepínač do polohy "ON" [strana 2 - f3], zariadenie začne pracovať a po úplnom nabití môže pracovať nepretržite až 90 minút.
2. Po použití posuňte prepínač nadol do polohy „OFF“, aby ste zariadenie vypli.

Inštalácia a odstránenie náhradných hláv [strana 2 - f6]

1. Otočte nožovú hlavu proti smeru hodinových ručičiek, otočte z "i1" na "i2", aby ste odstránili nožovú hlavu [strana 2 - f4].
2. Vyberte vhodnú rezáciu hlavu, zarovnajete "i1" s "i2" a pripojte

špičku otáčaním v smere hodinových ručičiek na "i2" [strana 2 - f5]

Čistenie a údržba

1. Po každom použití odskrutkujte strihaciu hlavu a opláchnite ju pod tečúcou vodou alebo očistite čistiacou kefkou.
2. Vyčistite hlavnú jednotku zariadenia vlhkou handričkou.
3. Kvôli lepšiemu využitiu pravidelne čistite hlavu zastrihávača.

Pozor:

Prístroj nie je vodotesný a nemal by sa oplachovať vodou.

Varovania

- Výrobok má vstavanú batériu. Nevkladajte zariadenie zapáliť, nedávajte ho na miesta s vysokou teplotou, ani sa nevystavovať slnku; inak batéria sa môže prehriať alebo explodovať.
- Uchovávajte mimo dosahu detí a zvierat.

Viac informácií o spoločnosti a produktoch [strana 2 - f7]

- www.beautifly.eu
- www.youtube.com/beautiflyeu

Velikost izdelka:	34 x 21 x 135 mm
Neto teža:	50 g
Nazivni vhod:	5V 1A
Nazivna moč:	1,2 W
Način polnjenja:	USB

Varnost

Pred uporabo izdelka preberite ta priročnik in pri uporabi naprave upoštevajte priporočila v njem.

Opis [stran 2 - f1]

1. Rezilo za striženje obrvi
2. Glava za prirezovanje nosnih dlak
3. Glava za obrezovanje zalizcev
4. Glava za prirezovanje las
5. Prekrivanje z glavnikom
6. Zaščitni pokrov
7. USB kabel
8. Glavnik
9. Gumb za vklop/izklop

Polnjenje baterije

1. Pred polnjenjem se prepričajte, da je vmesnik za polnjenje na dnu izdelka čist in suh, da preprečite kratek stik ali požar.
2. Priključite en konec priloženega kabla USB Type-C v vrata za polnjenje naprave, nato priključite drugi konec na vir napajanja [stran 2 - f2]
3. Za popolno napolnitev baterije traja približno 1,5 ure. Indikatorska lučka utripa rdeče, ko je moč naprave nezadostna.

Pozor:

Indikator med polnjenjem sveti rdeče in samodejno postane zelen, ko je baterija popolnoma napolnjena.

Kako uporabiti

1. Potisnite stikalo navzgor v položaj "VKLOP" [stran 2 - f3], naprava bo začela delovati in lahko deluje neprekinjeno do 90 minut, potem ko je popolnoma napolnjena.
 2. Po uporabi potisnite stikalo navzdol v položaj "OFF", da izklopite napravo.
- Namestitev in odstranitev nadomestnih glav [stran 2 - f6]
1. Obrnite rezalno glavo v nasprotni smeri urnega kazalca, zavrtite od "i1" do "i2", da odstranite rezalno glavo [stran 2 - f4]

2. Izberite ustrezno rezalno glavo, poravnajte "i1" z "i2" in pritrdite konico tako, da jo zavrtite v smeri urinega kazalca na "i2" [stran 2 - f5]

Čiščenje in vzdrževanje

1. Po vsaki uporabi odvijte rezalno glavo in jo sperite pod tekočo vodo ali očistite s čistilno krtačo.
2. Očistite glavno enoto naprave z vlažno krpo.
3. Za boljšo uporabo redno čistite glavo prirezovalnika.

Pozor:

Naprava ni vodoodporna in je ne smete spirati z vodo.

Opozorila

- Izdelek ima vgrajeno baterijo. Naprave ne vstavljajte za ogenj, ne postavljajte ga na mesta z visoko temperaturo, niti ne izpostavljajte soncu; drugače baterija se lahko pregreje ali eksplodira.
- Hraniti izven dosega otrok in živali.

Več informacij o podjetju in izdelkih [stran 2 - f7]

- www.beautifly.eu
- www.youtube.com/beautiflyeu

Toote suurus:	34x21x135mm
Neto kaal:	50g
Hinnatud sisend:	5V 1A
Hinnatud jõud:	1,2 W
Laadimisviis:	USB

Turvalisus

Enne toote kasutamist lugege käesolev juhend läbi ja järgige seadme kasutamisel selles sisalduvaid soovitusi.

Kirjeldus [lehekülg 2 - f1]

1. Kulmude trimmimise tera
2. Ninakarvade trimmimispea
3. Kõrvalpöie trimmimispea
4. Juukselõikuspea
5. Ülekate kammiga
6. Kaitsekate
7. USB-kaabel
8. Kamm
9. Sisse/välja nupp

Aku laadimine

1. Enne laadimist veenduge, et laadimisliides toote allosas on puhas ja kuiv, et vältida lühist või tulekahju.
2. Ühendage kaasasoleva C-tüüpi USB-kaabli üks ots oma seadme laadimisporti ja seejärel ühendage teine ots toiteallikale [lk 2 - f2]
3. Aku täielikuks laadimiseks kulub ligikaudu 1,5 tundi. Märgutuli vilgub punaselt, kui seadme toide on ebapiisav.

Tähelepanu:

Indikaator põleb laadimise ajal punaselt ja muutub automaatselt roheliseks, kui aku on täielikult laetud.

Kuidas kasutada

1. Lükake lüliti üles asendisse "ON" [lk 2 - f3], seade hakkab tööle ja võib pärast täielikku laadimist töötada pidevalt kuni 90 minutit.
 2. Pärast kasutamist libistage lüliti alla asendisse "OFF", et seade välja lülitada.
- Asenduspeade paigaldamine ja eemaldamine [lk 2 - f6]
1. Pöörake lõikepead vastupäeva, lõikepea eemaldamiseks pöörake i1-t i2-le [lk 2 - f4]

2. Valige sobiv lõikepea, joondage "i1" ja "i2" ja kinnitage ots, keerates seda päripäeva asendisse "i2" [lk 2 - f5]

Puhastamine ja hooldus

1. Pärast iga kasutuskorda keerake lõikepea lahti ja loputage jooksva vee all või puhastage puhastusharjaga.
2. Puhastage seadme põhiseadet niiske lapiga.
3. Parema kasutamise huvides puhastage trimmeripead regulaarselt.

Tähelepanu:

Seade ei ole veekindel ja seda ei tohi veega loputada.

Hoiatused

- Tootel on sisseehitatud aku. Ärge sisestage seadet põletada, ärge pange seda kõrge temperatuuriga kohtadesse, ega jätke päikese kätte; muidu aku võib üle kuumeneda või plahvatada.
- Hoida lastele ja loomadele kättesaamatus kohas.

Rohkem infot ettevõtte ja toodete kohta [lk 2 - f7]

- www.beautifly.eu
- www.youtube.com/beautiflyeu

Produkto dydis:	34x21x135 mm
Grynas svoris:	50g
Įvertinta įvestis:	5V 1A
Vardinė galia:	1,2 W
Įkrovimo būdas:	USB

Saugumas

Prieš naudodami gaminį, perskaitykite šį vadovą ir laikykitės jame pateiktų rekomendacijų, kai naudojate įrenginį.

Aprašymas [2 puslapis – f1]

1. Antakių kirpimo peiliukai
2. Nosies plaukų kirpimo galvutė
3. Šonines apipjaustymo galvutė
4. Plaukų kirpimo galvutė
5. Perdengti šukomis
6. Apsauginis dangtelis
7. USB laidas
8. Šukos
9. Įjungimo/išjungimo mygtukas

Akumulatoriaus įkrovimas

1. Prieš įkraudami įsitikinkite, kad įkrovimo sąsaja gaminio apačioje yra švari ir sausa, kad išvengtumėte trumpojo jungimo ar gaisro.
2. Prijunkite vieną pridedamo C tipo USB laido galą prie įrenginio įkrovimo prievado, tada prijunkite kitą galą prie maitinimo šaltinio [2 puslapis – f2]
3. Visiškai įkrauti akumuliatorių reikia maždaug 1,5 valandos. Indikatoriaus lemputė mirksi raudonai, kai nepakanka įrenginio galios.

Dėmesio:

Įkrovimo metu indikatorius šviečia raudonai, o visiškai įkrovus akumuliatorių automatiškai užsidega žaliai.

Kaip naudoti

1. Pastumkite jungiklį aukštyn į padėtį „ON“ [2 psl. – f3], įrenginys pradės veikti ir visiškai įkrautas galės nepertraukiamai veikti iki 90 minučių.
2. Panaudoję pastumkite jungiklį žemyn į padėtį "OFF", kad išjungtumėte įrenginį.

Keičiamųjų galvučių montavimas ir nuėmimas [2 puslapis – f6]

1. Pasukite pjovimo galvutę prieš laikrodžio rodyklę, pasukite nuo „1“ į „2“, kad nuimtumėte pjovimo galvutę [2 puslapis – f4]

2. Pasirinkite tinkamą pjovimo galvutę, sulygiuokite „i1“ su „i2“ ir pritvirtinkite antgalį sukdami pagal laikrodžio rodyklę į „i2“ [2 puslapis – f5]

Valymas ir priežiūra

1. Po kiekvieno naudojimo atsukite pjovimo galvutę ir nuplaukite po tekančiu vandeniu arba nuvalykite valymo šepetėliu.
2. Nuvalykite pagrindinį įrenginio bloką drėgna šluoste.
3. Norėdami geriau naudoti, reguliariai valykite žoliapjovės galvutę.

Dėmesio:

Prietaisas nėra atsparus vandeniui ir jo negalima nuplauti vandeniu.

Įspėjimai

- Gaminyje yra įmontuota baterija. Nedėkite įrenginio deginti, nedėkite į aukštos temperatūros vietas, nelaikyti saulėje; kitaip baterija gali perkaisti arba sprogti.
- Laikyti vaikams ir gyvūnams nepasiekiamoje vietoje.

Daugiau informacijos apie įmonę ir produktus [puslapis 2 - f7]

- www.beautifly.eu

- www.youtube.com/beautiflyeu

Produkta izmērs:	34x21x135mm
Neto svars:	50g
Novērtētā ievade:	5V 1A
Nominālā jauda:	1,2 W
Uzlādes metode:	USB

Drošība

Pirms izstrādājuma lietošanas izlasiet šo rokasgrāmatu un ierīces lietošanas laikā ievērojiet tajā ietvertos ieteikumus.

Apraksts [2. lapa — f1]

1. Uzacu apgriešanas asmens
2. Deguna matu apgriešanas galviņa
3. Sānu apgriešanas galviņa
4. Matu apgriešanas galviņa
5. Pārklāj ar ķemmi
6. Aizsargpārvalks
7. USB kabelis
8. Ķemme
9. Ieslēgšanas/izslēgšanas poga

Akumulatora uzlāde

1. Pirms uzlādes pārļiecinieties, vai uzlādes saskarne izstrādājuma apakšā ir tīra un sausa, lai izvairītos no īssavienojuma vai aizdegšanās.
2. Pievienojiet vienu komplektā iekļautā USB Type-C kabeļa galu ierīces uzlādes portam, pēc tam pievienojiet otru galu uz barošanas avotu [2. lapa — f2]
3. Lai pilnībā uzlādētu akumulatoru, nepieciešamas aptuveni 1,5 stundas. Ja ierīces jauda ir nepietiekama, indikators mirgo sarkanā krāsā.

Uzmanību:

Uzlādes laikā indikators deg sarkanā krāsā un automātiski kļūst zaļš, kad akumulators ir pilnībā uzlādēts.

Kā izmantot

1. Pabīdīet slēdzi uz augšu pozīcijā "ON" [2. lapa — f3], ierīce sāks darboties un pēc pilnīgas uzlādes var darboties nepārtraukti līdz 90 minūtēm.
 2. Pēc lietošanas pabīdīet slēdzi uz leju pozīcijā "OFF", lai izslēgtu ierīci.
- Rezerves galviņu uzstādīšana un noņemšana [2. lapa - f6]

1. Pagrieziet griezēja galvu pretēji pulkstenrādītāja virzienam, pagrieziet no "i1" uz "i2", lai noņemtu griezēja galvu [2. lapa - f4]
2. Izvēlieties atbilstošo griešanas galviņu, izlīdziniet "i1" ar "i2" un piestipriniet galu, pagriežot to pulkstenrādītāja virzienā uz "i2" [2. lapa - f5]

Tīršana un apkope

1. Pēc katras lietošanas reizes atskrūvējiet griešanas galviņu un noskalojiet to zem tekoša ūdens vai notīriet ar tīršanas suku.
2. Notīriet ierīces galveno bloku ar mitru drānu.
3. Lai nodrošinātu labāku lietošanu, lūdzu, regulāri notīriet trimmera galvu.

Uzmanību:

Ierīce nav ūdensizturīga, un to nedrīkst skalot ar ūdeni.

Brīdinājumi

- Produktam ir iebūvēts akumulators. Neievietojiet ierīci aizdedzināt, nelieciet to augstas temperatūras vietās, ne arī pakļaut saulei; pretējā gadījumā akumulators var pārkarst vai eksplodēt.
- Uzglabāt bērniem un dzīvniekiem nepieejamā vietā.

Vairāk informācijas par uzņēmumu un produktiem [lapa 2 - f7]

- www.beautifly.eu
- www.youtube.com/beautiflyeu

Termék méret:	34x21x135 mm
Nettó tömeg:	50g
Névleges bemenet:	5V 1A
Névleges teljesítmény:	1,2 W
Töltési mód:	USB

Biztonság

A termék használata előtt olvassa el ezt a kézikönyvet, és a készülék használata során kövesse az abban található ajánlásokat.

Leírás [2. oldal - f1]

1. Szemöldökvágó penge
2. Orrszőryíró fej
3. Pajeszvágó fej
4. Hajvágó fej
5. Fésűvel fedjük le
6. Védőburkolat
7. USB-kábel
8. Fésű
9. Be/ki gomb

Akkumulátor töltés

1. Töltés előtt győződjön meg arról, hogy a termék alján található töltőfelület tiszta és száraz, hogy elkerülje a rövidzárlatot vagy a tüzet.
2. Csatlakoztassa a mellékelt USB Type-C kábel egyik végét az eszköz töltőportjához, majd csatlakoztassa a másik végét. áramforráshoz [2. oldal - f2]
3. Az akkumulátor teljes feltöltése körülbelül 1,5 órát vesz igénybe. A jelzőfény pirosan villog, ha a készülék feszültsége nem elegendő.

Figyelem:

A jelzőfény pirosan világít töltés közben, és automatikusan zöldre vált, ha az akkumulátor teljesen feltöltődött.

Hogyan kell használni

1. Csúsztassa a kapcsolót "ON" állásba [2. oldal - f3], a készülék működésbe lép, és a teljes feltöltés után akár 90 percig is folyamatosan működhet.
 2. Használat után csúsztassa le a kapcsolót "OFF" állásba a készülék kikapcsolásához.
- Cserefejek felszerelése és eltávolítása [2. oldal - f6]
1. Forgassa el a vágófejet az óramutató járásával ellentétes irányba, fordítsa el "i1"-ről "i2"-re a vágófej eltávolításához [2. oldal - f4]

2. Válassza ki a megfelelő vágófejet, igazítsa az "i1"-et az "i2"-hez, és rögzítse a hegyet az óramutató járásával megegyező irányba forgatva az "i2"-hez [2. oldal - f5]

Tisztítás és karbantartás

1. Minden használat után csavarja le a vágófejet és öblítse le folyó víz alatt, vagy tisztítsa meg tisztítókefével.
2. Tisztítsa meg a készülék fő egységét nedves ruhával.
3. A jobb használat érdekében rendszeresen tisztítsa meg a vágófejet.

Figyelem:

A készülék nem vízálló, és nem szabad vízzel leöblíteni.

Figyelmeztetések

- A termék beépített akkumulátorral rendelkezik. Ne helyezze be a készüléket tüzelni, ne tegye magas hőmérsékletű helyre, és ne tegye ki a napnak; egyébként akkumulátor túlmelegedhet vagy felrobbanhat.
- Tartsa távol gyermekektől és állatoktól.

További információ a cégről és a termékekről [2. oldal - f7]

- www.beautifly.eu

- www.youtube.com/beautiflyeu

Mărimea produsului:	34x21x135mm
Greutate netă:	50 g
Intrare nominală:	5V 1A
Putere nominală:	1,2 W
Metoda de incarcare:	USB

Securitate

Înainte de a utiliza produsul, citiți acest manual și urmați recomandările conținute în acesta atunci când utilizați dispozitivul.

Descriere [pagina 2 - f1]

1. Lama de tuns sprancene
2. Cap de tuns părul nasului
3. Cap de tuns perciune
4. Cap de tuns păr
5. Acoperiți cu un pieptene
6. Husa de protecție
7. Cablu USB
8. Pieptene
9. Buton pornit/oprit

Încărcare baterie

1. Înainte de încărcare, asigurați-vă că interfața de încărcare din partea de jos a produsului este curată și uscată pentru a evita scurtcircuit sau incendiu.
2. Conectați un capăt al cablului USB Type-C inclus la portul de încărcare al dispozitivului dvs., apoi conectați celălalt capăt la sursa de alimentare [pagina 2 - f2]
3. Este nevoie de aproximativ 1,5 ore pentru a încărca complet bateria. Indicatorul luminos clipește roșu atunci când puterea dispozitivului este insuficientă.

Atenție:

Indicatorul se aprinde în roșu în timpul încărcării și devine automat verde când bateria este complet încărcată.

Cum se utilizează

1. Glisați comutatorul în poziția „ON” [pagina 2 - f3], dispozitivul va începe să funcționeze și poate funcționa continuu până la 90 de minute după încărcarea completă.
 2. După utilizare, glisați comutatorul în jos în poziția „OPRIT” pentru a opri dispozitivul.
- Instalarea și îndepărtarea capetelor de schimb [pagina 2 - f6]

1. Rotiți capul tăietorului în sens invers acelor de ceasornic, întoarceți de la „i1” la „i2” pentru a scoate capul tăietorului [pagina 2 - f4]
2. Selectați capul de tăiere corespunzător, aliniați „i1” cu „i2” și atașați vârful rotindu-l în sensul acelor de ceasornic la „i2” [pagina 2 - f5]

Curatenie si mentenanta

1. După fiecare utilizare, deșurubați capul de tăiere și clătiți-l sub jet de apă sau curățați-l cu o perie de curățare.
2. Curățați unitatea principală a dispozitivului cu o cârpă umedă.
3. Pentru o utilizare mai bună, vă rugăm să curățați în mod regulat capul de tuns.

Atenție:

Aparatul nu este impermeabil și nu trebuie clătit cu apă.

Avertizări

- Produsul are o baterie încorporată. Nu introduceți dispozitivul la foc, nu-l puneți în locuri cu temperatură ridicată, nici expune la soare; altfel baterie se poate supraîncălzi sau exploda.
- A nu se lăsa la îndemâna copiilor și animalelor.

Mai multe informații despre companie și produse [pagina 2 - f7]

- www.beautifly.eu

- www.youtube.com/beautiflyeu

Размер товара:	34x21x135мм
Вес нетто:	50 г
Номинальная входная мощность:	5В 1А
Номинальная мощность:	1,2 Вт
Способ зарядки:	USB

Безопасность

Перед использованием изделия прочтите данное руководство и следуйте содержащимся в нем рекомендациям при использовании устройства.

Описание [страница 2 - f1]

1. Лезвие для стрижки бровей.
2. Головка для стрижки волос в носу.
3. Головка для стрижки бакенбардов.
4. Головка для стрижки волос.
5. Наложение расческой
6. Защитная крышка
7. USB-кабель
8. Расческа
9. Кнопка включения/выключения.

Зарядка батареи

1. Перед зарядкой убедитесь, что интерфейс зарядки в нижней части продукта чистый и сухой, чтобы избежать короткого замыкания или возгорания.
2. Подключите один конец прилагаемого кабеля USB Type-C к порту зарядки вашего устройства, затем подключите другой конец к источнику питания [страница 2 - f2]
3. Полная зарядка аккумулятора занимает около 1,5 часов. Световой индикатор мигает красным, когда мощности устройства недостаточно.

Внимание:

Индикатор горит красным во время зарядки и автоматически становится зеленым, когда аккумулятор полностью заряжен.

Как использовать

1. Переверните переключатель в положение «ВКЛ» [стр. 2 - f3], устройство начнет работать и сможет работать непрерывно до 90 минут после полной зарядки.
2. После использования сдвиньте переключатель вниз в

положение «Выкл», чтобы выключить устройство.

Установка и снятие сменных головок [страница 2 - f6]

1. Поверните режущую головку против часовой стрелки, поверните от «i1» к «i2», чтобы снять режущую головку [страница 2 - f4]

2. Выберите подходящую режущую головку, совместите «i1» с «i2» и прикрепите наконечник, повернув его по часовой стрелке до «i2» [страница 2 - f5]

Очистка и обслуживание

1. После каждого использования отвинчивайте режущую головку и промойте ее под проточной водой или очистите щеткой для чистки.

2. Очистите основной блок устройства влажной тряпкой.

3. Для более эффективного использования регулярно очищайте головку триммера.

Внимание:

Устройство не является водонепроницаемым и его нельзя промывать водой.

Предупреждения

• Изделие оснащено встроенным аккумулятором. Не вставляйте устройство

для пожара, не помещайте его в места с высокой температурой, не подвергайте воздействию солнца; в противном случае батарея

может перегреться или взорваться.

• Хранить в недоступном для детей и животных месте.

Дополнительная информация о компании и продукции [страница 2 - f7]

- www.beautifly.eu

- www.youtube.com/beautiflyeu

Produktstørrelse:	34x21x135mm
Netto vekt:	50 g
Vurdert inngang:	5V 1A
Nominell effekt:	1,2 W
Lademetode:	USB

Sikkerhet

Før du bruker produktet, les denne håndboken og følg anbefalingene i den når du bruker enheten.

Beskrivelse [side 2 - f1]

1. Trimmeblad for øyenbryn
2. Trimming av nesehår
3. Sideburn trimmehode
4. Hårklippehode
5. Legg over med en kam
6. Beskyttelsesdeksel
7. USB-kabel
8. Kam
9. På/av-knapp

Batteri lading

1. Før lading, sørg for at ladegrensesnittet på bunnen av produktet er rent og tørt for å unngå kortslutning eller brann.
2. Koble den ene enden av den medfølgende USB Type-C-kabelen til enhetens ladeport, og koble deretter den andre enden til strømkilde [side 2 - f2]
3. Det tar omtrent 1,5 timer å lade batteriet helt opp. Indikatorlampen blinker rødt når enhetens strøm er utilstrekkelig.

Merk følgende:

Indikatoren lyser rødt under lading og blir automatisk grønt når batteriet er fulladet.

Hvordan å bruke

1. Skyv bryteren opp til "ON"-posisjon [side 2 - f3], enheten vil begynne å fungere og kan fungere kontinuerlig i opptil 90 minutter etter fulladet.
2. Etter bruk, skyv bryteren ned til "AV"-posisjon for å slå av enheten. Installer og fjern erstatningshoder [side 2 - f6]
 1. Vri skjærehodet mot klokken, vri fra "i1" til "i2" for å fjerne kutterhodet [side 2 - f4]

2. Velg riktig skjærehode, juster "i1" med "i2", og fest spissen ved å vri den med klokken til "i2" [side 2 - f5]

Rengjøring og vedlikehold

1. Etter hver bruk, skru av skjærehodet og skyll det under rennende vann eller rengjør det med en rensbørste.
2. Rengjør hovedenheten til enheten med en fuktig klut.
3. For bedre bruk, rengjør trimmerhodet regelmessig.

Merk følgende:

Enheten er ikke vanntett og bør ikke skylles med vann.

Advarsler

- Produktet har et innebygd batteri. Ikke sett inn enheten å fyre, ikke plasser den på steder med høy temperatur, heller ikke utsettes for solen; ellers batteri kan overopphetes eller eksplodere.
- Oppbevares utilgjengelig for barn og dyr.

Mer informasjon om selskapet og produktene [side 2 - f7]

- www.beautifly.eu
- www.youtube.com/beautiflyeu

Tuotteen koko:	34x21x135mm
Nettopaino:	50g
Arvioitu tulo:	5V 1A
Nimellisteho:	1,2 W
Lataustapa:	USB

Turvallisuus

Lue tämä käsikirja ennen tuotteen käyttöä ja noudata sen sisältämiä suosituksia laitetta käyttäessäsi.

Kuvaus [sivu 2 - f1]

1. Kulmien leikkausterä
2. Nenäkarvojen leikkauspää
3. Sideburn trimmauspää
4. Hiusten leikkauspää
5. Päälylystä kammalla
6. Suojakansi
7. USB-kaapeli
8. Kampa
9. On/off-painike

Akun lataus

1. Ennen lataamista varmista, että latausliitäntä tuotteen pohjassa on puhdas ja kuiva oikosulun tai tulipalon välttämiseksi.
2. Liitä mukana toimitetun USB Type-C -kaapelin toinen pää laitteesi latausporttiin ja liitä sitten toinen pää virtalähteeseen [sivu 2 - f2]
3. Akun lataaminen täyteen kestää noin 1,5 tuntia. Merkkivalo vilkkuu punaisena, kun laitteen virta on riittämätön.

Huomio:

Merkkivalo palaa punaisena latauksen aikana ja muuttuu automaattisesti vihreäksi, kun akku on latautunut täyteen.

Kuinka käyttää

1. Liu'uta kytkin ylös "ON"-asentoon [sivu 2 - f3], laite alkaa toimia ja voi toimia jatkuvasti jopa 90 minuuttia täyteen latauksen jälkeen.
2. Käytön jälkeen sammuta laite liu'uttamalla kytkin alas "OFF"-asentoon.

Vaihtopäiden asentaminen ja poistaminen [sivu 2 - f6]

1. Käännä leikkuripäätä vastapäivään, käännä asennosta "i1" asentoon "i2" irrottaaksesi leikkurin [sivu 2 - f4]

2. Valitse sopiva leikkuupää, kohdista "i1" ja "i2" ja kiinnitä kärki kääntämällä sitä myötäpäivään kohtaan "i2" [sivu 2 - f5]

Puhdistus ja huolto

1. Kierrä leikkuupää irti jokaisen käyttökerran jälkeen ja huuhtelee se juoksevan veden **alla** tai puhdista se puhdistusharjalla.
2. Puhdista laitteen pääyksikkö kostealla liinalla.
3. Paremman käytön varmistamiseksi puhdista trimmeripää säännöllisesti.

Huomio:

Laitte ei ole vesitiivis, eikä sitä saa huuhdella vedellä.

Varoitukset

- Tuotteessa on sisäänrakennettu akku. Älä aseta laitetta paikalleen polttaa, älä laita sitä korkeaan lämpötilaan, eikä altista auringolle; muuten akku saattaa ylikuumentua tai räjähtää.
- Pidä poissa lasten ja eläinten ulottuvilta.

Lisätietoa yrityksestä ja tuotteista [sivu 2 - f7]

- www.beautifly.eu
- www.youtube.com/beautiflyeu

Μέγεθος προϊόντος:	34x21x135mm
Καθαρό βάρος:	50 γρ
Ονομαστική είσοδος:	5V 1A
Ονομαστική ισχύς:	1,2 W
Τρόπος φόρτισης:	USB

Ασφάλεια

Πριν χρησιμοποιήσετε το προϊόν, διαβάστε αυτό το εγχειρίδιο και ακολουθήστε τις συστάσεις που περιέχονται σε αυτό όταν χρησιμοποιείτε τη συσκευή.

Περιγραφή [σελίδα 2 - f1]

1. Λεπίδα κοπής φρυδιών
2. Κεφαλή κοπής μαλλιών στη μύτη
3. Κεφαλή κούρεμα με πλευρική καούρα
4. Κεφαλή κούρεμα μαλλιών
5. Επικάλυψη με χτένα
6. Προστατευτικό κάλυμμα
7. Καλώδιο USB
8. Χτενάκι
9. Κουμπί ενεργοποίησης/απενεργοποίησης

Φόρτιση μπαταρίας

1. Πριν τη φόρτιση, βεβαιωθείτε ότι η διεπαφή φόρτισης στο κάτω μέρος του προϊόντος είναι καθαρή και στεγνή για να αποφύγετε βραχυκύκλωμα ή πυρκαγιά.
2. Συνδέστε το ένα άκρο του καλωδίου USB Type-C που περιλαμβάνεται στη θύρα φόρτισης της συσκευής σας και, στη συνέχεια, συνδέστε το άλλο άκρο στην πηγή τροφοδοσίας [σελίδα 2 - f2]
3. Χρειάζεται περίπου 1,5 ώρα για να φορτιστεί πλήρως η μπαταρία. Η ενδεικτική λυχνία αναβοσβήνει με κόκκινο χρώμα όταν η ισχύς της συσκευής είναι ανεπαρκής.

Προσοχή:

Η ένδειξη ανάβει κόκκινη κατά τη φόρτιση και γίνεται αυτόματα πράσινη όταν η μπαταρία φορτιστεί πλήρως.

Τρόπος χρήσης

1. Σύρετε το διακόπτη προς τα πάνω στη θέση "ON" [σελίδα 2 - f3], η συσκευή θα αρχίσει να λειτουργεί και μπορεί να λειτουργεί συνεχώς για έως και 90 λεπτά μετά την πλήρη φόρτιση.
2. Μετά τη χρήση, σύρετε το διακόπτη προς τα κάτω στη θέση "OFF"

για να απενεργοποιήσετε τη συσκευή.

Τοποθέτηση και αφαίρεση ανταλλακτικών κεφαλών [σελίδα 2 - f6]

1. Γυρίστε την κεφαλή κοπής αριστερόστροφα, γυρίστε από το "i1" στο "i2" για να αφαιρέσετε την κεφαλή κοπής [σελίδα 2 - f4]

2. Επιλέξτε την κατάλληλη κεφαλή κοπής, ευθυγραμμίστε το "i1" με το "i2" και συνδέστε το άκρο γυρίζοντάς το δεξιόστροφα στο "i2" [σελίδα 2 - f5]

Καθαρισμός και συντήρηση

1. Μετά από κάθε χρήση, ξεβιδώστε την κεφαλή κοπής και ξεπλύνετε με τρεχούμενο νερό ή καθαρίστε την με μια βούρτσα καθαρισμού.

2. Καθαρίστε την κύρια μονάδα της συσκευής με ένα υγρό πανί.

3. Για καλύτερη χρήση, καθαρίζετε τακτικά την κεφαλή κοπής.

Προσοχή:

Η συσκευή δεν είναι αδιάβροχη και δεν πρέπει να ξεπλένεται με νερό.

Προειδοποιήσεις

• Το προϊόν διαθέτει ενσωματωμένη μπαταρία. Μην τοποθετείτε τη συσκευή

για φωτιά, μην το βάζετε σε μέρη με υψηλή θερμοκρασία,

ούτε εκθέτετε στον ήλιο? αλλιώς μπαταρία

μπορεί να υπερθερμανθεί ή να εκραγεί.

• Να φυλάσσεται μακριά από παιδιά και ζώα.

Περισσότερες πληροφορίες για την εταιρεία και τα προϊόντα [σελίδα 2 - f7]

- www.beautifly.eu

- www.youtube.com/beautiflyeu

Veličina proizvoda:	34x21x135 mm
Neto težina:	50g
Nazivni unos:	5V 1A
Nazivna snaga:	1,2 W
Način punjenja:	USB

Sigurnost

Prije uporabe proizvoda pročitajte ovaj priručnik i pridržavajte se preporuka sadržanih u njemu prilikom korištenja uređaja.

Opis [stranica 2 - f1]

1. Oštrica za podrezivanje obrva
2. Glava za podrezivanje dlačica u nosu
3. Glava za podrezivanje zalizaka
4. Glava za podrezivanje kose
5. Prekrivanje češljem
6. Zaštitni poklopac
7. USB kabel
8. Češalj
9. Tipka za uključivanje/isključivanje

Punjenje baterije

1. Prije punjenja provjerite je li sučelje za punjenje na dnu proizvoda čisto i suho kako biste izbjegli kratki spoj ili požar.
2. Spojite jedan kraj priloženog USB Type-C kabela na priključak za punjenje vašeg uređaja, zatim spojite drugi kraj na izvor napajanja [stranica 2 - f2]
3. Za potpuno punjenje baterije potrebno je otprilike 1,5 sat. Svjetlo indikatora treperi crveno kada snaga uređaja nije dovoljna.

Pažnja:

Indikator svijetli crveno tijekom punjenja i automatski postaje zelen kada je baterija potpuno napunjena.

Kako koristiti

1. Pomaknite prekidač u položaj "ON" [stranica 2 - f3], uređaj će početi raditi i može neprekidno raditi do 90 minuta nakon potpunog punjenja.
 2. Nakon upotrebe, pomaknite prekidač prema dolje u položaj "OFF" kako biste isključili uređaj.
- Ugradnja i uklanjanje zamjenskih glava [stranica 2 - f6]
1. Okrenite glavu rezača u smjeru suprotnom od kazaljke na satu, okrenite od "i1" do "i2" kako biste uklonili glavu rezača [stranica 2 - f4]

2. Odaberite odgovarajuću reznu glavu, poravnajte "i1" s "i2" i pričvrstite vrh okretanjem u smjeru kazaljke na satu na "i2" [stranica 2 - f5]

Čišćenje i održavanje

1. Nakon svake uporabe odvrnite reznu glavu i isperite je pod tekućom vodom ili je očistite četkom za čišćenje.
2. Očistite glavnu jedinicu uređaja vlažnom krpom.
3. Za bolje korištenje, redovito čistite glavu trimera.

Pažnja:

Uređaj nije voodootporan i ne smije se ispirati vodom.

Upozorenja

- Proizvod ima ugrađenu bateriju. Nemojte umetati uređaj zapaliti, ne stavljajte ga na mjesta s visokom temperaturom, niti se izlagati suncu; inače baterija može se pregrijati ili eksplodirati.
- Čuvati izvan dohvata djece i životinja.

Više informacija o tvrtki i proizvodima [stranica 2 - f7]

- www.beautifly.eu

- www.youtube.com/beautiflyeu

Produktstorlek:	34x21x135mm
Nettovikt:	50 g
Bedömd ingång:	5V 1A
Märkeffekt:	1,2 W
Laddningsmetod:	USB

säkerhet

Innan du använder produkten, läs denna bruksanvisning och följ rekommendationerna i den när du använder enheten.

Beskrivning [sida 2 - f1]

1. Trimningsblad för ögonbryn
2. Näshår trimning huvud
3. Sideburn trimhuvud
4. Hårklippningshuvud
5. Lägg över med en kam
6. Skyddskåpa
7. USB-kabel
8. Kam
9. På/av-knapp

Batteriladdning

1. Innan du laddar, se till att laddningsgränssnittet på produktens botten är rent och torrt för att undvika kortslutning eller brand.
2. Anslut ena änden av den medföljande USB Type-C-kabeln till enhetens laddningsport och anslut sedan den andra änden till strömkällan [sida 2 - f2]
3. Det tar cirka 1,5 timmar att ladda batteriet helt. Indikatorlampan blinkar rött när enhetens ström är otillräcklig.

Uppmärksamhet:

Indikatorn lyser rött under laddning och blir automatiskt grön när batteriet är fulladdat.

Hur man använder

1. Skjut omkopplaren upp till "ON"-läget [sidan 2 - f3], enheten börjar fungera och kan arbeta kontinuerligt i upp till 90 minuter efter att den är fulladdad.
2. Efter användning, skjut ned strömbrytaren till "OFF"-läget för att stänga av enheten.

Installera och ta bort ersättningshuvuden [sida 2 - f6]

1. Vrid skärhuvudet moturs, vrid från "i1" till "i2" för att ta bort skärhuvudet [sidan 2 - f4]

2. Välj lämpligt skärhuvud, rikta in "i1" med "i2" och fäst spetsen genom att vrida den medurs till "i2" [sida 2 - f5]

Städning och underhåll

1. Efter varje användning, skruva av skärhuvudet och skölj det under rinnande vatten eller rengör det med en rengöringsborste.
2. Rengör enhetens huvudenhet med en fuktig trasa.
3. För bättre användning, rengör trimmerhuvudet regelbundet.

Uppmärksamhet:

Enheten är inte vattentät och bör inte sköljas med vatten.

Varningar

- Produkten har ett inbyggt batteri. Sätt inte in enheten att elda, ställ den inte på platser med hög temperatur, inte utsätts för solen; annars batteri kan överhettas eller explodera.
- Förvaras utom räckhåll för barn och djur.

Mer information om företaget och produkterna [sida 2 - f7]

- www.beautifly.eu
- www.youtube.com/beautiflyeu

Produktstørrelse:	34x21x135mm
Nettovægt:	50 g
Bedømt input:	5V 1A
Nominel effekt:	1,2 W
Opladningsmetode:	USB

Sikkerhed

Før du bruger produktet, skal du læse denne vejledning og følge anbefalingerne deri, når du bruger enheden.

Beskrivelse [side 2 - f1]

1. Øjenbrynstrimningsblad
2. Næsehår trimning hoved
3. Sidebum trimmehoved
4. Hårtrimmehoved
5. Overlæg med en kam
6. Beskyttelsesdæksel
7. USB-kabel
8. Kam
9. Tænd/sluk knap

Batteriopladning

1. Før opladning skal du sørge for, at opladningsgrænsefladen i bunden af produktet er ren og tør for at undgå kortslutning eller brand.
2. Tilslut den ene ende af det medfølgende USB Type-C-kabel til din enheds opladningsport, og tilslut derefter den anden ende til strømkilde [side 2 - f2]
3. Det tager cirka 1,5 time at oplade batteriet helt. Indikatorlyset blinker rødt, når enhedens strøm er utilstrækkelig.

Opmærksomhed:

Indikatoren lyser rødt under opladning og bliver automatisk grøn, når batteriet er fuldt opladet.

Sådan bruges

1. Skub kontakten op til "ON" position [side 2 - f3], enheden vil begynde at arbejde og kan arbejde kontinuerligt i op til 90 minutter efter fuld opladning.
2. Efter brug skal du skubbe kontakten ned til positionen "OFF" for at slukke for enheden.

Installation og fjernelse af erstatningshoveder [side 2 - f6]

1. Drej skærehovedet mod uret, drej fra "i1" til "i2" for at fjerne skærehovedet [side 2 - f4]

2. Vælg det passende skærehoved, juster "i1" med "i2", og fastgør spidsen ved at dreje den med uret til "i2" [side 2 - f5]

Rengøring og vedligeholdelse

1. Efter hver brug skrues skærehovedet af og skylles under rindende vand eller rengøres med en rensbørste.
2. Rengør enhedens hovedenhed med en fugtig klud.
3. For bedre brug, rengør venligst trimmerhovedet regelmæssigt.

Opmærksomhed:

Enheden er ikke vandtæt og bør ikke skylles med vand.

Advarsler

- Produktet har et indbygget batteri. Indsæt ikke enheden at fyre, sæt det ikke på steder med høj temperatur, heller ikke udsætte for solen; ellers batteri kan overophedes eller eksplodere.
- Opbevares utilgængeligt for børn og dyr.

Mere information om virksomheden og produkterne [side 2 - f7]

- www.beautifly.eu
- www.youtube.com/beautiflyeu

Product grootte:	34x21x135mm
Netto gewicht:	50g
Nominale ingang:	5V 1A
Nominaal vermogen:	1,2 W
Opladmethode:	USB

Beveiliging

Lees deze handleiding voordat u het product gebruikt en volg de daarin opgenomen aanbevelingen bij het gebruik van het apparaat.

Beschrijving [pagina 2 - f1]

1. Mes voor het trimmen van wenkbrauwen
2. Knipkop voor neushaar
3. Trimkop voor bakkebaarden
4. Haartrimkop
5. Overlay met een kam
6. Beschermhoes
7. USB-kabel
8. Kam
9. Aan/uit-knop

Batterij opladen

1. Zorg er vóór het opladen voor dat de oplaadinterface aan de onderkant van het product schoon en droog is om kortsluiting of brand te voorkomen.
2. Sluit het ene uiteinde van de meegeleverde USB Type-C-kabel aan op de oplaadpoort van uw apparaat en sluit vervolgens het andere uiteinde aan naar stroombron [pagina 2 - f2]
3. Het duurt ongeveer 1,5 uur om de batterij volledig op te laden. Het indicatielampje knippert rood wanneer de stroom van het apparaat onvoldoende is.

Aandacht:

De indicator licht rood op tijdens het opladen en wordt automatisch groen wanneer de batterij volledig is opgeladen.

Hoe te gebruiken

1. Schuif de schakelaar omhoog naar de "ON"-positie [pagina 2 - f3], het apparaat begint te werken en kan tot 90 minuten continu werken nadat het volledig is opgeladen.
2. Schuif na gebruik de schakelaar naar beneden naar de "UIT"-positie om het apparaat uit te schakelen.

Vervangingskoppen installeren en verwijderen [pagina 2 - f6]

1. Draai de snijkop tegen de klok in, draai van "i1" naar "i2" om de snijkop te verwijderen [pagina 2 - f4]

2. Selecteer de juiste snijkop, lijn "i1" uit met "i2" en bevestig de punt door deze met de klok mee te draaien naar "i2" [pagina 2 - f5]

Reiniging en onderhoud

1. Na elk gebruik de snijkop losschroeven en onder stromend water afspoelen of met een reinigingsborstel reinigen.

2. Reinig de hoofdeenheid van het apparaat met een vochtige doek.

3. Voor een beter gebruik dient u de trimmerkop regelmatig schoon te maken.

Aandacht:

Het apparaat is niet waterdicht en mag niet met water worden afgespoeld.

Waarschuwingen

- Het product heeft een ingebouwde batterij. Plaats het apparaat niet om te vuren, plaats het niet op plaatsen met hoge temperaturen, noch blootstellen aan de zon; anders batterij kan oververhit raken of exploderen.

- Buiten bereik van kinderen en dieren houden.

Meer informatie over het bedrijf en de producten [pagina 2 - f7]

- www.beautifly.eu

- www.youtube.com/beautiflyeu

Ürün boyutu:	34x21x135mm
Net ağırlığı:	50 gram
Anma girişi töreni:	5V 1A
Anma gücü:	1,2W
Şarj yöntemi:	USB

Güvenlik

Ürünü kullanmadan önce bu kılavuzu okuyun ve cihazı kullanırken burada yer alan tavsiyelere uyun.

Açıklama [sayfa 2 - f1]

1. Kaş düzeltme bıçağı
2. Burun kıllı kesme başlığı
3. Favori düzeltme başlığı
4. Saç kesme başlığı
5. Taraklı kaplama
6. Koruyucu kapak
7. USB kablosu
8. Tarak
9. Açma/kapama düğmesi

Pil doldurma

1. Şarj etmeden önce, kısa devre veya yangını önlemek için ürünün alt kısmındaki şarj arayüzünün temiz ve kuru olduğundan emin olun.
2. Birlikte verilen USB Type-C kablosunun bir ucunu cihazınızın şarj bağlantı noktasına, ardından diğer ucunu bağlayın güç kaynağına [sayfa 2 - f2]
3. Pilin tamamen şarj edilmesi yaklaşık 1,5 saat sürer. Cihazın gücü yetersiz olduğunda gösterge ışığı kırmızı renkte yanıp söner.

Dikkat:

Gösterge şarj sırasında kırmızı yanar ve pil tamamen şarj olduğunda otomatik olarak yeşile döner.

Nasıl kullanılır

1. Anahtar "ON" konumuna [sayfa 2 - f3] kaydırın, cihaz çalışmaya başlayacak ve tam olarak şarj edildikten sonra 90 dakikaya kadar sürekli olarak çalışabilir.
2. Kullanımdan sonra cihazı kapatmak için düğmeyi "KAPALI" konumuna kaydırın.

Yedek kafaları takma ve çıkarma [sayfa 2 - f6]

1. Kesici başlığı saat yönünün tersine çevirin, kesici başlığı çıkarmak için "i1"den "i2"ye çevirin [sayfa 2 - f4]

2. Uygun kesme kafasını seçin, "i1"i "i2" ile hizalayın ve ucu saat yönünde "i2"ye çevirerek takın [sayfa 2 - f5]

Temizlik ve bakım

1. Her kullanımdan sonra kesme başlığını sökün ve akan suyun altında durulayın veya bir temizleme fırçasıyla temizleyin.
2. Cihazın ana ünitesini nemli bir bezle temizleyin.
3. Daha iyi kullanım için lütfen düzeltici başlığını düzenli olarak temizleyin.

Dikkat:

Cihaz su geçirmez değildir ve su ile durulanmamalıdır.

Uyarılar

- Üründe yerleşik bir pil bulunmaktadır. Cihazı takmayın ateşe vermeyin, yüksek sıcaklıktaki yerlere koymayın, ne de güneşe maruz bırakın; aksi takdirde pil aşırı ısınabilir veya patlayabilir.
- Çocukların ve hayvanların ulaşamayacağı yerde saklayın.

Şirket ve ürünler hakkında daha fazla bilgi [sayfa 2 - f7]

- www.beautifly.eu

- www.youtube.com/beautiflyeu

Размер на продукта:	34x21x135 мм
Нето тегло:	50гр
Номинален вход:	5V 1A
Оценена сила:	1,2 W
Метод на зареждане:	USB

Сигурност

Преди да използвате продукта, прочетете това ръководство и следвайте препоръките, съдържащи се в него, когато използвате устройството.

Описание [страница 2 - f1]

1. Ножче за подрязване на вежди
2. Глава за подстригване на косми в носа
3. Глава за подстригване на бакенбарди
4. Глава за подстригване на косата
5. Наслагване с гребен
6. Защитен капак
7. USB кабел
8. Гребен
9. Бутон за включване/изключване

Батерията се зарежда

1. Преди зареждане се уверете, че интерфейсът за зареждане в долната част на продукта е чист и сух, за да избегнете късо съединение или пожар.
2. Свържете единия край на включения USB Type-C кабел към порта за зареждане на вашето устройство, след което свържете другия край към източник на захранване [страница 2 - f2]
3. Пълното зареждане на батерията отнема около 1,5 часа. Светлинният индикатор мига в червено, когато мощността на устройството е недостатъчна.

Внимание:

Индикаторът свети в червено по време на зареждане и автоматично става зелен, когато батерията е напълно заредена.

Как да използвам

1. Плъзнете превключвателя нагоре в позиция "ON" [страница 2 - f3], устройството ще започне да работи и може да работи непрекъснато до 90 минути след пълно зареждане.
2. След употреба плъзнете превключвателя надолу до позиция

"ИЗКЛЮЧЕНО", за да изключите устройството.

Инсталиране и премахване на резервни глави [страница 2 - f6]

1. Завъртете режещата глава обратно на часовниковата стрелка, завъртете от "i1" към "i2", за да премахнете режещата глава [страница 2 - f4]

2. Изберете подходящата режеща глава, подравнете "i1" с "i2" и прикрепете върха, като го завъртите по посока на часовниковата стрелка към "i2" [страница 2 - f5]

Почистване и поддръжка

1. След всяка употреба развийте режещата глава и я изплакнете под течаща вода или я почистете с четка за почистване.

2. Почистете основното устройство на устройството с влажна кърпа.

3. За по-добро използване, моля почиствайте главата на тримера редовно.

Внимание:

Устройството не е водоустойчиво и не трябва да се изплаква с вода.

Предупреждения

- Продуктът е с вградена батерия. Не поставяйте устройството за запалване, не го поставяйте на места с висока температура, нито се излагайте на слънце; иначе батерия може да прегрее или да експлодира.

- Да се пази от деца и животни.

Повече информация за фирмата и продуктите

[страница 2 - f7]

- www.beautifly.eu

- www.youtube.com/beautiflyeu

التنظيف والصيانة

1. بعد كل استخدام، قم بفك رأس القطع واشطفه تحت الماء الجاري أو نظفه باستخدام فرشاة التنظيف.
2. قم بتنظيف الوحدة الرئيسية للجهاز بقطعة قماش مبللة.
3. لا تستخدم أفضل، يرجى تنظيف رأس ماكينة التشذيب بانتظام.

انتباه:

الجهاز ليس مقاومًا للماء ويجب عدم شطفه بالماء.

تحذيرات

- يحتوي المنتج على بطارية مدمجة. لا تقم بإدخال الجهاز، للنار، ولا تضعه في أماكن ذات درجة حرارة عالية ولا تعرض للشمس؛ خلاف ذلك البطارية قد يسخن أو ينفجر.
- تبقي بعيدا عن متناول الأطفال والحيوانات.

[f7 - صفحة 2] مزيد من المعلومات حول الشركة والمنتجات

- www.beautifly.eu

- www.youtube.com/beautiflyeu

34x21x135 ملم
50 غ
5 فولت 1 أمبير
1.2 واط
USB

حجم المنتج:
الوزن الصافي:
المدخلات المقننة:
القوة المصنفة:
طريقة الشحن:

حمليّة

قبل استخدام المنتج، اقرأ هذا الدليل واتبع التوصيات الواردة فيه عند استخدام الجهاز.

[f1 - صفحة 2] الوصف

1. شفرة تشذيب الحواجب
2. رأس تشذيب شعر الأنف
3. رأس تشذيب السوالمف
4. رأس تشذيب الشعر
5. تراكب مع مشط
6. الغطاء الواقى
7. كابل يو اس بي
8. مشط
9. زر التشغيل/الإيقاف

البطاريات

1. قبل الشحن، تأكد من أن واجهة الشحن الموجودة في الجزء السفلى من المنتج نظيفة وجافة لتجنب حدوث ماس كهربائى أو حريق.
2. قم بتوصيل أحد طرفي كابل الأخر

[f2 - صفحة 2] إلى مصدر الطاقة

3. يستغرق شحن البطارية بالكامل حوالي 1.5 ساعة. يومض ضوء المؤشر باللون الأحمر عندما تكون طاقة الجهاز غير كافية.

انتباه

يضيء المؤشر باللون الأحمر أثناء الشحن ويتحول تلقائيًا إلى اللون الأخضر عندما تكون البطارية مشحونة بالكامل.

كيف تستعمل

1. وسببًا للجهاز في العمل ويمكنه العمل بشكل [f3 - صفحة 2] "ON". قم بتحريك المفتاح إلى وضع متواصل لمدة تصل إلى 90 دقيقة بعد الشحن الكامل.
2. بعد الاستخدام، قم بتحريك المفتاح لأسفل إلى وضع "إيقاف التشغيل" لإيقاف تشغيل الجهاز [f6 - صفحة 2] تركيب وإزالة الرؤوس البديلة
- صفحة 2] "2" لإزالة رأس القاطع "1" إلى "1". أدر رأس القاطع عكس اتجاه عقارب الساعة، ثم أدر من [f4] -
- 2"، ثم قم بإرفاق الطرف عن طريق تحويله في "1" مع "2". حذر رأس القطع المناسب، وقم بمحاذاة [f5 - صفحة 2] "i2" اتجاه عقارب الساعة إلى



[PL] Zasady postępowania ze sprzętem elektrycznym i elektronicznym: Urządzeń elektrycznych i elektronicznych oraz baterii i akumulatorów nie można łączyć wraz z innymi odpadami domowymi. Informuje o tym symbol przekreślonego kosza umieszczony na opakowaniu. Zużyte urządzenia elektryczne i elektroniczne oraz baterie i akumulatory należy przekazać do lokalnych punktów selektywnego zbierania odpadów lub do sprzedawcy. Sprzęt elektryczny i elektroniczny

oraz baterie i akumulatory mogą zawierać niebezpieczne substancje, mieszaniny oraz części składowe szkodliwe dla środowiska i zdrowia ludzi. Nieprawidłowe obchodzenie się z nimi lub ich uszkodzenie może doprowadzić przy dalszej utylizacji lub recyklingu sprzętu do uszczerbku na zdrowiu lub zanieczyszczenia środowiska. Urządzenie zostało wprowadzone do obrotu po 13.08.2005 r

[EN] Rules for handling electrical and electronic equipment: Electrical and electronic equipment as well as batteries and accumulators must not be combined with other household waste. This is indicated by the crossed-out wheeled bin symbol on the packaging. Dispose of waste electrical and electronic equipment as well as batteries and accumulators at your local separate collection point or to your dealer. Electrical and electronic equipment and batteries and accumulators may contain hazardous substances, mixtures and components that are harmful to the environment and human health. Incorrect handling or damage to them may lead to damage to health or environmental pollution when the equipment is further disposed of or recycled. The device was placed on the market after August 13, 2005



[PL] Skrócona deklaracja zgodności: Producent niniejszym na wyłączną własną odpowiedzialność oświadcza, że wyżej wymieniony produkt jest zgodny z dyrektywą Parlamentu Europejskiego i Rady 2014/30/UE z dnia 26 lutego 2014 r. w sprawie harmonizacji ustawodawstw państw członkowskich odnoszących się do kompatybilności elektromagnetycznej a także dyrektywą Parlamentu Europejskiego i Rady 2011/65/UE z dnia 8 czerwca 2011 r. w sprawie ograniczenia stosowania

niektórych niebezpiecznych substancji w sprzęcie elektrycznym i elektronicznym, wraz z dyrektywą delegowaną Komisji (UE) 2015/863 z dnia 31 marca 2015 r. zmieniającą załącznik II do dyrektywy Parlamentu Europejskiego i Rady 2011/65/UE w odniesieniu do wykazu substancji objętych ograniczeniem.

[EN] Summary declaration of conformity: The manufacturer hereby declares under its sole responsibility that the above product complies with Directive 2014/30/EU of the European Parliament and of the Council of 26 February 2014 on the harmonisation of the laws of the Member States relating to electromagnetic compatibility and Directive 2011/65/EU of the European Parliament and of the Council of 8 June 2011 on the restriction of the use of certain hazardous substances in electrical and electronic equipment, together with Commission Delegated Directive (EU) 2015/863 of 31 March 2015 amending Annex II to Directive 2011/65/EU of the European Parliament and of the Council as regards the list of restricted substances.

www.beautify.eu/deklaracje

Importer: Beautify Sp. z o.o. Plac Bankowy 2, 00-095 Warszawa, Polska

Model: My Blade Silky