



Complete nail
care in a compact,
portable form

NailFusion

NAIL DRILL

User manual Nail drill

 /beautify.global  /beautify_global

 /@beautify.global  /@beautify.global

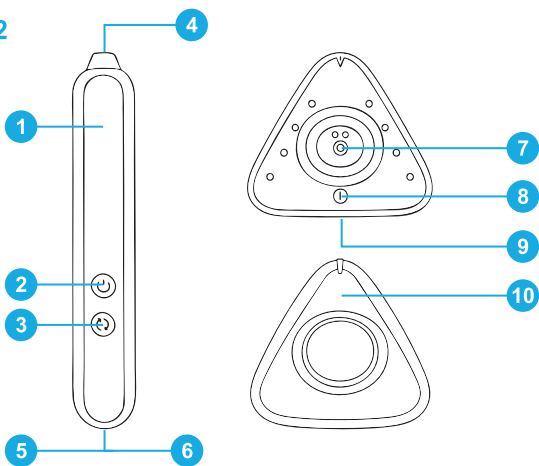
f1

facebook.com/beautifly.global

youtube.com/@beautifly.global



f2



f3



Specyfikacja techniczna:

Moc: 15 W

Napięcie (wyjście): 3,7 V / 3 A

Napięcie (wejście): 100–240 V, 50/60 Hz

Maksymalna prędkość podczas pracy na paznokciu: ~35 000 obr/min

Zawartość zestawu: 1x urządzenie główne, 1x lampa LED, 1x przezroczysta osłona, 6x frezy, 6x nakładki ściernie, 1x ładowarka, 1x instrukcja obsługi, 1x karta gwarancyjna



Opis urządzenia (patrz strona 2, f2)

1. Frezarka
2. Przycisk zasilania / regulacji prędkości
3. Przycisk zmiany kierunku obrotów (do przodu / do tyłu)
4. Zacisk frezu
5. Gniazdo USB-C
6. Gniazdo ładowania magnetycznego
7. Ładowarka magnetyczna
8. Przelącznik lampy do paznokci
9. Światło LED
10. Przezroczysta osłona

Zestaw frezów (patrz strona 2, f3):

1. Frez stożkowy wąski - do odsuwania, podnoszenia i wycinania skórek. Używane również do pracy w trudno dostępnych miejscach
2. Frez stożkowy szeroki - do odsuwania, podnoszenia i wycinania skórek. Używane również do pracy w trudno dostępnych miejscach
3. Frez krótki płomyk - do unoszenia skórek, nadawania kształtu paznokci oraz ich skracania
4. Frez wałek wąski - do ściągania masy hybrydowej i żelowej oraz do opracowywania żelu i skracania paznokci
5. Frez wałek szeroki - do ściągania masy hybrydowej i żelowej oraz do opracowywania żelu i skracania paznokci
6. Mandreł do nakładek ściernych- do matowienia płytki, opracowywania paznokci przedłużonych. wykonywanie pedicure

Sposób użycia frezarki:

1. Włóż frez bezpośrednio do zacisku frezu.
2. Wybierz kierunek obrotów przyciskiem zmiany kierunku obrotów (do przodu / do tyłu).
3. Ustaw żądany poziom prędkości przyciskiem zasilania / regulacji prędkości.
4. Aby zdemontować frez, wyciągnij go z zacisku frezu.

Sposób użycia lampy LED:

1. Podłącz lampę LED do zasilania. O prawidłowym działaniu poinformują dwie świecące kontrolki.
2. Naciśnij przycisk - zapali się jedna kontrolka, a światło ultrafioletowe będzie świecić przez 30 sekund.
3. Naciśnij dwukrotnie - zapali się druga kontrolka, światło UV będzie świecić przez 1 minutę.
4. Naciśnij trzykrotnie - zgasną obie kontrolki, światło UV będzie świecić przez 1,5 minuty.

Ostrzeżenia:

1. Urządzenie nie jest zabawką i nie jest przeznaczone dla dzieci, kobiet w ciąży i osób z rakiem skóry.
2. Używaj prawidłowego napięcia zasilania.
3. Rozpocznij pracę dopiero po prawidłowym zamocowaniu frezu w zacisku rączki.
4. Przed zmianą kierunku do przodu/tyłu lub przed wyłączeniem maszyny, przesun regulator prędkości na minimum.
5. Natychmiast zatrzymaj urządzenie, jeśli podczas pracy pojawią się nietypowe drgania lub hałas.
6. Zwiększaj prędkość stopniowo, a nie gwałtownie.
7. Nie dotykaj żadnych części wirujących, gdy urządzenie pracuje.
8. Najpierw zatrzymaj urządzenie, zanim zmienisz kierunek obrotów.
9. Nie kładź tkanin ani innych przedmiotów na otworach wentylacyjnych sterownika i chroń je przed kurzem.
10. Nie używaj w wilgotnym otoczeniu i nie dopuszczaj do kontaktu z wodą.
11. Po zatrzymaniu urządzenia odłącz wtyczkę od zasilania.
12. Czyść urządzenie za pomocą łagodnego detergentu i miękkiej ściereczki.
13. Przechowuj w suchym, zacienionym miejscu, z dala od dzieci.
14. Nie zmieniaj kierunku obrotu zbyt często, w przeciwnym razie żywotność głowicy szlifarskiej zostanie skrócona.
15. Nie dotykaj końcówek po użyciu, frezy podczas pracy nagrzewają się i trzymają ciepło zaraz po skończonej pracy.

Więcej informacji (patrz strona 2, f1)

Technical specifications:

Power: 15 W

Voltage (output): 3.7 V / 3 A

Voltage (input): 100–240 V, 50/60 Hz

Maximum speed when working on nails: ~35,000 rpm

Set contents: 1x main device, 1x LED lamp, 1x transparent cover, 6x bits, 6x sanding bands, 1x charger, 1x user manual, 1x warranty card

Device description (see page 2, f2)

1. Nail drill
2. Power / speed control button
3. Rotation direction button (forward / reverse)
4. Bit clamp
5. USB-C socket
6. Magnetic charging port
7. Magnetic charger
8. Nail lamp switch
9. LED light
10. Transparent cover

Bit set (see page 2, f3):

1. Narrow cone bit – for pushing back, lifting, and cutting cuticles. Also used for hard-to-reach areas.
2. Wide cone bit – for pushing back, lifting, and cutting cuticles. Also used for hard-to-reach areas.
3. Short flame bit – for lifting cuticles, shaping nails, and shortening them.
4. Narrow barrel bit – for removing hybrid and gel mass, working on gel, and shortening nails.
5. Wide barrel bit – for removing hybrid and gel mass, working on gel, and shortening nails.
6. Mandrel for sanding bands – for matting the nail plate, preparing extended nails, and performing pedicure.

How to use the nail drill:

1. Insert the bit directly into the bit clamp.
2. Select the rotation direction with the rotation direction button (forward / reverse).
3. Set the desired speed level using the power / speed control button.
4. To remove the bit, pull it out of the clamp.

How to use the LED lamp:

1. Connect the LED lamp to power. Two illuminated indicators confirm proper operation.
2. Press the button – one indicator lights up and the UV light stays on for 30 seconds.
3. Press twice – the second indicator lights up, and the UV light stays on for 1 minute.
4. Press three times – both indicators turn off, and the UV light stays on for 1.5 minutes.

Warnings:

1. The device is not a toy and is not intended for children, pregnant women, or people with skin cancer.
2. Use the correct supply voltage.
3. Start work only after the bit is properly fixed in the handpiece clamp.
4. Before changing direction (forward/reverse) or turning off the device, set the speed control to minimum.
5. Stop the device immediately if unusual vibrations or noises occur during operation.
6. Increase speed gradually, not suddenly.
7. Do not touch any rotating parts while the device is running.
8. Always stop the device before changing the rotation direction.
9. Do not cover the controller's ventilation openings and protect them from dust.
10. Do not use in a humid environment and avoid contact with water.
11. After stopping the device, disconnect the plug from the power supply.
12. Clean the device with mild detergent and a soft cloth.
13. Store in a dry, shaded place, away from children.
14. Do not change the rotation direction too often; otherwise, the grinding head's lifespan will be shortened.
15. Do not touch the bits after use; they heat up during operation and retain heat afterwards.

More information (see page 2, f1)

Technische Daten:

Leistung: 15 W

Spannung (Ausgang): 3,7 V / 3 A

Spannung (Eingang): 100–240 V, 50/60 Hz

Maximale Drehzahl bei der Nagelbearbeitung: ~35.000 U/min

Lieferumfang: 1x Hautgerät, 1x LED-Lampe, 1x transparente Abdeckung, 6x Fräser, 6x Schleifhülsen, 1x Ladegerät, 1x Bedienungsanleitung, 1x Garantiekarte

Gerätebeschreibung (siehe Seite 2, f2)

1. Nagelfräser
2. Ein-/Geschwindigkeitsregler
3. Drehrichtungsumschalter (vorwärts / rückwärts)
4. Fräserklemmung
5. USB-C-Anschluss
6. Magnetischer Ladeanschluss
7. Magnetladergerät
8. Schalter für Nagellampe
9. LED-Licht
10. Transparente Abdeckung

Fräser-Set (siehe Seite 2, f3):

1. Schmäler Kegel – zum Zurückschieben, Anheben und Schneiden der Nagelhaut. Auch für schwer zugängliche Stellen geeignet.
2. Breiter Kegel – zum Zurückschieben, Anheben und Schneiden der Nagelhaut. Auch für schwer zugängliche Stellen geeignet.
3. Kurze Flamme – zum Anheben der Nagelhaut, Formen und Kürzen der Nägel.
4. Schmäler Zylinder – zum Entfernen von Hybrid- und Gelmassen sowie zum Bearbeiten und Kürzen der Nägel.
5. Breiter Zylinder – zum Entfernen von Hybrid- und Gelmassen sowie zum Bearbeiten und Kürzen der Nägel.
6. Mandrel für Schleifhülsen – zum Mattieren der Nagelplatte, Bearbeiten verlängerter Nägel und für die Pediküre.

Verwendung des Nagelfräasers:

1. Setzen Sie den Fräser direkt in die Fräserklemmung ein.
2. Wählen Sie die Drehrichtung mit dem Umschalter (vorwärts / rückwärts).
3. Stellen Sie die gewünschte Geschwindigkeit mit dem Ein-/Geschwindigkeitsregler ein.
4. Zum Entfernen ziehen Sie den Fräser aus der Klemmung.

Verwendung der LED-Lampe:

1. Schließen Sie die LED-Lampe an die Stromversorgung an. Zwei leuchtende Kontrollleuchten zeigen den ordnungsgemäßen Betrieb an.
2. Einmal drücken – eine Kontrollleuchte leuchtet, das UV-Licht brennt 30 Sekunden.
3. Zweimal drücken – die zweite Leuchte leuchtet, das UV-Licht brennt 1 Minute.
4. Dreimal drücken – beide Leuchten erlöschen, das UV-Licht brennt 1,5 Minuten.

Warnhinweise:

1. Das Gerät ist kein Spielzeug und nicht für Kinder, Schwangere oder Personen mit Hautkrebs bestimmt.
2. Verwenden Sie die richtige Versorgungsspannung.
3. Beginnen Sie erst mit der Arbeit, wenn der Fräser korrekt eingespannt ist.
4. Stellen Sie vor dem Richtungswechsel oder Ausschalten die Geschwindigkeit auf Minimum.
5. Schalten Sie das Gerät sofort aus, wenn ungewöhnliche Vibrationen oder Geräusche auftreten.
6. Erhöhen Sie die Drehzahl schrittweise, nicht abrupt.
7. Berühren Sie keine rotierenden Teile während des Betriebs.
8. Stoppen Sie das Gerät vor jedem Richtungswechsel.
9. Decken Sie die Lüftungsöffnungen des Steuergeräts nicht ab und schützen Sie sie vor Staub.
10. Nicht in feuchter Umgebung verwenden und keinen Kontakt mit Wasser zulassen.
11. Nach dem Abschalten den Netzstecker ziehen.
12. Reinigen Sie das Gerät mit mildem Reinigungsmittel und weichem Tuch.
13. Trocken, schattig und außerhalb der Reichweite von Kindern lagern.
14. Wechseln Sie die Drehrichtung nicht zu häufig, sonst verkürzt sich die Lebensdauer des Schleifkopfes.
15. Berühren Sie die Fräser nach Gebrauch nicht – sie erhitzen sich beim Arbeiten und bleiben noch heiß.

Weitere Informationen (siehe Seite 2, f1)

Spécifications techniques :

Puissance : 15 W

Tension (sortie) : 3,7 V / 3 A

Tension (entrée) : 100–240 V, 50/60 Hz

Vitesse maximale lors du travail sur les ongles : ~35 000 tr/min

Contenu du coffret : 1x appareil principal, 1x lampe LED, 1x capot transparent, 6x fraises, 6x bandes abrasives, 1x chargeur, 1x manuel d'utilisation, 1x carte de garantie

Description de l'appareil (voir page 2, f2)

1. Ponceuse à ongles
2. Bouton d'alimentation / réglage de la vitesse
3. Bouton de changement de rotation (avant / arrière)
4. Pince de maintien de la fraise
5. Port USB-C
6. Port de charge magnétique
7. Chargeur magnétique
8. Interrupteur de la lampe à ongles
9. Lumière LED
10. Capot transparent

Ensemble de fraises (voir page 2, f3) :

1. Fraise conique étroite – pour repousser, soulever et couper les cuticules. Également utilisée dans les zones difficiles d'accès.
2. Fraise conique large – pour repousser, soulever et couper les cuticules. Également utilisée dans les zones difficiles d'accès.
3. Fraise flamme courte – pour soulever les cuticules, façonner et raccourcir les ongles.
4. Fraise cylindrique étroite – pour retirer la matière hybride ou en gel, travailler le gel et raccourcir les ongles.
5. Fraise cylindrique large – pour retirer la matière hybride ou en gel, travailler le gel et raccourcir les ongles.
6. Mandrin pour bandes abrasives – pour matifier la plaque de l'ongle, préparer les extensions et réaliser la pédicure.

Utilisation de la ponceuse à ongles :

1. Insérez la fraise directement dans la pince.
2. Choisissez la direction de rotation à l'aide du bouton avant / arrière.
3. Réglez la vitesse souhaitée à l'aide du bouton d'alimentation / de réglage de la vitesse.
4. Pour retirer la fraise, tirez-la hors de la pince.

Utilisation de la lampe LED :

1. Branchez la lampe LED à l'alimentation. Deux voyants lumineux confirment le bon fonctionnement.
2. Appuyez une fois – un voyant s'allume et la lumière UV reste allumée pendant 30 secondes.
3. Appuyez deux fois – le deuxième voyant s'allume et la lumière UV reste allumée pendant 1 minute.
4. Appuyez trois fois – les deux voyants s'éteignent et la lumière UV reste allumée pendant 1,5 minute.

Avertissements :

1. L'appareil n'est pas un jouet et n'est pas destiné aux enfants, aux femmes enceintes ni aux personnes atteintes de cancer de la peau.
2. Utilisez la bonne tension d'alimentation.
3. Commencez le travail uniquement lorsque la fraise est correctement fixée.
4. Avant de changer la direction (avant / arrière) ou d'éteindre l'appareil, mettez la vitesse au minimum.
5. Arrêtez immédiatement l'appareil en cas de vibrations ou de bruits inhabituels.
6. Augmentez la vitesse progressivement, jamais brusquement.
7. Ne touchez aucune pièce rotative pendant le fonctionnement.
8. Arrêtez toujours l'appareil avant de changer la direction de rotation.
9. Ne couvrez pas les orifices de ventilation du boîtier et protégez-les de la poussière.
10. N'utilisez pas l'appareil dans un environnement humide et évitez tout contact avec l'eau.
11. Après l'arrêt de l'appareil, débranchez la fiche de l'alimentation.
12. Nettoyez avec un détergent doux et un chiffon doux.
13. Rangez dans un endroit sec, à l'abri de la lumière et hors de portée des enfants.
14. Ne changez pas trop souvent la direction de rotation, cela réduirait la durée de vie de la tête de ponçage.
15. Ne touchez pas les fraises après usage ; elles chauffent pendant le fonctionnement et restent chaudes après l'arrêt.

Plus d'informations (voir page 2, f1)

Especificaciones técnicas:

Potencia: 15 W

Voltaje (salida): 3,7 V / 3 A

Voltaje (entrada): 100–240 V, 50/60 Hz

Velocidad máxima al trabajar sobre la uña: ~35 000 rpm

Contenido del conjunto: 1x dispositivo principal, 1x lámpara LED, 1x cubierta transparente, 6x fresas, 6x bandas de lijado, 1x cargador, 1x manual de usuario, 1x tarjeta de garantía

Descripción del dispositivo (ver página 2, f2)

1. Torno para uñas
2. Botón de encendido / control de velocidad
3. Botón de cambio de dirección de rotación (hacia adelante / hacia atrás)
4. Sujeción de la fresa
5. Puerto USB-C
6. Puerto de carga magnético
7. Cargador magnético
8. Interruptor de la lámpara de uñas
9. Luz LED
10. Cubierta transparente

Juego de fresas (ver página 2, f3):

1. Fresa cónica estrecha – para empujar, levantar y cortar cutículas. También se usa en zonas de difícil acceso.
2. Fresa cónica ancha – para empujar, levantar y cortar cutículas. También se usa en zonas de difícil acceso.
3. Fresa de llama corta – para levantar cutículas, dar forma y acortar las uñas.
4. Fresa cilíndrica estrecha – para eliminar masa híbrida o de gel, trabajar el gel y acortar las uñas.
5. Fresa cilíndrica ancha – para eliminar masa híbrida o de gel, trabajar el gel y acortar las uñas.
6. Mandril para bandas abrasivas – para matizar la placa de la uña, preparar uñas extendidas y realizar pedicura.

Modo de uso del torno:

1. Inserte la fresa directamente en la sujeción.
2. Seleccione la dirección de rotación con el botón de cambio (adelante / atrás).
3. Ajuste la velocidad deseada con el botón de encendido / velocidad.
4. Para retirar la fresa, extraícala de la sujeción.

Modo de uso de la lámpara LED:

1. Conecte la lámpara LED a la corriente. Dos indicadores encendidos confirmarán su correcto funcionamiento.
2. Presione una vez – se enciende un indicador y la luz UV permanece encendida durante 30 segundos.
3. Presione dos veces – se enciende el segundo indicador y la luz UV permanece encendida durante 1 minuto.
4. Presione tres veces – ambos indicadores se apagan y la luz UV permanece encendida durante 1,5 minutos.

Advertencias:

1. El dispositivo no es un juguete y no está destinado a niños, mujeres embarazadas ni personas con cáncer de piel.
2. Use el voltaje de alimentación correcto.
3. Comience a trabajar solo cuando la fresa esté correctamente fijada.
4. Antes de cambiar la dirección (adelante/atrás) o apagar el dispositivo, coloque la velocidad al mínimo.
5. Detenga el dispositivo inmediatamente si nota vibraciones o ruidos inusuales.
6. Aumente la velocidad gradualmente, no de forma brusca.
7. No toque ninguna parte giratoria mientras el dispositivo esté en funcionamiento.
8. Detenga siempre el dispositivo antes de cambiar la dirección de rotación.
9. No cubra las rejillas de ventilación del controlador y protéjalas del polvo.
10. No use en ambientes húmedos ni permita el contacto con agua.
11. Desconecte el enchufe de la corriente después de usarlo.
12. Limpie el dispositivo con un detergente suave y un paño blando.
13. Guarde en un lugar seco, sombreado y fuera del alcance de los niños.
14. No cambie la dirección de rotación con demasiada frecuencia, ya que se reducirá la vida útil del cabezal de lijado.
15. No toque las fresas después de usarlas; se calientan durante el funcionamiento y permanecen calientes.

Más información (ver página 2, f1)

Especificações técnicas:

Potência: 15 W

Tensão (saída): 3,7 V / 3 A

Tensão (entrada): 100–240 V, 50/60 Hz

Velocidade máxima ao trabalhar na unha: ~35 000 rpm

Conteúdo do conjunto: 1x dispositivo principal, 1x lâmpada LED, 1x tampa transparente, 6x brocas, 6x bandas de lixa, 1x carregador, 1x manual do utilizador, 1x cartão de garantia

Descrição do dispositivo (ver página 2, f2)

1. Lima elétrica
2. Botão de energia / controlo de velocidade
3. Botão de mudança de direção de rotação (para frente / para trás)
4. Suporte da broca
5. Porta USB-C
6. Porta de carregamento magnético
7. Carregador magnético
8. Interruptor da lâmpada de unhas
9. Luz LED
10. Tampa transparente

Conjunto de brocas (ver página 2, f3):

1. Broca cônica estreita – para empurrar, levantar e cortar cutículas. Também utilizada em áreas de difícil acesso.
2. Broca cônica larga – para empurrar, levantar e cortar cutículas. Também utilizada em áreas de difícil acesso.
3. Broca chama curta – para levantar cutículas, modelar e encurtar unhas.
4. Broca cilíndrica estreita – para remover massa híbrida ou de gel, trabalhar o gel e encurtar unhas.
5. Broca cilíndrica larga – para remover massa híbrida ou de gel, trabalhar o gel e encurtar unhas.
6. Mandril para bandas de lixa – para matizar a placa da unha, preparar unhas alongadas e realizar pedicure.

Modo de utilização da lima elétrica:

1. Insira a broca diretamente no suporte.
2. Selecione a direção de rotação com o botão de mudança (para frente / para trás).
3. Ajuste a velocidade desejada com o botão de energia / velocidade.
4. Para remover a broca, puxe-a do suporte.

Modo de utilização da lâmpada LED:

1. Ligue a lâmpada LED à alimentação elétrica. Duas luzes indicadoras acesas confirmam o funcionamento correto.
2. Pressione uma vez – uma luz acende e a luz UV permanece ligada por 30 segundos.
3. Pressione duas vezes – a segunda luz acende e a luz UV permanece ligada por 1 minuto.
4. Pressione três vezes – ambas as luzes apagam-se e a luz UV permanece ligada por 1,5 minuto.

Avisos:

1. O dispositivo não é um brinquedo e não se destina a crianças, mulheres grávidas ou pessoas com cancro de pele.
2. Utilize a tensão de alimentação correta.
3. Comece o trabalho apenas quando a broca estiver corretamente fixada.
4. Antes de mudar a direção (para frente / para trás) ou desligar o dispositivo, coloque a velocidade no mínimo.
5. Pare o dispositivo imediatamente se surgirem vibrações ou ruídos anormais.
6. Aumente a velocidade gradualmente, não de forma abrupta.
7. Não toque em peças giratórias enquanto o dispositivo estiver em funcionamento.
8. Pare sempre o dispositivo antes de mudar a direção de rotação.
9. Não cubra as aberturas de ventilação do controlador e proteja-as do pó.
10. Não utilize em ambientes húmidos nem permita contacto com água.
11. Desligue o cabo da tomada após o uso.
12. Limpe com detergente suave e pano macio.
13. Guarde em local seco, à sombra e fora do alcance das crianças.
14. Não altere frequentemente a direção de rotação, pois isso reduzirá a vida útil da cabeça de lixamento.
15. Não toque nas brocas após o uso; elas aquecem durante o funcionamento e permanecem quentes.

Mais informações (ver página 2, f1)

Specifiche tecniche:

Potenza: 15 W

Tensione (uscita): 3,7 V / 3 A

Tensione (ingresso): 100–240 V, 50/60 Hz

Velocità massima durante il lavoro sull'unghia: ~35 000 giri/min

Contenuto del set: 1x dispositivo principale, 1x lampada LED, 1x copertura trasparente, 6x punte, 6x bande abrasive, 1x caricatore, 1x manuale d'uso, 1x scheda di garanzia

Descrizione del dispositivo (vedi pagina 2, f2)

1. Fresa per unghie
2. Pulsante di accensione / regolazione della velocità
3. Pulsante di cambio direzione di rotazione (avanti / indietro)
4. Blocco della punta
5. Porta USB-C
6. Porta di ricarica magnetica
7. Caricatore magnetico
8. Interruttore della lampada per unghie
9. Luce LED
10. Copertura trasparente

Set di punte (vedi pagina 2, f3):

1. Punta conica stretta – per spingere, sollevare e tagliare le cuticole. Utilizzata anche per aree difficili da raggiungere.
2. Punta conica larga – per spingere, sollevare e tagliare le cuticole. Utilizzata anche per aree difficili da raggiungere.
3. Punta a fiamma corta – per sollevare le cuticole, modellare e accorciare le unghie.
4. Punta cilindrica stretta – per rimuovere materiale ibrido o gel, lavorare il gel e accorciare le unghie.
5. Punta cilindrica larga – per rimuovere materiale ibrido o gel, lavorare il gel e accorciare le unghie.
6. Mandrino per bande abrasive – per opacizzare la lamina ungueale, preparare unghie allungate e realizzare la pedicure.

Modalità d'uso della fresa:

1. Inserire la punta direttamente nel blocco.
2. Selezionare la direzione di rotazione con il pulsante (avanti / indietro).
3. Regolare la velocità desiderata con il pulsante di accensione / regolazione della velocità.
4. Per rimuovere la punta, estrarla dal blocco.

Modalità d'uso della lampada LED:

1. Collegare la lampada LED all'alimentazione. Due spie luminose accese confermano il corretto funzionamento.
2. Premere una volta – si accende una spia e la luce UV rimane accesa per 30 secondi.
3. Premere due volte – si accende la seconda spia e la luce UV rimane accesa per 1 minuto.
4. Premere tre volte – entrambe le spie si spengono e la luce UV rimane accesa per 1,5 minuti.

Avvertenze:

1. Il dispositivo non è un giocattolo e non è destinato a bambini, donne in gravidanza o persone affette da cancro della pelle.
2. Utilizzare la corretta tensione di alimentazione.
3. Iniziare il lavoro solo dopo aver fissato correttamente la punta.
4. Prima di cambiare direzione (avanti / indietro) o spegnere il dispositivo, portare la velocità al minimo.
5. Spegnerne immediatamente il dispositivo in caso di vibrazioni o rumori anomali.
6. Aumentare la velocità gradualmente, non bruscamente.
7. Non toccare parti rotanti durante il funzionamento.
8. Arrestare sempre il dispositivo prima di cambiare la direzione di rotazione.
9. Non coprire le prese d'aria del controller e proteggerle dalla polvere.
10. Non utilizzare in ambienti umidi e non consentire il contatto con l'acqua.
11. Dopo aver spento il dispositivo, scollegare la spina dalla presa di corrente.
12. Pulire con detergente delicato e panno morbido.
13. Conservare in un luogo asciutto, ombreggiato e fuori dalla portata dei bambini.
14. Non cambiare spesso la direzione di rotazione, altrimenti si ridurrà la durata della testina abrasiva.
15. Non toccare le punte dopo l'uso; si riscaldano durante il funzionamento e rimangono calde.

Ulteriori informazioni (vedi pagina 2, f1)

Technické specifikace:

Výkon: 15 W

Napětí (výstup): 3,7 V / 3 A

Napětí (vstup): 100–240 V, 50/60 Hz

Maximální rychlost při práci na nehtu: ~35 000 ot./min

Obsah sady: 1x hlavní zařízení, 1x LED lampa, 1x průhledný kryt, 6x frézy, 6x brusné návlčky, 1x nabíječka, 1x návod k použití, 1x záruční list

Popis zařízení (viz strana 2, f2)

1. Frézka na nehty
2. Tlačítko napájení / regulace rychlosti
3. Tlačítko pro změnu směru otáčení (vpřed / vzad)
4. Uchycení frézy
5. Port USB-C
6. Magnetický nabíjecí port
7. Magnetická nabíječka
8. Přepínač lampy na nehty
9. LED světlo
10. Průhledný kryt

Sada fréz (viz strana 2, f3):

1. Úzký kužel – pro zatláčování, zvedání a odstraňování kůžičky. Také pro těžko přístupná místa.
2. Široký kužel – pro zatláčování, zvedání a odstraňování kůžičky. Také pro těžko přístupná místa.
3. Krátký plamínek – pro zvedání kůžičky, tvarování a zkracování nehtů.
4. Úzký válec – pro odstraňování gelového a hybridního materiálu a pro opracování gelu a zkracování nehtů.
5. Široký válec – pro odstraňování gelového a hybridního materiálu a pro opracování gelu a zkracování nehtů.
6. Nástavec pro brusné návlčky – pro matování nehtové ploténky, přípravu prodloužených nehtů a pedikúru.

Použití frézy:

1. Vložte frézu přímo do držáku.
2. Tlačítkem nastavte směr otáčení (vpřed / vzad).
3. Pomocí tlačítka napájení / rychlosti nastavte požadovanou rychlost.
4. Pro vyjmutí frézy ji vytáhněte z držáku.

Použití LED lampy:

1. Připojte LED lampu k napájení. Dvě kontrolky signalizují správnou funkci.
2. Stiskněte jednou – rozsvítí se jedna kontrolka, UV světlo svítí 30 sekund.
3. Stiskněte dvakrát – rozsvítí se druhá kontrolka, UV světlo svítí 1 minutu.
4. Stiskněte třikrát – obě kontrolky zhasnou, UV světlo svítí 1,5 minuty.

Upozornění:

1. Zařízení není hračka a není určeno pro děti, těhotné ženy ani osoby s rakovinou kůže.
2. Používejte správné napájecí napětí.
3. Začněte pracovat pouze po správném upevnění frézy.
4. Před změnou směru (vpřed/vzad) nebo vypnutím nastavte rychlost na minimum.
5. Okamžitě vypněte zařízení, pokud se objeví neobvyklé vibrace nebo hluk.
6. Zvyšujte rychlost postupně, ne náhle.
7. Nedotýkejte se rotujících částí během provozu.
8. Vždy zastavte zařízení před změnou směru otáčení.
9. Nezakrývejte větrací otvory řídicí jednotky a chraňte je před prachem.
10. Nepoužívejte ve vlhkém prostředí ani v kontaktu s vodou.
11. Po vypnutí odpojte zástrčku ze sítě.
12. Čistěte jemným čisticím prostředkem a měkkým hadříkem.
13. Skladujte na suchém, stinném místě mimo dosah dětí.
14. Neměňte často směr otáčení, jinak se zkrátí životnost brusné hlavy.
15. Nedotýkejte se fréz po použití – během práce se zahřívají a zůstávají horké.

Další informace (viz strana 2, f1)

Technické špecifikácie:

Výkon: 15 W

Napätie (výstup): 3,7 V / 3 A

Napätie (vstup): 100–240 V, 50/60 Hz

Maximálna rýchlosť pri práci na nechte: ~35 000 ot./min

Obsah balenia: 1x hlavné zariadenie, 1x LED lampka, 1x priehľadný kryt, 6x frézy, 6x brúsne návleky, 1x nabíjačka, 1x návod na použitie, 1x záručný list

Popis zariadenia (pozri stranu 2, f2)

1. Frézka na nechty
2. Tlačidlo napájania / regulácie rýchlosti
3. Tlačidlo na zmenu smeru otáčania (dopredu / dozadu)
4. Uchytenie frézy
5. Port USB-C
6. Magnetický nabíjací port
7. Magnetická nabíjačka
8. Prepínač lampy na nechty
9. LED svetlo
10. Priehľadný kryt

Sađa fréz (pozri stranu 2, f3):

1. Úzky kužel – na zatlačanie, zdvíhanie a odstraňovanie kožtičky. Tiež na ťažko dostupné miesta.
2. Široký kužel – na zatlačanie, zdvíhanie a odstraňovanie kožtičky. Tiež na ťažko dostupné miesta.
3. Krátky plamienok – na zdvíhanie kožtičky, tvarovanie a skracovanie nechtov.
4. Úzky valec – na odstraňovanie hybridnej a gélovej hmoty, opracovanie gélu a skracovanie nechtov.
5. Široký valec – na odstraňovanie hybridnej a gélovej hmoty, opracovanie gélu a skracovanie nechtov.
6. Nástavec pre brúsne návleky – na matovanie nechtovej platničky, prípravu predĺžených nechtov a pedikúru.

Použitie frézy:

1. Vložte frézu priamo do držiaka.
2. Vyberte smer otáčania pomocou tlačidla (dopredu / dozadu).
3. Nastavte požadovanú rýchlosť pomocou tlačidla napájania / regulácie.
4. Na vybratie frézy ju vytiahnite z držiaka.

Použitie LED lampy:

1. Pripojte LED lampu k napájaniu. Dve kontrolky potvrdzujú správne fungovanie.
2. Stlačte raz – rozsvieti sa jedna kontrolka, UV svetlo svieti 30 sekúnd.
3. Stlačte dvakrát – rozsvieti sa druhá kontrolka, UV svetlo svieti 1 minútu.
4. Stlačte trikrát – kontrolky zhasnú, UV svetlo svieti 1,5 minúty.

Upozornenia:

1. Zariadenie nie je hračka a nie je určené pre deti, tehotné ženy a osoby s rakovinou kože.
2. Používajte správne napájacie napätie.
3. Prácu začnite len po správnom upevnení frézy.
4. Pred zmenou smeru (dopredu / dozadu) alebo vypnutím nastavte rýchlosť na minimum.
5. Okamžite vypnite zariadenie, ak sa objavia nezvyčajné vibrácie alebo hluk.
6. Zvyšujte rýchlosť postupne, nie náhle.
7. Nedotýkajte sa žiadnych rotujúcich častí počas prevádzky.
8. Pred zmenou smeru vždy zariadenie zastavte.
9. Nezakrývajte vetracie otvory ovládača a chráňte ho pred prachom.
10. Nepoužívajte vo vlhkom prostredí a vyhňte sa kontaktu s vodou.
11. Po vypnutí zariadenie odpojte zo zásuvky.
12. Čistite jemným čistiacim prostriedkom a mäkkou handričkou.
13. Skladujte na suchom, tienistom mieste mimo dosahu detí.
14. Neprepínajte smer otáčania príliš často, inak sa skráti životnosť brúsnej hlavy.
15. Nedotýkajte sa frézy po použití – počas práce sa zahrievajú a ostávajú horúce.

Ďalšie informácie (pozri stranu 2, f1)

Tehnične specifikacije:

Moč: 15 W

Napetost (izhod): 3,7 V / 3 A

Napetost (vhod): 100–240 V, 50/60 Hz

Največja hitrost pri delu na nohtu: ~35 000 vrt./min

Vsebina kompleta: 1x glavni aparat, 1x LED svetilka, 1x prozoren pokrov, 6x rezkarji, 6x brusni nastavki, 1x polnilec, 1x uporabniški priročnik, 1x garancijska kartica

Opis naprave (glej stran 2, f2)

1. Rezačnik za nohte
2. Gumb za vklop / nastavitve hitrosti
3. Gumb za spremembo smeri vrtenja (naprej / nazaj)
4. Držalo rezkarja
5. USB-C priključek
6. Magnetni polnilni priključek
7. Magnetni polnilec
8. Stikalo za svetilko za nohte
9. LED svetloba
10. Prozoren pokrov

Komplet rezkarjev (glej stran 2, f3):

1. Ozek stožec – za potiskanje, dvigovanje in odstranjevanje obnohtne kože. Uporablja se tudi za težko dostopna mesta.
2. Širok stožec – za potiskanje, dvigovanje in odstranjevanje obnohtne kože. Uporablja se tudi za težko dostopna mesta.
3. Kratek plamen – za dvigovanje kože, oblikovanje in krajšanje nohtov.
4. Ozek valj – za odstranjevanje hibridne ali gelne mase ter za obdelavo in krajšanje nohtov.
5. Širok valj – za odstranjevanje hibridne ali gelne mase ter za obdelavo in krajšanje nohtov.
6. Nosilec za brusne nastavke – za matiranje nohtne plošče, pripravo podaljšanih nohtov in pedikuro.

Uporaba rezkarja:

1. Vstavite rezkar neposredno v držalo.
2. Izberite smer vrtenja s pomočjo gumba (naprej / nazaj).
3. Nastavite želeno hitrost z gumbom za vklop / hitrost.
4. Za odstranitev rezkarja ga izvlecite iz držala.

Uporaba LED svetilke:

1. Priključite LED svetilko na napajanje. Dve kontrolni lučki potrjujeta pravilno delovanje.
2. Pritisnite enkrat – ena lučka sveti, UV svetloba gori 30 sekund.
3. Pritisnite dvakrat – prižge se druga lučka, UV svetloba gori 1 minuto.
4. Pritisnite trikrat – obe lučki ugasneta, UV svetloba gori 1,5 minute.

Opozorila:

1. Naprava ni igrača in ni namenjena otrokom, nosečnicam ali osebam z rakom kože.
2. Uporabljajte pravilno napetost napajanja.
3. Začnite z delom šele, ko je rezkar pravilno nameščen.
4. Pred spremembo smeri (naprej / nazaj) ali izklopom nastavite hitrost na minimum.
5. Napravo takoj izklopite, če se pojavijo nenavadne vibracije ali hrup.
6. Hitrost povečajte postopoma, ne nenadoma.
7. Ne dotikajte se vrtljivih delov med delovanjem.
8. Napravo vedno ustavite pred spremembo smeri vrtenja.
9. Ne prekrivajte prezračevalnih odprtin krminika in jih zaščitite pred prahom.
10. Ne uporabljajte v vlažnem okolju in se izogibajte stiku z vodo.
11. Po zaustavitvi naprave izklopite vtič iz električnega omrežja.
12. Čistite z blagim detergentom in mehko krpo.
13. Shranjujte na suhem, senčnem mestu, izven dosega otrok.
14. Ne spreminjajte pogosto smeri vrtenja, sicer se bo skrajšala življenjska doba brusne glave.
15. Po uporabi se ne dotikajte nastavkov – med delom se segrejejo in ostanejo vroči.

Več informacij (glej stran 2, f1)

Tehnilised andmed:

Võimsus: 15 W

Pinge (väljund): 3,7 V / 3 A

Pinge (sisend): 100–240 V, 50/60 Hz

Maksimaalne töökiirus küünitel: ~35 000 p/min

Komplekti sisu: 1x põhiseade, 1x LED-lamp, 1x läbipaistev kate, 6x freesid, 6x lihvrõngad, 1x laadija, 1x kasutusjuhend, 1x garantiikaart

Seadme kirjeldus (vt lk 2, f2)

1. Küünefrees
2. Toite- / kiiruse reguleerimise nupp
3. Pöörlemissuuna muutmise nupp (edasi / tagasi)
4. Freesihoidik
5. USB-C pesa
6. Magnetlaadimise pesa
7. Magnetlaadija
8. Küünelambi lülit
9. LED-valgus
10. Läbipaistev kate

Freesikomplekt (vt lk 2, f3):

1. Kitsas koonus – küünenaha töstmiseks, eemaldamiseks ja puhastamiseks. Sobib ka raskesti liigipäsetavatesse kohtadesse.
2. Lai koonus – küünenaha töstmiseks, eemaldamiseks ja puhastamiseks. Sobib ka raskesti liigipäsetavatesse kohtadesse.
3. Lühike leekfrees – küünenaha töstmiseks, küünite kujundamiseks ja lühendamiseks.
4. Kitsas silinder – hübrid- ja geelkatte eemaldamiseks, geeli töötlemiseks ja küünite lühendamiseks.
5. Lai silinder – hübrid- ja geelkatte eemaldamiseks, geeli töötlemiseks ja küünite lühendamiseks.
6. Lihvrõngaste hoidik – küüneplaadi mattimiseks, pikendatud küünite töötlemiseks ja pediküüriks.

Freesi kasutamine:

1. Sisestage frees otse hoidikusse.
2. Valige pöörlemissuund nupu abil (edasi / tagasi).
3. Reguleerige soovitud kiirus toite-/kiirusenupuga.
4. Freesi eemaldamiseks tõmmake see hoidikust välja.

LED-lambi kasutamine:

1. Ühendage LED-lamp vooluvõrku. Kaks põlevat märgutuld näitavad töövalmidust.
2. Vajutage üks kord – süttib üks märgutuli, UV-valgus põleb 30 sekundit.
3. Vajutage kaks korda – süttib teine märgutuli, UV-valgus põleb 1 minut.
4. Vajutage kolm korda – mõlemad tuled kustuvad, UV-valgus põleb 1,5 minutit.

Hoiatused:

1. Seade ei ole mänguasi ja ei sobi lastele, rasedatele ega nahavähki põdevatele inimestele.
2. Kasutage õiget toitepinget.
3. Akustage tööd ainult siis, kui frees on õigesti kinnitatud.
4. Enne pöörlemissuuna muutmist või väljalülitamist vähendage kiirus miinimumini.
5. Lülitage seade kohe välja, kui ilmnevad ebatavalised vibratsioonid või müra.
6. Suurendage kiirust järk-järgult, mitte järsult.
7. Ärge puudutage pöörlevaid osi töö ajal.
8. Peatage seade enne pöörlemissuuna muutmist.
9. Ärge katke kontrolleri õhuavasid ja hoidke neid tolmust puhtana.
10. Ärge kasutage niiskes keskkonnas ega vee läheduses.
11. Pärast kasutamist eemaldage seade vooluvõrgust.
12. Puhastage õrna puhastusvahendi ja pehme lapiga.
13. Hoidke kuivas, jahedas kohas, lastele kättesaamatus kohas.
14. Ärge muutke pöörlemissuunda liiga sageli – see lühendab lihvepea eluiga.
15. Ärge puudutage freese kohe pärast kasutamist – need kuumenevad töö ajal ja jäävad kuumaks.

Lisateave (vt lk 2, f1)

Techninė specifikacija:

Galia: 15 W

Įtampa (išėjimas): 3,7 V / 3 A

Įtampa (įėjimas): 100–240 V, 50/60 Hz

Didžiausias greitis dirbant su nagų: ~35 000 aps./min

Rinkinio turinys: 1x pagrindinis įrenginys, 1x LED lempa, 1x skaidrus dangtelis, 6x frezos, 6x šlifavimo antgaliai, 1x įkroviklis, 1x naudojimo instrukcija, 1x garantinė kortelė

Įrenginio aprašymas (žr. 2 psl., f2)

1. Frezavimo įrenginys
2. Maitinimo / greičio reguliavimo mygtukas
3. Sukimosi krypties mygtukas (pirmyn / atgal)
4. Frezos laikiklis
5. USB-C lizdas
6. Magnetinis įkrovimo lizdas
7. Magnetinis įkroviklis
8. Nagų lempos jungiklis
9. LED šviesa
10. Skaidrus dangtelis

Frezų rinkinys (žr. 2 psl., f3):

1. Siauras kūginis antgalis – odelėms stumti, kelti ir šalinti. Naudojamas ir sunkiai pasiekiamose vietose.
2. Platus kūginis antgalis – odelėms stumti, kelti ir šalinti. Naudojamas ir sunkiai pasiekiamose vietose.
3. Trumpas liepsnos formos antgalis – odelėms kelti, nagams formuoti ir trumpinti.
4. Siauras cilindrinis antgalis – hibridinės ar gelinės masės šalinimui, gelio apdorojimui ir nagų trumpinimui.
5. Platus cilindrinis antgalis – hibridinės ar gelinės masės šalinimui, gelio apdorojimui ir nagų trumpinimui.
6. Šlifavimo antgalių laikiklis – nagų plokštelei matinti, priaugintiems nagams apdoroti ir pedikiūriui.

Frezos naudojimas:

1. Įstatykite frezą tiesiai į laikiklį.
2. Pasirinkite sukimosi kryptį mygtuku (pirmyn / atgal).
3. Nustatykite norimą greitį naudodami maitinimo / greičio mygtuką.
4. Norėdami išimti frezą, ištraukite ją iš laikiklio.

LED lempos naudojimas:

1. Prijunkite LED lemą prie maitinimo. Dvi lemputės rody, kad įrenginys veikia.
2. Paspauskite kartą – įsijungs viena lemputė, UV šviesa švies 30 sekundžių.
3. Paspauskite du kartus – įsijungs antra lemputė, UV šviesa švies 1 minutę.
4. Paspauskite tris kartus – abi lemputės išsijungs, UV šviesa švies 1,5 minutės.

Įspėjimai:

1. Prietaisas nėra žaizdas ir neskirtas vaikams, nėščioms moterims ar asmenims, sergantiems odos vėžiu.
2. Naudokite tinkamą maitinimo įtampą.
3. Pradėkite darbą tik tada, kai freza tinkamai pritvirtinta.
4. Prieš keisdami kryptį (pirmyn / atgal) arba išjungdami įrenginį, sumažinkite greitį iki minimumo.
5. Nedelsdami išjunkite įrenginį, jei pasireiškia neįprasti garsai ar vibracija.
6. Didinkite greitį palaipsniui, o ne staigiai.
7. Nelieskite besisukančių dalių veikimo metu.
8. Visada sustabdykite įrenginį prieš keisdami sukimosi kryptį.
9. Neuždenkite ventiliacijos angų ir saugokite nuo dulkių.
10. Nenaudokite drėgnoje aplinkoje ir saugokite nuo vandens.
11. Po darbo atjunkite įrenginį nuo elektros tinklo.
12. Valykite švelniu plovikliu ir minkštu skudurėliu.
13. Laikykite sausoje, vėsioje vietoje, vaikams nepasiekiamoje.
14. Dažnas sukimosi krypties keitimas sutrumpina galvutės tarnavimo laiką.
15. Nelieskite antgalių po naudojimo – jie įkaista darbo metu ir išlieka karšti.

Daugiau informacijos (žr. 2 psl., f1)

Tehniskā specifikācija:

Jauda: 15 W

Spriegums (izeja): 3.7 V / 3 A

Spriegums (ieeja): 100–240 V, 50/60 Hz

Maksimālais ātrums, strādājot ar nagu: ~35 000 apgr./min

Komplekta saturs: 1x galvenā ierīce, 1x LED lampa, 1x caurspīdīgs vāks, 6x frēzes, 6x slīpēšanas uznavas, 1x lādētājs, 1x lietošanas instrukcija, 1x garantijas karte



LV

Ierīces apraksts (skat. 2. lpp., f2)

1. Nagu frēze
2. Barošanas / ātruma regulēšanas poga
3. Rotācijas virziena poga (uz priekšu / atpakaļ)
4. Frēzes stiprinājums
5. USB-C ports
6. Magnētiskās uzlādes ports
7. Magnētiskais lādētājs
8. Nagu lampas slēdzis
9. LED gaisma
10. Caurspīdīgs vāks

Frēžu komplekts (skat. 2. lpp., f3):

1. Šaurs konuss – kutikulas atstumšanai, pacelšanai un noņemšanai. Lietojams arī grūti pieejamās vietās.
2. Plats konuss – kutikulas atstumšanai, pacelšanai un noņemšanai. Lietojams arī grūti pieejamās vietās.
3. Iša liesmas forma – kutikulas pacelšanai, nagu formēšanai un saīsināšanai.
4. Šaurs cilindrs – hibrīda un gela masas noņemšanai, gela apstrādei un nagu saīsināšanai.
5. Plats cilindrs – hibrīda un gela masas noņemšanai, gela apstrādei un nagu saīsināšanai.
6. Mandrels ar slīpēšanas uznavām – nagu plātnes matēšanai, pagarināto nagu apstrādei un pedikīram.

Frēzes lietošana:

1. Ievietojiet frēzi tieši turētājā.
2. Izvēlieties rotācijas virzienu ar pogu (uz priekšu / atpakaļ).
3. Iestadiet vēlamo ātrumu ar barošanas / ātruma pogu.
4. Lai izņemtu frēzi, izvelciet to no turētāja.

LED lampas lietošana:

1. Pievienojiet LED lampu strāvas padevei. Divas iedegušās lampiņas norāda uz pareizu darbību.
2. Nospiediet vienu reizi – iedegas viena lampiņa, UV gaisma deg 30 sekundes.
3. Nospiediet divas reizes – iedegas otra lampiņa, UV gaisma deg 1 minūti.
4. Nospiediet trīs reizes – abas lampiņas izslēdzas, UV gaisma deg 1,5 minūti.

Brīdinājumi:

1. Ierīce nav rotālieta un nav paredzēta bērniem, grūtniecēm vai cilvēkiem ar ādas vēzi.
2. Izmantojiet pareizu barošanas spriegumu.
3. Sāciet darbu tikai pēc tam, kad frēze ir pareizi nostiprināta.
4. Pirms virziena maiņas (uz priekšu / atpakaļ) vai izslēgšanas samaziniet ātrumu līdz minimumam.
5. Nekavējoties izslēdziet ierīci, ja rodas neparastas vibrācijas vai troksnis.
6. Palieliniet ātrumu pakāpeniski, nevis strauji.
7. Nepieskarieties rotējošām daļām darbības laikā.
8. Vienmēr izslēdziet ierīci pirms virziena maiņas.
9. Nesedziet ventilācijas atveres un sargājiet tās no putekļiem.
10. Nelietojiet mitrā vidē un izvairieties no saskares ar ūdeni.
11. Pēc lietošanas atvienojiet ierīci no elektrotīkla.
12. Tīriet ar vieglu mazgāšanas līdzekli un mitrstu drānu.
13. Uzglabājiet sausa, vēsā vietā, bērniem nepieejamā vietā.
14. Nemainiet rotācijas virzienu pārāk bieži – tas samazinās slīpēšanas galvas kalpošanas laiku.
15. Nepieskarieties frēzēm pēc lietošanas – tās sakarst darbības laikā un saglabā siltumu.

Papildu informācija (skat. 2. lpp., f1)

Tekniske spesifikasjoner:

Effekt: 15 W

Spenning (utgang): 3,7 V / 3 A

Spenning (inngang): 100–240 V, 50/60 Hz

Maksimal hastighet ved arbeid på negl: ~35 000 o/min

Innhold i settet: 1x hovedenhet, 1x LED-lampe, 1x gjennomsiktig deksel, 6x bor, 6x slipebånd, 1x lader, 1x bruksanvisning, 1x garantikort

Beskrivelse av enheten (se side 2, f2)

1. Neglefil / fres
2. Strøm- / hastighetsknapp
3. Knapp for rotasjonsretning (forover / bakover)
4. Borfeste
5. USB-C-kontakt
6. Magnetisk ladeport
7. Magnetlader
8. Bryter for neglelampen
9. LED-lys
10. Gjennomsiktig deksel

Sett med bor (se side 2, f3):

1. Små kjegle – for å skyve, løfte og fjerne neglebånd. Brukes også på vanskelig tilgjengelige steder.
2. Bred kjegle – for å skyve, løfte og fjerne neglebånd. Brukes også på vanskelig tilgjengelige steder.
3. Kort flammebor – for å løfte neglebånd, forme og korte ned negler.
4. Små sylinder – for å fjerne hybrid- og gelmasse, bearbeide gel og korte ned negler.
5. Bred sylinder – for å fjerne hybrid- og gelmasse, bearbeide gel og korte ned negler.
6. Mandrell for slipebånd – for å matte negleplaten, bearbeide forlengede negler og utføre pedikyr.

Bruk av neglefresen:

1. Sett boret direkte inn i holderen.
2. Velg rotasjonsretning med knappen (forover / bakover).
3. Juster ønsket hastighet med strøm- / hastighetsknappen.
4. For å ta ut boret, trekk det ut av holderen.

Bruk av LED-lampen:

1. Koble LED-lampen til strøm. To indikatorlys viser at den fungerer riktig.
2. Trykk én gang – ett lys tennes, UV-lyset lyser i 30 sekunder.
3. Trykk to ganger – det andre lyset tennes, UV-lyset lyser i 1 minutt.
4. Trykk tre ganger – begge lysene slukker, UV-lyset lyser i 1,5 minutt.

Advarsler:

1. Enheten er ikke et leketøy og er ikke beregnet for barn, gravide kvinner eller personer med hudkreft.
2. Bruk riktig strømspenning.
3. Start arbeidet først etter at boret er korrekt festet.
4. Før du endrer retning (forover / bakover) eller slår av enheten, sett hastigheten til minimum.
5. Stopp enheten umiddelbart hvis du merker uvanlige vibrasjoner eller lyder.
6. Øk hastigheten gradvis, ikke brått.
7. Ikke berør roterende deler mens enheten er i drift.
8. Stans alltid enheten før du endrer rotasjonsretning.
9. Dekk ikke til ventilasjonsåpningene, og beskytt dem mot støv.
10. Ikke bruk i fuktige omgivelser eller i kontakt med vann.
11. Koble fra strømmen etter bruk.
12. Rengjør med mildt rengjøringsmiddel og myk klut.
13. Oppbevares tørt, mørkt og utilgjengelig for barn.
14. Ikke endre rotasjonsretning for ofte, da dette forkorter slipehodets levetid.
15. Ikke berør borene etter bruk – de blir varme under drift og holder på varmen.

Mer informasjon (se side 2, f1)

Tekniset tiedot:

Teho: 15 W

Jännite (lähtö): 3,7 V / 3 A

Jännite (tulo): 100–240 V, 50/60 Hz

Suurin nopeus kynsillä työskennellessä: ~35 000 rpm

Pakkauksen sisältö: 1x päälaite, 1x LED-lamppu, 1x läpinäkyvä suojuus, 6x poranterää, 6x hiomanauhua, 1x latauri, 1x käyttöohje, 1x takuutodistus

FI

Laitteen kuvaus (katso s. 2, f2)

1. Kynsipora
2. Virtapainike / nopeudensäätö
3. Pyörimissuunnan vaihtonappi (eteenpäin / taaksepäin)
4. Terän pidike
5. USB-C-liitäntä
6. Magneettinen latausliitäntä
7. Magneettilaturi
8. Kynsilampun kytkin
9. LED-valo
10. Läpinäkyvä suojuus

Teräsarja (katso s. 2, f3):

1. Kapea kartio – kynsinauhojen nostamiseen, poistamiseen ja puhdistamiseen. Myös vaikeapääsyisiin kohtiin.
2. Leveä kartio – kynsinauhojen nostamiseen, poistamiseen ja puhdistamiseen. Myös vaikeapääsyisiin kohtiin.
3. Lyhyt liekkiterä – kynsinauhojen nostamiseen, kynsien muotoiluun ja lyhentämiseen.
4. Kapea sylinteri – hybridi- ja geelipinnan poistamiseen, geelin muokkaamiseen ja kynsien lyhentämiseen.
5. Leveä sylinteri – hybridi- ja geelipinnan poistamiseen, geelin muokkaamiseen ja kynsien lyhentämiseen.
6. Hiomanauhojen pidin – kynsilapin mattaukseen, jatkettujen kynsien käsittelyyn ja pedikyyniin.

Kynsiporan käyttö:

1. Aseta terä suoraan pidikkeeseen.
2. Valitse pyörimissuunta napilla (eteenpäin / taaksepäin).
3. Säädä haluttu nopeus virtapainikkeella / nopeudensäädöllä.
4. Poista terä vetämällä se pidikkeestä.

LED-lampun käyttö:

1. Liitä LED-lamppu virtalähteeseen. Kaksi valoa ilmaisee, että laite toimii oikein.
2. Paina kerran – yksi valo syttyy, UV-valo palaa 30 sekuntia.
3. Paina kahdesti – toinen valo syttyy, UV-valo palaa 1 minuutin.
4. Paina kolmesti – molemmat valot sammuvat, UV-valo palaa 1,5 minuuttia.

Varoitukset:

1. Laite ei ole lelu eikä sovelle lapsille, raskaana oleville naisille tai ihosyöpää sairastaville henkilöille.
2. Käytä oikeaa syöttöjännitettä.
3. Aloita työ vasta, kun terä on kunnolla kiinnitetty.
4. Ennen suunnan vaihtamista tai laitteen sammuuttamista aseta nopeus minimiin.
5. Sammuta laite heti, jos ilmenee epätavallisia värinöitä tai ääniä.
6. Lisää nopeutta vähitellen, älä äkillisesti.
7. Älä kosketa pyöriviä osia laitteen käydessä.
8. Pysäytä laite ennen suunnan vaihtamista.
9. Älä peitä ilmanvaihtaukkoja ja suoja ne pölyltä.
10. Älä käytä kosteassa ympäristössä äläkä päästä vettä laitteeseen.
11. Irrota pistoke pistorasiasta käytön jälkeen.
12. Puhdista miedolla pesuaineella ja pehmeällä liinalla.
13. Säilytä kuivassa, viileässä paikassa, poissa lasten ulottuvilta.
14. Älä vaihda pyörimissuuntaa liian usein – se lyhentää hiomapään käyttöikää.
15. Älä kosketa teriä käytön jälkeen – ne kuumenevat ja pysyvät lämpiminä.

Lisätietoja (katso s. 2, f1)

Műszaki adatok:

Teljesítmény: 15 W

Feszültség (kimenet): 3,7 V / 3 A

Feszültség (bemenet): 100–240 V, 50/60 Hz

Maximális fordulatszám körömön dolgozva: ~35 000 ford./perc

A készlet tartalma: 1x főegység, 1x LED-lámpa, 1x állítzó burkolat, 6x csiszolófej, 6x csiszológyűrű, 1x töltő, 1x használati útmutató, 1x garancialevél

A készülék leírása (lásd 2. oldal, f2)

1. Körömcsiszoló
2. Bekapcsoló / sebességszabályozó gomb
3. Forgásirányváltó gomb (előre / hátra)
4. Csiszolófej rögzítő
5. USB-C csatlakozó
6. Mágneses töltőport
7. Mágneses töltő
8. Körömlámpa kapcsoló
9. LED-fény
10. Állítzó burkolat

Csiszolófej készlet (lásd 2. oldal, f3):

1. Keskeny kúpos fej – a körömágybőr eltávolítására, megemelésére és visszatolására. Nehezen hozzáférhető helyekre is alkalmas.
2. Széles kúpos fej – a körömágybőr eltávolítására, megemelésére és visszatolására. Nehezen hozzáférhető helyekre is alkalmas.
3. Rövid láng alakú fej – a körömágybőr megemelésére, formázására és a köröm rövidítésére.
4. Keskeny hengeres fej – a hibrid és zselés anyag eltávolítására, a zselé kidolgozására és a köröm rövidítésére.
5. Széles hengeres fej – a hibrid és zselés anyag eltávolítására, a zselé kidolgozására és a köröm rövidítésére.
6. Csiszológyűrű tartó – a körömlemez mattításához, hosszabbított körömök kidolgozásához és pedikűrhez.

A csiszológép használata:

1. Helyezze be a fejet közvetlenül a tartóba.
2. Válassza ki a forgásirányt a gomb segítségével (előre / hátra).
3. Állítsa be a kívánt sebességet a bekapcsoló / sebességszabályozó gombbal.
4. A fej eltávolításához húzza ki a tartóból.

A LED-lámpa használata:

1. Csatlakoztassa a LED-lámpát az áramforráshoz. Két világító jelzőfény mutatja a helyes működést.
2. Egyszeri gombnyomás – az egyik fény kigyullad, az UV-fény 30 másodpercig világít.
3. Kétszeri gombnyomás – a második fény kigyullad, az UV-fény 1 percig világít.
4. Háromszori gombnyomás – mindkét fény kialszik, az UV-fény 1,5 percig világít.

Figyelmeztetések:

1. A készülék nem játék, és nem alkalmas gyermekek, várandós nők vagy bőrrákos személyek számára.
2. Csak a megfelelő tápfeszültséget használja.
3. Csak a fej megfelelő rögzítése után kezdje el a munkát.
4. Forgásirány váltása vagy kikapcsolás előtt csökkentse a sebességet minimumra.
5. Azonnal állítsa le a készüléket, ha szokatlan rezgést vagy zajt észlel.
6. A sebességet fokozatosan növelje, ne hirtelen.
7. Ne érintse meg a forgó részeket működés közben.
8. Mindig állítsa le a készüléket, mielőtt forgásirányt vált.
9. Ne takarja le a vezérlő szellőzőnyílásait, és óvja a portól.
10. Ne használja nedves környezetben, és kerülje a vízzel való érintkezést.
11. Használat után húzza ki a csatlakozót a konnektorból.
12. Tisztítsa enyhe tisztítószerrel és puha ronggyal.
13. Száraz, árnyékos helyen, gyermekektől elzárva tárolja.
14. Ne váltogassa túl gyakran a forgásirányt, mert ez csökkenti a csiszolófej élettartamát.
15. Ne érintse meg a fejeket használat után – működés közben felmelegsznek, és melegek maradnak.

További információ (lásd 2. oldal, f1)

Specificații tehnice:

Putere: 15 W

Tensiune (ieșire): 3,7 V / 3 A

Tensiune (intrare): 100–240 V, 50/60 Hz

Viteză maximă în timpul lucrului pe unghie: ~35 000 rpm

Conținutul setului: 1x dispozitiv principal, 1x lampă LED, 1x capac transparent, 6x freze, 6x benzi abrazive, 1x încărcător, 1x manual de utilizare, 1x certificat de garanție

Descrierea dispozitivului (vezi pagina 2, f2)

1. Freză pentru unghii
2. Buton de pornire / reglare viteză
3. Buton de schimbare a direcției de rotație (înainte / înapoi)
4. Clemă frezei
5. Port USB-C
6. Port de încărcare magnetic
7. Încărcător magnetic
8. Comutator lampă pentru unghii
9. Lumină LED
10. Capac transparent

Setul de freze (vezi pagina 2, f3):

1. Freză conică îngustă – pentru împingerea, ridicarea și tăierea cuticulelor. Utilizată și pentru zone greu accesibile.
2. Freză conică lată – pentru împingerea, ridicarea și tăierea cuticulelor. Utilizată și pentru zone greu accesibile.
3. Freză scurtă tip flacăra – pentru ridicarea cuticulelor, modelarea și scurtarea unghiilor.
4. Freză cilindrică îngustă – pentru îndepărtarea materialului hibrid sau cu gel, modelarea gelului și scurtarea unghiilor.
5. Freză cilindrică lată – pentru îndepărtarea materialului hibrid sau cu gel, modelarea gelului și scurtarea unghiilor.
6. Mandrină pentru benzi abrazive – pentru matuirea plăcii unghiei, pregătirea unghiilor extinse și efectuarea pedichiurii.

Mod de utilizare a frezei:

1. Introdu freza direct în clemă.
2. Selectează direcția de rotație cu butonul (înainte / înapoi).
3. Reglează viteza dorită folosind butonul de pornire / viteză.
4. Pentru a scoate freza, trage-o din clemă.

Mod de utilizare a lămpii LED:

1. Conectează lampa LED la sursa de alimentare. Două indicatoare luminoase confirmă funcționarea corectă.
2. Apasă o dată – un indicator se aprinde, lumina UV va funcționa 30 de secunde.
3. Apasă de două ori – al doilea indicator se aprinde, lumina UV va funcționa 1 minut.
4. Apasă de trei ori – ambele indicatoare se sting, lumina UV va funcționa 1,5 minute.

Avertismente:

1. Dispozitivul nu este o jucărie și nu este destinat copiilor, femeilor însărcinate sau persoanelor cu cancer de piele.
2. Utilizează tensiunea corectă de alimentare.
3. Începe lucrul doar după ce freza este fixată corect.
4. Înainte de a schimba direcția (înainte / înapoi) sau de a opri aparatul, setează viteza la minim.
5. Oprește imediat aparatul dacă apar vibrații sau zgomote neobișnuite.
6. Crește viteza treptat, nu brusc.
7. Nu atinge părțile rotative în timpul funcționării.
8. Oprește dispozitivul înainte de a schimba direcția de rotație.
9. Nu acoperi orificiile de ventilație și protejează-le de praf.
10. Nu utiliza în medii umede și evită contactul cu apa.
11. După utilizare, scoate ștecherul din priză.
12. Curăță cu un detergent ușor și o cârpă moale.
13. Păstrează într-un loc uscat, răcoros, ferit de copii.
14. Nu schimba des direcția de rotație – acest lucru reduce durata de viață a capului de șlefuire.
15. Nu atinge frezele imediat după utilizare – acestea se încălzesc în timpul funcționării și rămân fierbinți.

Mai multe informații (vezi pagina 2, f1)

المواصفات الفنية:

القدرة: 15 واط

AR

الجهد الكهربائي (الخارج): 3.7 فولت / 3 أمبير

الجهد الكهربائي (الداخل): 100-240 فولت، 60/50 هرتز

السرعة القصوى أثناء العمل على الأظافر: ~35,000 دورة/دقيقة

إشعاع ضوئي LED، مصباح الجهاز الرئيسي، 1 x محتويات المجموعة: 1 بطاقة الضمان، دليل المستخدم، 1 إكساشن، 1

(f2) انظر الصفحة (2) وصف الجهاز

1. جهاز حفر الأظافر
2. زر التشغيل / التحكم بالسرعة
3. زر تغيير اتجاه الدوران (إلى الأمام / إلى الخلف)
4. مشبك رأس الحفر
5. منفذ USB-C
6. منفذ شحن مغناطيسي
7. مشاحن مغناطيسي
8. مفتاح مصباح الأظافر
9. ضوء LED
10. غطاء شفاف

(f3) انظر الصفحة (2) مجموعة رؤوس الحفر

1. رأس مخروطي ضيق - لدفع الجلد الزائد ورفع وإزالته. يُستخدم أيضًا في الأماكن الصعبة الوصول
2. رأس مخروطي عريض - لدفع الجلد الزائد ورفع وإزالته. يُستخدم أيضًا في الأماكن الصعبة الوصول
3. رأس على شكل لبيب قصير - لرفع الجلد الزائد وتشكيل الأظافر وقصها
4. رأس أسطوانتي ضيق - لإزالة مواد الهجين والجل ومعالجة الجل وتقليل طول الأظافر
5. رأس أسطوانتي عريض - لإزالة مواد الهجين والجل ومعالجة الجل وتقليل طول الأظافر
6. قاعدة لأشرطة الصنفرة - لتلميع صفيحة الظفر وتحضير الأظافر الصناعية وعمل الباديكير

طريقة استخدام جهاز الحفر

1. أدخل الرأس مباشرة في المشبك
2. اختر اتجاه الدوران باستخدام الزر (إلى الأمام / إلى الخلف)
3. اضبط السرعة المطلوبة باستخدام زر التشغيل / التحكم بالسرعة
4. لإزالة الرأس، اسحبه من المشبك

LED طريقة استخدام مصباح

1. صل المصباح بمصدر الطاقة. سيضيئ مصباحان للإشارة إلى التشغيل الصحيح
2. اضغط مرة واحدة - يضيء مصباح واحد ويعمل الضوء فوق البنفسجي لمدة 30 ثانية
3. اضغط مرتين - يضيء المصباح الثاني ويعمل الضوء فوق البنفسجي لمدة دقيقة واحدة
4. اضغط ثلاث مرات - ينطفئ المصباحان ويعمل الضوء فوق البنفسجي لمدة دقيقة ونصف

تحذيرات

1. الجهاز ليس لعبة، ولا يُستخدم للأطفال أو النساء الحوامل أو المصابين بسرطان الجلد
2. استخدم الجهد الكهربائي الصحيح
3. ابدأ العمل فقط بعد تثبيت الرأس بشكل صحيح
4. قبل تغيير الاتجاه أو إيقاف الجهاز، اضبط السرعة على الحد الأدنى
5. أوقف الجهاز فورًا إذا حدثت اهتزازات أو أصوات غير طبيعية
6. زد السرعة تدريجيًا وليس بشكل مفاجئ
7. لا تلمس الأجزاء الدوارة أثناء التشغيل
8. أوقف الجهاز قبل تغيير اتجاه الدوران
9. لا تغط فتحات التهوية واحمها من الغبار
10. لا تستخدم الجهاز في بيئة رطبة ولا تدعه يلامس الماء
11. بعد الاستخدام، فصل الجهاز عن مصدر الطاقة
12. نظف الجهاز بمنظف لطيف وقطعة قماش ناعمة
13. خذنه في مكان جاف وظليل وبعيد عن متناول الأطفال
14. لا تغير اتجاه الدوران بشكل متكرر لتجنب تقليل عمر رأس الصنفرة
15. لا تلمس الرؤوس بعد الاستخدام لأنها تسخن أثناء العمل وتبقى ساخنة بعد ذلك

(f1) انظر الصفحة (2) مزيد من المعلومات

Технические характеристики:

Мощность: 15 Вт

Напряжение (выход): 3,7 В / 3 А

Напряжение (вход): 100–240 В, 50/60 Гц

Максимальная скорость при работе с ногтем: ~35 000 об/мин

Комплектация: 1х основное устройство, 1х LED-лампа, 1х прозрачный колпак, 6х фрез, 6х шлифовальных колец, 1х зарядное устройство, 1х инструкция по эксплуатации, 1х гарантийный талон

Описание устройства (см. стр. 2, f2)

1. Аппарат для маникюра
2. Кнопка питания / регулировки скорости
3. Кнопка смены направления вращения (вперёд / назад)
4. Зажим для фрезы
5. Разъём USB-C
6. Магнитный разъём для зарядки
7. Магнитное зарядное устройство
8. Переключатель лампы для ногтей
9. LED-подсветка
10. Прозрачный колпак

Набор фрез (см. стр. 2, f3):

1. Узкая коническая фреза – для отодвигания, поднятия и удаления кутикулы. Также используется для труднодоступных мест.
2. Широкая коническая фреза – для отодвигания, поднятия и удаления кутикулы. Также используется для труднодоступных мест.
3. Короткая фреза «пламя» – для поднятия кутикулы, формирования и укорачивания ногтей.
4. Узкий цилиндр – для снятия геля и гибридного покрытия, обработки геля и укорачивания ногтей.
5. Широкий цилиндр – для снятия геля и гибридного покрытия, обработки геля и укорачивания ногтей.
6. Держатель для шлифовальных колец – для матирования ногтевой пластины, обработки нарощенных ногтей и педикюра.

Использование аппарата:

1. Вставьте фрезу прямо в зажим.
2. Выберите направление вращения кнопкой (вперёд / назад).
3. Установите нужную скорость с помощью кнопки питания / регулировки.
4. Для извлечения фрезы вытяните её из зажима.

Использование LED-лампы:

1. Подключите LED-лампу к источнику питания. Два индикатора укажут на правильную работу.
2. Нажмите один раз – загорится один индикатор, ультрафиолетовый свет будет гореть 30 секунд.
3. Нажмите дважды – загорится второй индикатор, свет будет гореть 1 минуту.
4. Нажмите трижды – оба индикатора погаснут, свет будет гореть 1,5 минуты.

Предупреждения:

1. Устройство не является игрушкой и не предназначено для детей, беременных женщин и людей с раком кожи.
2. Используйте правильное напряжение питания.
3. Начиная работу только после правильной фиксации фрезы.
4. Перед сменой направления (вперёд / назад) или выключением установите минимальную скорость.
5. Немедленно выключите устройство при появлении необычных вибраций или шума.
6. Увеличивайте скорость постепенно, а не резко.
7. Не прикасайтесь к вращающимся частям во время работы.
8. Всегда останавливайте устройство перед сменой направления вращения.
9. Не закрывайте вентиляционные отверстия и защищайте их от пыли.
10. Не используйте устройство во влажной среде и не допускайте контакта с водой.
11. После завершения работы отсоедините штекер от сети.
12. Очищайте устройство мягким моющим средством и мягкой тканью.
13. Храните в сухом, тёмном месте, вдали от детей.
14. Не меняйте направление вращения слишком часто — это сокращает срок службы шлифовальной головки.
15. Не прикасайтесь к фрезам сразу после работы — они нагреваются и сохраняют тепло.

Дополнительная информация (см. стр. 2, f1)

Τεχνικές προδιαγραφές:

Ισχύς: 15 W

Τάση (έξοδος): 3,7 V / 3 A

Τάση (είσοδος): 100–240 V, 50/60 Hz

Μέγιστη ταχύτητα κατά τη χρήση στα νύχια: ~35 000 σ.α.λ.

Περιεχόμενο συσκευασίας: 1x κύρια συσκευή, 1x λάμπα LED, 1x διαφανές κάλυμμα, 6x φρέζες, 6x λεκανικά καλύμματα, 1x φορητή, 1x εγχειρίδιο χρήσης, 1x κάρτα εγγύησης

Περιγραφή συσκευής (βλ. σελίδα 2, f2)

1. Φρέζα νυχιών
2. Κουμπί ενεργοποίησης / ρύθμισης ταχύτητας
3. Κουμπί αλλαγής κατεύθυνσης περιστροφής (εμπρός / πίσω)
4. Σφικτήρας φρέζας
5. Θύρα USB-C
6. Μαγνητική θύρα φόρτισης
7. Μαγνητικός φορτιστής
8. Διακόπτης λάμπας νυχιών
9. Φως LED
10. Διαφανές κάλυμμα

Σετ φρεζών (βλ. σελίδα 2, f3):

1. Στενή κωνική φρέζα – για ώθηση, ανύψωση και κοπή επωνυχιών. Χρησιμοποιείται επίσης σε δυσπρόσιτα σημεία.
2. Πλατιά κωνική φρέζα – για ώθηση, ανύψωση και κοπή επωνυχιών. Χρησιμοποιείται επίσης σε δυσπρόσιτα σημεία.
3. Κοντή φρέζα τύπου φλόγας – για ανύψωση επωνυχιών, διαμόρφωση και συντόμευση νυχιών.
4. Στενός κύλινδρος – για αφαίρεση υβριδικού και gel υλικού, κατεργασία gel και συντόμευση νυχιών.
5. Πλατύς κύλινδρος – για αφαίρεση υβριδικού και gel υλικού, κατεργασία gel και συντόμευση νυχιών.
6. Υποδοχή λεκανικών καλυμμάτων – για ματ επιφάνεια της πλάκας του νυχιού, προετοιμασία τεχνητών νυχιών και πεντικιούρ.

Χρήση της φρέζας:

1. Τοποθετήστε τη φρέζα απευθείας στον σφικτήρα.
2. Επιλέξτε κατεύθυνση περιστροφής με το κουμπί (εμπρός / πίσω).
3. Ρυθμίστε την επιθυμητή ταχύτητα με το κουμπί ενεργοποίησης / ταχύτητας.
4. Για να αφαιρέσετε τη φρέζα, τραβήξτε την από τον σφικτήρα.

Χρήση της λάμπας LED:

1. Συνδέστε τη λάμπα LED στο ρεύμα. Δύο ενδεικτικές λυχνίες υποδεικνύουν σωστή λειτουργία.
2. Πατήστε μία φορά – ανάβει μία λυχνία, το UV φως λειτουργεί για 30 δευτερόλεπτα.
3. Πατήστε δύο φορές – ανάβει η δεύτερη λυχνία, το UV φως λειτουργεί για 1 λεπτό.
4. Πατήστε τρεις φορές – και οι δύο λυχνίες σβήνουν, το UV φως λειτουργεί για 1,5 λεπτό.

Προειδοποιήσεις:

1. Η συσκευή δεν είναι παιχνίδι και δεν προορίζεται για παιδιά, εγκύους ή άτομα με καρκίνο του δέρματος.
2. Χρησιμοποιήστε τη σωστή τάση ρεύματος.
3. Ξεκινήστε τη χρήση μόνο μετά τη σωστή τοποθέτηση της φρέζας.
4. Πριν αλλάξετε κατεύθυνση (εμπρός / πίσω) ή απενεργοποιήσετε τη συσκευή, ρυθμίστε την ταχύτητα στο ελάχιστο.
5. Διακόψτε αμέσως τη λειτουργία αν παρουσιαστούν ασυνήθιστοι θόρυβοι ή δονήσεις.
6. Αυξήστε σταδιακά την ταχύτητα, όχι απότομα.
7. Μην αγγίζετε περιστρεφόμενα μέρη κατά τη λειτουργία.
8. Σταματήστε τη συσκευή πριν αλλάξετε κατεύθυνση περιστροφής.
9. Μην καλύπτετε τα ανοίγματα αερισμού και προστατέψτε τα από σκόνη.
10. Μην χρησιμοποιείτε σε υγρό περιβάλλον και αποφύγετε επαφή με νερό.
11. Μετά τη χρήση, αποσυνδέστε από το ρεύμα.
12. Καθαρίστε με ήπιο απορρυπαντικό και μαλακό πανί.
13. Φυλάσσεται σε ξηρό, σκιερό μέρος, μακριά από παιδιά.
14. Μην αλλάζετε συχνά την κατεύθυνση περιστροφής – μειώνει τη διάρκεια ζωής της κεφαλής λείανσης.
15. Μην αγγίζετε τα άκρα μετά τη χρήση – θερμαίνονται και παραμένουν ζεστά.

Περαισσότερες πληροφορίες (βλ. σελίδα 2, f1)

Tehničke specifikacije:

Snaga: 15 W

Napon (izlaz): 3,7 V / 3 A

Napon (ulaz): 100–240 V, 50/60 Hz

Maksimalna brzina pri radu na noktu: ~35 000 okr/min

Sadržaj seta: 1x glavni uređaj, 1x LED lampica, 1x prozirni pokrov, 6x nastavaka, 6x brusnih traka, 1x punjač, 1x upute za uporabu, 1x jamstveni list

Opis uređaja (vidi str. 2, f2)

1. Brusilica za nokte
2. Gumb za uključivanje / podešavanje brzine
3. Gumb za promjenu smjera rotacije (naprijed / natrag)
4. Stezaljka za nastavak
5. USB-C priključak
6. Magnetski priključak za punjenje
7. Magnetski punjač
8. Prekidač lampe za nokte
9. LED svjetlo
10. Prozirni pokrov

Set nastavaka (vidi str. 2, f3):

1. Uski stožac – za potiskivanje, podizanje i uklanjanje kožice. Također za teško dostupna mjesta.
2. Široki stožac – za potiskivanje, podizanje i uklanjanje kožice. Također za teško dostupna mjesta.
3. Kratki plamen – za podizanje kožice, oblikovanje i skraćivanje noktiju.
4. Uski valjak – za uklanjanje hibridne i gel mase, obradu gela i skraćivanje noktiju.
5. Široki valjak – za uklanjanje hibridne i gel mase, obradu gela i skraćivanje noktiju.
6. Nosać za brusne trake – za matiranje ploče nokta, pripremu produženih noktiju i pedikuru.

Uporaba brusilice:

1. Umetnite nastavak izravno u stezaljku.
2. Odaberite smjer rotacije pomoću gumba (naprijed / natrag).
3. Podesite željenu brzinu pomoću gumba za uključivanje / brzinu.
4. Za uklanjanje nastavka izvucite ga iz stezaljke.

Uporaba LED lampe:

1. Spojite LED lampu na napajanje. Dva pokazivača svjetle kako bi označili ispravan rad.
2. Pritisnite jednom – jedno svjetlo se pali, UV svjetlo svijetli 30 sekundi.
3. Pritisnite dvaput – drugo svjetlo se pali, UV svjetlo svijetli 1 minutu.
4. Pritisnite triput – oba svjetla se gase, UV svjetlo svijetli 1,5 minutu.

Upozorenja:

1. Uređaj nije igračka i nije namijenjen djeci, trudnicama ili osobama s rakom kože.
2. Koristite ispravan napon napajanja.
3. Počnite s radom tek nakon pravilnog učvršćivanja nastavka.
4. Prije promjene smjera (naprijed / natrag) ili isključivanja postavite brzinu na minimum.
5. Odmah zaustavite uređaj ako se pojave neuobičajene vibracije ili buka.
6. Povećavajte brzinu postupno, ne naglo.
7. Ne dodirujte rotirajuće dijelove dok uređaj radi.
8. Uvijek zaustavite uređaj prije promjene smjera rotacije.
9. Ne prekrivajte otvore za ventilaciju i zaštitite ih od prašine.
10. Ne koristite u vlažnom okruženju i izbjegavajte kontakt s vodom.
11. Nakon uporabe isključite uređaj iz struje.
12. Čistite blagim deterdžentom i mekom krpom.
13. Čuvajte na suhom, sjenovitom mjestu, izvan dohvata djece.
14. Ne mijenjajte često smjer rotacije – to skraćuje vijek trajanja brusne glave.
15. Ne dodirujte nastavke nakon uporabe – tijekom rada se zagrijavaju i ostaju vrući.

Više informacija (vidi str. 2, f1)

Tekniska specifikationer:

Effekt: 15 W

Spänning (utgång): 3,7 V / 3 A

Spänning (ingång): 100–240 V, 50/60 Hz

Maximal hastighet vid arbete på nageln: ~35 000 varv/min

Paketets innehåll: 1x huvudenhet, 1x LED-lampa, 1x genomskinligt skydd, 6x borrar, 6x slipband, 1x laddare, 1x bruksanvisning, 1x garantikort

Beskrivning av enheten (se sidan 2, f2)

1. Nagelfräs
2. Ström- / hastighetsknapp
3. Riktknapp för rotation (framåt / bakåt)
4. Fäste för borr
5. USB-C-port
6. Magnetisk laddningsport
7. Magnetladdare
8. Strömbrytare för nagellampen
9. LED-ljus
10. Genomskinligt skydd

Borrsat (se sidan 2, f3):

1. Smal kon – för att skjuta tillbaka, lyfta och ta bort nagelband. Används även på svåråtkomliga områden.
2. Bred kon – för att skjuta tillbaka, lyfta och ta bort nagelband. Används även på svåråtkomliga områden.
3. Kort låge – för att lyfta nagelband, forma och korta naglar.
4. Smal cylinder – för att ta bort hybrid- och gelmassa, bearbeta gel och korta naglar.
5. Bred cylinder – för att ta bort hybrid- och gelmassa, bearbeta gel och korta naglar.
6. Hållare för slipband – för att matta nagelplattan, bearbeta förlängda naglar och utföra pedikyr.

Användning av nagelfräs:

1. Sätt in boren direkt i fästet.
2. Välj rotationsriktning med knappen (framåt / bakåt).
3. Ställ in önskad hastighet med ström- / hastighetsknappen.
4. Dra ut boren för att ta bort den.

Användning av LED-lampa:

1. Anslut LED-lampen till ström. Två indikatorlampor visar att den fungerar korrekt.
2. Tryck en gång – en indikator tänds, UV-ljuset lyser i 30 sekunder.
3. Tryck två gånger – den andra indikator tänds, UV-ljuset lyser i 1 minut.
4. Tryck tre gånger – båda indikatorerna slocknar, UV-ljuset lyser i 1,5 minut.

Varningar:

1. Enheten är inte en leksak och är inte avsedd för barn, gravida kvinnor eller personer med hudcancer.
2. Använd korrekt nätspänning.
3. Börja arbeta först efter att boren har satts fast ordentligt.
4. Innan du byter riktning (framåt / bakåt) eller stänger av enheten, ställ hastigheten på minimum.
5. Stäng av enheten omedelbart om du märker ovanliga vibrationer eller ljud.
6. Öka hastigheten gradvis, inte plötsligt.
7. Rör inte vid några roterande delar under drift.
8. Stäng alltid av enheten innan du byter rotationsriktning.
9. Täck inte över ventilationsöppningarna och skydda dem mot damm.
10. Använd inte i fuktig miljö och undvik kontakt med vatten.
11. Koppla bort från ström efter användning.
12. Rengör med mildt rengöringsmedel och mjuk trasa.
13. Förvara torrt, svalt och utom räckhåll för barn.
14. Byt inte rotationsriktning för ofta – detta minskar sliphuvudets livslängd.
15. Rör inte vid borrar efter användning – de blir varma under drift och behåller värmen.

Mer information (se sidan 2, f1)

Tekniske specifikationer:

Effekt: 15 W

Spænding (udgang): 3,7 V / 3 A

Spænding (indgang): 100–240 V, 50/60 Hz

Maksimal hastighed ved arbejde på negl: ~35 000 omdr./min

Pakkens indhold: 1x hovedenhed, 1x LED-lampe, 1x gennemsigtigt dæksel, 6x bor, 6x slibebånd, 1x oplader, 1x brugervejledning, 1x garantikort

Beskrivelse af enheden (se side 2, f2)

1. Neglefræser
2. Tænd/sluk- / hastighedsknap
3. Knap til ændring af rotationsretning (frem / tilbage)
4. Boreholder
5. USB-C-port
6. Magnetisk opladningsport
7. Magnetoplader
8. Afbryder til neglelampen
9. LED-lys
10. Gennemsigtigt dæksel

Sæt med bor (se side 2, f3):

1. Små kegle – til at skubbe, løfte og fjerne neglebånd. Bruges også på svært tilgængelige områder.
2. Bred kegle – til at skubbe, løfte og fjerne neglebånd. Bruges også på svært tilgængelige områder.
3. Kort flammebor – til at løfte neglebånd, forme og forkorte negle.
4. Små cylinder – til fjernelse af hybrid- og gelmateriale, bearbejdning af gel og forkortelse af negle.
5. Bred cylinder – til fjernelse af hybrid- og gelmateriale, bearbejdning af gel og forkortelse af negle.
6. Holder til slibebånd – til mattering af neglepladen, forarbejdning af forlængede negle og pedicure.

Brug af neglefræseren:

1. Indsæt boret direkte i holderen.
2. Vælg rotationsretning med knappen (frem / tilbage).
3. Indstil den ønskede hastighed med tænd/sluk- / hastighedsknappen.
4. For at fjerne boret trækkes det ud af holderen.

Brug af LED-lampen:

1. Tilslut LED-lampen til strøm. To indikatorlamper viser korrekt funktion.
2. Tryk én gang – én lampe tændes, UV-lyset lyser i 30 sekunder.
3. Tryk to gange – den anden lampe tændes, UV-lyset lyser i 1 minut.
4. Tryk tre gange – begge lamper slukkes, UV-lyset lyser i 1,5 minut.

Advarsler:

1. Enheden er ikke et legetøj og er ikke beregnet til børn, gravide kvinder eller personer med hudkræft.
2. Brug korrekt netspænding.
3. Begynd arbejdet først, når boret er korrekt fastgjort.
4. Før ændring af retning (frem / tilbage) eller slukning skal hastigheden sættes til minimum.
5. Sluk straks enheden, hvis der opstår usædvanlige vibrationer eller støj.
6. Øg hastigheden gradvist, ikke pludseligt.
7. Rør ikke ved roterende dele under brug.
8. Stop altid enheden før ændring af rotationsretning.
9. Dæk ikke ventilationsåbningerne, og beskyt dem mod støv.
10. Brug ikke i fugtigt miljø, og undgå kontakt med vand.
11. Tag stikket ud af kontakten efter brug.
12. Rengør med mildt rengøringsmiddel og blød klud.
13. Opbevar tørt, køligt og uden for børns rækkevidde.
14. Skift ikke rotationsretning for ofte – det forkorter slibehovedets levetid.
15. Rør ikke ved borene efter brug – de bliver varme under drift og forbliver varme.

Yderligere information (se side 2, f1)

Technische specificaties:

Vermogen: 15 W

Spanning (uitgang): 3,7 V / 3 A

Spanning (ingang): 100–240 V, 50/60 Hz

Maximale snelheid bij gebruik op de nagel: ~35 000 tpm

Inhoud van de set: 1x hoofdeenheid, 1x LED-lamp, 1x transparante afdekking, 6x frezen, 6x schuurbandjes, 1x oplader, 1x handleiding, 1x garantiebewijs

Beschrijving van het apparaat (zie pagina 2, f2)

1. Nagelfrees
2. Aan/uit- / snelheidsknop
3. Knop voor draairichting (vooruit / achteruit)
4. Freesklem
5. USB-C-poort
6. Magnetische oplaadpoort
7. Magnetische oplader
8. Schakelaar voor nagellamp
9. LED-licht
10. Transparante afdekking

Frees-set (zie pagina 2, f3):

1. **Smalle kegel** – voor het terugduwen, **optillen** en verwijderen van nagelriemen. Ook geschikt voor moeilijk bereikbare plekken.
2. **Brede kegel** – voor het terugduwen, **optillen** en verwijderen van nagelriemen. Ook geschikt voor moeilijk bereikbare plekken.
3. **Korte vlamfrees** – voor het **optillen** van nagelriemen, vormen en verkorten van nagels.
4. **Smalle cilinder** – voor het verwijderen van hybride of gelmateriaal, bewerken van gel en verkorten van nagels.
5. **Brede cilinder** – voor het verwijderen van hybride of gelmateriaal, bewerken van gel en verkorten van nagels.
6. **Houder voor schuurbandjes** – voor het matten van de nagelplaat, bewerken van verlengde nagels en pedicure.

Gebruik van de nagelfrees:

1. Plaats de frees direct in de klem.
2. Selecteer de draairichting met de knop (vooruit / achteruit).
3. Stel de gewenste snelheid in met de aan/uit- / snelheidsknop.
4. Trek de frees uit de klem om deze te verwijderen.

Gebruik van de LED-lamp:

1. Sluit de LED-lamp aan op de stroom. Twee lampjes geven de juiste werking aan.
2. Druk één keer – één lampje gaat branden, het UV-licht blijft 30 seconden aan.
3. Druk twee keer – het tweede lampje gaat branden, het UV-licht blijft 1 minuut aan.
4. Druk drie keer – beide lampjes gaan uit, het UV-licht blijft 1,5 minuut aan.

Waarschuwingen:

1. Het apparaat is geen speelgoed en is niet bedoeld voor kinderen, zwangere vrouwen of mensen met huidkanker.
2. Gebruik de juiste voedingsspanning.
3. Begin pas met werken nadat de frees correct is bevestigd.
4. Zet de snelheid op minimum voordat u de richting verandert (vooruit / achteruit) of het apparaat uitschakelt.
5. Schakel het apparaat onmiddellijk uit bij ongewone trillingen of geluiden.
6. Verhoog de snelheid geleidelijk, niet plotseling.
7. Raak geen draaiende onderdelen aan tijdens gebruik.
8. Stop altijd het apparaat voordat u de draairichting verandert.
9. Bedek de ventilatieopeningen niet en bescherm ze tegen stof.
10. Gebruik het apparaat niet in een vochtige omgeving en vermijd contact met water.
11. Trek de stekker uit het stopcontact na gebruik.
12. Reinig met een mild reinigingsmiddel en een zachte doek.
13. Bewaar op een droge, koele plaats, buiten bereik van kinderen.
14. Verander de draairichting niet te vaak – dit verkort de levensduur van de slijpkop.
15. Raak de frezen niet aan na gebruik – ze worden heet tijdens gebruik en blijven warm.

Meer informatie (zie pagina 2, f1)

Teknik özellikler:

Güç: 15 W

Voltaj (çıkış): 3,7 V / 3 A

Voltaj (giriş): 100–240 V, 50/60 Hz

Kutum üzerinde çalışma sırasında maksimum hız: ~35 000 dev/dak

Kutu içeriği: 1x ana ünite, 1x LED lamba, 1x şeffaf koruyucu kapak, 6x freze ucu, 6x zımpara bandı, 1x şarj cihazı, 1x kullanım kılavuzu, 1x garanti kartı

Cihaz açıklaması (bkz. sayfa 2, f2)

1. Tırmak freze makinesi
2. Güç / hız ayar düğmesi
3. Dönüş yönü değiştirme düğmesi (ileri / geri)
4. Freze ucu mandreni
5. USB-C girişi
6. Manyetik şarj girişi
7. Manyetik şarj cihazı
8. Tırmak lambası anahtarı
9. LED ışık
10. Şeffaf koruyucu kapak

Freze uç seti (bkz. sayfa 2, f3):

1. Dar konik uç – tırmak etlerini itmek, kaldırmak ve kesmek için. Zor ulaşılan alanlarda da kullanılır.
2. Geniş konik uç – tırmak etlerini itmek, kaldırmak ve kesmek için. Zor ulaşılan alanlarda da kullanılır.
3. Kısa alev uç – tırmak etlerini kaldırmak, tırmakları şekillendirmek ve kısaltmak için.
4. Dar silindirik uç – hibrit veya jel materyali çıkarmak, jeli işlemek ve tırmakları kısaltmak için.
5. Geniş silindirik uç – hibrit veya jel materyali çıkarmak, jeli işlemek ve tırmakları kısaltmak için.
6. Zımpara bandı mandrelisi – tırmak yüzeyini matlaştırarak, uzatılmış tırmakları işlemek ve pedikür yapmak için.

Freze makinesinin kullanımı:

1. Freze ucunu doğrudan mandrene yerleştirin.
2. Dönüş yönünü değiştirme düğmesiyle (ileri / geri) yönü seçin.
3. Güç / hız ayar düğmesiyle istediğiniz hızı ayarlayın.
4. Freze ucunu çıkarmak için mandrenden çekin.

LED lambanın kullanımı:

1. LED lambayı güç kaynağına bağlayın. İki gösterge ışığı doğru çalışmayı belirtir.
2. Bir kez basın – bir gösterge ışığı yanar, UV ışığı 30 saniye yanar.
3. İki kez basın – ikinci gösterge yanar, UV ışığı 1 dakika yanar.
4. Üç kez basın – her iki gösterge söner, UV ışığı 1,5 dakika yanar.

Uyarılar:

1. Cihaz bir oyuncak değildir ve çocuklar, hamile kadınlar veya cilt kanseri olan kişiler tarafından kullanılmamalıdır.
2. Doğru voltajı kullanın.
3. Freze ucunu doğru şekilde taktıktan sonra çalışmaya başlayın.
4. Yönü değiştirmeden veya cihazı kapatmadan önce hızı minimuma düşürün.
5. Çalışma sırasında olağandışı titreşim veya ses fark ederseniz cihazı hemen kapatın.
6. Hızı kademeli olarak artırın, aniden değil.
7. Cihaz çalışırken dönen parçalara dokunmayın.
8. Dönüş yönünü değiştirmeden önce cihazı durdurun.
9. Havalandırma deliklerini kapatmayın ve tozdan koruyun.
10. Nemli ortamlarda kullanmayın ve su ile temas ettirmeyin.
11. Kullanımdan sonra fişi prizden çekin.
12. Cihazı yumuşak deterjan ve bezle temizleyin.
13. Kuru, gölgeli bir yerde, çocukların ulaşamayacağı şekilde saklayın.
14. Dönüş yönünü çok sık değiştirmeyin – bu, taşıma başlığının ömrünü kısaltır.
15. Kullanımdan hemen sonra uçlara dokunmayın – çalışma sırasında ısınır ve sıcak kalır.

Daha fazla bilgi (bkz. sayfa 2, f1)

Технически характеристики:

Мощност: 15 W

Напрежение (изход): 3,7 V / 3 A

Напрежение (вход): 100–240 V, 50/60 Hz

Максимална скорост при работа върху нокът: ~35 000 об/мин

Съдържание на комплекта: 1x основно устройство, 1x LED лампа, 1x прозрачен капак, 6x фрези, 6x шлифовъчни ленти, 1x зарядно устройство, 1x инструкция за употреба, 1x гаранционна карта

Описание на устройството (виж страница 2, f2)

1. Фреза за нокти
2. Бутон за включване / регулиране на скоростта
3. Бутон за промяна на посоката на въртене (напред / назад)
4. Захват за фрезата
5. USB-C порт
6. Магнитен порт за зареждане
7. Магнитно зарядно устройство
8. Превключвател за лампата за нокти
9. LED светлина
10. Прозрачен капак

Комплект фрези (виж страница 2, f3):

1. Тясна конусовидна фреза – за избутване, повдигане и изрязване на кожички. Използва се и за труднодостъпни места.
2. Широка конусовидна фреза – за избутване, повдигане и изрязване на кожички. Използва се и за труднодостъпни места.
3. Къса фреза тип пламък – за повдигане на кожички, оформяне и скъсяване на нокти.
4. Тесен цилиндър – за премахване на гел или хибриден материал, обработка на гел и скъсяване на нокти.
5. Широк цилиндър – за премахване на гел или хибриден материал, обработка на гел и скъсяване на нокти.
6. Държач за шлифовъчни ленти – за матиране на нокътната плочка, обработка на удължени нокти и педикюр.

Начин на употреба на фрезата:

1. Поставете фрезата директно в захвата.
2. Изберете посоката на въртене с бутона (напред / назад).
3. Настройте желаната скорост с бутона за запазване / скорост.
4. За да извадите фрезата, издърпайте я от захвата.

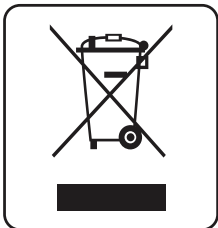
Начин на употреба на LED лампата:

1. Свържете LED лампата към захранването. Два индикатора ще покажат правилната работа.
2. Натиснете веднъж – светва един индикатор, UV светлината свети 30 секунди.
3. Натиснете два пъти – светва втори индикатор, UV светлината свети 1 минута.
4. Натиснете три пъти – и двата индикатора изгасват, UV светлината свети 1,5 минути.

Предупреждения:

1. Устройството не е играчка и не е предназначено за деца, бременни жени или хора с рак на кожата.
2. Използвайте правилното захранващо напрежение.
3. Започнете работа само след като фрезата е правилно закрепена.
4. Преди да смените посоката (напред / назад) или изключите устройството, намалете скоростта до минимум.
5. Незабавно изключете устройството, ако се появят необичайни вибрации или шум.
6. Увеличавайте скоростта постепенно, а не рязко.
7. Не докосвайте въртящи се части по време на работа.
8. Винаги спирайте устройството преди да смените посоката на въртене.
9. Не покривайте отворите за вентилация и ги пазете от прах.
10. Не използвайте в влажна среда и не допускате контакт с вода.
11. След употреба извадете щепсела от контакта.
12. Почиствайте устройството с мек почистващ препарат и мека кърпа.
13. Съхранявайте на сухо, сенчесто място, далеч от деца.
14. Не сменяйте често посоката на въртене – това намалява живота на шлифовъчната глава.
15. Не докосвайте фрезите след употреба – по време на работа се нагряват и остават горещи.

Повече информация (виж страница 2, f1)

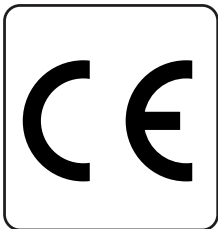


[PL] Zużytego sprzętu elektrycznego i elektronicznych oraz baterii i akumulatorów nie można łączyć wraz z innymi odpadami. Informuje o tym symbol przekreślonego kosza umieszczony na opakowaniu produktu. Sprzęt elektryczny i elektroniczny oraz baterie i akumulatory mogą zawierać niebezpieczne substancje, mieszaniny oraz części składowe szkodliwe dla środowiska i zdrowia ludzi. Nieprawidłowe obchodzenie się z nimi lub ich uszkodzenie może doprowadzić do uszczerbku na zdrowiu lub zanieczyszczenia środowiska. Prawidłowe obchodzenie się w gospodarstwie domowym ze użytym sprzętem elektrycznym i elektronicznym oraz bateriami i akumulatorami pozytywnie przyczynia się do ponownego użycia i odzysku, w tym recyklingu,



zużytego sprzętu. Zużyte urządzenia elektryczne i elektroniczne oraz baterie i akumulatory można zwrócić w lokalnych punktach selektywnego zbierania odpadów. Dystrybutor obowiązany jest do nieodpłatnego odbioru zużytego sprzętu pochodzącego z gospodarstw domowych w punkcie sprzedaży, o ile zużyty sprzęt jest tego samego rodzaju i pełnił te same funkcje co sprzęt sprzedawany. Dystrybutor, dostarczając nabywcy sprzęt przeznaczony dla gospodarstw domowych, obowiązany jest do nieodpłatnego odbioru zużytego sprzętu pochodzącego z gospodarstw domowych w miejscu dostawy tego sprzętu, o ile zużyty sprzęt jest tego samego rodzaju i pełnił te same funkcje co sprzęt dostarczony. Dystrybutor prowadzący jednostkę handlu detalicznego o powierzchni sprzedaży w rozumieniu art. 2 pkt 19 ustawy z dnia 27 marca 2003 r. o planowaniu i zagospodarowaniu przestrzennym wynoszącej co najmniej 400 m² poświęconej sprzedaży sprzętu przeznaczonego dla gospodarstw domowych, jest obowiązany do nieodpłatnego przyjęcia w tej jednostce lub w jej bezpośredniej bliskości zużytego sprzętu pochodzącego z gospodarstw domowych, którego żaden z zewnętrznych wymiarów nie przekracza 25 cm, bez konieczności zakupu nowego sprzętu przeznaczonego dla gospodarstw domowych. Produkt został wprowadzony do obrotu po dn. 13 sierpnia 2005 r.

[EN] Used electrical and electronic equipment, as well as batteries and accumulators, must not be mixed with other waste. This is indicated by the symbol of a crossed-out bin placed on the product packaging. Electrical and electronic equipment, as well as batteries and accumulators, may contain hazardous substances, mixtures, and components harmful to the environment and human health. Improper handling or damage to them can lead to health risks or environmental pollution. Proper handling of used electrical and electronic equipment, as well as batteries and accumulators, in households positively contributes to reuse and recovery, including recycling of the used equipment. Used electrical and electronic devices, as well as batteries and accumulators, can be returned at local selective waste collection points. The distributor is obliged to collect used equipment from households free of charge at the point of sale, provided that the used equipment is of the same type and served the same functions as the equipment sold. When delivering equipment intended for households, the distributor is obliged to collect used equipment from households free of charge at the delivery location, provided that the used equipment is of the same type and served the same functions as the delivered equipment. A distributor operating a retail unit with a sales area, as defined in Article 2, point 19 of the Act of March 27, 2003, on spatial planning and development, of at least 400 m² dedicated to the sale of equipment intended for households, is obliged to accept used equipment from households free of charge at this unit or in its immediate vicinity, provided that none of the external dimensions exceeds 25 cm, without the necessity of purchasing new equipment intended for households. The product was placed on the market after August 13, 2005.



[PL] Skrócona deklaracja zgodności: Producent niniejszym na wyłączną własną odpowiedzialność oświadcza, że wyżej wymieniony produkt NailFusion Nails jest zgodny z dyrektywą Parlamentu Europejskiego i Rady 2014/30/UE z dnia 26 lutego 2014 r. w sprawie harmonizacji ustawodawstw państw członkowskich odnoszących się do kompatybilności elektromagnetycznej a także dyrektywą Parlamentu Europejskiego i Rady 2011/65/UE z dnia 8 czerwca 2011 r. w sprawie ograniczenia stosowania niektórych niebezpiecznych substancji w sprzęcie elektrycznym i elektronicznym, wraz z dyrektywą delegowaną Komisji (UE) 2015/863 z dnia 31 marca 2015 r. zmieniającą załącznik II do dyrektywy Parlamentu Europejskiego i Rady 2011/65/UE w odniesieniu do wykazu substancji



objętych ograniczeniem. Pełna treść deklaracji zgodności dostępna pod adresem internetowym poniżej:

[EN] Summary declaration of conformity: The manufacturer hereby declares under its sole responsibility that the above product NailFusion Nails complies with Directive 2014/30/EU of the European Parliament and of the Council of 26 February 2014 on the harmonisation of the laws of the Member States relating to electromagnetic compatibility and Directive 2011/65/EU of the European Parliament and of the Council of 8 June 2011 on the restriction of the use of certain hazardous substances in electrical and electronic equipment, together with Commission Delegated Directive (EU) 2015/863 of 31 March 2015 amending Annex II to Directive 2011/65/EU of the European Parliament and of the Council as regards the list of restricted substances. The full text of the declaration of conformity is available at the following internet address:

www.beautifly.eu/deklaracje

Importer: Beautifly Sp. z o.o. Plac Bankowy 2,
00-095 Warszawa, Polska

Model: NailFusion Nails
SN: 11255903003703372
Marka: Beautifly
e-mail: serwis@beautifly.eu