

Momini

MiniChef



Multiblender parowy z funkcją podgrzewania butelek 7w1
Steam multiblender with bottle heating function 7in1

Instrukcja obsługi
User manual

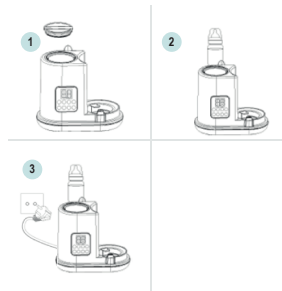
Create happy beginnings



A

C

E



B

D



- **01. BEZPIECZEŃSTWO:** przed użyciem produktu zapoznaj się z niniejszą instrukcją obsługi i przestrzegaj zaleceń w niej zawartych w trakcie użytkowania urządzenia.

- **02. OPIS URZĄDZENIA (STRONA 2 - A):**
1. Pokrywa zbiornika (Polipropylen+PET) / 2. Panel sterowania (PMMA) / 3. Baza (ABS) / 4. Pokrywa pojemnika (Polipropylen+PET) / 5. Pojemnik blendujący (PCTG) / 6. Uchwyt (ABS) / 7. Ostrze zdejmowane (POM+stal nierdzewna) / 8. Stojak do podgrzewania (Polipropylen) / 9. Koszyk do gotowania na parze (Polipropylen) / 10. Szpatulka (Polipropylen)

- **03. EKRAŃ STERUJĄCY (STRONA 2 - B):**
1. Wyświetlacz: pokazuje wybór funkcji, status i czas pracy / 2. Czyszczenie zbiornika na wodę / 3. Podgrzewanie mleka lub jedzenia (naciśnij raz, aby podgrzać mleko; dwa razy, aby podgrzać jedzenie) / 4. Gotowanie na parze / 5. Gotowanie na parze i blendowanie / 6. Blendowanie / 7. 8. Ustawianie temperatury/czasu / 9. Przycisk zasilania: WŁ/WYŁ.

- **04. INFORMACJE:**
Zalecany czas gotowania na parze wszystkich składników pokrojonych w kostkę o wielkości około 1,5cm:

Nazwa produktu	Woda (ml) pojemność	Czas (min) gotowania	Czas (sek) blendowania
jabłko, banan,			
awokado, gruszcza,	110	15	30
brzoskwinia			
dynia, brokuł,			
ogórek, seler, szparagi,	150	20	30
grostek, kaliafor			
batat, szpinak, pomidor			
fasolka szparagowa	190	20	30
marzech, ziemniak			
kurczak, indyk	190	25	75
ryba	150	20	60

- **05. PRZED UŻYCIEM:**
- Z pojemnikiem blendującym możesz gotować na parze, miksować, gotować na parze lub blendować. Inne funkcje nie będą działać.
- Bez pojemnika blendującego możesz podgrzewać mleko/jedzenie i czyścić zbiornik. Inne funkcje nie będą działać.
- Wybór funkcji: po wybraniu funkcji nie można jej zmienić. Naciśnij przycisk

zasilania, aby zatrzymać bieżącą funkcję i wybrać inną.
UWAGA: urządzenie wyłącza się po 5 minutach bezczynności.

- **06. SPOSÓB UŻYCIA:**
Gotowanie na parze (STRONA 2 - C):
1. Pokrój jedzenie w małą kostkę i umieść w koszyku do gotowania na parze, włóż całość do pojemnika blendującego. Zabłokuj pojemnik blendujący.
2. W oparciu o wagę potrawy, dolej wodę do zbiornika i zamknij pokrywę.
3. Włącz urządzenie i wybierz funkcję gotowania na parze. Ustaw czas i temperaturę przyciskami „+/-”.
UWAGA: Proces gotowania na parze zakończy się wraz z wyczerpaniem wody w zbiorniku. Jeżeli woda w zbiorniku zostanie wyczerpana przed upływem czasu, praca zostanie zatrzymana wcześniej. Jeżeli żywność nie jest dobrze ugotowana, należy powtórzyć powyższy proces.
4. Wyłóż ugotowane na parze jedzenie do misek i sprawdź temperaturę jedzenia, aby uniknąć poparzenia dziecka

Blendowanie (STRONA 2 - D):
1. Umieść ostrze w pojemniku blendującym, dodaj ugotowane jedzenie.
2. Zamknij pokrywę i zabłokuj. Włącz urządzenie i wybierz funkcję blendowania.
UWAGA: Jeśli potrawa nie jest wystarczająco gładka, zblenduj ją ponownie.

Gotowania na parze i blendowanie (STRONA 2 - D):
1. Otwórz pokrywę blendera i włóż ostrze do miski.
2. Pokrój jedzenie na małe kawałki, wrzuć do blendera. Zamknij pokrywę i zabłokuj blender.
3. Napełnij zbiornik wodą, zamknij pokrywę.
4. Włącz urządzenie, wybierz funkcję gotowania na parze i blendowanie. Czas można regulować za pomocą przycisku „+/-”.
5. Po gotowaniu na parze, blendowanie rozpocznie się automatycznie.

Podgrzewanie mleka/żywności (STRONA 2 - E):
- mleko: umieść w zbiorniku stojak na butelki, wlej 150 ml wody do zbiornika na wodę, umieść butelkę z mlekiem, ustaw czas i naciśnij przycisk podgrzewania (do 12 godzin)
- jedzenie: umieść w zbiorniku stojak na butelki, napełnij zbiornik 150 ml wody, umieść pojemnik z jedzeniem, następnie ustaw czas i naciśnij dwa razy przycisk podgrzewania (do 3 godzin)
Uwaga: Sprawdź temperaturę pokarmu dla małego dziecka przed karmieniem, aby uniknąć poparzenia.

- **07. USUWANIE KAMIENIA ZE ZBIORNIKA:** aby zachować urządzenie w jak najlepszej kondycji należy regularnie (najlepiej co tydzień) usuwać kamień. W tym celu umieść 150 ml wody i octu (proporcja 1:1) w zbiorniku, zamknij pokrywę i naciśnij przycisk czyszczenia. Wylej płyn z rozpuszczonym kamieniem, przepłucz dokładnie czystą wodą i pozostaw do naturalnego wyschnięcia przed ponownym użyciem.

- **08. KONSERWACJA:** aby zmniejszyć osadzenie się kamienia, używaj tylko przegotowanej lub filtrowanej wody. Przed czyszczeniem wyłącz produkt i odłącz przewód zasilający. Wytrzyj powierzchnię produktu miękką, wilgotną ściereczką i pozostaw do naturalnego wyschnięcia. Nie czyść produktu i akcesoriów żrącymi detergentami. Przechowuj w chłodnym, suchym miejscu, z dala od dzieci i zwierząt. Unikaj narazenia na bezpośrednie działanie promieni słonecznych lub wilgotnego środowiska, w przeciwnym razie może to spowodować blaknięcie kolorów lub uszkodzenia.

- **09. ŚRODKI OSTROŻNOŚCI:** Produkt nie jest zabawką i przeznaczony jest wyłącznie do użytku domowego przez osoby dorosłe. Urządzenie nie jest przeznaczone dla osób, które nie posiadają zdolności fizycznych, sensorycznych lub umysłowych lub nie mają doświadczenia i wiedzy w tym zakresie. Trzymaj poza zasięgiem dzieci. Przed użyciem zawsze upewnij się, że wszystkie części urządzenia zostały prawidłowo zainstalowane. Urządzenie należy ustawić na płaskiej i stabilnej powierzchni. Nóż musi być prawidłowo ustawiony w blenderze, aby uniknąć jego zniszczenia. Uważaj na parę wydobywającą się z blendera podczas gotowania. Do gotowania zalecamy używanie wyłącznie wody mineralnej a do odkamieniania octu destylowanego. Nie otwieraj pokrywy miski, gdy urządzenie działa. Sprawdź temperaturę pokarmu dla małego dziecka przed karmieniem, aby uniknąć poparzenia. Ostrożnie obchodź się z gorącymi częściami. Do pojemnika do podgrzewania nigdy nie wrzucaj soli ani innych niezalecanych składników. Nigdy nie zostawiaj wody w zbiorniku. Po każdym użyciu należy opróżnić zbiornik z resztek wody. Odłącz urządzenie po zakończeniu jego użycia, podczas czyszczenia lub podczas dotykania ostrza. Nie odłączaj urządzenia, ciągnąc za przewód. Nie naprawiaj, nie demontuj ani nie modyfikuj urządzenia na własną rękę. Wszelkie nieprawidłowości powinny być konsultowane z profesjonalnym serwisem. Nie upuszczaj ani nie uderzaj urządzeniem, aby uniknąć jego nieprawidłowego działania.

- Zakres mocy: 220 - 240Vac 50 Hz
Moc: gotowanie na parze 400W + miksovanie 130W

- **01. SAFETY:** read this user manual before using the product and follow the recommendations contained therein when using the device.
- **02. DEVICE DESCRIPTION (PAGE 2 - A):**
1.Tank cover (Polypropylene+PET) / 2. Control panel (PMMA) / 3. Base (ABS) / 4. Container cover (Polypropylene+PET) / 5. Blending container (PCTG) / 6. Handle (ABS) / 7. Removable blade (POM+stainless steel) / 8. Warming rack (Polypropylene) / 9. Steaming basket (Polypropylene) / 10. Spatula (Polypropylene)
- **03. CONTROL SCREEN (PAGE 2 - B):**
1. Display: shows function selection, status and operating time / 2. Cleaning the water tank / 3. Heating milk or food (press once to heat milk; twice to heat food) / 4. Steaming / 5. Steaming and blending / 6. Blending / 7..8. Setting temperature/time / 9. Power button: ON/OFF
- **04. INFORMATION:**
Recommended steaming time for all ingredients cut into cubes of approximately 1.5 cm.

Product name	Water (ml) capacity	Time (min) cooking	Time (min) cooking
apple, banana, avocado, pear, peach	110	15	30
pumpkin, broccoli, cucumber, celery, asparagus, peas, cauliflower	150	20	30
sweet potato, spinach, tomato, green beans, carrot, potato	190	20	30
chicken, turkey	190	25	75
fish	150	20	60

- **05. BEFORE USE:**
- With the blending jar you can steam, blend, steam or blend. Other functions will not work.
- Without the blender jar, you can heat milk/food and clean the tank. Other functions will not work.
- Function selection: Once a function is selected, it cannot be changed. Press the power button to stop the current function and select another one.
NOTE: the device turns off after 5 minutes of inactivity.

- **06. HOW TO USE:**
Steaming (PAGE 2 - C):
1. Cut the food into small cubes and place in the steamer basket, then place everything in the blender jar. Lock the blending jar.
2. Based on the weight of the food, add water to the tank and close the lid.
3. Turn on the device and select the steaming function. Set the time and temperature using the "+"/"- buttons.
NOTE: The steaming process will end when the water in the tank runs out. If the water in the tank is exhausted before the time expires, operation will stop earlier. If the food is not cooked well, repeat the above process.
4. Put the steamed food into a bowl and check the temperature of the food to avoid scalding your baby
- Blending (PAGE 2 - D):**
1. Place the blade in the blender jar, add cooked food.
2. Close the cover and lock it. Turn on the device and select the blending function.
NOTE: If the dish is not smooth enough, blend it again.

Steaming and blending (PAGE 2 - D):

1. Open the blender lid and insert the blade into the bowl.
2. Cut the food into small pieces and put it in a blender. Close the lid and lock the blender.
3. Fill the tank with water, close the lid.
4. Turn on the device, select the steaming and blending functions. The time can be adjusted using the "+"/"- button.
5. After steaming, blending will start automatically.

Heating milk/food (PAGE 2 - E):

- milk: place the bottle rack in the tank, pour 150 ml of water into the water tank, place the milk bottle, set the time and press the heating button (up to 12 hours)
 - food: place a bottle rack in the tank, fill the tank with 150 ml of water, place the container with food, then set the time and press the heating button twice (up to 3 hours)
- Note: Check the temperature of your baby's food before feeding to avoid scalding.

- **07. DESCALING THE TANK:** to keep the device in the best possible condition, descaling should be carried out regularly (preferably every week). To do this, place 150 ml of water and vinegar (1:1 ratio) in the tank, close the lid and press the clean button. Pour out the liquid with dissolved limescale, rinse thoroughly with clean water and leave to dry naturally before reusing.
- **08. MAINTENANCE:** To reduce limescale build-up, use only boiled or filtered water. Before cleaning, turn off the product and unplug the power cord. Wipe the surface of the product with a soft, damp cloth and allow it to dry naturally. Do not clean the product and accessories with corrosive detergents. Store in a cool, dry place, away from children and pets. Avoid exposure to direct

sunlight or humid environment, otherwise it may cause color fading or damage.

- **09. PRECAUTIONS:** The product is not a toy and is intended for home use by adults only. The device is not intended for use by persons who lack physical, sensory or mental abilities or lack of experience and knowledge in this area. Keep out of reach of children. Before use, always make sure that all parts of the device have been properly installed. The device should be placed on a flat and stable surface. The knife must be positioned correctly in the blender to avoid damaging it. Be careful of the steam coming out of the blender while cooking. We recommend using only mineral water for cooking and distilled vinegar for descaling. Do not open the bowl cover while the appliance is running. Check the temperature of your baby's food before feeding to avoid burns. Handle hot parts with care. Never put salt or other unrecommended ingredients into the heating container. Never leave water in the tank. After each use, empty the tank of any remaining water. Unplug the device when you are finished using it, when cleaning it, or when touching the blade. Do not disconnect the device by pulling the cord. Do not repair, disassemble or modify the device yourself. Any irregularities should be consulted with a professional service. Do not drop or hit the device to avoid malfunction.
- Power range: 220 - 240Vac 50 Hz
Power: steaming 400W + mixing 130W

- **01. SICHERHEIT:** Lesen Sie diese Bedienungsanleitung vor der Verwendung des Produkts und befolgen Sie die darin enthaltenen Empfehlungen, wenn Sie das Gerät verwenden.
- **02. GERÄTEBESCHREIBUNG (SEITE 2 - A):**
1. Tankdeckel (Polypropylen+PET) / 2. Bedienfeld (PMMA) / 3. Sockel (ABS) / 4. Behälterdeckel (Polypropylen+PET) / 5. Mischbehälter (PCTG) / 6. Griff (ABS) / 7. Abnehmbare Klinge (POM+Edelstahl) / 8. Warmhalterost (Polypropylen) / 9. Dampfkorb (Polypropylen) / 10. Spatel (Polypropylen)
- **03. KONTROLLBILDSCHIRM (SEITE 2 - B):**
1. Display: zeigt Funktionsauswahl, Status und Betriebszeit / 2. Reinigung des Wassertanks / 3. Erhitzen von Milch oder Lebensmitteln (einmal drücken, um Milch zu erhitzen, zweimal drücken, um Lebensmittel zu erhitzen) / 4. Dämpfen / 5. Dämpfen und Mixen / 6. Mischen / 7., 8. Temperatur/Zeit einstellen / 9. Ein/Aus-Taste: EIN/AUS
- **04. INFORMATIONEN:**
Empfohlene Garzeit für alle in ca. 1,5 cm große Würfel geschnittenen Zutaten:

Produktname	Wasser (ml) Kapazität	Zeit (Min.) Kochen	Zeit (Sek.) Mischen
Apfel Banane,			
Avocado Birne,	110	15	30
Pflirsich			
Kürbis, Brokkoli,			
Gurke, Sellerie, Spargel,	150	20	30
Erbsen, Blumenkohl			
Süßkartoffel, Spinat, Tomate			
Grüne Bohnen	190	20	30
Karotte, Kartoffel			
Huhn, Truthahn	190	25	75
Fisch	150	20	60

- **05. VOR DER VERWENDUNG:**
- Mit dem Mischbehälter können Sie dämpfen, pürieren, dämpfen oder mixen. Andere Funktionen funktionieren nicht.
- Ohne den Mischbehälter können Sie Milch/Lebensmittel erhitzen und den Tank reinigen. Andere Funktionen funktionieren nicht.
- Funktionsauswahl: Sobald eine Funktion ausgewählt ist, kann sie nicht mehr geändert werden. Drücken Sie die Ein-/Aus-Taste, um die aktuelle Funktion

zu stoppen und eine andere auszuwählen.
HINWEIS: Das Gerät schaltet sich nach 5 Minuten Inaktivität aus.

- **06. ANWENDUNG:**
Dämpfen (SEITE 2 - C):
1. Schneiden Sie die Lebensmittel in kleine Würfel und geben Sie sie in den Dampfgrenztank. Geben Sie dann alles in den Mischbehälter. Verschießen Sie den Mischbehälter.
2. Füllen Sie je nach Gewicht des Lebensmittels Wasser in den Tank und schließen Sie den Deckel.
3. Schalten Sie das Gerät ein und wählen Sie die Dampffunktion. Stellen Sie Zeit und Temperatur mit den Tasten „+/-“ ein.
HINWEIS: Der Dampfvorgang endet, wenn das Wasser im Tank aufgebraucht ist. Wenn das Wasser im Tank vor Ablauf der Zeit erschöpft ist, stoppt der Betrieb früher. Wenn das Essen nicht gut gegart ist, wiederholen Sie den obigen Vorgang.
4. Geben Sie das gedünstete Essen in eine Schüssel und überprüfen Sie die Temperatur des Essens, um eine Verbrühung Ihres Babys zu vermeiden

Mischen (SEITE 2 - D):

- Legen Sie das Messer in den Mischbehälter und fügen Sie das gekochte Essen hinzu.
 - Schließen Sie die Abdeckung und verriegeln Sie sie. Schalten Sie das Gerät ein und wählen Sie die Mixfunktion.
- HINWEIS: Wenn das Gericht nicht glatt genug ist, mixen Sie es erneut.

Dämpfen und Mixen (SEITE 2 - D):

- Öffnen Sie den Mixerdeckel und setzen Sie das Messer in die Schüssel ein.
- Schneiden Sie das Essen in kleine Stücke und geben Sie es in einen Mixer. Schließen Sie den Deckel und verriegeln Sie den Mixer.
- Füllen Sie den Tank mit Wasser und schließen Sie den Deckel.
- Schalten Sie das Gerät ein und wählen Sie die Dampf- und Mixfunktionen. Die Zeit kann mit der „+/-“-Taste angepasst werden.
- Nach dem Dämpfen beginnt das Mixen automatisch.

Erhitzen von Milch/Lebensmitteln (SEITE 2 - E):

- Milch: Stellen Sie den Flaschenständer in den Tank, gießen Sie 150 ml Wasser in den Wassertank, stellen Sie die Milchflasche auf, stellen Sie die Zeit ein und drücken Sie die Heiztaste (bis zu 12 Stunden).
 - Lebensmittel: Stellen Sie einen Flaschenständer in den Tank, füllen Sie den Tank mit 150 ml Wasser, stellen Sie den Behälter mit Lebensmitteln auf, stellen Sie dann die Zeit ein und drücken Sie zweimal die Heiztaste (bis zu 3 Stunden).
- Hinweis: Überprüfen Sie vor dem Füttern die Temperatur der Nahrung Ihres Babys, um Verbrühungen zu vermeiden.

- **07. TANK ENTKALKEN:** Um das Gerät in bestmöglichem Zustand zu halten, sollte die Entkalkung regelmäßig (am besten wöchentlich)

durchgeführt werden. Geben Sie dazu 150 ml Wasser und Essig (Verhältnis 1:1) in den Tank, schließen Sie den Deckel und drücken Sie die Reinigungstaste. Gießen Sie die Flüssigkeit mit gelöstem Kalk aus, spülen Sie sie gründlich mit klarem Wasser ab und lassen Sie sie vor der Wiederverwendung an der Luft trocknen.

- **08. WARTUNG:** Um Kalkablagerungen zu reduzieren, verwenden Sie nur abgekochtes oder gefiltertes Wasser. Schalten Sie das Produkt vor der Reinigung aus und ziehen Sie den Netzstecker. Wischen Sie die Oberfläche des Produkts mit einem weichen, feuchten Tuch ab und lassen Sie es auf natürliche Weise trocknen. Reinigen Sie das Produkt und das Zubehör nicht mit ätzenden Reinigungsmitteln. An einem kühlen, trockenen Ort aufbewahren, fern von Kindern und Haustieren. Vermeiden Sie direkte Sonneneinstrahlung oder eine feuchte Umgebung, da die Farbe sonst verblasen oder beschädigt werden kann.
- **09. VORSICHTSMAßNAHMEN:** Das Produkt ist kein Spielzeug und nur für den Heimgebrauch durch Erwachsene bestimmt. Das Gerät ist nicht für die Verwendung durch Personen bestimmt, denen es an körperlichen, sensorischen oder geistigen Fähigkeiten mangelt oder denen es an Erfahrung und Wissen auf diesem Gebiet mangelt. Außerhalb der Reichweite von Kindern aufbewahren. Stellen Sie vor dem Gebrauch stets sicher, dass alle Teile des Geräts ordnungsgemäß installiert wurden. Das Gerät sollte auf einer ebenen und stabilen Oberfläche aufgestellt werden. Das Messer muss richtig im Mixer positioniert sein, um eine Beschädigung zu vermeiden. Achten Sie darauf, dass beim Kochen Dampf aus dem Mixer austritt. Wir empfehlen, zum Kochen ausschließlich Mineralwasser und zum Entkalken destilliertes Essig zu verwenden. Öffnen Sie den Schüsseldeckel nicht, während das Gerät läuft. Überprüfen Sie vor dem Füttern die Temperatur der Nahrung Ihres Babys, um Verbrennungen zu vermeiden. Gehen Sie vorsichtig mit heißen Teilen um. Geben Sie niemals Salz oder andere nicht empfohlene Zutaten in den Heizbehälter. Lassen Sie niemals Wasser im Tank. Leeren Sie nach jedem Gebrauch das restliche Wasser aus dem Tank. Trennen Sie das Gerät vom Netz, nachdem Sie es verwendet, gereinigt oder die Klinge berührt haben. Trennen Sie das Gerät nicht durch Ziehen am Kabel vom Stromnetz. Reparieren, zerlegen oder modifizieren Sie das Gerät nicht selbst. Bei Unregelmäßigkeiten sollten Sie sich an einen professionellen Service wenden. Lassen Sie das Gerät nicht fallen und schlagen Sie es nicht, um Fehlfunktionen zu vermeiden.

- Leistungsbereich: 220-240 V Wechselstrom, 50 Hz
Leistung: Dämpfen 400 W + Mischen 130 W

- **01. SEGURIDAD:** lea este manual de usuario antes de utilizar el producto y siga las recomendaciones contenidas en el mismo cuando utilice el dispositivo.

- **02. DESCRIPCIÓN DEL DISPOSITIVO (PÁGINA 2 - A):**
1.Tapa del tanque (Polipropileno+PET) / 2. Panel de control (PMMA) / 3. Base (ABS) / 4. Tapa del recipiente (Polipropileno+PET) / 5. Recipiente de licuado (PCTG) / 6. Mango (ABS) / 7. Cuchilla extraíble (POM+acero inoxidable) / 8. Rejilla calentadora (Polipropileno) / 9. Cesta para cocinar al vapor (Polipropileno) / 10. Espátula (Polipropileno)

- **03. PANTALLA DE CONTROL (PÁGINA 2 - B):**

1. Pantalla: muestra la selección de función, el estado y el tiempo de funcionamiento / 2. Limpieza del tanque de agua / 3. Calentar leche o alimentos (presione una vez para calentar la leche; dos veces para calentar los alimentos) / 4. Cocer al vapor / 5. Cocer al vapor y licuar / 6 Mezlado / 7,8. Configuración de temperatura/tiempo / 9. Botón de encendido: ON/OFF

- **04. INFORMACIÓN:**

Tiempo de cocción al vapor recomendado para todos los ingredientes cortados en cubos de 1,5 cm aproximadamente:

Nombre del producto	Agua (ml) capacidad	Tiempo (min) cocinando	Tiempo (seg) mezcla
manzana platano, aguacate pera, durazno	110	15	30
calabaza, brócoli, pepino, apio, espárragos, guisantes, coliflor	150	20	30
batata, espinacas, tomate, judías verdes, zanahoria, patata	190	20	30
pollo, pavo	190	25	75
pez	150	20	60

- **05. ANTES DE USAR:**

- Con la jarra de la batidora puedes cocinar al vapor, licuar, cocer al vapor o licuar. Otras funciones no funcionarán.

- Sin la jarra de la batidora, puedes calentar leche/comida y limpiar el depósito. Otras funciones no funcionarán.

- Selección de función: Una vez seleccionada una función, no se puede

cambiar. Presione el botón de encendido para detener la función actual y seleccionar otra.

NOTA: el dispositivo se apaga después de 5 minutos de inactividad.

- **06. CÓMO UTILIZAR:**

Cocer al vapor (PÁGINA 2 - C):

1. Corta la comida en cubos pequeños y colócala en la cesta vaporera, luego colócala todo en la jarra de la licuadora. Cierra la jarra de la licuadora.
2. Según el peso de la comida, agregue agua al tanque y cierre la tapa.
3. Encienda el dispositivo y seleccione la función de cocción al vapor. Configure el tiempo y la temperatura utilizando los botones "+"/"-".

NOTA: El proceso de cocción al vapor finalizará cuando se acabe el agua del tanque. Si el agua del tanque se agota antes de que expire el tiempo, la operación se detendrá antes. Si la comida no está bien cocida, repita el proceso anterior.

4. Coloque la comida al vapor en un bol y verifique la temperatura de la comida para evitar quemar a su bebé.

Mezlado (PÁGINA 2 - D):

1. Coloque las cuchillas en la jarra de la licuadora y agregue los alimentos cocidos.
2. Cierre la tapa y asegúrela. Encienda el dispositivo y seleccione la función de licuado.

NOTA: Si el plato no queda lo suficientemente suave, licúelo nuevamente.

Cocer al vapor y licuar (PÁGINA 2 -D):

1. Abra la tapa de la licuadora e inserte la cuchilla en el bol.
2. Corta la comida en trozos pequeños y ponla en una licuadora. Cierra la tapa y bloquee la licuadora.
3. Llene el tanque con agua, cierre la tapa.
4. Encienda el dispositivo, seleccione las funciones de cocinar al vapor y licuar. La hora se puede ajustar mediante el botón "+"/"-".
5. Después de cocinar al vapor, la licuación comenzará automáticamente.

Calentar leche/comida (PÁGINA 2 - E):

- leche: coloca el botellero en el depósito, vierte 150 ml de agua en el depósito de agua, coloca la botella de leche, programa el tiempo y pulsa el botón de calentamiento (hasta 12 horas)

- comida: coloque un botellero en el depósito, llene el depósito con 150 ml de agua, coloque el recipiente con la comida, luego programe el tiempo y presione dos veces el botón de calentamiento (hasta 3 horas)

Nota: Verifique la temperatura de la comida de su bebé antes de alimentarla para evitar quemaduras.

- **07. DESCALCIFICACIÓN DEL DEPÓSITO:** para mantener el aparato en las mejores condiciones posibles, la descalcificación se debe realizar periódicamente (preferiblemente cada semana). Para ello, coloca 150 ml de agua y vinagre (proporción 1:1) en el tanque, cierra la tapa y presiona el botón de limpieza. Vierta el líquido con la cal disuelta, enjuague

abundantemente con agua limpia y déjelo secar de forma natural antes de reutilizarlo.

- **08. MANTENIMIENTO:** Para reducir la acumulación de cal, utilice únicamente agua hervida o filtrada. Antes de limpiar, apague el producto y desenchufe el cable de alimentación. Limpie la superficie del producto con un paño suave y húmedo y déjelo secar de forma natural. No limpie el producto ni los accesorios con detergentes corrosivos. Almacene en un lugar fresco y seco, lejos de niños y mascotas. Evite la exposición a la luz solar directa o ambientes húmedos, de lo contrario puede causar pérdida de color o daños.

- **09. PRECAUCIONES:** El producto no es un juguete y está diseñado únicamente a uso doméstico por adultos. El dispositivo no está diseñado para que lo utilicen personas que carezcan de capacidades físicas, sensoriales o mentales o que carezcan de experiencia y conocimientos en esta área. Mantener fuera del alcance de los niños. Antes de su uso, asegúrese siempre de que todas las piezas del dispositivo se hayan instalado correctamente. El dispositivo debe colocarse sobre una superficie plana y estable. El cuchillo debe estar colocado correctamente en la licuadora para evitar dañarla. Tenga cuidado con el vapor que sale de la licuadora mientras cocina. Recomendamos utilizar únicamente agua mineral para cocinar y vinagre destilado para descalcificar. No abra la tapa del recipiente mientras el aparato esté funcionando. Verifique la temperatura de la comida de su bebé antes de alimentarla para evitar quemaduras. Manipule las piezas calientes con cuidado. Nunca ponga sal u otros ingredientes no recomendados en el recipiente calentador. Nunca dejes agua en el tanque. Después de cada uso, vacíe el tanque de agua restante. Desenchufe el dispositivo cuando termine de usarlo, cuando lo limpie o cuando toque la cuchilla. No desconecte el dispositivo tirando del cable. No repare, desmonte ni modifique el dispositivo usted mismo. Cualquier irregularidad deberá consultarse con un servicio profesional. No deje caer ni golpee el dispositivo para evitar un mal funcionamiento.

- Rango de potencia: 220 - 240Vac 50 Hz
Potencia: vaporizar 400W + mezclar 130W

- **01. SEGURANÇA:** leia este manual do usuário antes de utilizar o produto e siga as recomendações nele contidas ao utilizar o aparelho.

- **02. DESCRIÇÃO DO DISPOSITIVO (PÁGINA 2 - A):**
1. Tampa do tanque (Polipropileno+PET) / 2. Painel de controle (PMMA) / 3. Base (ABS) / 4. Tampa do recipiente (Polipropileno+PET) / 5. Recipiente de mistura (PCTG) / 6. Alça (ABS) / 7. Lâmina removível (POM+ago inoxidável) / 8. Greiha de aquecimento (Polipropileno) / 9. Cesto de vapor (Polipropileno) / 10. Espátula (Polipropileno)

- **03. TELA DE CONTROLE (PÁGINA 2 - B):**
1. Visor: mostra a seleção da função, o estado e o tempo de funcionamento / 2. Limpeza do depósito de água / 3. Aquecer leite ou alimentos (pressione uma vez para aquecer leite: duas vezes para aquecer alimentos) / 4. Cozinhar a vapor / 5. Cozinhar a vapor e misturar / 6 Mistura / 7.8. Configuração de temperatura/tempo / 9. Botão liga/desliga: ON/OFF

● **04. INFORMAÇÕES:**

Tempo recomendado de cozedura a vapor para todos os ingredientes cortados em cubos de aproximadamente 1,5 cm:

Nome do Produto	Água (ml) capacidade	Tempo (min) culinária	Tempo (seg) Misturando
maçã, banana,			
abacate, pêra,	110	15	30
pêssego			
abóbora, brócolis,			
pepino, aipo, aspargos,	150	20	30
ervilhas, couve-flor			
batata doce, espinafre,			
tomate, Vagens	190	20	30
cenoura, batata			
frango, peru	190	25	75
peixe	150	20	60

● **05. ANTES DE USAR:**

- Com o jarro de mistura você pode cozinhar no vapor, misturar, cozinhar no vapor ou misturar. Outras funções não funcionarão.
- Sem o copo misturador, você pode aquecer leite/comida e limpar o tanque. Outras funções não funcionarão.
- Seleção de função: Uma vez selecionada uma função, ela não pode ser alterada. Pressione o botão liga / desliga para interromper a função atual e

selecionar outra.

NOTA: o dispositivo desliga após 5 minutos de inatividade.

● **06. MODO DE USAR:**

Cozinhar no vapor (PÁGINA 2 - C):

1. Corte os alimentos em cubos pequenos e coloque-os no acessório para vapor, depois coloque tudo no copo misturador. Tiraque o jarro de mistura.
2. Com base no peso do alimento, coloque água no tanque e feche a tampa.
3. Ligue o aparelho e selecione a função de cozimento a vapor. Defina o tempo e a temperatura usando os botões "+/-".

NOTA: O processo de cozimento a vapor terminará quando a água do tanque acabar. Se a água do tanque acabar antes do tempo expirar, a operação será interrompida mais cedo. Se a comida não estiver bem cozinhada, repita o processo acima.

4. Coloque a comida cozida no vapor em uma tigela e verifique a temperatura da comida para evitar queimar seu bebê

Mistura (PÁGINA 2 - D):

1. Coloque a lâmina no copo do liquidificador e adicione os alimentos cozidos.

2. Feche a tampa e trave-a. Ligue o dispositivo e selecione a função de mistura.

NOTA: Se o prato não estiver suficientemente homogêneo, bata novamente.

Cozinhar no vapor e misturar (PÁGINA 2 - D):

1. Abra a tampa do liquidificador e insira a lâmina na tigela.
2. Corte os alimentos em pedaços pequenos e coloque no liquidificador. Feche a tampa e trave o liquidificador.
3. Encha o tanque com água e feche a tampa.
4. Ligue o aparelho, selecione as funções de cozimento a vapor e mistura. A hora pode ser ajustada usando o botão "+/-".
5. Depois de cozinhar a vapor, a mistura começará automaticamente.

Aquecer leite/alimentos (PÁGINA 2 - E):

- leite: coloque o porta-garrafas no reservatório, despeje 150 ml de água no reservatório, coloque a garrafa de leite, ajuste a hora e pressione o botão de aquecimento (até 12 horas)

- alimentos: coloque um porta-garrafas no tanque, encha o tanque com 150 ml de água, coloque o recipiente com os alimentos, a seguir ajuste a hora e pressione duas vezes o botão de aquecimento (até 3 horas)

Nota: Verifique a temperatura da comida do seu bebê antes de alimentá-la para evitar queimaduras.

- **07. DESCALCIFICAÇÃO DO TANQUE:** para manter o aparelho nas melhores condições possíveis, a descalcificação deve ser realizada regularmente (de preferência todas as semanas). Para isso, coloque 150 ml de água e vinagre (proporção 1:1) no tanque, feche a tampa e pressione o botão de limpeza. Despeje o líquido com calcário dissolvido, enxágue abundantemente com água limpa e deixe secar naturalmente antes de reutilizar.

- **08. MANUTENÇÃO:** Para reduzir a acumulação de calcário, utilize apenas água fervida ou filtrada. Antes de limpar, desligue o produto e desconecte o cabo de alimentação. Limpe a superfície do produto com um pano macio e úmido e deixe secar naturalmente. Não limpe o produto e os acessórios com detergente corrosivos. Armazene em local fresco e seco, longe do alcance de crianças e animais de estimação. Evite a exposição à luz solar direta ou ambiente úmido, caso contrário poderá causar desbotamento ou danos à cor.

- **09. PRECAUÇÕES:** O produto não é um brinquedo e destina-se ao uso doméstico apenas por adultos. O dispositivo não se destina a ser utilizado por pessoas sem capacidades físicas, sensoriais ou mentais ou com falta de experiência e conhecimento nesta área. Mantenha fora do alcance de crianças. Antes de usar, certifique-se sempre de que todas as peças do dispositivo foram instaladas corretamente. O dispositivo deve ser colocado sobre uma superfície plana e estável. A face deve estar posicionada corretamente no liquidificador para não danificá-lo. Tenha cuidado com o vapor que sai do liquidificador durante o cozimento. Recomendamos usar apenas água mineral para cozinhar e vinagre destilado para descalcificar. Não abra a tampa da tigela enquanto o aparelho estiver funcionando. Verifique a temperatura da comida do seu bebê antes de alimentá-lo para evitar queimaduras. Manuseie as peças quentes com cuidado. Nunca coloque sal ou outros ingredientes não recomendados no recipiente de aquecimento. Nunca deixe água no tanque. Após cada utilização, esvazie o tanque de qualquer água restante. Desligue o aparelho quando terminar de usá-lo, ao limpá-lo ou ao tocar na lâmina. Não desconecte o dispositivo puxando pelo cabo. Não repare, desmonte ou modifique o dispositivo por conta própria. Qualquer irregularidade deverá ser consultada com um serviço profissional. Não deixe cair nem bata no dispositivo para evitar mau funcionamento.

- Faixa de potência: 220 - 240 Vca 50 Hz
Potência: vapor 400W + mistura 130W

- **01. BEZPEČNOST:** před použitím výrobku si přečtěte tuto uživatelskou příručku a při používání zařízení dodržujte doporučení v ní uvedené.
- **02. POPIS ZAŘÍZENÍ (STRANA 2 - A):**
1. Vítko nádrže (Polypropylen+PET) / 2. Ovládací panel (PMMA) / 3. Základna (ABS) / 4. Kryt nádrže (Polypropylen+PET) / 5. Mixovací nádoba (PCTG) / 6. Rukojeť (ABS) / 7. Odhmatelná čepel (POM+nerex) / 8. Ohřivací rošt (Polypropylen) / 9. Napařovací koš (Polypropylen) / 10. Špachtle (Polypropylen)
- **03. OVLÁDACÍ OBRAZOVKA (STRANA 2 - B):**
1. Displej: zobrazuje výběr funkce, stav a provozní dobu / 2. Čištění nádrží na vodu / 3. Ohřev mléka nebo jídla (stiskněte jednou pro ohřátí mléka; dvakrát pro ohřátí jídla) / 4. Vaření v páře / 5. Vaření v páře a mixování / 6. Míchání / 7..8. Nastavení teploty/času / 9. Tlačítko napájení: ON/OFF
- **04. II.NFORMACE:**
Doporučená doba vaření v páře pro všechny ingredience nakrájené na kousky o velikosti přibližně 1,5 cm:

Jméno výrobku	voda (ml) kapacita	čas (min) vaření	čas (s) míchání
jablko, banán,			
avokádo, hruška,	110	15	30
broskev			
dýně, brokolice,			
okurka, celer, chřest,	150	20	30
hrášek, květák			
batáty, špenát, rajče			
Zelené fazole	190	20	30
mrkev, brambor			
kuře, krůta	190	25	75
ryba	150	20	60

- **05. PŘED POUŽITÍM:**
- S mixovací nádobou můžete vařit v páře, mixovat, v páře nebo mixovat.
Ostatní funkce nebudou fungovat.
- Bez nádrže mixéru můžete ohřívát mléko/potravinu a čistit nádrž. Ostatní funkce nebudou fungovat.
- Voluta funkce: Jakmile je funkce vybrána, netže ji změnit. Stisknutím tlačítka napájení zastavíte aktuální funkci a vyberete jinou.
POZNÁMKA: Zařízení se vypne po 5 minutách nečinnosti.

- **06. JAK POUŽÍVAT:**
Napařování (STRANA 2 - C):
1. Potraviny nakrájejte na malé kousky a vložte je do pamiho koše, poté vše vložte do nádoby mixéru. Zamkněte mixovací nádobu.
2. Na základě hmotnosti pokrmu přidejte do zásobníku vodu a zavřete víko.
3. Zapněte zařízení a zvolte funkci vaření v páře. Nastavte čas a teplotu pomocí tlačítek "*" a "°".
POZNÁMKA: Proces vaření v páře skončí, jakmile dojde voda v nádrže.
Pokud se voda v nádrži vyčerpá před uplynutím času, provoz se zastaví dříve. Pokud jídlo není dobře uvařeno, opakujte výše uvedený postup.
4. Vařené jídlo vložte do misky a zkontrolujte teplotu jídla, abyste se vyhnuli opaření dítěte
- Míchání (STRANA 2 - D):**
1. Vložte čepel do nádoby mixéru, přidejte uvařené jídlo.
2. Zavřete kryt a zajistěte jej. Zapněte zařízení a vyberte funkci prohnutí.
POZNÁMKA: Pokud pokrm není dostatečně hladký, znovu jej rozmixujte.

Vaření v páře a mixování (STRANA 2 - D):

- Otevřete víko mixéru a vložte čepel do misky.
- Jídlo nakrájejte na malé kousky a vložte do mixéru. Zavřete víko a uzamkněte mixér.
- Naplněte nádrž vodou, zavřete víko.
- Zapněte zařízení, zvolte funkce vaření v páře a mixování. Čas lze upravit pomocí tlačítka "*" a "°".
- Po vaření v páře se automaticky spustí mixování.

Ohřev mléka/potraviny (STRANA 2 - E):

- mléko: umístěte stojan na láhev do nádržíky, nalijte 150 ml vody do nádržíky na vodu, umístěte láhev na mléko, nastavte čas a stiskněte tlačítko ohřevu (až 12 hodin)
 - jídlo: do zásobníku umístěte stojan na láhev, naplněte zásobník 150 ml vody, umístěte nádobu s jídlem, poté nastavte čas a dvakrát stiskněte tlačítko ohřevu (až 3 hodiny)
- Poznámka: Před krmním zkontrolujte teplotu jídla vašeho dítěte, abyste zabránili opaření.

- **07. ODVÁPŇENÍ NÁDRŽE:** pro udržení zařízení v co nejlépeším stavu by mělo být odvápnění prováděno pravidelně (nejlépe každý týden). Chcete-li to provést, vložte do nádržíky 150 ml vody a octa (poměr 1:1), zavřete víko a stiskněte tlačítko čištění. Tekutinu s rozpuštěným vodním kamenem vylijte, důkladně optáchněte čistou vodou a před dalším použitím nechte přirozeně uschnout.
- **08. ÚDRŽBA:** Ke snížení usazování vodního kamene používejte pouze převařenu nebo filtrovanou vodu. Před čištěním vypněte produkt a odpojte napájecí kabel. Otevřete povrch produktu měkkým vlhkým hadříkem a nechte jej přirozeně uschnout. Nečistěte výrobek a příslušenství žíravými čisticími prostředky. Skladujte na chladném a suchém místě, mimo dosah dětí a

domácích zvířat. Nevystavujte se přímému slunečnímu záření nebo vlhkému prostředí, jinak může dojít k vyblednutí barev nebo poškození.

- **09. UPOZORNĚNÍ:** Výrobek není hračka a je určen pouze pro domácí použití dospělými osobami. Zařízení není určeno pro použití osobami, které nemají fyzické, smyslové nebo duševní schopnosti nebo nemají zkušenosti a znalosti v této oblasti. Uchovávejte mimo dosah dětí. Před použitím se vždy ujistěte, že všechny části zařízení byly správně nainstalovány. Zařízení by mělo být umístěno na rovném a stabilním povrchu. Nůž musí být v mixéru správně umístěn, aby nedošlo k jeho poškození. Při vaření dávejte pozor na páru vycházející z mixéru. Na vaření doporučujeme používat pouze minerální vodu a na odstranění vodního kamene destilovaný ocet. Neotevírejte kryt misky, pokud je spotřebič v chodu. Před krmním zkontrolujte teplotu jídla vašeho dítěte, abyste se nepopáli. Zacházejte s horkými částmi opatrně. Do ohřívací nádoby nikdy nedávejte sůl nebo jiné nedoporučené přísady. Nikdy nenechávejte vodu v nádrži. Po každém použití vyprázdněte nádržku od zbytků vody. Po skončení používání, při čištění nebo při dotyku s čepelí zařízení odpojte. Neodpojujte zařízení tahem za kabel. Zařízení sami neopravujte, nerozebírejte ani neupravujte. Jakékoli nesrovnalosti je třeba konzultovat s odborným servisem. Nenechejte zařízení spadnout nebo na něj nenarazte, aby nedošlo k jeho poruše.
- Rozsah výkonu: 220 - 240Vac 50 Hz
Výkon: napařování 400W + mixování 130W

● **01. BEZPEČNOSŤ:** Pred použitím výrobku si prečítajte túto používateľskú príručku a pri používaní zariadenia dodržiavajte odporúčania v nej uvedené.

● **02. POPIS ZARIADENIA (STRANA 2 - A):**
1 Kryt nádrže (Polypropylén+PET) / 2. Ovládací panel (PMMA) / 3. Základňa (ABS) / 4. Kryt nádoby (Polypropylén+PET) / 5. Nádoba na mixovanie (PCTG) / 6. Rukoväť (ABS) / 7. Odnímateľná čepel (POM+nehrdzavejúca oceľ) / 8. Ohrievací stojan (polypropylén) / 9. Naparovací kôš (polypropylén) / 10. Sterika (polypropylén)

● **03. OBRAZOVKA OVLÁDANIA (STRANA 2 - B):**
1. Displej: zobrazuje výber funkcie, stav a dobu prevádzky / 2. Čistenie zásobníka na vodu / 3. Zohrievanie mlieka alebo jedla (stlačením raz zohreje mlieko; dvakrát ohreje jedlo) / 4. Varenie v pare / 5. Varenie v pare a mixovanie / 6 Miešanie / 7., 8. Nastavenie teploty/času / 9. Tlačidlo napájania: ON/OFF

● **04. INFORMÁCIE:**
Odporúčaný čas dusenia pre všetky ingrediencie nakrájané na kocky s veľkosťou približne 1,5 cm:

Meno Produktu	Voda (ml) kapacita	Čas (min) varenie	Čas (s) miešanie
jablko, banán,			
avokádo, hruška,	110	15	30
broskyňa			
tekvica, brokoica,			
uhorka, zeler, špargľa,	150	20	30
hrášok, karfiol			
sladký zemiak, špenát,			
paradajka, Zelené fazule,	190	20	30
mřkva, zemiak			
kuracie, morčacie	190	25	75
ryby	150	20	60

● **05. PRED POUŽITÍM:**

- Pomocou mixovacej nádoby môžete naparovať, mixovať, dusiť alebo mixovať. Ostatné funkcie nebudú fungovať.
- Bez nádoby mixéra môžete ohrievať mlieko/jedlo a čistiť nádrž. Ostatné funkcie nebudú fungovať.
- Voľba funkcie: Po výbere funkcie ju nemožno zmeniť. Stlačením tlačidla napájania zastavíte aktuálnu funkciu a vyberte inú.

POZNÁMKA: Zariadenie sa vypne po 5 minútach nečinnosti.

● **06. AKO POUŽÍVAŤ:**

Varenie v pare (STRANA 2 - C):

1. Jedlo nakrájajte na malé kocky a vložte do košíka na pare, potom všetko vložte do nádoby mixéra. Zamknite nádobu na mixovanie.
2. Na základe hmotnosti jedla pridajte vodu do zásobníka a zatvorte veko.
3. Zapnite zariadenie a vyberte funkciu naparovania. Pomocou tlačidla "+/-" nastavte čas a teplotu.

POZNÁMKA: Proces naparovania sa skončí, keď sa minie voda v nádrži. Ak sa voda v nádrži vyčerpá pred uplynutím času, prevádzka sa zastaví skôr. Ak jedlo nie je dobre uvarené, zopakujte vyššie uvedené postupy.
4. Naparené jedlo vložte do misky a skontrolujte teplotu jedla, aby ste predišli obareniu dieťaťa

Miešanie (STRANA 2 - D):

1. Vložte čepel do nádoby mixéra, pridajte uvarené jedlo.
2. Zatvorte kryt a zasuňte ho. Zapnite zariadenie a vyberte funkciu mixovania.

POZNÁMKA: Ak pokrm nie je dostatočne hladký, zverte ho rozmixujte.

Varenie v pare a mixovanie (STRANA 2 - D):

1. Otvorte veko mixéra a vložte čepel do misky.
2. Jedlo nakrájajte na malé kúsky a vložte do mixéra. Zatvorte veko a uzamknite mixér.
3. Naplňte nádrž vodou, zatvorte veko.
4. Zapnite zariadenie, vyberte funkcie naparovania a mixovania. Čas je možné upraviť pomocou tlačidla "+/-".
5. Po varení v pare sa automaticky spustí mixovanie.

Ohrev mlieka/potraviny (STRANA 2 - E):

- mlieko: vložte stojan na fľašu do nádržky, nalejte 150 ml vody do nádržky na vodu, vložte fľašu s mliekom, nastavte čas a stlačte tlačidlo ohrevu (až 12 hodín)

- jedlo: do zásobníka vložte stojan na fľašu, naplňte zásobník 150 ml vody, vložte nádobu s jedlom, potom nastavte čas a dvakrát stlačte tlačidlo ohrevu (až 3 hodiny)

POZNÁMKA: Pred kŕmením skontrolujte teplotu jedla vášho dieťaťa, aby ste predišli obareniu.

● **07. ODVÁPŇOVANIE NÁDRŽKY:** aby sa prístroj udržal v čo najlepšom stave, odvápnovanie by sa malo vykonávať pravidelne (najlepšie každý týždeň). Za týmto účelom vložte do nádržky 150 ml vody a octu (pomer 1:1), zatvorte veko a stlačte tlačidlo čistenia. Tekutinu s rozpusteným vodným kameňom vylejte, dôkladne opláchnite čistou vodou a pred opätovným použitím nechajte prirodzene vyschnúť.

● **08. ÚDRŽBA:** Na zníženie usadzovania vodného kameňa používajte iba prevarenú alebo filtrovanú vodu. Pred čistením produkt vyplňte a odpojte napájací kábel. Povrch výrobku utrite mäkkou vlhkou handričkou a nechajte

ho prirodzene vyschnúť. Nečistite výrobok a príslušenstvo korozívnymi čistiacimi prostriedkami. Skladujte na chladnom a suchom mieste, mimo dosahu detí a domácich zvierat. Nevystavujte sa priamemu slnečnému žiareniu alebo vlhkému prostrediu, inak môže dôjsť k vyblednutiu farieb alebo poškodeniu.

● **09. BEZPEČNOSTNÉ OPATRENIA:** Výrobok nie je hračka a je určený len na domáce použitie dospelými osobami. Zariadenie nie je určené na používanie osobami, ktoré nemajú fyzické, zmyslové alebo duševné schopnosti alebo nemajú skúsenosti a znalosti v tejto oblasti. Uchovávajte mimo dosahu detí. Pred použitím sa vždy uistite, že všetky časti zariadenia boli správne nainštalované. Zariadenie by malo byť umiestnené na rovnom a stabilnom povrchu. Nôž musí byť v mixéri správne umiestnený, aby nedošlo k jeho poškodeniu. Pri varení dávajte pozor, aby z mixéra vychádzala para. Na varenie odporúčame používať iba minerálnu vodu a na odvápnenie destilovanú ocot. Neotvárajte kryt misky, keď je spotrebič v prevádzke. Pred kŕmením skontrolujte teplotu jedla vášho dieťaťa, aby ste sa vyhli popáleninám. Zaobchádzajte s horúcimi časťami opatrne. Do ohrievacej nádoby nikdy nedávajte soľ ani iné neodporúčané prísady. Nikdy nenechávajte vodu v nádrži. Po každom použití vyprázdnite nádržku od zvyšnej vody. Po skončení používania, pri čistení alebo pri dotyku s čepelou odpojte zariadenie zo siete. Neopájajte zariadenie ťahaním za kábel. Zariadenie sami neopravujte, nezobrazujte ani neupravujte. Akékoľvek nezrovnalosti je potrebné konzultovať s odborným servisom. Zariadenie neháďte ani neudierajte, aby ste predišli poruche.

● Rozsah výkonu: 220 - 240Vac/50Hz
Výkon: naparovanie 400W + mixovanie 130W

- **01. VARNOST:** pred uporabo izdelka preberite ta uporabniški priročnik in pri uporabi naprave upoštevajte priporočila v njem.
- **02. OPIS NAPRAVE (STRAN 2 - A):**
1. Pokrov posode (polipropilen+PET) / 2. Nadzorna plošča (PMMA) / 3. Podnožje (ABS) / 4. Pokrov posode (polipropilen+PET) / 5. Posoda za mešanje (PCTG) / 6. Ročaj (ABS) / 7. Odstranljivo rezilo (POM+nerjaveče jeklo) / 8. Stoglo za grejte (polipropilen) / 9. Košara za kuhanje na pari (polipropilen) / 10. Lopatica (polipropilen)
- **03. NADZORNI ZASLON (STRAN 2 - B):**
1. Zaslon: prikazuje izbiro funkcije, stanje in čas delovanja / 2. Čiščenje rezervoarja za vodo / 3. Segrevanje mleka ali hrane (pritisnite enkrat za segrevanje mleka; dvakrat za segrevanje hrane) / 4. Kuhanje v pari / 5. Kuhanje v pari in mešanje / 6. Mešanje / 7., 8. Nastavitev temperature/časa / 9. Gumb za vklop: VKLÖP/IZKLÖP
- **04. INFORMACIJE:**
Priporočen čas kuhanja v sopari za vse sestavine, narezane na približno 1,5 cm velike kocke:

Ime izdelka	Voda (ml) zmogljivost	Čas (min) kuhanje	Čas (s) mešanje
jabolko, banana,			
avokado, hruška,	110	15	30
breskev			
buča, brokoli,			
kumare, zelena, šparglji,	150	20	30
grah, cvetača			
sladki krompir, špinača, paradižnik			
Stročji fižol	190	20	30
korenček, krompir			
piščanec, puran	190	25	75
ribe	150	20	60

- **05. PRED UPORABO:**
- Z mešalno posodo lahko kuhate na pari, mešate, kuhate na pari ali mešate.
- Druge funkcije ne bodo delovale.
- Brez posode mešalnika lahko segrejete mleko/hrano in očistite posodo.
- Druge funkcije ne bodo delovale.
- Izбира funkcije: Ko je funkcija izbrana, je ni več mogoče spremeniti. Pritisnite gumb za vklop, da ustavite trenutno funkcijo in izberete drugo.

OPOMBA: naprava se izklopi po 5 minutah neadejavnosti.

- **06. KAKO UPORABLJATI:**
Kuhanje v pari (STRAN 2 - C):
1. Živila narezite na majhne kocke in jih položite v košaro kuhalnika za paro, nato pa vse postavite v posodo mešalnika. Zaklenite posodo za mešanje.
2. Glede na ležjo hrane dodajte vodo v rezervoar in zaprite pokrov.
3. Vključite napravo in izberite funkcijo kuhanja v pari. Z gumboma "+*" nastavite čas in temperaturo.
OPOMBA: Postopek kuhanja s paro se konča, ko zmanjka vode v rezervoarju. Če voda v rezervoarju zmanjka pred iztekom časa, se bo delovanje ustavilo prej. Če hrana ni dobro kuhana, ponovite zgornji postopek.
4. Poparjeno hrano dajte v skledo in preverite temperaturo hrane, da ne opečete otroka

Mešanje (STRAN 2 - D):

1. Rezilo postavite v posodo mešalnika, dodajte kuhano hrano.
 2. Zaprite pokrov in ga zaklenite. Vključite napravo in izberite funkcijo mešanja.
- OPOMBA: Če posoda ni dovolj gladka, jo ponovno premešajte.

Kuhanje na pari in mešanje (STRAN 2 - D):

1. Odprite pokrov mešalnika in vstavite rezilo v posodo.
2. Živilo narezite na majhne koščke in dajte v mešalnik. Zaprite pokrov in zaklenite mešalnik.
3. Napolnite rezervoar z vodo, zaprite pokrov.
4. Vključite napravo, izberite funkcijo kuhanja v pari in mešanja. Čas lahko nastavite s tipko "+*"-.
5. Po parjenju se bo mešanje samodejno začelo.

Segrevanje mleka/hrane (STRAN 2 - E):

- mleko: nosilec za steklenico postavite v rezervoar, v rezervoar za vodo nalijte 150 ml vode, postavite steklenico za mleko, nastavite čas in pritisnite gumb za grejte (do 12 ur)
 - hrana: v rezervoar postavite stojalo za steklenice, rezervoar napolnite s 150 ml vode, postavite posodo s hrano, nato nastavite čas in dvakrat pritisnite gumb za grejte (do 3 ure)
- Opomba: Pred hranjenjem preverite temperaturo otrokove hrane, da preprečite opekline.

- **07. ODSTRANJEVANJE VODNEGA KAMNA IZ REZERVOARJA:** da bi ohranili napravo v najboljšem možnem stanju, je potrebno redno odstranjevanje vodnega kamna (po možnosti vsak teden). To storite tako, da v posodo nalijete 150 ml vode in kisa (razmerje 1:1), zaprete pokrov in pritisnete gumb za čiščenje. Odlijte tekočino z raztopljenim vodnim kamnom, temeljito sperite s čisto vodo in pustite, da se naravno posuši pred ponovno uporabo.

- **08. VZDRŽEVANJE:** Za zmanjšanje nabiranja vodnega kamna uporabljajte samo prekuhano ali filtrirano vodo. Pred čiščenjem izklopite izdelek in izvlecite napajalni kabel. Obrišite površino izdelka z mehko, vlažno krpo in pustite, da se naravno posuši. Izdelka in dodatkov ne čistite z jeklinimi detergentsi. Hraniti na hladnem in suhem mestu, stran od otrok in hišnih ljubimčkov. Izogibajte se izpostavljanju neposredni sončni svetlobi ali vlažnemu okolju, sicer lahko povzročijo bledenje barv ali poškodbe.

- **09. VARNOSTNI UKREPI:** Izdelek ni igrača in je namenjen samo za domačo uporabo odraslim. Naprava ni namenjena uporabi s strani oseb s pomanjkanjem fizičnih, senzoričnih ali mentalnih sposobnosti ali s pomanjkanjem izkušenj in znanja na tem področju. Hraniti izven dosega otrok. Pred uporabo se vedno prepričajte, da so vsi deli naprave pravilno nameščeni. Napravo je treba postaviti na ravno in stabilno površino. Nož mora biti pravilno nameščen v mešalniku, da ga ne poškodujete. Med kuhanjem pazite na paro, ki prihaja iz mešalnika. Priporočamo uporabo samo mineralne vode za kuhanje in destilirani kis za odstranjevanje vodnega kamna. Ne odpirajte pokrova posode, medtem ko aparat deluje. Pred hranjenjem preverite temperaturo otrokove hrane, da preprečite opekline. Z vročimi deli ravnajte previdno. V grlo posodo nikoli ne dajajte soli ali drugih nepriljubljenih sestavin. Nikoli ne puščajte vode v rezervoarju. Po vsaki uporabi iz rezervoarja izpraznite preostalo vodo. Izključite napravo, ko jo nehalte uporabljati, ko jo čistite ali ko se dotikate reza. Naprave ne odključite tako, da povlečete za kabel. Naprave ne popravljajte, razstavljajte ali spreminjajte sami. Za morebitne nepravilnosti se posvetujte s strokovno službo. Naprave ne pazite ali udarjajte, da preprečite okvaro.

- Razpon moči: 220 - 240 Vac 50 Hz
Moč: kuhanje na pari 400W + mešanje 130W

- **01. OHUTUS:** enne toote kasutamist lugege käesolevat kasutusjuhend läbi ja järgige seadme kasutamisel selles sisalduvaid soovitusi.

- **02. SEADMEE KIRJELDUS (LEHT 2 – A):**

1. Paagi kaas (polüpropüleen+PET) / 2. Juhtpaneel (PMMA) / 3. Alus (ABS) / 4. Mahuti kaas (polüpropüleen+PET) / 5. Segamimahuti (PCTG) / 6. Käepide (ABS) / 7. Eemaldatav tera (POM+roostevaba teras) / 8. Soojendusster (polüpropüleen) / 9. Aururook (polüpropüleen) / 10. Spaatel (polüpropüleen)

- **03. JUHTEKRAAN (LEHT 2 – B):**

1. Ekraan: näitab funktsiooni valikut, olekut ja tööaega / 2. Veepaagi puhastamine / 3. Piima või toidu soojendamine (piima soojendamiseks vajutate üks kord; toidu soojendamiseks kaks korda) / 4. Aurutamine / 5. Aurutamine ja segamine / 6. Segamine / 7. 8. Temperatuurikellaaja seadistamine / 9. Tõitenupp: ON/OFF

- **04. ITEAVE:**

Kõigi umbes 1,5 cm kuubikuleks lõigatud koostisosade soovitatav

Tootenimi	Vesi (ml) mahutavus	Aeg (min) kokkamine	Aeg (s) segamine
õun, banaan,			
avokaado, pirn,	110	15	30
virsik			
kõrvits, brokkoli,			
kurk, seller, spargel,	150	20	30
herned, lilkapsas			
bataat, spinat, tomat			
Rohelised oad	190	20	30
porgand, kartul			
kana, kalkun	190	25	75
kala	150	20	60

aurutamisaeg:

- **05. ENNE KASUTAMIST:**

- Blenderpurgiga saate aurutada, blenderdada, aurutada või blenderdada. Muud funktsioonid ei tööta.
- Ilma blenderi purgiga saate piimaloitu soojendada ja paaki puhastada. Muud funktsioonid ei tööta.
- Funktsiooni vaik: kui funktsioon on valitud, ei saa seda muuta. Praeguse funktsiooni peatamiseks ja teise valimiseks vajutate tõitenuppu.

MÄRKUS: seade lülitub välja pärast 5-minutist tegevusetust.

- **06. KUIDAS KASUTADA:**

Aurutamine (LEHT 2 – C):

1. Lõigake toit väikesteks kuubikuteks ja asetage auruti korvi, seejärel asetage kõik blenderi purki. Lukustage segamismõnu.
2. Toidu kaalu põhjal lisage paaki vett ja sulgege kaas.
3. Lülitage seade sisse ja valige aurutamist funktsioon. Seadistage kella-aeg ja temperatuur nuppude "+" / "-" abil.

MÄRKUS: Aurutamisprotsess lõpeb, kui paagis olev vesi saab otsa. Kui paagis olev vesi saab enne aja möödumist otsa, peatub töö varem. Kui toit ei ole hästi küpsunud, korrake üldlootud protsessi.
4. Pange aurutatud toit kaussi ja kontrollige toidu temperatuuri, et vältida lapse põletamist.

Segamine (LEHT 2 – D):

1. Asetage tera segisti purki, lisage keedetud toit.
2. Sulgege kaas ja lukustage. Lülitage seade sisse ja valige segamist funktsioon.

MÄRKUS: Kui roog ei ole piisavalt sile, blenderdada see uuesti.

Aurutamine ja segamine (LK 2 – D):

1. Avage blenderi kaas ja sisestage tera kaussi.
2. Lõika toit väikesteks tükikideks ja pane blenderisse. Sulgege kaas ja lukustage segisti.
3. Täitke paak veega, sulgege kaas.
4. Lülitage seade sisse, valige aurutamise- ja segamist funktsioonid. Kella-aega saab reguleerida "+" / "-" nupuga.
5. Pärast aurutamist algab segamine automaatselt.

Piimaltoidu kuumutamine (LEHT 2 – E):

- piim: asetage pudeliniil paaki, valage veepaaki 150 ml vett, asetage piimapudel, seadke kella-aeg ja vajutage kuumutusnuppu (kuni 12 tundi)
- toit: asetage paaki pudeliniil, täitke paak 150 ml veega, asetage anum toiduga, seejärel määrake aeg ja vajutage kaks korda kuumutusnuppu (kuni 3 tundi)
Märkus: Põletamise vältimiseks kontrollige enne tootmist lapse toidu temperatuuri.

- **07. KATLAKIVI EEMALDAMINE PAAGIST:** seadme parimas võimalikus seisukorras hoidmiseks tuleks kattakivi eemaldada regulaarselt (soovitatavalt iga nädal). Selleks asetage paaki 150 ml vett ja äädikat (suhtega 1:1), sulgege kaas ja vajutage puhastusnuppu. Valage lahustunud kattakiviiga vedelik välja, loputage hoolikalt puhta veega ja laske enne taaskasutamist loomulikult kuivada.

- **08. HOOLDUS:** kattakivi kogunemise vähendamiseks kasutage ainult keedetud või filtreeritud vett. Enne puhastamist lülitage toode välja ja eemaldage toitejuhe. Pühkige toote pind pehme niiske lapiga ja laske sellel

loomulikult kuivada. Ärge puhastage toodet ja tarvikuid soovitatavate puhastusvahenditega. Hoida jahedas, kuivas kohas, eemal lastest ja lemmikloomadest. Vältige kokkupuudet otse päikesevalguse või niiske keskkonnaga, vastasel juhul võib see põhjustada värvi tumumist või kahjustamist.

- **09. ETTEVAATUSABINÕUD:** Toode ei ole märguasi ja on mõeldud ainult täiskasvanutele kodus kasutamiseks. Seade ei ole mõeldud kasutamiseks isikutele, kellel puuduvad füüsilised, sensoorsed või vaimsed võimed või kellel puuduvad selles valdkonnas kogemused ja teadmised. Hoida lastele kätesaamatus kohas. Enne kasutamist veenduge alati, et kõik seadme osad on korralikult paigaldatud. Seade tuleb asetada tasasele ja stabiilsele pinnale. Nuga peab olema segistis õigesti paigaldatud, et vältida selle kahjustamist. Olge toiduvalmistamise ajal ettevaatlik segistist väljuva auru suhtes. Soovitage toiduvalmistamiseks kasutada ainult mineraalvett ja kattakivi eemaldamiseks destilleeritud äädikat. Arge avage kausi kaant, kui seade töötab. Põletuste vältimiseks kontrollige enne tootmist lapse toidu temperatuuri. Käsitsege kuumi osi ettevaatlikult. Ärge kunagi pange kuumutusnõusse soola ega muid mittesooilavaid koostisosi. Ärge kunagi jätke paaki vett. Pärast iga kasutamist tühjendage paak ülejäänud veest. Ühendage seade vooluvõrgust lahti, kui olete selle kasutamise lõpetanud, seda puhastades või tera puudutades. Ärge ühendage seadet lahti juhtimest tõmmates. Arge parandage, võtke lahti ega muulike seadet ise. Kõigi eeskirjade eiramiste korral tuleb konsulteerida professionaalse teenindusega. Ärge kukutage seadet maha ega lööge seada nikke vältimiseks.

- Võimsusvahemik: 220 - 240V ac 50 Hz
Võimsus: aurutamine 400W + segamine 130W

- **01. SAUGA:** prieš naudodami gaminį perskaitykite šį vartotojo vadovą ir naudodami prietaisą vadovaukitės jame pateiktomis rekomendacijomis.
- **02. IRENGINIO APRAŠYMAS (2 PUSL. – A):**
1 Bako dangtis (polipropilenas+PET) / 2. Valdymo skydelis (PMMA) / 3. Pagrindas (ABS) / 4. Talpyklos dangtis (polipropilenas+PET) / 5. Maišymo indas (PCTG) / 6. Rankena (ABS) / 7. Numamas peiliukas (POW+nerūdijantis plienas) / 8. Šildymo stovas (polipropilenas) / 9. Garinimo krepšelis (polipropilenas) / 10. Mentelė (polipropilenas)
- **03. VALDYMO EKRANAS (2 PUSL. – B):**
1. Ekranas: rodo funkcijos pasirinkimą, būsena ir veikimo laiką / 2. Vandens bako valymas / 3. Pieno arba maisto šildymas (paspauskite vieną kartą, kad pašildytumėte pieną; du kartus, kad pašildytumėte maistą) / 4. Garinimas / 5. Garinimas ir maišymas / 6 Maišymas / 7., 8. Temperatūros/laiko nustatymas / 9. Maitinimo mygtukas: ON/OFF
- **04. IINFORMACIJA:**
Rekomenduojamas visų ingredientų, supjaustytų maždaug 1,5 cm kubeliais, garinimo laikas:

Produkto pavadinimas	Vanduo (ml) talpa	Virimo (min) laikas	Laikas (sek.) maišymas
obuoly, bananas,			
avokadas, kriaušė,	110	15	30
persikų			
molūgai, brokoliai,			
agurkai, salierai, šparagai,	150	20	30
žirniai, žiediniai kopūstai			
saldžiosios bulvės, špinatai,			
pomidorai, žaliosios pupelės,	190	20	30
morkos, bulvės			
vištiena, kalakutiena	190	25	75
žuvis	150	20	60

- **05. PRIEŠ NAUDOJANT:**
- Su maišymo indeliu galite virinti garuose, maišyti, garinti arba maišyti. Kitos funkcijos neveiks.
- Be maišytuvo indelio galite pašildyti pieną / maistą ir išvalyti baką. Kitos funkcijos neveiks.
- Funkcijos pasirinkimas: pasirinkus funkciją, jos pakeisti negalima. Paspauskite maitinimo mygtuką, kad sustabdytumėte esamą funkciją ir

pasirinktumėte kitą.
PASTABA: prietaisas išsijungia po 5 minučių neveikimo.

- **06. KAIP NAUDOTI:**
Garinimas (2 PUSL. – C):
1. Supjaustykite maistą mažais kubeliais ir sudėkite į garintuvo krepšelį, tada viską sudėkite į maišytuvo indelį. Uždarykite maišymo indelį.
2. Atsisveigdami į maisto svorį, į baką įpilkite vandens ir uždarykite dangtelį.
3. Įjunkite įrenginį ir pasirinkite garinimo funkciją. Nustatykite laiką ir temperatūrą naudodami "*" / "-" mygtukus.
PASTABA: Garinimo procesas baigsis, kai baka baigsis vanduo. Jei vanduo rezervuare baigiasi nepasibaigus nustatytam laikui, veikimas sustos anksčiau. Jei maistas nėra gerai iškepus, pakartokite aukščiau aprašytą procesą.
4. Sudėkite garuose paruoštą maistą į dubenį ir patikrinkite maisto temperatūrą, kad nenuplikytumėte kūdikio.
- Sumaišymas (2 PUSL. – D):**
1. Įdėkite peiliuką į maišytuvo indelį, sudėkite paruoštą maistą.
2. Uždarykite dangtelį ir užfiksuokite. Įjunkite įrenginį ir pasirinkite maišymo funkciją.
PASTABA: jei patiekalas nėra pakankamai lygus, dar kartą sumaišykite.

- Virimas garuose ir maišymas (2 PUSL. – D):**
- pienas: įdėkite maišytuvo dangtį ir įkiškite mentę į dubenį.
2. Supjaustykite maistą mažais gabalėliais ir sudėkite į trintuvą. Uždarykite dangtį ir užfiksuokite maišytuvą.
3. Užpildykite baką vandens, uždarykite dangtį.
4. Įjunkite įrenginį, pasirinkite garinimo ir maišymo funkcijas. Laiką galima reguliuoti naudojant "*" / "-" mygtuką.
5. Po virimo garuose maišymas prasidės automatiškai.

- Pieno / maisto šildymas (2 PUSL. – E):**
- pienas: įdėkite butelių lentyną į baką, supilkite į vandens bakelį 150 ml vandens, įdėkite pieno buteliuką, nustatykite laiką ir paspauskite šildymo mygtuką (iki 12 valandų)
- maistas: į baką įdėkite butelių lentyną, pripildykite baką 150 ml vandens, įdėkite indą su maistu, tada nustatykite laiką ir du kartus paspauskite šildymo mygtuką (iki 3 valandų)
Pastaba: prieš maitindami patikrinkite kūdikio maisto temperatūrą, kad išvengtumėte nuplikimo.

- **07. TALPYKLOS KALKIŲ ŠALINIMAS:** norint, kad prietaisas būtų kuo geresnės būklės, kalkių šalinimas turi būti atliekamas reguliariai (geriausia kas savaitę). Norėdami tai padaryti, į baką įpilkite 150 ml vandens ir acto (santykiu 1:1), uždarykite dangtį ir paspauskite valymo mygtuką. Išpilkite skystį su ištrupisomis kalkių nuosėdomis, gerai nuplaukite švriu vandeniu ir pakirkite natūraliai išdžiūti prieš pakartotinį naudojimą.

- **08. PRIEŽIŪRA:** norėdami sumažinti kalkių nuosėdų susidarymą, naudokite tik virintą arba filtruotą vandenį. Prieš valydamis išjunkite gaminį ir atjunkite maitinimo laidą. Nuvalykite gaminio paviršių minkšta, drėgna šluoste ir leiskite natūraliai išdžiūti. Nevalykite gaminio ir priedų šerdinčiais valikliais. Laikyti vėsioje, sausoje vietoje, toliau nuo vaikų ir naminių gyvūnelių. Venkite tiesioginių saulės spindulių ar drėgnos aplinkos, nes gali išbūkti arba sugadinti spalvas.
- **09. ATSARGIUMO PRIEMONĖS:** gaminys nėra žaizdas ir skirtas tik suaugusiems naudoti namuose. Prietaisas nėra skirtas naudoti asmenims, neturintiems fizinį, jutiminių ar protinių gebėjimų arba neturintiems patirties ir žinių šioje srityje. Saugoti nuo vaikų. Prieš naudodami visada įsitinkite, kad visos prietaiso dalys yra tinkamai sumontuotos. Prietaisas turi būti pastatytas ant lygus ir stabilaus paviršiaus. Pelis turi būti tinkamai įdėtas į maišytuvą, kad jo nepažeistumėte. Gamindami būkite atsargūs, kad iš mašytuvo sklidina garai. Gaminimo rekomenduojame naudoti tik mineralinį vandenį, o nuskaldinti – distiliuotą actą. Neatidarykite dubens dangčio, kai prietaisas veikia. Prieš maitinimą patikrinkite kūdikio maisto temperatūrą, kad išvengtumėte nudegimų. Atsargiai elkitės su karštomis dalimis. Niekada nedėkite druskos ar kitų nerekomenduojamų ingredientų į šildymo indą. Niekada nepalikite vandens bakelyje. Po kiekvieno naudojimo iš bako ištuštinkite likusį vandenį. Baigę jį naudoti, kai jį valote arba liečiate asmenis, atjunkite jį nuo maitinimo lizdo. Neatjunkite įrenginio traukdami už laido. Nelaisykite, ardykite ir nekeiskite įrenginio patys. Dėl bet kokių pažeidimų reikia pasikonsultuoti su profesionalia tarnyba. Nenumeskite ir nematykite prietaiso, kad išvengtumėte gedimo.

- Galios diapazonas: 220 - 240V/ac 50 Hz
Galia: garinimas 400W + maišymas 130W

- **01. DROŠĪBA:** pirms izstrādājuma lietošanas izlasiet šo lietotāja rokasgrāmatu un ierīces lietošanas laikā ievērojiet tajā ietvertos ieteikumus.

- **02. IERĪCES APRAKSTS (2. LAPA — A):**

1. Tvertnes vāks (polipropilēns+PET) / 2. Vadības panelis (PMMA) / 3. Pamatne (ABS) / 4. Tvertnes vāks (polipropilēns+PET) / 5. Blenderēšanas tvertne (PCTG) / 6. Rokturis (ABS) / 7. Noņemams asmenis (PCOM+nerūstējošais tērauds) / 8. Sildīšanas statīvs (polipropilēns) / 9. Tvaicēšanas grozs (polipropilēns) / 10. Lāpstīna (polipropilēns)

- **03. VADĪBAS EKRĀNS (2. LAPA - B):**

1. Displejs: parāda funkciju izvēli, statusu un darbības laiku / 2. Ūdens tvertnes tīrīšana / 3. Piena vai ēdiena sildīšana (nospiediet vienu reizi, lai uzsilītu pienu; divas reizes, lai uzsilītu ēdenu) / 4. Tvaicēšana / 5. Tvaicēšana un blendēšana / 6. Blendēšana / 7. 8. Temperatūras/laika iestatīšana / 9. Barošanas poga: IESLĒGTS/IZSLĒGTS

- **04. INFORMĀCIJA:**

Ieteicamais tvaicēšanas laiks visām sastāvdaļām, kas sagrieztas aptuveni 1,5 cm kubijus:

Produkta nosaukums	Ūdens (ml) jaudu	Laiks (min) gatavošanas	Laiks (s) sajaukšana
ābolš, banāns,			
avokado, bumbieris,	110	15	30
persiku			
ķirbis, brokoļi,			
gurķi, selerijas, sparģeļi,	150	20	30
zirņi, ziedkāposti			
saldais kartupelis, spināti,			
tomāts, Zaiņš pupiņas	190	20	30
burkāns, kartupelis			
vistas, tītara	190	25	75
zivis	150	20	60

- **05. PIRMS LIETOŠANAS:**

- Ar blenderēšanas burku varat tvaicēt, blendēt, tvaicēt vai blendēt. Citas funkcijas nedarbosies.
- Bez blendera burkas varat uzsilīt pienu/pārtiku un iztīrīt tvertni. Citas funkcijas nedarbosies.
- Funkcijas izvēle: kad funkcija ir atlasīta, to nevar mainīt. Nospiediet barošanas pogu, lai apturētu pašreizējo funkciju un atlasītu citu.

PIEZĪME: ierīce izslēdzas pēc 5 minūšu neaktivitātes.

- **06. KĀ LIETOT:**

Tvaicēšana (2. LAPA — C):

1. Sagrieziet ēdiena mazos kubņos un ievietojiet tvaicētajā grozā, pēc tam ievietojiet visu blendera burkā. Aizveriet blenderēšanas trauku.
2. Ņemot vērā ēdiena svaru, pievienojiet ūdeni tvertnei un aizveriet vāku.
3. Ieslēdziet ierīci un izvēlieties tvaicēšanas funkciju. Iestatiet laiku un temperatūru, izmantojot pogas "+"/"-".

PIEZĪME: Tvaicēšanas process beigsies, kad tvertne beigsies ūdens. Ja ūdens tvertnē ir izsmelts pirms noteiktā laika beigām, darbība tiks pārtraukta agrāk. Ja ēdiena nav labi pagatavots, atkārtējiet iepriekš minēto procesu.

4. Ievietojiet tvaicēto ēdenu bļodā un pārbaudiet ēdiena temperatūru, lai izvairītos no mazuļa apļaucēšanās.

Sajaukšana (2. LAPĀ — D):

1. Ievietojiet asmeni blendera burkā, pievienojiet pagatavoto ēdenu.
2. Aizveriet vāku un noliksējiet to. Ieslēdziet ierīci un atlasiet sajaukšanas funkciju.

PIEZĪME: Ja trauks nav pietiekami gluds, sablenderējiet to vēlreiz.

Tvaicēšana un sajaukšana (2. LAPĀ - E):

1. Atveriet blendera vāku un ievietojiet asmeni bļodā.
2. Sagrieziet ēdiena mazos gabaliņos un ievietojiet to blenderī. Aizveriet vāku un noliksējiet blenderi.
3. Piepildiet tvertni ar ūdeni, aizveriet vāku.
4. Ieslēdziet ierīci, izvēlieties tvaicēšanas un blenderēšanas funkcijas. Laiku var regulēt, izmantojot pogu "+"/"-".
5. Pēc tvaicēšanas blendēšana sāksies automātiski.

Pienalpārtikas sildīšana (2. LAPĀ - E):

- piens: ievietojiet tvertnē pudeli/plauktu, ielejiet ūdens tvertnē 150 ml ūdens, novietojiet piena pudeli, iestatiet laiku un nospiediet sildīšanas pogu (līdz 12 stundām)

- pārtika: ievietojiet tvertnē pudeli/plauktu, piepildiet tvertni ar 150 ml ūdens, novietojiet trauku ar pārtiku, pēc tam iestatiet laiku un divreiz nospiediet sildīšanas pogu (līdz 3 stundām)

Piezīme: Pirms barošanas pārbaudiet mazuļa ēdiena temperatūru, lai izvairītos no apļaucēšanās.

- **07. TVERTNES ATKALĶOŠANA:** lai ierīce būtu pēc iespējas labāka stāvoklī, atkalķošana jāveic regulāri (vēlams katru nedēļu). Lai to izdarītu, tvertnē ievietojiet 150 ml ūdens un etiķa (attiecībā 1:1), aizveriet vāku un nospiediet tīrīšanas pogu. Izlejiet šķidrumu ar izšķīdinājām kalķakmens nogulsēm. rūpīgi noskalojiet ar tīru ūdeni un ļaujiet dabiski nožūt pirms atkārtotas lietošanas.

- **08. APKOPE:** lai samazinātu kalķakmens veidošanos, izmantojiet tikai vārītu vai filtrētu ūdeni. Pirms tīrīšanas izslēdziet izstrādājumu un atvienojiet strāvas

vadu. Noslaukiet izstrādājuma virsmu ar mitru drānu un ļaujiet tai dabiski nožūt. Neļiniet izstrādājumu un piederumus ar kodīgiem mazgāšanas līdzekļiem. Uzglabāt vēsā, sausā vietā, prom no bērniem un mājdzīvniekiem. Izvairieties no liešas saules gaismas vai mitras vides iedarbības, pretējā gadījumā tas var izraisīt krāsas izbalēšanu vai bojājumus.

- **09. PIESARDZĪBAS PASĀKUMI:** produkts nav rotālieta un ir paredzēts lietošanai mājās tikai pieaugušajiem. Ierīce nav paredzēta lietošanai personām, kurām trūkst fizisko, sensoro vai garīgo spēju vai pieredzes un zināšanu šajā jomā. Sargāiet no bērniem. Pirms lietošanas vienmēr pārbaudiet, vai visas ierīces daļas ir pareizi uzstādītas. Ierīce jānovieto uz līdzenas un stabilas virsmas. Nazis blenderī ir jānovieto pareizi, lai to nesabojātu. Gatavošanas laikā uzmanieties no vaika, kas izlīst no blendera. Ēdiena gatavošanai iesakām izmantot tikai minerālūdeni un atkalķošnai destilētu etiķi. Neatveriet bļodas vāku, kamēr ierīce darbojas. Pirms barošanas pārbaudiet bērna ēdiena temperatūru, lai izvairītos no apdegumiem. Uzmanīgi rīkojieties ar karstajām daļām. Nekad neietieciet sildīšanas tvertnē sāli vai citas neieļķas sastāvdaļas. Nekad neatstājiet ūdeni tvertnē. Pēc katras lietošanas iztukšojiet tvertni no atlikušā ūdens. Atvienojiet ierīci no strāvas padeves, kad esat pabeidzis tās lietošanu, tirot to vai pieskaroties asmenim. Neatvienojiet ierīci, velkot aiz vada. Nelabojiet, neizjauciet un nepārveidojiet ierīci pats. Par jebkādiem pārākumiem jānosultājas ar profesionālu servisu. Lai izvairītos no nepareizas darbības, nenometiet ierīci vai nesasietiet to.

- Jaudas diapazons: 220 - 240V/AC 50 Hz
Jauda: tvaicēšana 400W + jaukšana 1300W

- **01. BIZTONSÁG:** a termék használata előtt olvassa el ezt a használati útmutatót, és a készülék használata során kövesse az abban található ajánlásokat.

● 02. ESZKÖZ LEÍRÁSA (2. OLDAL - A):

1. Tartályfedél (polipropilén+PET) / 2. Kezelőpanel (PMMA) / 3. Alap (ABS) / 4. Tartályfedél (polipropilén+PET) / 5. Kevertartály (PCTG) / 6. Fogantyú (ABS) / 7. Kivehető penge (POM+rozsdamentes acél) / 8. Melegítő állvány (polipropilén) / 9. Gőzölő kosár (polipropilén) / 10. Spatula (polipropilén)

● 03. VEZÉRLŐKÉPERNYŐ (2. OLDAL - B):

1. Kjelző: mutatja a funkció kiválasztását, állapotát és működési idejét / 2. A víztartály tisztítása / 3. Tej vagy étel melegítése (egyszeri megnyomás a tej melegítéséhez; kétszer az étel melegítéséhez) / 4. Gőzölés / 5. Gőzölés és keverés / 6. Keverés / 7., 8. Hőmérsékletidő beállítása / 9. Bekapcsoló gomb: BE/KI

● 04. INFORMÁCIÓ:

Javasolt párolási idő az összes hozzávalóhoz kb. 1,5 cm-es kockákra vágva:

Termék név	víz (ml) kapacitás	Idő (perc) főzés	Idő (mp) keverés
alma, banán,			
avokádó, körte,	110	15	30
őszibarack			
sütőtök, brokkoli,			
uborka, zeller, spárga,	150	20	30
borsó, karfiol			
édesburgonya, spenót,			
paradicsom, Zöldbab	190	20	30
sárgarépa, burgonya			
csirke, pulyka	190	25	75
hal	150	20	60

● 05. HASZNÁLAT ELŐTT:

- A keverőedény segítségével gőzölhet, turmixolhat, párolhat vagy turmixolhat. Más funkciók nem működnek.
- A turmix edény nélkül melegítheti a tejet/ételeket és tisztíthatja a tartályt. Más funkciók nem működnek.
- Funkció kiválasztása: A funkció kiválasztása után nem módosítható. Nyomja meg a bekapcsológombot az aktuális funkció leállításához és egy másik kiválasztásához.

MEGJEGYZÉS: a készülék 5 perc inaktivitás után kikapcsol.

● 06. HASZNÁLAT:

Gőzölés (2. OLDAL - C):

1. Vágja fel az ételt kis kockákra, és tegye a párolókosárba, majd tegyen mindent a turmix edényébe. Zárja le a keverőedényt.
2. Az étel súlyától függően öntsön vizet a tartályba, és zárja le a fedelet.
3. Kapcsolja be a készüléket, és válassza ki a gőzölés funkciót. Állítsa be az időt és a hőmérsékletet a "+/-" gombokkal.

MEGJEGYZÉS: A gőzölési folyamat akkor ér véget, ha a tartályból kifogy a víz. Ha a tartályban lévő víz az idő lejártá előtt elfogy, a működés korábban leáll. Ha az étel nem sül meg jól, ismételje meg a fenti eljárást.
4. Tegye a párolt ételt egy tábla, és ellenőrizze az étel hőmérsékletét, hogy elkerülje a baba lefagyását.

Keverés (2. OLDAL - D):

1. Nyissa ki a pengét a turmixedénybe, és tegye bele a főtt ételt.
2. Csúnya le és zárja le a fedelet. Kapcsolja be a készüléket, és válassza ki a keverési funkciót.
MEGJEGYZÉS: Ha az edény nem elég sima, turmixolja újra.

Gőzölés és turmixolás (2. OLDAL - D):

1. - tej: helyezze a palacktartót a tartályba, öntsön 150 ml vizet a víztartályba, helyezze be a tejesüveget, állítsa be az időt és nyomja meg a fűtés gombot (12 óráig)
- étel: tegyen egy palacktartót a tartályba, tölts fel a tartályt 150 ml vízzel, helyezze az edényt étellel, majd állítsa be az időt és nyomja meg kétszer a melegítés gombot (legfeljebb 3 óra)
Megjegyzés: Étetés előtt ellenőrizze a baba ételének hőmérsékletét, hogy elkerülje a lefagyást.

Tejétel melegítése (2. OLDAL - E):

- tej: helyezze a palacktartót a tartályba, öntsön 150 ml vizet a víztartályba, helyezze be a tejesüveget, állítsa be az időt és nyomja meg a fűtés gombot (12 óráig)
- étel: tegyen egy palacktartót a tartályba, tölts fel a tartályt 150 ml vízzel, helyezze az edényt étellel, majd állítsa be az időt és nyomja meg kétszer a melegítés gombot (legfeljebb 3 óra)
Megjegyzés: Étetés előtt ellenőrizze a baba ételének hőmérsékletét, hogy elkerülje a lefagyást.

- **07. A TARTÁLY VÍZKÖMMENTESÍTÉSE:** a készülék lehető legjobb állapotának megőrzése érdekében a vízkörmentesítés rendszeresen (lehetőleg hentele) el kell végezni. Ehhez tegyen 150 ml vizet és ecetet (1:1 arányban) a tartályba, zárja le a fedelet és nyomja meg a tisztítás gombot. Önts ki a folyadékot az oldott vízkövel, alaposan öblítse le tisztá vízzel, és hagyja természetesen megszáradni, mielőtt újra felhasználná.

- **08. KARBANTARTÁS:** A vízkő lerakódásának csökkentése érdekében csak forralt vagy szűrt vizet használjon. Tisztítás előtt kapcsolja ki a terméket, és

húzza ki a tápkábelt. Törölje le a termék felületét puha, nedves ruhával, és hagyja természetesen módon megszáradni. Ne tisztítsa a terméket és a tartozékokat maró hatású tisztítószerekkel. Hűvös, száraz helyen, gyermekektől és háziállatoktól elzárva tárolandó. Kerülje a közvetlen napfénynek vagy párák környezetnek való kitettséget, különben színtelítést vagy károsodást okozhat.

- **09. ÖVINTÉZKEDÉSEK:** A termék nem játék, és csak felnőttek otthoni használatra szánják. A készüléket nem olyan személyek használhatják, akik nem rendelkeznek fizikai, érzékszervi vagy szellemi képességekkel, illetve nem rendelkeznek tapasztalattal és ismeretekkel ezen a területen. Tartsa távol gyermekektől. Használat előtt mindig győződjön meg arról, hogy a készülék minden alkatrésze megfelelően fel van szerelve. A készüléket sima és stabil felületre kell helyezni. A kést helyesen kell elhelyezni a turmixgépben, nehogy megsérüljön. Főzés közben ügyeljen a turmixgépből kilépő gőzre. Főzéshez csak ásványvizet, vízkömentesítéshez desztillált ecetet javasolunk. Ne nyissa fel a tál fedelét, amíg a készülék működik. Étetés előtt ellenőrizze a baba ételének hőmérsékletét, hogy elkerülje az égési sérüléseket. Óvatosan kezelje a forró részeket. Soha ne tegyen sőt vagy más nem ajánlott összekeverőket a fűtőedénybe. Soha ne hagyjon vizet a tartályban. Minden használat után ürítse ki a tartályból a maradék vizet. Húzza ki a készüléket a konnektorból, ha befejezi a használatát, amikor tisztítja, vagy amikor megérinti a pengét. Ne a vezetékét fogva húzza ki a készüléket. Ne javítsa, szerelje szét vagy módosítsa saját maga a készüléket. Bármilyen szabálytalanság esetén forduljon szakemberhez. A meghibásodás elkerülése érdekében ne ejtse le vagy üsse meg a készüléket.

- Teljesítménytartomány: 220 - 240Vac 50 Hz
Teljesítmény: gőzölés 400W + keverés 130W

- **01. SIGURANȚĂ:** citiți acest manual de utilizare înainte de a utiliza produsul și urmați recomandările conținute în acesta atunci când utilizați dispozitivul.

- **02. DESCRIEREA DISPOZITIVULUI (PAGINA 2 - A):**
1. Capac rezervor (polipropilenă+PET) / 2. Panou de comandă (PMMA) / 3. Bază (ABS) / 4. Capac recipient (polipropilenă+PET) / 5. Recipient de amestec (PCTG) / 6. Mâner (ABS) / 7. Lamă detașabilă (POM+oțel inoxidabil) / 8. Suport pentru încălzire (polipropilenă) / 9. Coș pentru abur (polipropilenă) / 10. Spatulă (polipropilenă)

- **03. ECRAN DE CONTROL (PAGINA 2 - B):**
1. Ațișaj: arată selectarea funcției, starea și timpul de funcționare / 2. Curățarea rezervorului de apă / 3. Încălzirea laptelui sau a alimentelor (apăsaj) o dată pentru a încălzi laptele; de două ori pentru a încălzi alimentele) / 4. Aburire / 5. Aburire și amestecare / 6 Amestecare / 7,8. Setarea temperaturii/timpului / 9. Buton de pornire: ON/OFF

- **04. INFORMAȚII:**
Timp de fierbere recomandat pentru toate ingredientele tăiate în cuburi de aproximativ 1,5 cm:

Numele produsului	apă (ml) capacitate	Timp (min) gătit	Timp (sec) amestecare
mere, banane,			
fruct de avocado,	110	15	30
piersică			
dovleac, broccoli,			
castraveți, țelină, sparanghel,	150	20	30
mazăre, conopidă			
cartofi dulci, spanac, roșii			
Fasole verde	190	20	30
morcov, cartof			
pui, curcan	190	25	75
pește	150	20	60

- **05. ÎNAINTE DE UTILIZARE:**
- Cu borcanul de blending puteți aburi, amestecați, aburiți sau amestecați. Alte funcții nu vor funcționa.
- Fără borcanul blenderului, puteți încălzi laptele/măncarea și puteți curăța rezervorul. Alte funcții nu vor funcționa.
- Selectarea funcției: Odată ce o funcție este selectată, aceasta nu poate fi modificată. Apăsajți butonul de pornire pentru a opri funcția curentă și selectați

alta.
NOTĂ: dispozitivul se oprește după 5 minute de inactivitate.

- **06. CUM SE UTILIZEAZĂ:**
Aburire (PAGINA 2 - C):
1. Tăiați mănecarea în cuburi mici și puneți-le în coșul pentru aburi, apoi puneți totul în borcanul blenderului. Închideți borcanul de amestecare.
2. În funcție de greutatea alimentelor, adăugați apă în rezervor și închideți capacul.
3. Porniți dispozitivul și selectați funcția de abur. Setajți ora și temperatura folosind butonul "+/-".
NOTĂ: Procesul de aburire se va termina când apa din rezervor se epuizează. Dacă apa din rezervor este epuizată înainte de expirarea timpului, funcționarea se va opri mai devreme. Dacă mănecarea nu este gătită bine, repetați procesul de mai sus.
4. Pune mănecarea aburită într-un bol și verifică temperatura alimentelor pentru a evita opărirea bebelușului

Amestecare (PAGINA 2 - D):
1. Puneți lama în borcanul blenderului, adăugați mănecarea gătită.
2. Închideți capacul și blocați-l. Porniți dispozitivul și selectați funcția de amestecare.
NOTĂ: Dacă vasul nu este suficient de neted, amestecați-l din nou.

Aburirea și amestecarea (PAGINA 2 - D):
1. Deschideți capacul blenderului și introduceți lama în bol.
2. Tăiați mănecarea în bucăți mici și puneți-o într-un blender. Închideți capacul și blocați blenderul.
3. Umpleți rezervorul cu apă, închideți capacul.
4. Porniți dispozitivul, selectați funcțiile de aburire și amestecare. Ora poate fi reglată folosind butonul "+/-".
5. După abur, amestecarea va începe automat.

Încălzirea laptelui/alimentului (PAGINA 2 - E):
- lapte: puneți suportul pentru sticle în rezervor, turnați 150 ml apă în rezervorul de apă, puneți sticla de lapte, setajți ora și apăsați butonul de încălzire (până la 12 ore)
- alimente: puneți un suport pentru sticle în rezervor, umpleți rezervorul cu 150 ml apă, puneți recipientul cu alimente, apoi setajți ora și apăsați butonul de încălzire de două ori (până la 3 ore)
Notă: Verificați temperatura hranei bebelușului dumneavoastră înainte de hrănire pentru a evita opărirea.

- **07. DETARTAREA REZERVORULUI:** pentru a menține aparatul în cea mai bună stare posibilă, detartarea trebuie efectuată în mod regulat (de preferință în fiecare săptămână). Pentru a face acest lucru, puneți 150 ml de apă și oțet (raport 1:1) în rezervor, închideți capacul și apăsați butonul de curățare. Se toarnă lichidul cu calcar dizolvat, se clătește bine cu apă curată și se lasă să se usuce în mod natural înainte de reutilizare.

- **08. ÎNTREȚINERE:** Pentru a reduce depunerile de calcar, utilizați numai apă fiartă sau filtrată. Înainte de curățare, opriți produsul și deconectați cablul de alimentare. Ștergeți suprafața produsului cu o cârpă moale și umedă și lăsați-l să se usuce în mod natural. Nu curățați produsul și accesoriile cu detergenți corozivi. A se pastra într-un loc răcoros și uscat, departe de copii și animale de companie. Evitați expunerea la lumina directă a soarelui sau la mediul umed, alții pot cauza decolorarea sau deteriorarea culorii.

- **09. PRECAUȚII:** Produsul nu este o jucărie și este destinat utilizării casnice doar de către adulți. Dispozitivul nu este destinat utilizării de către persoane care nu au abilități fizice, senzoriale sau mentale sau lipsă de experiență și cunoștințe în acest domeniu. A nu se lăsa la îndemâna copiilor. Înainte de utilizare, asigurați-vă întotdeauna că toate piesele dispozitivului au fost instalate corect. Dispozitivul trebuie așezat pe o suprafață plană și stabilă. Cuțitul trebuie poziționat corect în blender pentru a evita deteriorarea acestuia. Aveți grijă la aburul care iese din blender în timp ce gătiți. Vă recomandăm să folosiți numai apă minerală pentru gătit și oțet distilat pentru detartare. Nu deschideți capacul bolului în timp ce aparatul funcționează. Verificați temperatura hranei bebelușului înainte de hrănire pentru a evita arsurile. Manipulați piesele fierbinți cu grijă. Nu puneți niciodată sare sau alte ingrediente nerecomandate în recipientul de încălzire. Nu lăsați niciodată apă în rezervor. După fiecare utilizare, golțiți rezervorul de orice apă rămasă. Deconectați dispozitivul când ați terminat de utilizat, când îl curățați sau când atingeți lama. Nu deconectați dispozitivul trăgând de cablu. Nu reparați, dezamblați sau modificați singur dispozitivul. Orice neregulă trebuie consultată cu un serviciu profesionist. Nu scăpați și nu loviți dispozitivul pentru a evita funcționarea defectuoasă.

- Gama de putere: 220 - 240Vac 50 Hz
Putere: abur 400W + amestecare 130W

- **01. БЕЗОПАСНОСТЬ:** прочтите данное руководство пользователя перед использованием продукта и следуйте содержащимся в нем рекомендациям при использовании устройства.
- **02. ОПИСАНИЕ УСТРОЙСТВА (СТР. 2 - А):**
1. Крышка бака (Полипропилен+ПЭТ) / 2. Панель управления (ПММА) / 3. Основание (АБС) / 4. Крышка контейнера (Полипропилен+ПЭТ) / 5. Контейнер для смешивания (РСТГ) / 6. Ручка (АБС) / 7. Съемное лезвие (ПОМ-нержавеющая сталь) / 8. Подставка для подогрева (Полипропилен) / 9. Корзина для приготовления на пару (Полипропилен) / 10. Лопатка (Полипропилен)
- **03. ЭКРАН УПРАВЛЕНИЯ (СТР. 2 - В):**
1. Дисплей: показывает выбор функции, состояние и время работы / 2. Очистка резервуара для воды / 3. Нагрев молока или продуктов (нажмите один раз, чтобы нагреть молоко; дважды, чтобы нагреть пищу) / 4. Приготовление на пару / 5. Приготовление на пару и смешивание / 6. Смешивание / 7..8. Установка температуры/времени / 9. Кнопка питания: ВКЛ/ВЫКЛ.
- **04. ИНФОРМАЦИЯ:**
Рекомендуемое время приготовления на пару всех ингредиентов, нарезанных кубиками примерно 1,5 см:

Наименование товара	Вода (мл) емкость	Время (мин) Готовка	Время (сек) смешивание
яблоко, банан, авокадо, груша, персик	110	15	30
тыква, брокколи, огурец, сельдерей, спаржа, горох, цветная капуста	150	20	30
сладкий картофель, шпинат, помидоры Зеленая фасоль, морковь, картофель	190	20	30
курица, индейка	190	25	75
рыба	150	20	60

- **05. ПЕРЕД ИСПОЛЬЗОВАНИЕМ:**
- С помощью чаши для смешивания вы можете готовить на пару, смешивать, готовить на пару или смешивать. Другие функции работать не будут.

- Без чаши блендера вы можете нагревать молоко/продукты и очищать резервуар. Другие функции работать не будут.
- Выбор функции: после выбора функции ее нельзя изменить. Нажмите кнопку питания, чтобы остановить текущую функцию и выбрать другую. ПРИМЕЧАНИЕ: Устройство выключается через 5 минут бездействия.

- **06. КАК ИСПОЛЬЗОВАТЬ: ПРОПАРИВАНИЕ (СТР. 2 - С):**

1. Нарезать продукты небольшими кубиками и положить в корзину пароварки, затем поместите все в чашу блендера. Закройте чашу для смешивания.
 2. В зависимости от веса продуктов добавьте в резервуар воду и закройте крышку.
 3. Включите прибор и выберите функцию приготовления на пару. Установите время и температуру с помощью кнопок «+»/«-».
- ПРИМЕЧАНИЕ: Процесс пропаривания закончится, когда в резервуаре закончится вода. Если вода в баке закончится до истечения времени, работа прекратится раньше. Если пища приготовлена плохо, повторите опиваний выше процесс.
4. Положите приготовленную на пару пищу в миску и проверьте ее температуру, чтобы не обжечь ребенка.

- **СМЕШИВАНИЕ (СТР. 2 - D):**

1. Поместите нож в чашу блендера, добавьте приготовленные продукты.
 2. Закройте крышку и зафиксируйте ее. Включите устройство и выберите функцию смешивания.
- ПРИМЕЧАНИЕ: Если блюдо получилось недостаточно гладким, перемешайте его еще раз.

- **ПРИГОТОВЛЕНИЕ НА ПАРУ И СМЕШИВАНИЕ (СТР. 2 - D):**

1. Откройте крышку блендера и вставьте лезвие в чашу.
2. Нарезать продукты небольшими кусочками и положить в блендер. Закройте крышку и заблокируйте блендер.
3. Наполните резервуар водой, закройте крышку.
4. Включите прибор, выберите функции приготовления на пару и смешивания. Время можно настроить с помощью кнопки «+»/«-».
5. После приготовления на пару автоматически начнется смешивание.

- **НАГРЕВАНИЕ МОЛОКА/ПРОДУКТОВ (СТР. 2 - E):**

- молоко: поместите решетку для бутылочек в резервуар, налейте в резервуар 150 мл воды, поместите бутылку с молоком, установите время и нажмите кнопку нагрева (до 12 часов).
 - еда: поместите в резервуар подставку для бутылочек, наполните резервуар 150 мл воды, поставьте контейнер с едой, затем установите время и дважды нажмите кнопку нагрева (до 3 часов)
- Примечание: Перед кормлением проверьте температуру еды вашего ребенка, чтобы избежать ожогов.

- **07. УДАЛЕНИЕ НАКИПИ ИЗ БАКА:** чтобы поддерживать устройство в наилучшем состоянии, удаление накипи следует проводить регулярно (желательно каждую неделю). Для этого поместите в резервуар по 150 мл воды и уксуса (соотношение 1:1), закройте крышку и нажмите кнопку очистки. Вылейте кислоту с растворенным известковым налетом, тщательно промойте чистой водой и дайте высохнуть естественным путем перед повторным использованием.

- **08. ТЕХНИЧЕСКОЕ ОБСЛУЖИВАНИЕ:** Чтобы уменьшить образование накипи, используйте только кипяченую или фильтрованную воду. Перед чистой выключите изделие и отсоедините шнур питания. Протрите поверхность изделия мягкой влажной тканью и дайте ему высохнуть естественным путем. Не чистите изделие и аксессуары едкими моющими средствами. Храните в прохладном, сухом месте, вдали от детей и домашних животных. Избегайте воздействия прямых солнечных лучей или влажной среды, в противном случае это может привести к цветению или повреждению цвета.

- **09. МЕРЫ ПРЕДОСТОРОЖНОСТИ:** Изделие не является игрушкой и предназначено только для домашнего использования взрослыми. Устройство не предназначено для использования лицами, у которых отсутствуют физические, сенсорные или умственные способности или недостаток опыта и знаний в этой области. Храните в недоступном для детей месте. Перед использованием всегда проверяйте, что все части устройства установлены правильно. Устройство следует размещать на плоской и устойчивой поверхности. Нож необходимо правильно расположить в блендере, чтобы не повредить его. Будьте осторожны с паром, выходящим из блендера во время приготовления. Мы рекомендуем использовать для приготовления пищи только минеральную воду и дистиллированный уксус для удаления накипи. Не открывайте крышку чаши во время работы прибора. Перед кормлением проверьте температуру еды вашего ребенка, чтобы избежать ожогов. Обращайтесь с горячими деталями осторожно. Никогда не кладите в нагревательный контейнер соль или другие нерекомендованные ингредиенты. Никогда не оставляйте воду в баке. После каждого использования сливайте из резервуара оставшуюся воду. Отключайте устройство от сети, когда заканчиваете его использовать, чистите или прикасаетесь к лезвию. Не отключайте устройство, держа за шнур. Не ремонтируйте, не разбирайте и не модифицируйте устройство самостоятельно. О любых нарушениях следует обращаться в профессиональную службу. Не роняйте и не ударяйте устройство во избежание неисправности.

- Диапазон мощности: 220–240 В переменного тока, 50 Гц.
Мощность: приготовление на пару 400 Вт + смешивание 130 Вт.

- **01. ΑΣΦΑΛΕΙΑ:** διαβάστε αυτό το εγχειρίδιο χρήστη πριν χρησιμοποιήσετε το προϊόν και ακολουθήστε τις συστάσεις που περιέχονται σε αυτό όταν χρησιμοποιείτε τη συσκευή.

- **02. ΠΕΡΙΓΡΑΦΗ ΣΥΣΚΕΥΗΣ (ΣΕΛΙΔΑ 2 - Α):**
1. Κάλυμμα δεξαμενής (Πολυπροπυλένιο+PET) / 2. Πίνακας ελέγχου (PMMA) / 3. Βάση (ABS) / 4. Κάλυμμα δοχείου (Πολυπροπυλένιο+PET) / 5. Δοχείο ανάμειξης (PCTG) / 6. Λαβή (ABS) / 7. Αφαίρουμενη λεπίδα (POM+ αναξιδρωτό σπάλιν) / 8. Σχάρα θέρμανσης (Πολυπροπυλένιο) / 9. Καλάθι αμύγδα (Πολυπροπυλένιο) / 10. Σπάρτα (Πολυπροπυλένιο)

- **03. ΟΘΟΝΗ ΕΛΕΓΧΟΥ (ΣΕΛΙΔΑ 2 - Β):**
1. Οθόνι: δείχνει την επιλογή λειτουργίας, την κατάσταση και τον χρόνο λειτουργίας / 2. Καθαρισμός της δεξαμενής νερού / 3. Ζεστάμα γάλακτος ή φαγητού (πατήστε μία φορά για να ζεστάνετε το γάλα, δύο φορές για να ζεστάνετε το φαγητό) / 4. Μαγειρέμα στον ατμό / 5. Μαγειρέμα στον ατμό με ανάμειξη / 6. Ανάμειξη / 7. 8. Ρύθμιση θερμοκρασίας/χρόνου / 9. Κομπιτί λειτουργίας: ON/OFF

- **04. INFORMATION:**
Συνιστούμε χρόνο στον ατμό για όλα τα υλικά κομμένα σε κύβους περίπου 1,5 cm:

Όνομασία προϊόντος	Νερό (ml) χωρητικότητα	Χρόνος (λεπτά) μαγειρέμα	Χρόνος (δευτ.) ανάμειξη
μήλο, μπανάνα, αβγό, αχλάδι, ροδάκινο	110	15	30
κολοκάθα, μπρόκολο, αγγούρι, σέλινο, σπαράγγια, αρακάς, κουνουπίδι	150	20	30
γλυκοπατάτα, σπανάκι, ντομάτα, Φασολάκια	190	20	30
καρότο, πατάτα	190	25	75
κοτόπουλο, γαλοπούλα	190	25	75
ψάρι	150	20	60

- **05. ΠΡΙΝ ΤΗ ΧΡΗΣΗ:**
- Με το βάζο ανάμειξης μπορείτε να μαγειρέψετε στον ατμό, να ανακατέψετε, να αχνίσετε ή να ανακατέψετε. Άλλες λειτουργίες δεν θα λειτουργήσουν.
- Χωρίς το βάζο του μπλέντερ, μπορείτε να ζεστάνετε γάλα/φαγητό και να καθαρίσετε τη δεξαμενή. Άλλες λειτουργίες δεν θα λειτουργήσουν.
- Επιλογή λειτουργίας: Μόλις επιλεγεί μια λειτουργία, δεν μπορεί να αλλάξει.

Πατήστε το κομπιτί λειτουργίας για να σταματήσετε την τρέχουσα λειτουργία και να επιλέξετε άλλη.
ΣΗΜΕΙΩΣΗ: η συσκευή απενεργοποιείται μετά από 5 λεπτά αδράνειας.

- **06. ΤΡΟΠΟΣ ΧΡΗΣΗΣ:**
Μαγειρέμα στον ατμό (ΣΕΛΙΔΑ 2 - Γ):
1. Κομμάτια το φαγητό σε μικρούς κύβους και βάλτε το στο καλάθι του αμυγδαρίου και μετά τοποθετήστε τα όλα στο βάζο του μπλέντερ. Κλειδώστε το βάζο ανάμειξης.
2. Με το βάζο το βάζος του φαγητού, προσθέστε νερό στη δεξαμενή και κλείστε το καπάκι.
3. Ενεργοποιήστε τη συσκευή και επιλέξτε τη λειτουργία ατμού. Ρυθμίστε την ώρα και τη θερμοκρασία χρησιμοποιώντας τα κομπιτί "+"*"/"-".
ΣΗΜΕΙΩΣΗ: Η διαδικασία ατμού θα τελειώσει όταν τελειώσει το νερό στη δεξαμενή. Εάν το νερό στη δεξαμενή εξαντληθεί πριν από τη λήξη του χρόνου, η λειτουργία θα σταματήσει νωρίτερα. Εάν το φαγητό δεν έχει ψηθεί καλά, επαναλάβετε την παραπάνω διαδικασία.
4. Βάλτε το φαγητό στον ατμό σε ένα μισό και ελέγξτε τη θερμοκρασία του φαγητού για να μην ζεματίσει το μισρό σας

- Ανάμειξη (ΣΕΛΙΔΑ 2 - Δ):**
1. Τοποθετήστε τη λεπίδα στο βάζο του μπλέντερ, προσθέστε μαγειρέμενο φαγητό.
2. Κλείστε το κάλυμμα και κλειδώστε το. Ενεργοποιήστε τη συσκευή και επιλέξτε τη λειτουργία ανάμειξης.
ΣΗΜΕΙΩΣΗ: Εάν το πιάτο δεν είναι αρκετά λείο, ανακατέψτε το ξανά.

- Βραστός στον ατμό και ανάμειξη (ΣΕΛΙΔΑ 2 - Δ):**
1. Ανοίξτε το καπάκι του μπλέντερ και τοποθετήστε τη λεπίδα στο μπλ.
2. Κόψουμε το φαγητό σε μικρά κομμάτια και το βάζουμε στο μπλέντερ. Κλείστε το καπάκι και κλειδώστε το μπλέντερ.
3. Γεμίστε τη δεξαμενή με νερό, κλείστε το καπάκι.
4. Ενεργοποιήστε τη συσκευή, επιλέξτε τις λειτουργίες ατμού και ανάμειξης. Η ώρα μπορεί να ρυθμιστεί χρησιμοποιώντας το κομπιτί "+"*"/"-".
5. Μετά το άμισμα, η ανάμειξη θα ξεκινήσει αυτόματα.

- Θέρμανση γάλακτος/φαγητού (ΣΕΛΙΔΑ 2 - Ε):**
- γάλα: τοποθετήστε τη σχάρα μπουκαλίων στη δεξαμενή, ρίξτε 150 ml νερό στη δεξαμενή νερού, τοποθετήστε τη φιάλη γάλακτος, ρυθμίστε την ώρα και πατήστε το κομπιτί θέρμανσης (έως 12 ώρες)
- φαγητό: τοποθετήστε μια σχάρα για μπουκαλία στη δεξαμενή, γεμίστε τη δεξαμενή με 150 ml νερό, τοποθετήστε το δοχείο με φαγητό και μετά ρυθμίστε την ώρα και πατήστε το κομπιτί θέρμανσης δύο φορές (έως 3 ώρες)
Σημείωση: Ελέγξτε τη θερμοκρασία του φαγητού του μισρού σας πριν το τσίπστε για να αποφεύγετε το ζεμάτισμα.

- **07. ΑΦΑΛΑΤΩΣΗ ΔΕΞΑΜΕΝΗΣ:** για να διατηρείται η συσκευή στην καλύτερη δυνατή κατάσταση, η σφραγίωση θα πρέπει να γίνεται τακτικά (κατά προτίμηση κάθε εβδομάδα). Για να το κάνετε αυτό, τοποθετήστε 150

ml νερό και ζύδι (αναλογία 1:1) στη δεξαμενή, κλείστε το καπάκι και πατήστε το κομπιτί καθαρισμού. Αδειάστε το υγρό με διαλυμένο οξικό, ξεπλύνετε καλά με καθαρό νερό και αφήστε το να στεγνώσει φυσικά πριν το ξαναχρησιμοποιήσετε.

- **08. ΣΥΝΤΗΡΗΣΗ:** Για να μειώσετε τη συσσώρευση αλάτων, χρησιμοποιήστε μόνο βρασμένο ή φιλτραρισμένο νερό. Πριν από τον καθαρισμό, απενεργοποιήστε το προϊόν και αποσυνδέστε το καλώδιο ρεύματος. Σκουπίστε την επιφάνεια του προϊόντος με ένα μαλακό, υγρό πανί και αφήστε το να στεγνώσει φυσικά. Μην καθαρίζετε το προϊόν και τα εξαρτήματα με διαβρωτικά απορρυπαντικά. Φυλάσσετε σε δροσερό, ξηρό μέρος, μακριά από παιδιά και κατοικίδια. Αποφύγετε την έκθεση στο άμεσο ηλιακό φως ή σε υγρό περιβάλλον, διαφορετικά μπορεί να προκαλέσει εξθωρατισμό χρωμάτων ή ζημιά.
- **09. ΠΡΟΦΥΛΑΞΕΙΣ:** Το προϊόν δεν είναι παιχνίδι και προορίζεται για οικιακή χρήση μόνο από ενήλικες. Η συσκευή δεν προορίζεται για χρήση από άτομα που δεν διαθέτουν σωματικές, αισθητηριακές ή νοητικές ικανότητες ή έλλειψη εμπειρίας και γνώσης σε αυτόν τον τομέα. Να φυλάσσεται μακριά από παιδιά. Πριν από τη χρήση, βεβαιωθείτε πάντα ότι όλα τα μέρη της συσκευής έχουν εγκαταστήσει σωστά. Η συσκευή πρέπει να τοποθετείται σε επίπεδη και σταθερή επιφάνεια. Το χαλαρό πρέπει να τοποθετηθεί σωστά στο μπλέντερ για να αποφευχθεί η καυστροφή του. Προσέχετε να βγαίνει ατμός από το μπλέντερ κατά το μαγειρέμα. Συνιστούμε να χρησιμοποιείτε μόνο μεταλλικό νερό για το μαγειρέμα και αποσταμμένο ζύδι για αφαίρεση αλάτων. Μην ανοίγετε το κάλυμμα του μπλ ενώ η συσκευή λειτουργεί. Ελέγξτε τη θερμοκρασία του φαγητού του μισρού σας πριν το τσίπστε για να αποφεύγετε εγκαύματα. Χειρισθείτε τα καυτά μέρη με προσοχή. Μην βάζετε ποτέ αλάτι ή άλλα μη αποστειρωμένα συστατικά στο δοχείο θέρμανσης. Μην αφήνετε ποτέ νερό στη δεξαμενή. Μετά από κάθε χρήση, αδειάστε τη δεξαμενή από το υπόλοιπο νερό. Αποσυνδέστε τη συσκευή όταν τελειώσει η χρήση της, όταν την καθαρίζετε ή όταν αχνίζετε τη λεπίδα. Μην αποσυνδέετε τη συσκευή τροφοδοτών το καλώδιο. Μην επισκευάζετε, αποσυναρμολογείτε ή τροποποιείτε μόνοι σας τη συσκευή. Για τυχόν παρατηρήσεις θα πρέπει να συμβουλευτείτε για μια επαγγελματική υπηρεσία. Μην ρίχνετε η χτυπάτε τη συσκευή για να αποφεύγετε δυσλειτουργία.
- Εύρος ισχύος 220 - 240Vac 50 Hz
Ισχύς ατμός 400W + ανάμειξη 130W

- **01. VEILIGHEID:** lees deze gebruikershandleiding voordat u het product gebruikt en volg de aanbevelingen daarin op bij gebruik van het apparaat.
- **02. BESCHRIJVING VAN HET APPARAAT (PAGINA 2 - A):**
1. Tankdeksel (Polypropyleen+PET) / 2. Bedieningspaneel (PMMA) / 3. Basis (ABS) / 4. Containerdeksel (Polypropyleen+PET) / 5. Mengcontainer (PCTG) / 6. Handgreep (ABS) / 7. Afneembaar mes (POM+roestvrij staal) / 8. Warmhoudrek (Polypropyleen) / 9. Stoommand (Polypropyleen) / 10. Spatel (Polypropyleen)
- **03. BEDIENINGSSCHERM (PAGINA 2 - B):**
1. Display: toont functieselectie, status en gebruikstijd / 2. Watertank reinigen / 3. Melk of voedsel verwarmen (één keer drukken om melk te verwarmen; twee keer om voedsel te verwarmen) / 4. Stomen / 5. Stomen en blenden / 6. Menging / 7,8. Temperatuur/tijd instellen / 9. Aan/uit-knop: AAN/UIT
- **04. INFORMATIE:**
Aanbevolen stoomtijd voor alle ingrediënten in blokjes van ongeveer 1,5 cm:
- **05. VOOR GEBRUIK:**
- Met de mengbeker kun je stomen, blenden, stomen of blenden. Andere functies zullen niet werken.
- Zonder de blenderkan kunt u melk/voedsel verwarmen en de tank reinigen.

Naam product	Water (ml) capaciteit	Tijd (min) koken	Tijd (sec) vermengen
appel, banaan,			
avocado, peer,	110	15	30
perzik			
pompen, broccoli,			
komkommer, selderij, asperges,	150	20	30
erwten, bloemkool			
zoete aardappel, spinazie,			
tomaat, groene bonen	190	20	30
wortel, aardappel			
kip, kalkoen	190	25	75
vis	150	20	60

Andere functies zullen niet werken.

- Functieselectie: Als een functie eenmaal is geselecteerd, kan deze niet meer worden gewijzigd. Druk op de aan/uit-knop om de huidige functie te stoppen en een andere te selecteren.
OPMERKING: het apparaat wordt uitgeschakeld na 5 minuten inactiviteit.

- **06. HOE TE GEBRUIKEN:**
Stomen (PAGINA 2 - C):
1. Snijd het voedsel in kleine blokjes en plaats het in de stoommand. Plaats vervolgens alles in de blenderkan. Vergrendel de mengbeker.
2. Voeg afhankelijk van het gewicht van het voedsel, water toe aan de tank en sluit het deksel.
3. Zet het apparaat aan en selecteer de stoomfunctie. Stel de tijd en temperatuur in met de knoppen "+"/"-".
OPMERKING: Het stoomproces eindigt wanneer het water in de tank op is. Als het water in de tank is opgebruikt voordat de tijd is verstreken, stopt de werking eerder. Als het voedsel niet goed gaar is, herhaal dan het bovenstaande proces.
4. Doe het gestoomde voedsel in een kom en controleer de temperatuur van het voedsel om te voorkomen dat uw baby zich verbrandt

Mengen (PAGINA 2 - d):

- Plaats het mes in de blenderkan en voeg gekookt voedsel toe.
 - Sluit het deksel en vergrendel het. Zet het apparaat aan en selecteer de mengfunctie.
- OPMERKING: Als het gerecht niet glad genoeg is, meng het dan opnieuw.

Stomen en blenden (PAGINA 2 - d):

- Open het blenderdeksel en plaats het mes in de kom.
- Snijd het voedsel in kleine stukjes en doe het in een blender. Sluit het deksel en vergrendel de blender.
- Vul de tank met water, sluit het deksel.
- Zet het apparaat aan, selecteer de functies stomen en blenden. De tijd kan worden aangepast met de knop "+"/"-".
- Na het stomen start het blenden automatisch.

Chaufer les laitilles aliments (PAGE 2 - e):

- lait : placez le casier à bouteilles dans le réservoir, versez 150 ml d'eau dans le réservoir d'eau, placez la bouteille de lait, réglez l'heure et appuyez sur le bouton chauffage (jusqu'à 12 heures)
 - nourriture : placez un casier à bouteilles dans le réservoir, remplissez le réservoir avec 150 ml d'eau, placez le récipient avec de la nourriture, puis réglez l'heure et appuyez deux fois sur le bouton de chauffage (jusqu'à 3 heures)
- Remarque : Vérifiez la température des aliments de votre bébé avant de le nourrir pour éviter les brûlures.

- **07. DÉTARTRAGE DU RÉSERVOIR:** pour conserver l'appareil dans les meilleures conditions possibles, un détartrage doit être effectué régulièrement (de préférence chaque semaine). Pour ce faire, placez 150 ml d'eau et de vinaigre (rapport 1:1) dans le réservoir, fermez le couvercle et appuyez sur le bouton de nettoyage. Videz le liquide avec le calcaire dissous, rincez abondamment à l'eau claire et laissez sécher naturellement avant de réutiliser.

- **08. ENTRETIEN:** Pour réduire l'accumulation de calcaire, utilisez uniquement de l'eau bouillie ou filtrée. Avant le nettoyage, éteignez le produit et débranchez le cordon d'alimentation. Essuyez la surface du produit avec un chiffon doux et humide et laissez-le sécher naturellement. Ne nettoyez pas le produit et les accessoires avec des détergents corrosifs. Conservez dans un endroit frais et sec, loin des enfants et des animaux domestiques. Évitez l'exposition directe au soleil ou à un environnement humide, sinon cela pourrait entraîner une décoloration ou des dommages.
- **09. PRÉCAUTIONS:** Le produit n'est pas un jouet et est destiné à un usage domestique uniquement par des adultes. L'appareil n'est pas destiné à être utilisé par des personnes dépourvues de capacités physiques, sensorielles ou mentales ou manquant d'expérience et de connaissances dans ce domaine. Tenir hors de portée des enfants. Avant utilisation, assurez-vous toujours que toutes les pièces de l'appareil ont été correctement installées. L'appareil doit être placé sur une surface plane et stable. Le couteau doit être correctement positionné dans le mixeur pour éviter de l'abîmer. Faites attention à la vapeur qui sort du mixeur pendant la cuisson. Nous recommandons d'utiliser uniquement de l'eau minérale pour la cuisson et du vinaigre distillé pour le détartrage. N'ouvrez pas le couvercle du bol lorsque l'appareil est en marche. Vérifiez la température des aliments de votre bébé avant de le nourrir pour éviter les brûlures. Manipulez les pièces chaudes avec précaution. Ne mettez jamais de sel ou d'autres ingrédients non recommandés dans le récipient chauffant. Ne laissez jamais d'eau dans le réservoir. Après chaque utilisation, videz le réservoir de toute eau restante. Débranchez l'appareil après l'avoir utilisé, lors du nettoyage ou lorsque vous touchez la lame. Ne débranchez pas l'appareil en tirant sur le cordon. Ne réparez pas, ne démontez pas et ne modifiez pas l'appareil vous-même. Toute irrégularité doit être consultée avec un service professionnel. Ne laissez pas tomber et ne frappez pas l'appareil pour éviter tout dysfonctionnement.
- Plage de puissance : 220 - 240 Vac 50 Hz
Puissance : cuisson vapeur 400W + mixage 1300W

- **01. SÉCURITÉ:** lisez ce manuel d'utilisation avant d'utiliser le produit et suivez les recommandations qu'il contient lors de l'utilisation de l'appareil.
- **02. DESCRIPTION DE L'APPAREIL (PAGE 2 - A):**
1. Couverture du réservoir (Polypropylène-PET) / 2. Panneau de commande (PMMA) / 3. Base (ABS) / 4. Couverture du récipient (Polypropylène-PET) / 5. Récipient de mélange (PCTG) / 6. Poignée (ABS) / 7. Lame amovible (POM+inox) / 8. Grille chauffante (Polypropylène) / 9. Panier vapeur (Polypropylène) / 10. Spatule (Polypropylène)
- **03. ÉCRAN DE CONTRÔLE (PAGE 2 - B):**
1. Écran : affiche la sélection des fonctions, l'état et la durée de fonctionnement / 2. Nettoyage du réservoir d'eau / 3. Chauffer le lait ou les aliments (appuyer une fois pour chauffer le lait ; deux fois pour réchauffer les aliments) / 4. Cuire à la vapeur / 5. Cuire à la vapeur et mélanger / 6. Mélange / 7, 8. Réglage de la température/heure/9. Bouton d'alimentation: ON/OFF
- **04. INFORMATIONS:**
Temps de cuisson vapeur recommandé pour tous les ingrédients coupés en cubes d'environ 1,5 cm :

Nom produit	Eau (ml) capacité	Temps (min) cuisson	Temps (s) mélange
pomme, banane,			
avocat, poire,	110	15	30
pêche			
citrouille, brocoli,			
concombre, céleri, asperges,	150	20	30
petits pois, chou-fleur			
patate douce, épinards,			
tomate, haricots verts	190	20	30
carotte, pomme de terre			
poulet, dinde	190	25	75
poisson	150	20	60

- **05. AVANT UTILISATION:**
- Avec le bol mixeur, vous pouvez cuire à la vapeur, mixer, cuire à la vapeur ou mixer. Les autres fonctions ne fonctionneront pas.
- Sans le bol mixeur, vous pouvez chauffer du lait/des aliments et nettoyer le réservoir. Les autres fonctions ne fonctionneront pas.

- Sélection de fonction : Une fois qu'une fonction est sélectionnée, elle ne peut plus être modifiée. Appuyez sur le bouton d'alimentation pour arrêter le fonctionnement en cours et en sélectionner une autre.
REMARQUE : l'appareil s'éteint après 5 minutes d'inactivité.

● **06. COMMENT UTILISER:**

Cuisson à la vapeur (PAGE 2 - C):

- Coupez les aliments en petits cubes et placez-les dans le panier vapeur, puis placez le tout dans le bol mixeur. Verrouillez le récipient de mixage.
 - En fonction du poids des aliments, ajoutez de l'eau dans le réservoir et fermez le couvercle.
 - Allumez l'appareil et sélectionnez la fonction vapeur. Réglez l'heure et la température à l'aide des boutons "*/".
- REMARQUE : Le processus de cuisson à la vapeur se terminera lorsque l'eau du réservoir sera épuisée. Si l'eau du réservoir est épuisée avant l'expiration du délai, le fonctionnement s'arrêtera plus tôt. Si les aliments ne sont pas bien cuits, répétez le processus ci-dessus.
- Mettez les aliments cuits à la vapeur dans un bol et vérifiez la température des aliments pour éviter de brûler votre bébé

Mélange (PAGE 2 - d):

- Placez la lame dans le bol du mixeur, ajoutez les aliments cuits.
 - Fermez le couvercle et verrouillez-le. Allumez l'appareil et sélectionnez la fonction de mélange.
- REMARQUE : Si le plat n'est pas assez lisse, mixez-le à nouveau.

Cuisson à la vapeur et mixage (PAGE 2 - d):

- Ouvrez le couvercle du mixeur et insérez la lame dans le bol.
- Coupez les aliments en petits morceaux et mettez-les dans un mixeur. Fermez le couvercle et verrouillez le mixeur.
- Remplissez le réservoir d'eau, fermez le couvercle.
- Allumez l'appareil, sélectionnez les fonctions cuisson vapeur et mixage. L'heure peut être réglée à l'aide du bouton "*/".
- Après la cuisson à la vapeur, le mixage démarre automatiquement. Chauffer les laitilles aliments (PAGE 2 - e) :
- lait : placez le casier à bouteilles dans le réservoir, versez 150 ml d'eau dans le réservoir d'eau, placez la bouteille de lait, réglez l'heure et appuyez sur le bouton chauffage (jusqu'à 12 heures)
- nourriture : placez un casier à bouteilles dans le réservoir, remplissez le réservoir avec 150 ml d'eau, placez le récipient avec de la nourriture, puis réglez l'heure et appuyez deux fois sur le bouton de chauffage (jusqu'à 3 heures)
Remarque : Vérifiez la température des aliments de votre bébé avant de le nourrir pour éviter les brûlures.

- **07. DÉTARTRAGE DU RÉSERVOIR:** pour conserver l'appareil dans les meilleures conditions possibles, un détartrage doit être effectué régulièrement (de préférence chaque semaine). Pour ce faire, placez 150 ml d'eau et de vinaigre (rapport 1:1) dans le réservoir, fermez le couvercle et appuyez sur le

bouton de nettoyage. Videz le liquide avec le calcaire dissous, rincez abondamment à l'eau claire et laissez sécher naturellement avant de réutiliser.

- **08. ENTRETIEN:** Pour réduire l'accumulation de calcaire, utilisez uniquement de l'eau bouillie ou filtrée. Avant le nettoyage, éteignez le produit et débranchez le cordon d'alimentation. Essuyez la surface du produit avec un chiffon doux et humide et laissez-le sécher naturellement. Ne nettoyez pas le produit et les accessoires avec des détergents corrosifs. Conservez dans un endroit frais et sec, loin des enfants et des animaux domestiques. Évitez l'exposition directe au soleil ou à un environnement humide, sinon cela pourrait entraîner une décoloration ou des dommages.

- **09. PRÉCAUTIONS:** Le produit n'est pas un jouet et est destiné à un usage domestique uniquement par des adultes. L'appareil n'est pas destiné à être utilisé par des personnes dépourvues de capacités physiques, sensorielles ou mentales ou manquant d'expérience et de connaissances dans ce domaine. Tenir hors de portée des enfants. Avant utilisation, assurez-vous toujours que toutes les pièces de l'appareil ont été correctement installées. L'appareil doit être placé sur une surface plane et stable. Le couteau doit être correctement positionné dans le mixeur pour éviter de l'abîmer. Faites attention à la vapeur qui sort du mixeur pendant la cuisson. Nous recommandons d'utiliser uniquement de l'eau minérale pour la cuisson et le vinaigre distillé pour le détartrage. N'ouvrez pas le couvercle du bol lorsque l'appareil est en marche. Vérifiez la température des aliments de votre bébé avant de le nourrir pour éviter les brûlures. Manipulez les pièces chaudes avec précaution. Ne mettez jamais de sel ou d'autres ingrédients non recommandés dans le récipient chauffant. Ne laissez jamais d'eau dans le réservoir. Après chaque utilisation, videz le réservoir de toute eau restante. Débranchez l'appareil après l'avoir utilisé, lors du nettoyage ou lorsque vous touchez la lame. Ne débranchez pas l'appareil en tirant sur le cordon. Ne réparez pas, ne démontez pas et ne modifiez pas l'appareil vous-même. Toute irrégularité doit être consultée avec un service professionnel. Ne laissez pas tomber et ne frappez pas l'appareil pour éviter tout dysfonctionnement.

- Plage de puissance : 220 - 240 Vac 50 Hz
Puissance : cuisson vapeur 400W + mixage 130W



PL | Zasady postępowania za sprzętem elektrycznym i elektronicznym: Zużytego sprzętu elektrycznego i elektronicznego oraz baterii i akumulatorów nie można łączyć wraz z innymi odpadami. Informuje o tym symbol przekreślonego kosza umieszczonego na opakowaniu produktu. Sprzęt elektryczny i elektroniczny oraz baterie i akumulatory mogą zawierać niebezpieczne substancje, mieszaniny oraz części skladowe szkodliwe dla

środowiska i zdrowia ludzi. Nieprawidłowe obchodzenie się z nimi lub ich uszkodzenie może doprowadzić do uszczerbku na zdrowiu lub zanieczyszczenia środowiska. Prawidłowe obchodzenie się w gospodarstwie domowym ze zużyтым sprzętem elektrycznym i elektronicznym oraz bateriami i akumulatorami pozytywnie przyczynia się do ponownego użycia i odzysku, w tym recyklingu, zużytego sprzętu. Zużyte urządzenia elektryczne oraz baterie i akumulatory można zwrócić w lokalnych punktach selektywnego zbierania odpadów. Dystrybutor obowiązany jest do nieopłatnego odbioru zużytego sprzętu pochodzącego z gospodarstw domowych w punkcie sprzedaży, o ile zużyty sprzęt jest tego samego rodzaju i pełnił te same funkcje co sprzęt sprzedawany. Dystrybutor, dostarczając nowy sprzęt przeznaczony dla gospodarstw domowych, obowiązany jest do nieopłatnego odbioru zużytego sprzętu pochodzącego z gospodarstw domowych w miejscu dostawy tego sprzętu, o ile zużyty sprzęt jest tego samego rodzaju i pełnił te same funkcje co sprzęt dostarczony. Dystrybutor prowadzący jednostkę handlu detalicznego o powierzchni sprzedaży w rozumieniu art. 2 pkt 19 ustawy z dnia 27 marca 2003 r. o planowaniu i zagospodarowaniu przestrzennym wynoszącej co najmniej 400 m² poświęconej sprzedaży sprzętu przeznaczonego dla gospodarstw domowych, jest obowiązany do nieopłatnego przyjęcia w tej jednostce lub w jej bezpośredniej bliskości zużytego sprzętu pochodzącego z gospodarstw domowych, którego żaden z zewnętrznych wymiarów nie przekracza 25 cm, bez konieczności zakupu nowego sprzętu przeznaczonego dla gospodarstw domowych. Produkt został wprowadzony do obrotu po dn. 13 sierpnia 2005 r.

EN | Rules for handling electrical and electronic equipment: Waste electrical and electronic equipment as well as batteries and accumulators cannot be mixed with other waste. This is indicated by the crossed-out bin symbol on the product packaging. Electrical and electronic equipment as well as batteries and accumulators may contain hazardous substances, mixtures and components harmful to the environment and human health. Improper handling or damage may result in health damage or environmental pollution. Proper household handling of waste electrical and electronic equipment and batteries and accumulators positively contributes to the reuse and recovery, including recycling, of waste equipment. Waste electrical and electronic equipment as well as batteries and accumulators can be returned to local selective waste collection points. The distributor is obliged to collect used equipment from households free of charge at the point of sale, provided that the used equipment is of the same type and performed the same functions as the equipment sold. When delivering equipment intended for households to the buyer, the distributor is obliged to collect used equipment from households free of charge at the place of delivery of the equipment, provided that the used equipment is of the same type and performed the same functions as the delivered equipment. A distributor running a retail unit with a sales area within the meaning of Art. 2 point 19 of the Act of March 27, 2003 on spatial planning and development of at least 400 m² devoted to the sale of

equipment intended for households, is obliged to accept waste equipment from households, free of charge, in this unit or in its immediate vicinity, none of the external dimensions exceeds 25 cm, without the need to purchase new household equipment. The product was introduced to the market on August 13, 2005



PL | Skrócona deklaracja zgodności: Producent na wyłączną własną odpowiedzialność oświadcza, że urządzenie MiniChef jest zgodne z dyrektywą Parlamentu Europejskiego i Rady 2014/30/UE z dn. 26 lutego 2014 r. w sprawie harmonizacji ustawodawstw państw członkowskich odnoszących się do kompatybilności elektromagnetycznej, dyrektywą Parlamentu Europejskiego i Rady 2014/35/UE z dnia 26 lutego 2014 r. w sprawie harmonizacji ustawodawstw państw członkowskich odnoszących się do udostępniania na rynku sprzętu elektrycznego przewidzianego do stosowania w określonych granicach napięcia, rozporządzeniem (WE) nr 1935/2004 Parlamentu Europejskiego i Rady z dnia 27 października 2004 r. w sprawie materiałów i wyrobów przeznaczonych do kontaktu z żywnością oraz uchylające dyrektywę 80/590/EWG i 89/109/EWG, rozporządzeniem Komisji (UE) nr 10/2011 z dnia 14 stycznia 2011 r. w sprawie materiałów i wyrobów z tworzyw sztucznych przeznaczonych do kontaktu z żywnością wraz z rozporządzeniem Komisji (UE) 2020/1245 z dnia 2 września 2020 r. w sprawie zmiany i sprostowania rozporządzenia (UE) nr 10/2011 w sprawie materiałów i wyrobów z tworzyw sztucznych przeznaczonych do kontaktu z żywnością, oraz dyrektywą Parlamentu Europejskiego i Rady 2011/65/UE z dnia 8 czerwca 2011 r. w sprawie ograniczenia stosowania niektórych niebezpiecznych substancji w sprzęcie elektrycznym i elektronicznym, wraz z dyrektywą delegowaną Komisji (UE) 2015/863 z dnia 31 marca 2015 r. zmieniająca załącznik II do dyrektywy Parlamentu Europejskiego i Rady 2011/65/UE w odniesieniu do wykazu substancji objętych ograniczeniem. Pełna treść deklaracji zgodności dostępna pod adresem internetowym www.momini.eu/deklaracje

Summary declaration of conformity: The manufacturer declares, under its sole responsibility, that the MiniChef device is in compliance with Directive 2014/30/UE of the European Parliament and of the Council of 26 February 2014 on the harmonization of the laws of the Member States relating to electromagnetic compatibility, Directive 2014/35/UE of the European Parliament and of the Council of 26 February 2014 on the harmonization of the laws of the Member States relating to the making available on the market of electrical equipment intended for use within specified voltage limits, Regulation (EC) No 1935/2004 of the European Parliament and of the Council of 27 October 2004 on materials and articles intended to come into contact with food and repealing Directives 80/590/EEC and 89/109/EEC, Commission Regulation (EU) No 10/2011 of 14 January 2011 on plastic materials and articles intended to come into contact with food, together with Commission Regulation (EU) 2020/1245 of 2 September 2020 amending and correction of Regulation (EU) No 10/2011 on plastic materials and articles intended to come into contact with food, and Directive 2011/65/UE of the European Parliament and of the Council of 8 June 2011 on the restriction of the use of certain

hazardous substances in equipment electrical and electronic equipment, together with Commission Delegated Directive (EU) 2015/863 of 31 March 2015 amending Annex II to Directive 2011/65/UE of the European Parliament and of the Council as regards the list of restricted substances. The full content of the declaration of conformity is available at www.momini.eu/deklaracje

Importer: Beauty Factor Sp. z o.o.
Plac Bankowy 2, 00-095 Warszawa, Polska
Wprowadzowano w Chinach
Model: MiniChef

PL | Więcej informacji o produkcie dostępnych jest na stronie producenta pod adresem:

EN | More information about the product is available on the manufacturer's website at:

DE | Weitere Informationen zum Produkt finden Sie auf der Website des Herstellers unter:

ES | Más información sobre el producto está disponible en el sitio web del fabricante en:

PT | Mais informações sobre o produto estão disponíveis no site do fabricante em:

CZ | Více informací o produktu je k dispozici na stránkách výrobce na adrese:

SK | Viac informáci o produkte je dostupných na webovej stránke výrobcu na adrese:

SL | Več informacij o izdelku je na voljo na spletni strani proizvajalca:

EE | Rohkem teavet toote kohta leiate toote veebisaidil aadressil:

LT | Daugiau informacijos apie produktą rasite gamintojo svetainėje adresu:

LV | Vairāk informācijas par produktu var atrast ražotāja mājaslapā adresē:

HU | A termékről további információkat a gyártó weboldálján találhat az alábbi címen:

RO | Mai multe informații despre produs sunt disponibile pe site-ul producătorului la adresa:

RU | Более подробная информация о продукте доступна на сайте производителя по адресу:

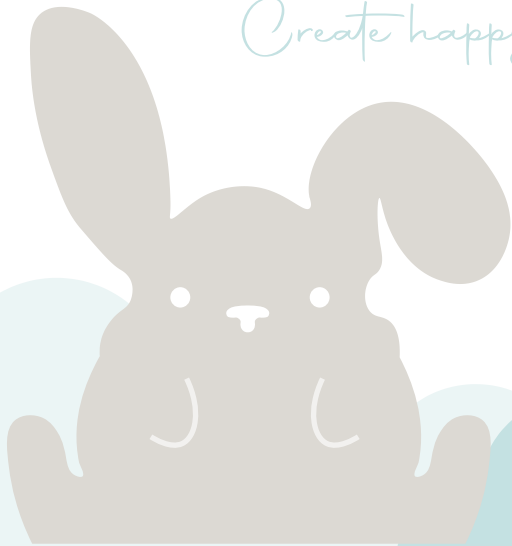
EL | Περισσότερες πληροφορίες σχετικά με το προϊόν διατίθενται στον ιστοτόπο του κατασκευαστή στη διεύθυνση:

SCAN IT



www.momini.eu/do-pobrania

Create happy beginnings



www.momini.eu
contact@momini.eu