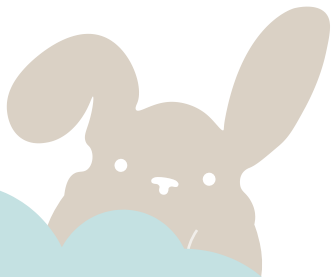


Momini

MilkySilky



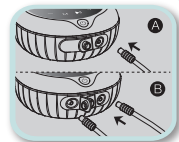
Podwójny laktator elektroniczny
Double electronic breast pump

Instrukcja obsługi
User manual

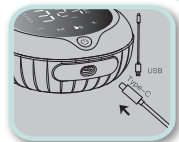
Create happy beginnings



A

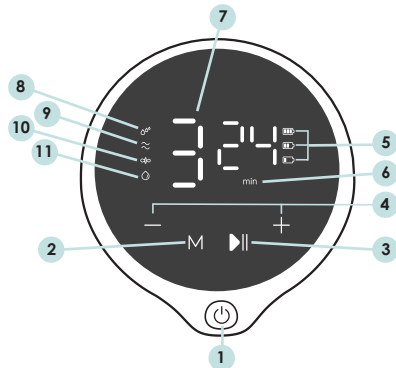


C

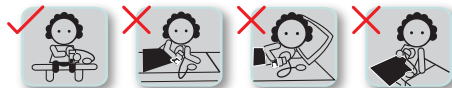
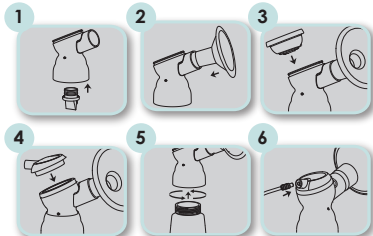


D

B



E



01. BEZPIECZEŃSTWO:

Przed użyciem produktu zapoznaj się z niniejszą instrukcją obsługi i przestrzegaj zaleceń w niej zawartych w trakcie użytkowania urządzenia.

02. OPIS URZĄDZENIA [STRONA 2 - A]:

1. Górna pokrywa (PP) / 2. Membrana (silikon) / 3. Korpus pompy (PP) / 4. Kolnierz (PP/SEBS) / 5. Zawór przeciwwrotny (silikon) / 6. Urządzenie / 7. Pokrywa butelki (PP) / 8. Smoczek (silikon) / 9. Nakrętka (PP) / 10. Butelka (PPSU) / 11. Złącze rurki / 12. Rurka powietrzna (PVC) / 13. Kabel ładowania

03. MONTAŻ LAKTATORA [STRONA 2 - B]:

Umyj ręce i upewnij się, czy urządzenie jest czyste.
1. Włóż zawór przeciwwrotny do korpusu laktatora.
2. Zamocuj kolnierz do korpusu.
3. Włóż membranę do korpusu.
4. Przykręć pokrywę membrany do korpusu.
5. Przykręć butelkę do korpusu.
6. Włóż końcówkę rurki powietrza do portu pokrywy membrany.
7. Przelącznik pojedynczej/podwójnej strony [strona 2-C]: (A) włóż rurkę do jednego gniazda i zablokuj drugie, aby używać pojedynczej pompy; (B) włóż rurki do obu gniazd, aby używać podwójnej pompy.
8. Nie przekraczaj maksymalnej pojemności butelki na mleko. Przepelniona butelka może spowodować wyciek przez otwory w pompce. Wyłącz laktator i opróżnij lub wymień butelkę aby kontynuować ssanie, a nadmiar mleka przechowuj w zamkniętej butelce w lodówce. Po zakończeniu, umyj i wysusz wszystkie nieelektroniczne elementy laktatora.

04. ŁADOWANIE [STRONA 2 - D]:

Przed pierwszym użyciem całkowicie naładuj produkt. Włóż wtyczkę do gniazda typu-C w urządzeniu, a port USB podłącz do komputera lub adaptera. Podczas ładowania urządzenie musi być wyłączone. Migający wskaźnik oznacza, że bateria się ładuje, a stałe świecenie oznacza, że urządzenie jest naładowane. Wtedy należy odłączyć je od zasilania.

05. INSTRUKCJA OBSŁUGI PRZYCIŚKÓW [STRONA 2 - E]:

1. On/Off : długie naciśnięcie, aby włączyć; krótkie naciśnięcie, aby wyłączyć urządzenie.
2. Zmiana faz: urządzenie jest 4-fazowe: masaż, stymulacja, głębokie odciąganie i głębokie odciąganie z podtrzymaniem.
3. Pauza: krótkie naciśnięcie zatrzymuje odciąganie, ponowne naciśnięcie wznowia. Pompa automatycznie wyłączy się po 10 minutach bezczynności.
4. Regulacja mocy ssania: zwiększa lub zmniejsza poziom od 1 do 9
5. Zasilanie: mrugająca dioda oznacza, że urządzenie należy

naładować. Automatyczne wyłączenie następuje, gdy poziom zasilania jest zbyt niski.

6. Timer: automatyczne wyłączenie po 30 minutach.
7. Wyświetlacz poziomów: od 1 do 9.
8. Faza odciągania z podtrzymaniem: 5 lekkich, 1 mocne ssanie
9. Faza masażu: 9 poziomów mocy masażu piersi przed odciąganiem mleka
10. Faza symulacji: dwa krótkie, jedno długie, trzy krótkie, dwa długie ssania.
11. Faza odciągania: stała częstotliwość i siła. Ma łagodny rytm ssania.

06. INSTRUKCJA OBSŁUGI URZĄDZENIA

1. Upewnij się, że wszystkie części laktatora są czyste/wysterylizowane oraz czy urządzenie zostało poprawnie złożone (postępuj zgodnie z instrukcjami zawartymi w tej instrukcji obsługi)
2. Umyj ręce i piersi.
3. Usiądź prosto i lekko pochyl się do przodu. Podczas odciągania utrzymuj prawidłową postawę. NIE leż na boku, NIE możesz przechylać laktatora aby uniknąć cofania się mleka.
4. Ustaw środek kolnierza na brodawce i przyciśnij go do piersi, aby zapewnić regularne ssanie i zapobiec dostawianiu się powietrza.
5. Długie naciśnięcie przycisku startowego pozwala dostosować tryb i poziom ssania zgodnie z Twoimi preferencjami.
UWAGA: Nie napełniaj butelki zbyt dużą ilością mleka, nie przekraczaj maksymalnej pojemności. W takim przypadku wyłącz urządzenie, wymień butelkę lub przelej mleko do innego naczynia.

07. PRZECHOWYWANIE I PODGRZEWANIE MLEKA:

1. Możesz przechowywać odciągnięte mleko w lodówce przez 48 godzin przy temperaturze około 4°C. Podczas jego zamrażania pozostaw przelącznik na górze pojemnika/butelki.
2. Aby zachować wartości odżywcze odciągniętego mleka, można je podgrzać w wodzie o temperaturze 40°C lub użyć podgrzewacza do butelek.
3. Nie rozrażaj zamrożonego odciągniętego mleka w mikrofalówce ani we wrzącej wodzie (uszkodzi to jego wartości odżywcze).

08. INSTRUKCJA STERYLIZACJI:

1. Urządzenia, kabla ładowania, złącza rurki powietrznej nie można myć ani dezynfekować. Jeśli są brudne, wyczyść je miękką ściereczką.
2. Górna pokrywa, rurka powietrzna: jeśli są brudne, wystarczy umyć w wodzie i wysuszyć przed użyciem.
3. Korpus pompy, butelka, pokrywa butelki, nakrętka: można je myć w zmywarce (temperatura nie może przekraczać 90°C). Po oczyszczeniu można je sterylizować za pomocą sterylizatora parowego lub ultrafioletowego, mikrofalówki (umieść części do dezynfekcji w pojemniku lub woreczku do dezynfekcji) lub wrzącej wody (ilość wody nie może być mniejsza niż części do dezynfekcji, a elementy nie mogą bezpośrednio dotykać dna garnka ani metalowych krawędzi).

4. Membrana, kolnierz, smoczek, zawór: są wykonane z silikonu. Ze względu na delikatny materiał, czyść je i płucz delikatnym strumieniem wody. Nie nadają się do pocierania i długotrwałej sterylizacji w wysokiej temperaturze. Inaczej mogą spowodować szybkie starzenie się lub odkształcenie.

09. OSTRZEŻENIA:

1. Wszystkie elementy przed użyciem urządzenia muszą być suche, aby zapobiec uszkodzeniu silnika przez wodę
2. Jeśli produkt nie jest używany przez długi czas, bateria wyczerpie się. Należy go podłączyć do prądu, poczekać, aż ekran zaświeci się, sygnalizując, że jest całkowicie naładowany.
3. Silnik pompy i inne części elektryczne PVC nie mogą być myte ani sterylizowane. Jeśli są brudne, oczyść je i osusz. Upewnij się, że w rurce nie ma kropli wody przed kontynuacją użytkowania.
4. Po sterylizacji membrany proszę ją wysuszyć przed użyciem.
5. Kiedy dioda baterii miga po uruchomieniu, oznacza to, że poziom naładowania jest niewystarczający. Należy ją naładować w odpowiednim czasie.
6. Używaj wyłączenia dołączonego przez producenta kabla ładowania.
7. Podczas odciągania mleka zachowaj prawidłową postawę, nie kładź się na boku.
8. W przypadku problemów z laktacją lub bólu skonsultuj się z lekarzem przed rozpoczęciem korzystania z laktatora.
9. Nie napełniaj butelki po brzygi; może to spowodować wyciek mleka przez boczne otwory korpusu pompy. W przypadku przepelnienia, wyłącz pompę, wymień butelkę na większą i kontynuuj odciąganie.
10. Po odciąganiu, upewnij się, że po wyschnięciu w złączach laktatora nie ma reszek mleka. Jeśli nie musisz karmić dziecka natychmiast, przechowuj mleko w lodówce.
11. Przechowuj produkt w suchym miejscu, w temperaturze pokojowej, poza zasięgiem dzieci. Unikaj bezpośredniego działania promieni słonecznych na produkt. Produkt nie jest zabawką i nie nadaje się do użytku przez dzieci.

• Napięcie: 5V=

Prąd: 1A
Moc: 5W
Pojemność baterii: 3.7 V 2200 mAh
Czas pracy na baterii: 90-110 min

01. SECURITY:

Before using the product, read this user manual and follow the recommendations contained therein when using the device.

02. DEVICE DESCRIPTION [PAGE 2 - A]:

1. Top cover (PP) / 2. Diaphragm (silicone) / 3. Pump body (PP) / 4. Flange (PP/SEBS) / 5. Non-return valve (silicone) / 6. Device / 7. Bottle cap (PP) / 8. Nipple (silicone) / 9. Cap (PP) / 10. Bottle (PPSU) / 11. Tube connector / 12. Air tube (PVC) / 13. Charging cable

03. INSTALLATION OF THE BREAST PUMP [PAGE 2 - B]:

Wash your hands and make sure the device is clean.

1. Insert the non-return valve into the breast pump body.
2. Attach the collar to the body.
3. Insert the membrane into the body.
4. Screw the diaphragm cover to the body.
5. Screw the bottle onto the body.
6. Start the end of the air tube into the diaphragm cover port.
7. Single/Double Side Switch [Side 2-C]: (A) Insert the tube into one slot and lock the other to use single pump; (B) Insert the tubes into both slots to use double pump.
8. Do not exceed the maximum capacity of the milk bottle. An overfilled bottle may cause leaks through the holes in the pump. Turn off the breast pump and empty or replace the bottle to continue suckling, and store any excess milk in a closed bottle in the refrigerator. Once you're done, wash and dry all non-electronic parts of your breast pump.

04. CHARGING [PAGE 2 - D]:

Fully charge the product before first use. Insert the plug into the Type-C socket on your device and connect the USB port to your computer or adapter. The device must be turned off while charging. A flashing light means the battery is charging, and a steady light means the device is charged. Then disconnect them from the power supply.

05. BUTTON OPERATING INSTRUCTIONS [PAGE 2 - E]:

1. On/Off: long press to turn on; short press to turn off the device.
2. Changing phases: the device has 4 phases: massage, stimulation, deep expression and deep expression with support.
3. Pause: short press stops expression, press again to resume. The pump will automatically turn off after 10 minutes of inactivity.
4. Suction power adjustment: increases or decreases level from 1 to 9
5. Power: a flashing LED means that the device needs to be charged. Automatic shutdown occurs when the power level is too low.
6. Timer: automatic shutdown after 30 minutes.
7. Level display: 1 to 9.
8. Sustained expression phase: 5 light, 1 strong suck

9. Massage phase: 9 power levels for breast massage before milk expression
10. Simulation phase: two short, one long, three short, two long sucks.
11. Expression phase: constant frequency and strength. It has a gentle sucking rhythm.

06. DEVICE USER MANUAL

1. Make sure all parts of the breast pump are clean/sterilized and that the device has been assembled correctly (follow the instructions in this user manual)
 2. Wash your hands and breasts.
 3. Sit up straight and lean forward slightly. Maintain good posture while pumping. DO NOT lie on your side; you cannot tilt the breast pump to avoid milk backflow.
 4. Position the center of the collar over your nipple and press it against your breast to ensure regular latching and prevent air from entering.
 5. Long press the start button to adjust the mode and suction level according to your preferences.
- NOTE: Do not fill the bottle with too much milk, do not exceed the maximum capacity. In this case, turn off the device, replace the bottle or pour the milk into another container.

07. STORING AND HEATING MILK:

1. You can store expressed milk in the refrigerator for 48 hours at a temperature of approximately 4°C. When freezing it, leave space at the top of the container/bottle.
2. To preserve the nutritional value of expressed milk, it can be heated in water at 40°C or use a bottle warmer.
3. Do not thaw frozen expressed milk in the microwave or in boiling water (this will damage its nutritional value).

08. STERILIZATION INSTRUCTIONS:

1. The device, charging cable, air tube connector cannot be washed or disinfected. If they are dirty, clean them with a soft cloth.
2. Top cover, air tube: If dirty, just wash in water and dry before use.
3. Pump body, bottle, bottle cover, cap: dishwasher safe (temperature cannot exceed 90°C). After cleaning, they can be sterilized using a steam or ultraviolet sterilizer, microwave (place the parts to be disinfected in a container or disinfection bag) or boiling water (the amount of water cannot be less than the parts to be disinfected, and the parts cannot directly touch the bottom of the pot or metal edge).
4. Diaphragm, collar, nipple, valve: are made of silicone. Due to the delicate material, clean and rinse them with a gentle stream of water. They are not suitable for rubbing and long-term sterilization at high temperatures. Otherwise, they may cause rapid aging or deformation.

09. WARNING:

1. All components must be dry before using the device to prevent water from damaging the engine

2. If the product is not used for a long time, the battery will run out. Plug it in and wait until the screen lights up, indicating that it is fully charged.

3. The pump motor and other PVC electrical parts cannot be washed or sterilized. If they are dirty, clean and dry them. Make sure there are no drops of water in the tube before continuing use.
4. After sterilizing the membrane, please dry it before use.
5. When the battery light flashes after starting, it means the battery level is insufficient. It must be charged in good time.
6. Use only the charging cable provided by the manufacturer.
7. Maintain correct posture when expressing milk, do not lie on your side.
8. If you have problems with lactation or pain, consult your doctor before using the breast pump.
9. Don't fill the bottle to the brim; this may cause milk to leak out of the side holes in the pump body. If it overflows, turn off the pump, replace the bottle with a larger one and continue expressing.
10. After pumping, make sure that there are no milk residues in the parts of the pump after they have dried. If you don't need to feed your baby immediately, store the milk in the refrigerator.
11. Store the product in a dry place, at room temperature, out of the reach of children. Avoid direct sunlight on the product. The product is not a toy and is not suitable for use by children.

● Voltage: 5V \equiv

Current: 1A

Power: 5W

Battery capacity: 3.7V 2200mAh

Battery life: 90-110 minutes



01. SICHERHEIT:

Lesen Sie vor der Verwendung des Produkts diese Bedienungsanleitung und befolgen Sie in darin enthaltenen Empfehlungen bei der Verwendung des Geräts.

02. GERÄTEBESCHREIBUNG [SEITE 2 - A]:

1. Obere Abdeckung (PP) / 2. Membran (Silikon) / 3. Pumpenkörper (PP) / 4. Flansch (PP/SEBS) / 5. Rückschlagventil (Silikon) / 6. Gerät / 7. Flaschenverschluss (PP) / 8. Nippel (Silikon) / 9. Verschluss (PP) / 10. Flasche (PPSU) / 11. Schlauchanschluss / 12. Luftschlauch (PVC) / 13. Ladekabel

03. INSTALLATION DER BRUSTPUMPE [SEITE 2 - B]:

Waschen Sie Ihre Hände und stellen Sie sicher, dass das Gerät sauber ist.

1. Setzen Sie das Rückschlagventil in das Milchpumpegehäuse ein.
2. Befestigen Sie das Halsband am Körper.
3. Führen Sie die Membran in das Gehäuse ein.
4. Schrauben Sie die Membranabdeckung an das Gehäuse.
5. Schrauben Sie die Flasche auf den Körper.
6. Führen Sie das Ende des Luftschlauchs in den Anschluss der Membranabdeckung ein.
7. Einzel-/Doppelseitenschalter [Seite 2-C]: (A) Führen Sie den Schlauch in einen Schütz ein und verriegeln Sie den anderen, um eine Einzelpumpe zu verwenden. (B) Stecken Sie die Schläuche in beide Schütze, um eine Doppelpumpe zu verwenden.
8. Überschreiten Sie nicht das maximale Fassungsvermögen der Milchflasche. Eine überfüllte Flasche kann zu Undichtigkeiten durch die Löcher in der Pumpe führen. Schalten Sie die Milchpumpe aus und entleeren Sie die Flasche oder setzen Sie sie wieder ein, um mit dem Saugen fortzufahren. Überschüssige Milch können Sie in einer geschlossenen Flasche im Kühlschrank aufbewahren. Wenn Sie fertig sind, waschen und trocknen Sie alle nicht elektronischen Teile Ihrer Milchpumpe.

04. LADEN [SEITE 2 - D]:

Laden Sie das Produkt vor dem ersten Gebrauch vollständig auf. Stecken Sie den Stecker in die Typ-C-Buchse Ihres Geräts und verbinden Sie den USB-Anschluss mit Ihrem Computer oder Adapter. Während des Ladevorgangs muss das Gerät ausgeschaltet sein. Ein blinkendes Licht bedeutet, dass der Akku geladen wird, und ein Dauerlicht bedeutet, dass das Gerät aufgeladen ist. Trennen Sie sie anschließend vom Stromnetz.

05. BEDIENUNGSANLEITUNG TASTEN [SEITE 2 - E]:

1. Ein/Aus: Zum Einschalten lange drücken; Kurz drücken, um das Gerät auszuschalten.
2. Phasenwechsel: Das Gerät verfügt über 4 Phasen: Massage, Stimulation, Tiefenaussdruck und Tiefenaussdruck mit Unterstützung.
3. Pause: Kurzes Drücken stoppt den Ausdruck, drücken Sie erneut, um fortzufahren. Die Pumpe schaltet sich nach 10 Minuten Inaktivität

automatisch aus.

4. Einstellung der Saugleistung: Erhöht oder verringert die Stufe von 1 bis 9
5. Stromversorgung: Eine blinkende LED bedeutet, dass das Gerät aufgeladen werden muss. Die automatische Abschaltung erfolgt, wenn die Leistungsstufe zu niedrig ist.
6. Timer: automatische Abschaltung nach 30 Minuten.
7. Level-Anzeige: 1 bis 9.
8. Phase des anhaltenden Ausdrückens: 5 Mal leicht, 1 Mal kräftig saugen
9. Massagephase: 9 Leistungsstufen für die Brustmassage vor dem Abpumpen der Milch
10. Simulationsphase: zwei kurze, ein langer, drei kurze, zwei lange Sauger.
11. Ausdrucksphase: konstante Frequenz und Stärke. Es hat einen sanften Saugrhythmus.

06. GERÄTE-BENUTZERHANDBUCH

1. Stellen Sie sicher, dass alle Teile der Milchpumpe sauber/sterilisiert sind und dass das Gerät korrekt zusammengebaut wurde (befolgen Sie die Anweisungen in dieser Bedienungsanleitung).
2. Waschen Sie Ihre Hände und Brüste.
3. Setzen Sie sich aufrecht hin und beugen Sie sich leicht nach vorne. Behalten Sie beim Pumpen eine gute Körperhaltung bei. Legen Sie sich NICHT auf die Seite. Sie können die Milchpumpe nicht neigen, um einen Milchrückfluss zu vermeiden.
4. Positionieren Sie die Mitte des Kragens über Ihrer Brustwarze und drücken Sie ihn gegen Ihre Brust, um einen regelmäßigen Verschluss zu gewährleisten und das Eindringen von Luft zu verhindern.
5. Drücken Sie lange auf die Starttaste, um den Modus und die Saugstärke nach Ihren Wünschen anzupassen.
6. Positionieren Sie die Flasche nicht mit zu viel Milch und überschreiten Sie nicht die maximale Kapazität. Schalten Sie in diesem Fall das Gerät aus, tauschen Sie die Flasche aus oder füllen Sie die Milch in einen anderen Behälter.

07. LAGERUNG UND ERWÄRMUNG VON MILCH:

1. Abgepumpte Milch können Sie 48 Stunden lang bei einer Temperatur von ca. 4°C im Kühlschrank aufbewahren. Lassen Sie beim Einfrieren oben im Behälter/der Flasche Platz.
2. Um den Nährwert der abgepumpten Milch zu bewahren, kann diese in 40 °C warmem Wasser erhitzt werden oder ein Flaschenwärmer verwendet werden.
3. Tauen Sie gefrorene abgepumpte Milch nicht in der Mikrowelle oder in kochendem Wasser auf (dies beeinträchtigt den Nährwert).

08. STERILISATIONSANWEISUNGEN:

1. Das Gerät, das Ladekabel und der Luftschlauchanschluss können nicht gewaschen oder desinfiziert werden. Wenn sie verschmutzt sind, reinigen Sie sie mit einem weichen Tuch.
2. Obere Abdeckung, Luftschlauch: Bei Verschmutzung einfach mit Wasser abwaschen und vor Gebrauch trocknen.
3. Pumpenkörper, Flasche, Flaschendeckel, Verschluss: spülmaschinenfest

(Temperatur darf 90 °C nicht überschreiten). Nach der Reinigung können sie mit einem Dampf- oder UV-Sterilisator, einer Mikrowelle (legen Sie die zu desinfizierenden Teile in einen Behälter oder einen Desinfektionsbeutel) oder kochendem Wasser (die Wassermenge darf nicht geringer sein als die zu desinfizierenden Teile) sterilisiert werden. Der Boden des Topfes oder die Metallkante darf nicht direkt berührt werden. 4. Membran, Kragen, Nippel, Ventil: bestehen aus Silikon. Aufgrund des empfindlichen Materials reinigen und spülen Sie sie mit einem sanften Wasserstrahl ab. Sie sind nicht zum Reiben und zur Langzeitsterilisation bei hohen Temperaturen geeignet. Andernfalls kann es zu einer schnellen Alterung oder Verformung kommen.

09. WARNUNG:

1. Alle Komponenten müssen vor der Verwendung des Geräts trocken sein, um zu verhindern, dass Wasser den Motor beschädigt
2. Wenn das Produkt längere Zeit nicht verwendet wird, wird der Akku leer. Schließen Sie es an und warten Sie, bis der Bildschirm aufleuchtet und angezeigt, dass es vollständig aufgeladen ist.
3. Der Pumpenmotor und andere elektrische Teile aus PVC können nicht gewaschen oder sterilisiert werden. Wenn sie verschmutzt sind, reinigen und trocknen Sie sie. Stellen Sie vor der weiteren Verwendung sicher, dass sich keine Wassertropfen im Röhrchen befinden.
4. Nachdem Sie die Membran sterilisiert haben, trocknen Sie sie bitte vor der Verwendung.
5. Wenn die Batterieleuchte nach dem Start blinkt, bedeutet dies, dass der Batteriebestand nicht ausreicht. Es muss rechtzeitig aufgeladen werden.
6. Verwenden Sie ausschließlich das vom Hersteller bereitgestellte Ladekabel.
7. Behalten Sie beim Abpumpen der Milch die richtige Haltung bei, legen Sie sich nicht auf die Seite.
8. Wenn Sie Probleme beim Stillen oder Schmerzen haben, konsultieren Sie Ihren Arzt, bevor Sie die Milchpumpe verwenden.
9. Füllen Sie die Flasche nicht bis zum Rand. Dies kann dazu führen, dass Milch aus den seitlichen Löchern im Pumpengehäuse austritt. Wenn es überläuft, schalten Sie die Pumpe aus, ersetzen Sie die Flasche durch eine größere und fahren Sie sie mit dem Abpumpen fort.
10. Stellen Sie nach dem Abpumpen sicher, dass sich nach dem Trocknen keine Milchrückstände in den Teilen der Pumpe befinden. Wenn Sie Ihr Baby nicht sofort füttern müssen, bewahren Sie die Milch im Kühlschrank auf.
11. Bewahren Sie das Produkt an einem trockenen Ort bei Raumtemperatur außerhalb der Reichweite von Kindern auf. Vermeiden Sie direkte Sonneneinstrahlung auf das Produkt. Das Produkt ist kein Spielzeug und nicht für die Verwendung durch Kinder geeignet.

- Spannung: 5V ~~~
- Strom: 1A
- Leistung: 5W
- Batteriekapazität: 3,7 V 2200 mAh
- Akkulaufzeit: 90–110 Minuten



01. SEGURIDAD:

Antes de utilizar el producto, lea este manual de usuario y siga las recomendaciones contenidas en el mismo cuando utilice el dispositivo.

02. DESCRIPCIÓN DEL DISPOSITIVO [PÁGINA 2 - A]:

1. Tapa superior (PP) / 2. Membrana (silicona) / 3. Cuerpo de bomba (PP) / 4. Breda (PP/SEBS) / 5. Válvula antirretorno (silicona) / 6. Dispositivo / 7. Tapa de botella (PP) / 8. Tetina (silicona) / 9. Tapa (PP) / 10. Botella (PPSU) / 11. Conector de tubo / 12. Tubo de aire (PVC) / 13. Cable de carga

03. INSTALACIÓN DEL EXTRACTOR DE LECHE [PÁGINA 2 - B]:

Lávese las manos y asegúrese de que el dispositivo esté limpio.

1. Inserte la válvula antirretorno en el cuerpo del extractor de leche.
2. Fije el collar al cuerpo.
3. Inserte la membrana en el cuerpo.
4. Atornillar la tapa del diafragma al cuerpo.
5. Enrosque la botella al cuerpo.
6. Inserte el extremo del tubo de aire en el puerto de la cubierta del diafragma.
7. Interruptor lateral simple/doble [Lado 2-C]: (A) Inserte el tubo en una ranura y bloquee la otra para usar una bomba única, (B) Inserte los tubos en ambas ranuras para usar la bomba doble.
8. No exceda la capacidad máxima de la botella de leche. Una botella demasiado llena puede provocar fugas a través de los orificios de la bomba. Apague el extractor de leche y vacíe o reemplace el biberón para continuar succionando, y guarde el exceso de leche en un biberón cerrado en el refrigerador. Una vez que haya terminado, lave y seque todas las piezas no electrónicas de su extractor de leche.

04. CARGANDO [PÁGINA 2 - D]:

Cargue completamente el producto antes del primer uso. Inserte el enchufe en el enchufe tipo C de su dispositivo y conecte el puerto USB a su computadora o adaptador. El dispositivo debe estar apagado mientras se carga. Una luz intermitente significa que la batería se está cargando y una luz fija significa que el dispositivo está cargado. Luego desconéctelos de la fuente de alimentación.

05. INSTRUCCIONES DE FUNCIONAMIENTO DEL BOTÓN [PÁGINA 2 - E]:

1. Encendido/Apagado: mantenga presionado para encender; presione brevemente para apagar el dispositivo.
2. Fases cambiantes: el dispositivo tiene 4 fases: masaje, estimulación, expresión profunda y expresión profunda con apoyo.
3. Pausa: una pulsación breve detiene la expresión, pulsa de nuevo para reanudar. La bomba se apagará automáticamente después de

10 minutos de inactividad.

4. Ajuste de la potencia de succión: aumenta o disminuye el nivel de 1 a 9.
5. Encendido: un LED parpadante significa que es necesario cargar el dispositivo. El apagado automático se produce cuando el nivel de potencia es demasiado bajo.
6. Temporizador: apagado automático tras 30 minutos.
7. Visualización de nivel: 1 a 9.
8. Fase de expresión sostenida: 5 succiones ligeras, 1 succión fuerte
9. Fase de masaje: 9 niveles de potencia para el masaje de los senos antes de la extracción de leche
10. Fase de simulación: dos chupadas cortas, una larga, tres cortas y dos largas.
11. Fase de expresión: frecuencia y fuerza constantes. Tiene un ritmo de succión suave.

06. MANUAL DE USUARIO DEL DISPOSITIVO

1. Asegúrese de que todas las piezas del extractor de leche estén limpias/esterilizadas y que el dispositivo se haya ensamblado correctamente (siga las instrucciones de este manual de usuario)
2. Lávese las manos y los senos.
3. Siéntate derecho e inclínate ligeramente hacia adelante. Mantenga una buena postura mientras bombea. NO se acueste de lado, no puede inclinar el extractor de leche para evitar el reflujo de la leche.
4. Coloque el centro del collar sobre su pezón y presiónelo contra su seno para asegurar un agarre regular y evitar que entre aire.
5. Mantenga presionado el botón de inicio para ajustar el modo y el nivel de succión según sus preferencias.

NOTA: No llene el biberón con demasiada leche, no exceda la capacidad máxima. En este caso, apague el dispositivo, reemplace el biberón o vierta la leche en otro recipiente.

07. ALMACENAMIENTO Y CALENTAMIENTO DE LECHE:

1. Puede conservar la leche extraída en el frigorífico durante 48 horas a una temperatura aproximada de 4°C. Al congelarlo dejar espacio en la parte superior del recipiente/botella.
2. Para conservar el valor nutricional de la leche extraída, se puede calentar en agua a 40°C o utilizar un calentabiberones.
3. No descongele la leche extraída congelada en el microondas ni en agua hirviendo (esto dañará su valor nutricional).

08. INSTRUCCIONES DE ESTERILIZACIÓN:

1. El producto, el cable de carga y el conector del tubo de aire no se pueden lavar ni desinfectar. Si están sucias, límpialas con un paño suave.
2. Cubierta superior, tubo de aire: si está sucio, simplemente lávelo con agua y séquelo antes de usarlo.
3. Cuerpo de la bomba, botella, tapa de la botella, tapón: apto para lavavajillas (la temperatura no puede exceder los 90°C). Después de la limpieza, se pueden esterilizar mediante esterilizador a vapor o

ultravioleta, microondas (colocar las piezas a desinfectar en un recipiente o bolsa desinfectante) o agua hirviendo (la cantidad de agua no puede ser inferior a la de las piezas a desinfectar, y las piezas no pueden tocar directamente el fondo de la olla o el borde metálico).

Diaphragma, collarín, tetina, válvula: están fabricados en silicona. Debido al material delicado, límpielos y enjuáguelos con un suave chorro de agua. No son aptos para frotar y esterilizar a largo plazo a altas temperaturas. De lo contrario, pueden provocar un rápido envejecimiento o deformación.

09. ADVERTENCIA:

1. Todos los componentes deben estar secos antes de usar el dispositivo para evitar que el agua dañe el motor.
2. Si el producto no se utiliza durante un período prolongado, la batería se agotará. Conéctalo y espera hasta que la pantalla se encienda, indicando que está completamente cargada.
3. El motor de la bomba y otras piezas eléctricas de PVC no se pueden lavar ni esterilizar. Si están sucios, límpielos y séquelos. Asegúrese de que no queden gotas de agua en el tubo antes de continuar con su uso.
4. Después de esterilizar la membrana, séquela antes de usarla.
5. Cuando la luz de la batería parpadea después de arrancar, significa que el nivel de la batería es insuficiente. Debe cargarse a tiempo.
6. Utilice únicamente el cable de carga proporcionado por el fabricante.
7. Mantenga una postura correcta al extraerse la leche, no se acueste de costado.
8. Si tiene problemas con la lactancia o dolor, consulte a su médico antes de utilizar el extractor de leche.
9. No llenes la botella hasta el borde; Esto puede provocar que la leche se escape por los orificios laterales del cuerpo de la bomba. Si se desborda, apague la bomba, reemplace la botella por una más grande y continúe extrayendo.
10. Después de extraer la leche, asegúrese de que no queden residuos de leche en las piezas del extractor después de que se hayan secado. Si no necesita alimentar a su bebé inmediatamente, guarde la leche en el refrigerador.
11. Almacene el producto en un lugar seco, a temperatura ambiente, fuera del alcance de los niños. Evite la luz solar directa sobre el producto. El producto no es un juguete y no es adecuado para que lo utilicen niños.

● Voltaje: 5V~

Corriente: 1A

Potencia: 5W

Capacidad de la batería: 3.7 V 2200 mAh

Duración de la batería: 90-110 minutos



01. SEGURANÇA:

Antes de utilizar o produto, leia este manual do usuário e siga as recomendações nele contidas ao utilizar o dispositivo.

02. DESCRIÇÃO DO DISPOSITIVO [PÁGINA 2 - A]:

1. Tampa superior (PP) / 2. Diafragma (silicone) / 3. Corpo da bomba (PP) / 4. Flange (PP/SEBS) / 5. Válvula de retenção (silicone) / 6. Dispositivo / 7. Tampa do frasco (PP) / 8. Bocal (silicone) / 9. Tampa (PP) / 10. Frasco (PPSU) / 11. Conector do tubo / 12. Tubo de ar (PVC) / 13. Cabo de carregamento

03. INSTALAÇÃO DA BOMBA DE MAMA [PÁGINA 2 - B]:

Lave as mãos e certifique-se de que o dispositivo esteja limpo.

1. Insira a válvula de retenção no corpo da bomba tira leite.
2. Prenda a coleira ao corpo.
3. Insira a membrana no corpo.
4. Aparafuse a tampa do diafragma ao corpo.
5. Enrosque a garrafa no corpo.
6. Insira a extremidade do tubo de ar na porta da tampa do diafragma.
7. Chave lateral simples/dupla [Lado 2-C]; (A) Insira o tubo em uma ranhura e trave a outra para usar bomba única; (B) Insira os tubos em ambas as ranhuras para usar a bomba dupla.
8. Não exceda a capacidade máxima da garrafa de leite. Uma garrafa cheia demais pode causar vazamentos pelos orifícios da bomba. Desligue a bomba tira leite e esvazie ou substitua a mamadeira para continuar a sugar e guarde o excesso de leite em uma mamadeira fechada na geladeira. Quando terminar, lave e seque todas as peças não eletrônicas da bomba tira leite.

04. CARREGANDO [PÁGINA 2 - D]:

Carregue totalmente o produto antes do primeiro uso. Insira o plugue na tomada Tipo C do seu dispositivo e conecte a porta USB ao seu computador ou adaptador. O dispositivo deve ser desligado durante o carregamento. Uma luz piscando significa que a bateria está carregando e uma luz constante significa que o dispositivo está carregado. Em seguida, desconecte-os da fonte de alimentação.

05. INSTRUÇÕES DE FUNCIONAMENTO DOS BOTÕES [PÁGINA 2 - E]:

1. Ligar/Desligar: pressione e segure para ligar; pressione rapidamente para desligar o dispositivo.
2. Mudança de fases: o aparelho possui 4 fases: massagem, estimulação, expressão profunda e expressão profunda com suporte.
3. Pausa: um toque curto interrompe a expressão, pressione novamente para retomar. A bomba desligará automaticamente após 10 minutos de inatividade.
4. Ajuste da potência de sucção: aumenta ou diminui o nível de 1 a 9
5. Energia: um LED piscando significa que o dispositivo precisa ser

carregado. O desligamento automático ocorre quando o nível de energia está muito baixo.

6. Temporizador: desligamento automático após 30 minutos.
7. Exibição de nível: 1 a 9.
8. Fase de expressão sustentada: 5 níveis, 1 forte sucção
9. Fase de massagem: 9 níveis de potência para massagem nos seios antes da extração do leite
10. Fase de simulação: duas sucções curtas, uma longa, três curtas e duas longas.
11. Fase de expressão: frequência e força constantes. Tem um ritmo de sucção suave.

06. MANUAL DO USUÁRIO DO DISPOSITIVO

1. Certifique-se de que todas as peças da bomba tira leite estejam limpas/esterilizadas e que o dispositivo esteja montado corretamente (siga as instruções deste manual do usuário)
2. Lave as mãos e os seios.
3. Sentar-se direito e incline-se levemente para a frente. Mantenha uma boa postura durante o bombeamento. NÃO se deite de lado, você não pode inclinar a bomba tira leite para evitar o refluxo do leite.
4. Posicione o centro da gola sobre o mamilo e pressione-o contra o seio para garantir um travamento regular e evitar a entrada de ar.
5. Pressione longamente o botão Iniciar para ajustar o modo e o nível de sucção de acordo com suas preferências.

NOTA: Não encha a garrafa com muito leite, não ultrapasse a capacidade máxima. Neste caso, desligue o aparelho, recoloque a mamadeira ou despeje o leite em outro recipiente.

07. ARMAZENAMENTO E AQUECIMENTO DO LEITE:

1. Você pode armazenar o leite ordenhado na geladeira por 48 horas a uma temperatura de aproximadamente 4°C. Ao congelar, deixe espaço na parte superior do recipiente/garrafa.
2. Para preservar o valor nutricional do leite ordenhado, ele pode ser aquecido em água a 40°C ou utilizar um aquecedor de mamadeiras.
3. Não descongele o leite ordenhado congelado no micro-ondas ou em água fervente (isso prejudicará seu valor nutricional).

08. INSTRUÇÕES DE ESTERILIZAÇÃO:

1. O dispositivo, o cabo de carregamento e o conector do tubo de ar não podem ser lavados ou desinfetados. Se estiverem sujos, limpe-os com um pano macio.
2. Tampa superior, tubo de ar: Se estiver sujo, basta lavar com água e seque antes de usar.
3. Corpo da bomba, frasco, tampa do frasco e tampa: laváveis na máquina de lavar louça (a temperatura não pode exceder 90°C). Após a limpeza, podem ser esterilizados em esterilizador a vapor ou ultravioleta, micro-ondas (colocar as peças a serem desinfetadas em recipiente ou saco desinfetante) ou água fervente (a quantidade de água não pode

ser inferior às peças a serem desinfetadas, e as peças não pode tocar diretamente no fundo da panela ou na borda de metal).

4. Diafragma, colar, bico, válvula: são feitos de silicone. Devido ao material delicado, limpe e enxágue com jato suave de água. Eles não são adequados para fricção e esterilização prolongada em altas temperaturas. Caso contrário, podem causar envelhecimento rápido ou deformação.

09. AVISO:

1. Todos os componentes devem estar secos antes de usar o dispositivo para evitar que a água danifique o motor
2. Se o produto não for usado por um longo período, a bateria acabará. Conecte-o e espere até que a tela acenda, indicando que está totalmente carregado.
3. O motor da bomba e outras peças elétricas de PVC não podem ser lavadas ou esterilizadas. Se estiverem sujos, limpe-os e seque-os. Certifique-se de que não haja gotas de água no tubo antes de continuar o uso.
4. Depois de esterilizar a membrana, seque-a antes de usar.
5. Quando a luz da bateria pisca após a partida, significa que o nível da bateria é insuficiente. Deve ser carregado em tempo útil.
6. Use apenas o cabo de carregamento fornecido pelo fabricante.
7. Mantenha a postura correta ao extrair o leite, não deite de lado.
8. Se tiver problemas de lactação ou dor, consulte o seu médico antes de usar a bomba tira leite.
9. Não encha a garrafa até a borda; isso pode fazer com que o leite vazze pelos orifícios laterais do corpo da bomba. Se transbordar, desligue a bomba, substitua o frasco por um maior e continue a extrair.
10. Após a extração, certifique-se de que não haja resíduos de leite nas peças da bomba após a secagem. Se não precisar alimentar seu bebê imediatamente, guarde o leite na geladeira.
11. Armazene o produto em local seco, em temperatura ambiente, fora do alcance das crianças. Evite a luz solar direta sobre o produto. O produto não é um brinquedo e não é adequado para uso por crianças.

Tensão: 5V ~~~~

Atual: 1A

Potência: 5W

Capacidade da bateria: 3,7V 2200mAh

Vida útil da bateria: 90-110 minutos



01. ZABEZPEČENÍ:

Před použitím výrobku si přečtěte tuto uživatelskou příručku a při používání zařízení dodržujte doporučení v ní uvedené.

02. POPIS ZAŘÍZENÍ [STRANA 2 - A]:

1. Horní kryt (PP) / 2. Membrána (silikon) / 3. Těleso čerpadla (PP) / 4. Příruba (PP/SEBS) / 5. Zpětný ventil (silikon) / 6. Zařízení / 7. Uzávěr láhve (PP) / 8. Vsuška (silikonová) / 9. Víčko (PP) / 10. Láhev (PPSU) / 11. Konektor hadičky / 12. Vzduchová hadička (PVC) / 13. Nabíjecí kabel

03. INSTALACE PUSTÍČKY [STRANA 2 - B]:

Umyjte si ruce a ujistěte se, že je zařízení čisté.

1. Vložte zpětný ventil do těla odsávačky mateřského mléka.
2. Připevněte obojek k tělu.
3. Vložte membránu do těla.
4. Přišroubujte kryt membrány k tělu.
5. Našroubujte láhev na tělo.
6. Vložte konec vzduchové trubice do otvoru krytu membrány.
7. Jednostranný/dvoustranný přepínač [strana 2-C]: (A) Vložte hadičku do jednoho slotu a zajistěte druhý, abyste mohli používat jedno čerpadlo; (B) Chcete-li použít dvojité čerpadlo, vložte zkumavky do obou šlěrbin.
8. Nepřekračujte maximální kapacitu láhve na mléko. Přeplněná láhev může způsobit úniky skrz otvory v pumpě. Vypněte odsávačku a vyprázdněte nebo vyměňte lahvičku, abyste mohli pokračovat v sání, a přebytečné mléko skladujte v uzavřené lahvičce v lednici. Jakmile budete hotovi, umyjte a osušte všechny neelektronické části odsávačky.

04. NAČÍTÁNÍ [STRANA 2 - D]:

Před prvním použitím výrobek plně nabijte. Zasuňte zástrčku do zásuvky Type-C na vašem zařízení a připojte port USB k počítači nebo adaptéru. Během nabíjení musí být zařízení vypnuté. Blikající světlo znamená, že se baterie nabíjí, a trvalé světlo znamená, že je zařízení nabíjeno. Poté je odpojte od napájení.

05. NÁVOD K OBSLUZE TLAČÍTKA [STRANA 2 - E]:

1. On/Off: dlouhým stisknutím zapnete; krátkým stisknutím zařízení vypnete.
2. Měnič se fáze: přístroj má 4 fáze: masáž, stimulace, hluboký výraz a hluboký výraz s podporou.
3. Pauza: krátkým stisknutím zastavíte výraz, dalším stisknutím jej obnovíte. Čerpadlo se automaticky vypne po 10 minutách nečinnosti.
4. Nastavení sacího výkonu: zvyšuje nebo snižuje úroveň od 1 do 9 / 5. Napájení: blikající LED dioda znamená, že je třeba zařízení nabít. K automatickému vypnutí dojde, když je úroveň výkonu příliš nízká.

6. Časovač: automatické vypnutí po 30 minutách.
7. Zobrazení úrovně: 1 až 9.
8. Fáze trvalé exprese: 5 lehkých, 1 silné sání
9. Fáze masáže: 9 úrovní výkonu pro masáž prsou před odsáváním mléka
10. Simulační fáze: dvě krátké, jedno dlouhé, tři krátké, dvě dlouhé sání.
11. Fáze vyjádření: konstantní frekvence a síla. Má jemný rytmus sání.

06. UŽIVATELSKÁ PŘÍRUČKA ZAŘÍZENÍ

1. Ujistěte se, že všechny části odsávačky mateřského mléka jsou čisté/sterilizované a že zařízení bylo správně sestaveno (postupujte podle pokynů v této uživatelské příručce)
 2. Umyjte si ruce a prsa.
 3. Posadte se rovně a mírně se předkloňte. Při pumpování udržujte dobré držení těla. NELEŽTE na boku, odsávačku nemůžete naklonit, aby nedošlo ke zpětnému toku mléka.
 4. Umístěte střed límce na bradavku a přitlačte jej k prsu, abyste zajistili pravidelné přichycení a zabránění vnikání vzduchu.
 5. Dlouhým stisknutím tlačítka start upravíte režim a úroveň sání podle vašich preferencí.
- POZNÁMKA:** Neplňte láhev příliš velkými množstvími mléka, nepřekračujte maximální kapacitu. V takovém případě vypněte zařízení, vyměňte láhev nebo nalijte mléko do jiné nádoby.

07. SKLADOVÁNÍ A OHŘÍVÁNÍ MLÉKA:

1. Odsáté mléko můžete skladovat v lednici po dobu 48 hodin při teplotě přibližně 4°C. Při zmrazování ponechejte místo v horní části nádoby/láhve.
2. Pro zachování nutriční hodnoty odsátého mléka je možné ho ohřát ve vodě na 40°C nebo použít ohřivač lahvi.
3. Zmrazené odsáté mléko nerozmrazujte v mikrovlnné troubě ani ve vroucí vodě (poškodí se tím jeho nutriční hodnota).

08. POKYNY PRO STERILIZACI:

1. Zařízení, nabíjecí kabel, konektor vzduchové trubice nelze umýt ani dezinfikovat. Pokud jsou špinavé, očistěte je měkkým hadříkem.
2. Horní kryt, vzduchová trubice: Pokud je znečištěný, před použitím jej pouze omyjte ve vodě a osušte.
3. Tělo pumpy, lahvička, kryt lahvičky, uzávěr: vhodné do myčky (teplota nesmí překročit 90°C). Po vyčištění je lze sterilizovat pomocí párního nebo ultrafialového sterilizátoru, mikrovlnné trouby (části určené k dezinfekci umístěte do nádoby nebo dezinfekčního sáčku) nebo vroucí vodou (množství vody nesmí být menší než části, které mají být dezinfikovány, a součástí se nesmí přímo dotýkat dna hmoce nebo kovového okraje).
4. Membrána, límec, vsuška, ventil: jsou vyrobeny ze silikonu. Vzhledem k jemnému materiálu je čistěte a opláchněte jemným proudem vody. Někdy vhodné pro tření a dlouhodobou sterilizaci při vysokých teplotách. Jinak mohou způsobit rychlé stárnutí nebo deformaci.

09. VAROVÁNÍ:

1. Všechny součásti musí být před použitím zařízení suché, aby voda nepoškočila motor
2. Pokud se výrobek delší dobu nepoužívá, baterie se vybije. Zapojte jej a počkejte, až se rozsvítí obrazovka, což znamená, že je plně nabíjena.
3. Motor čerpadla a další elektrické části z PVC nelze myt ani sterilizovat. Pokud jsou špinavé, vyčistěte je a osušte. Před dalším použitím se ujistěte, že v trubici nejsou žádné kapky vody.
4. Po sterilizaci membránu před použitím vysušte.
5. Když po nastartování bílá kontrolka bliká, znamená to, že úroveň baterie je nedostatečná. Musí být nabíta včas.
6. Používejte pouze nabíjecí kabel dodaný výrobcem.
7. Při odsávání mléka udržujte správné držení těla, neležte si na bok.
8. Pokud máte problémy s laktací nebo bolesti, poraďte se před použitím odsávačky se svým lékařem.
9. Neplňte láhev až po okraj; to může způsobit únik mléka z bočních otvorů v těle pumpy. Pokud přeteče, vypněte pumpu, vyměňte lahvičku za větší a pokračujte v odsávání.
10. Po odsátí se ujistěte, že v částech pumpy po zaschnutí nezůstaly zbytky mléka. Pokud nepotřebujete dítě hned nakrmit, uchovávejte mléko v lednici.
11. Výrobek skladujte v suchu, při pokojové teplotě, mimo dosah dětí. Zabraňte přímému slunečnímu záření na výrobek. Výrobek není hračka a není vhodný pro děti.

● Napětí: 5V---

Proud: 1A

Výkon: 5W

Kapacita baterie: 3,7V 2200mAh

Vydrž baterie: 90-110 minut

01. BEZPEČNOSŤ:

Pred použitím produktu si prečítajte túto používateľskú príručku a pri používaní zariadenia dodržiavajte odporúčania v nej uvedené.

02. POPIS ZARIADENIA [STRANA 2 - A]:

1. Horný kryt (PP) / 2. Membrána (silikón) / 3. Teleso čerpadla (PP) / 4. Príruba (PP/SEBS) / 5. Spätný ventil (silikón) / 6. Zariadenie / 7. Uzáver flaše (PP) / 8. Vsvuka (silikónová) / 9. Uzáver (PP) / 10. Flaša (PPSU) / 11. Konektor na hadičku / 12. Vzduchová hadička (PVC) / 13. Kábel na nabíjanie

03. INŠTALÁCIA ODSÁVAČKY [STRANA 2 - B]:

Umyte si ruky a uistite sa, že je zariadenie čisté.

1. Vložte spätný ventil do tela odsávačky mlieka.
2. Pripevnite obojek k telu.
3. Vložte membránu do tela.
4. Priskrutkujte kryt membrány k telu.
5. Naskrutkujte flašu na telo.
6. Vložte koniec vzduchovej trubice do otvoru krytu membrány.
7. Prepínač na jednej/dvojitel strane [strana 2-C]; (A) Vložte hadičku do jedného otvoru a zaistite druhý, aby ste mohli použiť jednu pumpu; (B) Ak chcete použiť dvojitú pumpu, vložte hadičky do oboch otvorov.
8. Neprekračujte maximálnu kapacitu flaše na mlieko. Preplnená flaša môže spôsobiť úniky cez otvory v pumpe. Vypnite odsávačku mlieka a vyprázdňte alebo vymeňte flašu, aby ste mohli pokračovať v saní, a prebytočné mlieko skladujte v uzavretej flaši v chladničke. Po dokončení umyte a osušte všetky neelektronické časti odsávačky mlieka.

04. NAČÍTANIE [STRANA 2 - D]:

Pred prvým použitím výrobok úplne nabite. Zasuňte zástrčku do zásuvky Type-C na vašom zariadení a pripojte USB k počítaču alebo adaptéru. Počas nabíjania musí byť zariadenie vypnuté. Blikajúce svetlo znamená, že batéria sa nabíja, a trvalé svetlo znamená, že zariadenie je nabité. Polom ich odpojte od napájania.

05. NÁVOD NA OBSLUHU TLAČIDLA [STRANA 2 - E]:

1. On/Off: dlhým stlačením zapnete; krátkym stlačením zariadenie vypnete.
2. Meniace sa fázy: prístroj má 4 fázy: masáž, stimulácia, hlboké vyjadrenie a hlboké vyjadrenie s podporou.
3. Pauza: krátkym stlačením zastavíte prejav, opätovným stlačením ho obnovíte. Čerpadlo sa automaticky vypne po 10 minútach nečinnosti.
4. Nastavenie sacieho výkonu: zvyšuje alebo znižuje úroveň od 1 do 9
5. Napájanie: blikajúca LED dióda znamená, že je potrebné zariadenie nabíť. Automatické vypnutie nastane, keď je úroveň výkonu príliš nízka.

6. Časovač: automatické vypnutie po 30 minútach.
7. Zobrazenie úrovne: 1 až 9.
8. Fáza trvalej expresie: 5 ľahkých, 1 silné sanie
9. Fáza masáže: 9 stupňov výkonu pre masáž prsníkov pred odsatím mlieka
10. Simulačná fáza: dve krátke, jedno dlhé, tri krátke, dve dlhé sania.
11. Fáza vyjadrovania: konštantná frekvencia a sila. Má jemný sací rytmus.

06. NÁVOD NA POUŽÍVANIE ZARIADENIA

1. Uistite sa, že všetky časti odsávačky sú čisté/sterilizované a že zariadenie bolo správne zostavené (postupujte podľa pokynov v tomto návode na použitie)
 2. Umyte si ruky a prsia.
 3. Posadte sa vzpriamene a mieme sa predkloňte. Pri pumpovaní udržujte dobré držanie tela. NELEŽTE na boku, odsávačka nemôže ležieť na boku, aby ste zabránili spätnému toku mlieka.
 4. Umiestnite stred goliera na bradavku a priložte ho k prsiam, aby ste zabezpečili pravidelné prisatie a zabránili vniknutiu vzduchu.
 5. Dlhým stlačením tlačidla štart nastavte režim a úroveň nasávania podľa vašich preferencií.
- POZNÁMKA:** Nepíšte flašu príliš veľkým množstvom mlieka, neprekračujte maximálnu kapacitu. V takom prípade vypnite prístroj, vymeňte flašu alebo nalejte mlieko do inej nádoby.

07. SKLADOVANIE A OHRIEVANIE MlieKA:

1. Odsaté mlieko môžete uchovávať v chladničke 48 hodín pri teplote približne 4°C. Pri zmrazovaní nechajte priestor v homej časti nádoby/flaše.
2. Pre zachovanie nutričnej hodnoty odsátého mlieka je možné ho zohriať vo vode s teplotou 40°C alebo použiť ohrievač na flaše.
3. Zmrazené odsaté mlieko nerozmrazujte v mikrovlnnej rúre ani vo vriacej vode (poškodí sa tým jeho nutričná hodnota).

08. NÁVOD NA STERILIZÁCIU:

1. Zariadenie, nabíjaci kábel, konektor vzduchovej trubice nemožno umývať ani dezinfikovať. Ak sú špinavé, očistite ich mäkkou handričkou.
2. Horný kryt, vzduchová trubica: Ak je znečistený, pred použitím ho len umyte vo vode a vysušte.
3. Telo pumpy, flaša, kryt flaše, uzáver: vhodné do umývačky riadu (teplota nesmie prekročiť 90°C). Po vyčistení ich možno sterilizovať pamým alebo ultrafialovým sterilizátorom, mikrovlnnou rúrou (časť, ktoré sa majú dezinfikovať, vložte do nádoby alebo dezinfekčného vrečka) alebo vriacou vodou (množstvo vody nemôže byť menšie ako časť, ktoré sa majú dezinfikovať, a časť sa nemôže priamo dotýkať dna hmca alebo kovového okraja).
4. Membrána, golier, cumlík, ventil: sú vyrobené zo silikónu. Vďaka jemnému materiálu ich očistite a opláchnite jemným prúdom vody. Nie

sú vhodné na potieranie a dlhodobú sterilizáciu pri vysokých teplotách. V opačnom prípade môžu spôsobiť rýchle starnutie alebo deformáciu.

09. UPOZORNENIE:

1. Všetky komponenty musia byť pred použitím zariadenia suché, aby voda nepoškodila motor
2. Ak sa výrobok dlhší čas nepoužíva, batéria sa vybijie. Zapojte ho a počkajte, kým sa rozsvieti obrazovka, čo znamená, že je plne nabitý.
3. Motor pumpy a iné elektrické časti z PVC nemožno umývať ani sterilizovať. Ak sú špinavé, vyčistite ich a osušte. Pred ďalším používaním sa uistite, že v skúmavke nie sú žiadne kvapky vody.
4. Po sterilizácii membránu pred použitím vyčistite.
5. Keď po naštartovaní bliká kontrolka batérie, znamená to, že úroveň nabitia batérie je nedostatočná. Musí sa nabíť včas.
6. Používajte iba nabíjaci kábel dodaný výrobcom.
7. Pri odsávaní mlieka udržujte správne držanie tela, neleďte na boku.
8. Ak máte problémy s laktáciou alebo bolesťami, pred použitím odsávačky sa poraďte so svojim lekárom.
9. Nenapájajte flašu až po okraj: môže to spôsobiť únik mlieka z bočných otvorov v tele pumpy. Ak prelečie, vypnite pumpu, vymeňte flašu za väčšiu a pokračujte v odsávaní.
10. Po odsatí sa uistite, že v častiach pumpy po vyschnutí nezostali žiadne zvyšky mlieka. Ak nepotrebuje dieťa ihneď nakmiť, uchovávajte mlieko v chladničke.
11. Výrobok skladujte na suchom mieste, pri izbovej teplote, mimo dosahu detí. Zabráňte priamemu slnečnému žiareniu na produkt. Výrobok nie je hračka a nie je vhodný pre deti.

• Napätie: 5V----

Prúd: 1A

Výkon: 5W

Kapacita batérie: 3,7V 2200mAh

Výdrž batérie: 90-110 minút



01. VARNOST:

Pred uporabo izdelka preberite ta uporabniški priročnik in pri uporabi naprave upoštevajte priporočila v njem.

02. OPIS NAPRAVE [STRAN 2 - A]:

1. Zgornji pokrov (PP) / 2. Membrana (silikon) / 3. Telo črpalke (PP) / 4. Priročnica (PP/SEBS) / 5. Nepovratni ventil (silikon) / 6. Naprava / 7. Pokrov steklenice (PP) / 8. Nastavek (silikon) / 9. Pokrovček (PP) / 10. Steklenička (PPSU) / 11. Priključek cevi / 12. Cev za zrak (PVC) / 13. Polnilni kabel

03. NAMESTITEV PRSNE ČRPALKE [STRAN 2 - B]:

Umyjte si roke in se prepričajte, da je naprava čista.

1. V ohišje prsne črpalke vstavite protipovratni ventil.
2. Ovrtnico pritrđite na telo.
3. Vstavite membrano v telo.
4. Privijte pokrov diafragme na telo.
5. Steklenico privijte na telo.
6. Konec zračne cevi vstavite v odprtino pokrova diafragme.
7. Eno/dvojno stransko stikalo [Stran 2-C]; (A) Vstavite cev v eno režo in zaklenite drugo za uporabo ene črpalke; (B) Za uporabo dvojne črpalke vstavite cevi v obe reži.
8. Ne prekoračite največje prostornine stekleničke za mleko. Prepolna steklenica lahko povzroči puščanje skozi luknje v črpalci. Izklopite prsno črpalco in izpraznite ali zamenjajte stekleničko, da nadaljujete s sesanjem, odvečno mleko pa shranite v zaprti steklenički v hladilniku. Ko končate, operite in posušite vse neelektronske dele prsne črpalke.

04. NALAGANJE [STRAN 2 - D]:

Pred prvo uporabo popolnoma napolnite izdelek. Vstavite vtič v vtičnico Type-C na vaši napravi in povežite vrata USB z računalnikom ali adapterjem. Med polnjenjem mora biti naprava izklopljena. Utripajoča lučka pomeni, da se baterija polni, svetilna lučka pa pomeni, da je naprava napolnjena. Nato jih odklopite iz električnega omrežja.

05. NAVODILA ZA UPORABO GUMBOV [STRAN 2 - E]:

1. Vkllop/izklop: dolgo pritisnite za vklop; kratek pritisk za izklop naprave.
2. Spreminjanje faz: naprava ima 4 faze: masaža, stimulacija, globoko izražanje in globoko izražanje s podporo.
3. Premor: kratek pritisk ustavi izražanje, znova pritisnite za nadaljevanje. Črpalca se samodejno izklopi po 10 minutah neaktivnosti.
4. Nastavitve sesalne moči: poveča ali zmanjša stopnjo od 1 do 9
5. Napajanje: utripajoča LED pomeni, da je treba napravo napolniti. Samodejni izklop se zgodi, ko je raven moči prenizka.

6. Časovnik: samodejni izklop po 30 minutah.

7. Prikaz ravni: 1 do 9.

8. Trajna faza izražanja: 5 lahkih, 1 močno sesanje

9. Faza masaže: 9 stopenj moči za masažo prsi pred iztiskanjem mleka

10. Faza simulacije: dve kratki, ena dolga, tri kratke, dve dolgi so zanič.

11. Faza izražanja: stalna frekvenca in moč. Ima nežen ritem sesanja.

06. PRIROČNIK ZA UPORABO NAPRAVE

1. Prepričajte se, da so vsi deli prsne črpalke čisti/sterilizirani in da je naprava pravilno sestavljena (upoštevajte navodila v tem uporabniškem priročniku)
 2. Umyjte si roke in dojke.
 3. Sedite vzravnan in se rahlo nagnite naprej. Med črpanjem ohranjajte dobro držo. NE ležite na boku, prsne črpalke ne smete nagniti, da preprečite povratni tok mleka.
 4. Postavite sredino ovrtnice nad bradavico in jo pritisnite ob prsi, da zagotovite enakomerno zapiranje in preprečite vstop zraka.
 5. Dolgo pritisnite gumb za zagon, da prilagodite način in raven sesanja glede na vaše želje.
- OPOMBA: Stekleničke ne napolnite s preveč mleka, ne prekoračite največje prostornine. V tem primeru izklopite napravo, zamenjajte stekleničko ali mleko prelijte v drugo posodo.

07. SHRANJEVANJE IN GREJTE MLEKA:

1. Iztisnjeno mleko lahko hranite v hladilniku 48 ur pri temperaturi približno 4°C. Pri zamrzovanju pustite prostor na vrhu posode/steklenice.
2. Da bi ohranili hranilno vrednost iztisnjene mleka, ga lahko segrevate v vodi na 40°C ali uporabite grelnik za stekleničke.
3. Zamrznjenega iztisnjene mleka ne odmrzujte v mikrovalovni pečici ali v vreli vodi (to bo poškodovalo njegovo hranilno vrednost).

08. NAVODILA ZA STERILIZACIJO:

1. Naprave, polnilnega kabla, priključka za zračno cev ni mogoče prati ali razkuževati. Če so umazani, jih očistite z mehko krpo.
2. Zgornji pokrov, zračna cev: Če je umazan, ga pred uporabo operite v vodi in posušite.
3. Ohišje črpalke, steklenička, pokrovček stekleničke, pokrov: primerno za pomivanje v pomivalnem stroju (temperatura ne sme preseči 90°C). Po čiščenju jih lahko sterilizirate s parnim ali ultravijoličnim sterilizatorjem, mikrovalovno pečico (dele, ki jih želite razkužiti, položite v posodo ali vrečko za razkuževanje) ali vrelo vodo (količina vode ne sme biti manjša od delov, ki jih razkužujete, in deli se ne sme neposredno dotikati dna lonca ali kovinskega roba).
4. Membrana, ovrtnik, nastavek, ventili: izdelani so iz silikona. Zaradi občutljivega materiala jih očistite in sperite z nežnim curkom vode. Niso primerni za drgnjenje in dolgotrajno sterilizacijo pri visokih temperaturah. V nasprotnem primeru lahko povzročijo hitro staranje ali deformacijo.

09. OPOZORILO:

1. Vse komponente morajo biti pred uporabo naprave suhe, da preprečite, da bi voda poškodovala motor
2. Če izdelka dlje časa ne uporabljate, se bo baterija izpraznila. Priključite ga in počakajte, da zaslon zasveti, kar pomeni, da je popolnoma napolnjen.
3. Motorja črpalke in drugih PVC električnih delov ni mogoče prati ali sterilizirati. Če so umazani, jih očistite in posušite. Pred nadaljevanjem uporabe se prepričajte, da v tubi ni kapljic vode.
4. Po sterilizaciji membrane jo pred uporabo posušite.
5. Ko lučka za baterijo utripa po zagonu, to pomeni, da raven baterije ni zadosten. Polniti ga je treba pravočasno.
6. Uporabljajte samo polnilni kabel, ki ga je dobavil proizvajalec.
7. Pri iztisnjanju mleka imejte pravilno držo, ne ležite na bok.
8. Če imate težave z laktacijo ali bolečine, se pred uporabo prsne črpalke posvetujte z zdravnikom.
9. Ne napolnite steklenice do roba; to lahko povzroči iztekanje mleka iz stranskih lukenj v ohišju črpalke. Če se prelije, izklopite črpalco, stekleničko zamenjajte z večjo in nadaljujte z iztisnjanjem.
10. Po črpanju se prepričajte, da v delih črpalke po sušenju ni ostankov mleka. Če otroka ne morate takoj nahraniti, mleko shranite v hladilniku.
11. Izdelek hranite na suhem mestu, pri sobni temperaturi, izven doseg a otrok. Izogibajte se neposredni sončni svetlobi na izdelku. Izdelek ni igrača in ni primeren za otroke.

Napetost: 5V=

Tok: 1A

Moč: 5W

Kapaciteta baterije: 3.7V 2200mAh

Življenjska doba baterije: 90-110 minut

01. TURVALISUS:

Enne toote kasutamist lugege käesolev kasutusjuhend läbi ja järgige seadme kasutamisel selles sisalduvaid soovitusi.

02. SEADME KIRJELDUS [LEHT 2 – A]:

1. Pealmine kate (PP) / 2. Membraan (silikoon) / 3. Pumba korpus (PP) / 4. Äärk (PP/SEBS) / 5. Tagasiõõgiklapp (silikoon) / 6. Seade / 7. Pudel kork (PP) / 8. Nippel (silikoon) / 9. Kork (PP) / 10. Pudel (PPSU) / 11. Toru pistik / 12. Õhutoru (PVC) / 13. Laadimiskaabel

03. RINNAPUMPA PAIGALDAMINE [L K 2 - B]:

Peske käd ja veenduge, et seade on puhas.

1. Sisestage tagasiõõgiklapp rinnapumba korpusse.

2. Kinnitage krae keha külge.

3. Sisestage membraan kehasse.

4. Kruvige membraani kate korpusse külge.

5. Kruvige pudel korpusse külge.

6. Sisestage õhutoru ots diafragma kätte avasse.

7. Ühe-/kahepooline lüliti (külg 2-C): (A) ühe pumba kasutamiseks

sisestage toru ühte pilusse ja lukustage teine; (B) Topelpumba

kasutamiseks sisestage torud mõlemasse pilusse.

8. Ärge ületage piimapudeli maksimaalset mahtu. Ületäidetud pudel

võib põhjustada lekkeid läbi pumba aukude. Imemise jätkamiseks

lülitage rinnapump välja ja tühjendage või asendage pudel ning

hoiďte ülitäidetud piima suletud pudelis külmikus. Kui olete lõpetanud,

peske ja kuivatage kõik rinnapumba mitteelektroonilised osad.

04. LADIMINE [LEHT 2 – D]:

Laadige toode enne esimest kasutamist täielikult täis. Sisestage pistik oma seadme C-tüüpi pistikupeassa ja ühendage USB-port arvuti või adapteriga. Seade peab laadimise ajal olema välja lülitatud. Viikuv tuli tähendab, et aku laeb, ja pidev tuli tähendab, et seade on laetud. Seejärel ühendage need vooluvõrgust lahti.

05. NUPPU KASUTUSJUHISED [LEHT 2 - E]:

1. On/Off: sisselülitamiseks vajutage pikalt; Lühike vajutus seadme väljalülitamiseks.

2. Vahetuvad faasid: seadmel on 4 faasi: massaaž, stimulatsioon, sügav väljendus ja sügav väljendus koos toega.

3. Paus: lühike vajutus peatab väljenduse, jätkamiseks vajutage uuesti. Pump lülitub automaatselt välja, kui seda 10 minutit ei kasutata.

4. Imemisvõimsuse reguleerimine: suurendab või vähendab taset 1-11 9-le

5. Toide: viikuv LED tähendab, et seadmed on laadida. Automaatne väljalülitamine toimub siis, kui võimsustase on liiga madal.

6. Taimer: automaatselt väljalülitamine pärast 30-minutit.

7. Taseme kuva: 1 kuni 9.

8. Püsiva väljenduse faas: 5 kerget, 1 tugevat imemist

9. Massaažifaas: 9 võimsusastet rindade massaažiks enne piima

väljutamist

10. Simulatsioonifaas: kaks lühikest, üks pikk, kolm lühikest, kaks pikka imemist.

11. Väljendusfaas: konstantne sagedus ja tugevus. Sellel on õrn

imemisrütmi.

06. SEADME KASUTUSJUHEND

1. Veenduge, et rinnapumba kõik osad on puhtad/steriliseeritud ja seade

on õigesti kokku pandud (järgige selles kasutusjuhendis toodud juhiseid)

2. Peske käsi ja rindu.

3. Islu sirgelt ja kalluta end kergetelt ette. Säilitage pumpamise ajal head

kehahoiakut. ÄRGE lamage küllili, te ei saa rinnapumpa kallutada, et

vältida piima tagasivoolu.

4. Asetage krae keskosa oma rinnanibu kohale ja suruge see vastu

rinda, et tagada korrapärane lukustumine ja vältida õhu sisenemist.

5. Režiimi ja imemistaset reguleerimiseks vastavalt oma eelistustele

vajutage pikalt käivitusnuppu.

MÄRKUS: Ärge täitke pudelit liiga palju piima, ärge ületage

maksimaalset mahtu. Sel juhul lülitage seade välja, vahetage pudel välja

või valage piim teise anumasse.

07. PIIMA SÄILITAMINE JA KUUMEMINE:

1. Sulatatud piima saad hoida külmkapis 48 tundi temperatuuril ligikaudu

4°C. Külmutamisel jätke anumapudeli ülaossa ruumi.

2. Väljutatud piima toiteväärtuse säilitamiseks võib seda kuumutada

40°C vees või kasutada pudelisoojendajat.

3. Ärge sulatage külmutatud piima mikrolaineahjus ega keevas vees

(see kahjustab selle toiteväärtust).

08. STERILISEERIMISJUHEND:

1. Seadet, laadimiskaablit, õhutoru pistikut ei saa pesta ega desinfitseerida. Kui need on määrdund, puhastage neid pehme lapiga.

2. Pealmine kate, õhutoru: kui see on määrdund, peske seda lihtsalt

vees ja kuivatage enne kasutamist.

3. Pumba korpus, pudel, pudelikaas, kork: nõudepesumasinas pestav

(temperatuur ei tohi ületada 90°C). Pärast puhastamist saab neid

steriliseerida auru- või ultravioletsterilisatsioon, mikrolaineahjus

(desinfitseeritavad osad asetage nõusse või desinfitseerimiskotti) või

keeva veega (vee kogus ei tohi olla väiksem kui desinfitseeritavate osad

ja osad ei saa otseselt puudutada poti põhja ega metallseva).

4. Diafragma, krae, nippel, klapp: on valmistatud silikoonist. Õrna

materjali tõttu puhastage ja loputage neid õrna veejoga. Need ei sobi

hõõrumiseks ja pikajaliseks steriliseerimiseks kõrgel temperatuuril.

Vastasel juhul võivad need põhjustada kiiret vananemist või

deformatsiooni.

09. HOIATUS:

1. Kõik kompendid peavad enne seadme kasutamist olema kuivad, et

vesi ei kahjustaks mootorit

2. Kui toodet pikemat aega ei kasutata, saab aku tühjaks. Ühendage see vooluvõrku ja oodake, kuni ekraan süttib, mis näitab, et see on täielikult laetud.

3. Pumba mootorit ja mud PVC elektrilisi osi ei saa pesta ega steriliseerida. Kui need on määrdund, puhastage ja kuivatage. Enne kasutamise jätkamist veenduge, et tuubis ei oleks tilka vett.

4. Pärast membraani steriliseerimist kuivatage see enne kasutamist.

5. Kui aku tuli vilgub pärast käivitamist, tähendab see, et aku laetuse

tase on ebapiisav. See tuleb õigeaegselt laadida.

6. Kasutage ainult tootja poolt taritud laadimiskaablit.

7. Säilitage piima väljutamiseks õiget kehahoiakut, ärge heitke küllili.

8. Kui teil on probleeme imetamise või valuga, pidage enne

rinnapumba kasutamist nõu oma arstiga.

9. Ärge täida pudelit ääreni; see võib põhjustada piima lekkimist

pumba korpusse külgmistest avadest. Kui see üle voolab, lülitage

pump välja, asendage pudel suurema vastu ja jätkake pressimine.

10. Pärast pumpamist veenduge, et pärast kuivamist pumba osades

ei oleks piimajääke. Kui te ei pea oma last kohe toima, hoiďte piima

külmkapis.

11. Hoida toodet kuivas kohas, toatemperatuuril, lastele

kättesaamatus kohas. Vältige otsest päikesevalgust tootele. Toode ei

ole manguasi ja ei sobi kasutamiseks lastele.

● Pinge: 5V=

Vooluvool: 1A

Võimsus: 5W

Aku mahutavus: 3,7V 2200mAh

Aku tööiga: 90-110 minutit



01. SAUGUMAS:

Prieš naudodami gaminį, perskaitykite šį vartotojo vadovą ir laikykites jame pateiktų rekomendacijų, kai naudojate įrenginį.

02. ĮRENGINIO APRĄŠAS [PUSL. 2 – A]:

1. Viršutinis dangtis (PP) / 2. Diafragma (silikonas) / 3. Siurblio korpusas (PP) / 4. Flanšas (PP/SEBS) / 5. Atbulinis vožtuvas (silikonas) / 6. Įrenginys / 7. Butelio dangtelis (PP) / 8. Spenelis (silikonas) / 9. Dangtis (PP) / 10. Butelis (PPSU) / 11. Vamzdelio jungtis / 12. Oro vamzdelis (PVC) / 13. Įkrovimo laidas

03. KRŪČIŲ SIURBLIO MONTAVIMAS [PUSL. 2 - B]:

Nusiplaukite rankas ir įsitikinkite, kad prietaisas yra švarus.

1. Įkiškite atbulinį vožtuvą į pientraukio korpusą.
2. Pritvirtinkite apykaklę prie kūno.
3. Įdėkite membraną į korpusą.
4. Prisukite diafragmos dangtelį prie korpuso.
5. Prisukite buteliuką prie korpuso.
6. Įkiškite oro vamzdelio galą į diafragmos dangtelio angą.
7. Vienpusis/dvipusis jungiklis [2-C pusė]: (A) Įkiškite vamzdelį į vieną angą ir užfiksuokite kita, kad galėtumėte naudoti vieną siurblių; (B) Įdėkite vamzdelius į abi angas, kad galėtumėte naudoti dvigubą siurblių.
8. Neviršykite didžiausios pieno buteliuko talpos. Perpildytas butelis gali sukelti nuotekų per siurblio angas. Išjunkite pientraukį ir ištuštinkite arba pakeiskite buteliuką, kad tęstumėte žindymą, o pieno perteklių laikykite uždarame buteliuke šaldytuve. Baigę išplaukite ir išdžiovinkite visas neelektronines krūtines siurblio dalis.

04. ĮKELIA [PUSL. 2 - D]:

Prieš pirmąjį naudojimą visiškai įkraukite gaminį. Įkiškite kištuką į įrenginio C tipo lizdą ir prijunkite USB priedavą prie kompiuterio arba adapterio. Įkrovimo metu prietaisas turi būti išjungtas. Mirksintis lemputė rodo, kad baterija kraunasi, o nuolatine lemputė rodo, kad įrenginys įkrautas. Tada atjunkite juos nuo maitinimo šaltinio.

05. MYGTUKO NAUDOJIMO INSTRUKCIJOS [PUSL. 2 - E]:

1. Įjungti/Išjungti: ilgai paspauskite, kad įjungtumėte; trumpai paspauskite, kad išjungtumėte įrenginį.
2. Kintančios fazės: prietaisas turi 4 fazes: masažas, stimuliacija, gli išraiška ir gli išraiška su atrama.
3. Pauzė: trumpai paspaudus sustabdoma išraiška, paspauskite dar kartą, kad tęstumėte. Siurblys automatiškai išsijungs po 10 minučių neveikimo.
4. Siurbimo galios reguliavimas: padidina arba sumažina lygį nuo 1 iki 9
5. Maitinimas: mirksintis šviesos diodas rodo, kad įrenginį reikia įkrauti. Automatinis išjungimas įvyksta, kai galios lygis yra per mažas.
6. Laikmatis: automatinis išsijungimas po 30 minučių.

7. Lygio rodymas: nuo 1 iki 9.

8. Ilgalaikis išraiškos fazė: 5 lengvas, 1 stiprus čiulpimas
9. Masažo fazė: 9 galios lygiai krūtų masažui prieš pieno ištraukimą
10. Modeliavimo fazė: du trumpi, vienas ilgas, trys trumpi, du ilgi čiulpimai.
11. Išraiškos fazė: pastovus dažnis ir stiprumas. Jis turi švelnų čiulpimo ritmą.

06. ĮRENGINIO NAUDOJIMO VADOVAS

1. Įsitikinkite, kad visos pientraukio dalys yra švarios/sterilizuotos ir ar prietaisas surinktas tinkamai (vadovaukitės šio vartotojo vadovo instrukcijomis).
2. Nusiplauk rankas ir krūtis.
3. Atsisėskite tiesiai ir šiek tiek pasilenkite į priekį. Siurbdami išlaikykite gerą laikyseną. NEGULĖKITE ant šono, negalite pakreipti pientraukio, kad išsengtumėte pieno atgalinio srauto.
4. Uždėkite apykaklę vidurį ant spenelio ir prispauskite prie krūties, kad užtikrintumėte reguliari užfiksuojamą ir išsengtumėte oro.
5. Ilgai paspauskite paleidimo mygtuką, kad nustatytumėte režimą ir siurbimo lygį pagal savo pageidavimus.
- PASTABA: Nepilkite į butelį per daug pieno, neviršykite didžiausios talpos. Tokiu atveju išjunkite prietaisą, pakeiskite buteliuką arba supilkite pieną į kitą indą.

07. PIENO LAIKYMAS IR PAKAITINIMAS:

1. Ištraukia pieną galite laikyti šaldytuve 48 valandas maždaug 4°C temperatūroje. Šaldydami palikite vietos indobutelio viršuje.
2. Norint išsaugoti išspausto pieno maistinę vertę, jį galima kaitinti 40°C vandenyje arba naudoti buteliū šildytuvą.
3. Neatirpinkite užšaldyto išspausto pieno mikrobangų krosnelėje ar verdančiame vandenyje (tai pakenks jo maistinei vertei).

08. STERILIZAVIMO INSTRUKCIJOS:

1. Prietaiso, įkrovimo kabelio, oro vamzdelio jungties negalima plauti ar dezinfekuoti. Jei jie nešvarūs, nuvalykite juos minkšta šluoste.
2. Viršutinis dangtelis, oro vamzdis: jei nešvarus, prieš naudojimą tiesiog nuplaukite vandeniu ir išdžiovinkite.
3. Siurblio korpusas, butelis, buteliuko dangtelis, dangtelis: galima plauti indaplovėje (temperatūra negali viršyti 90°C). Išvalius jas galima sterilizuoti garų ar ultravioletinių spindulių sterilizatoriumi, mikrobangų krosnelėje (dezinfekuojamas dalis įdėkite į indą ar dezinfekcinį maišelį) arba verdančiu vandeniu (vandens kiekis negali būti mažesnis už dezinfekuojamas dalis, o dalys negali tiesiogiai liesti puodo dugno arba metalinio krašto).
4. Diafragma, apykaklė, nipelis, vožtuvas: pagaminti iš silikono. Dėl subtilios medžiagos nuvalykite ir nuplaukite švelnia vandens srove. Jei netinka trynimui ir ilgalaikiam sterilizavimui aukštoje temperatūroje. Priešingu atveju jie gali greitai pasenti arba deformuotis.

09. IŠPĖJIMAS:

1. Prieš naudojant prietaisą visi komponentai turi būti sausi, kad vanduo nesugadintų variklio
2. Jei gaminyje nebus naudojamas ilgą laiką, baterija išsikraus. Įjunkite jį ir palaukite, kol ekranas užsidsigs, nurodymas, kad jis visiškai įkrautas.
3. Siurblio variklio ir kitų PVC elektrinių dalių negalima plauti ar sterilizuoti. Jei jie nešvarūs, nuvalykite ir išdžiovinkite. Prieš tęsdami naudojimą įsitikinkite, kad mėgintuvėlyje nėra vandens lašų.
4. Sterilizavę membraną, prieš naudodami ją išdžiovinkite.
5. Kai po paleidimo mirksi akumuliatoriaus lemputė, tai rodo, kad akumuliatoriaus įkrovos nepakanka. Jis turi būti įkrautas laiku.
6. Naudokite tik gamintojo pateiktą įkrovimo laidą.
7. Išsitraukdami pieną išlaikykite taisyklingą laikyseną, negulėkite ant šono.
8. Jei turite problemų dėl laktacijos ar skausmo, prieš naudodami pientraukį pasitarkite su gydytoju.
9. Neuždizdykite butelio iki kraštų; dėl to pienas gali ištekėti iš siurblio korpuso šoninių angų. Jei jis persipildo, išjunkite siurblių, pakeiskite buteliuką didesniu ir šlęskite spaudimą.
10. Išsiurbę įsitikinkite, kad pompos dalyse, joms išdžiovius, nėra pieno likučių. Jei neriskia iš karto maitinti kūdikio, pieną laikykite šaldytuve.
11. Produktą laikykite sausoje vietoje, kambario temperatūroje, vaikams nepasiekiamoje vietoje. Venkite tiesioginių saulės spindulių ant gamtinio. Gaminys nėra žaistas ir netinka naudoti vaikams.

● Įtampa: 5V~

● Srovė: 1A

● Galia: 5W

● Baterijos talpa: 3.7V 2200mAh

● Baterijos veikimo laikas: 90-110 minučių

01. DROŠĪBA:

Pirms izstrādājuma lietošanas izlasiet šo lietotāja rokasgrāmatu un ierīces lietošanas laikā ievērojiet tajā ietvertos ieteikumus.

02. IERĪCES APRAKSTS [2. LAPA - A]:

1. Augšējais vāks (PP) / 2. Diafragma (silikons) / 3. Sūkņa korpus (PP) / 4. Aļtoks (PP/SEBS) / 5. Pretvārstis (silikons) / 6. Ierīce / 7. Pudeles vāciņš (PP) / 8. Nipelis (silikona) / 9. Vāciņš (PP) / 10. Pudele (PPSU) / 11. Caurules savienotājs / 12. Gaisa caurule (PVC) / 13. Uzlādes kabelis

03. KRŪTU SŪKŅA UZSTĀDĪŠANA [2. LAPA - B]:

Nomazgājiet rokas un pārliecinieties, ka ierīce ir tīra.

1. Ievietojiet pretvārsti krūts sūkņa korpusā.
2. Piestipriniet apkakli pie korpusa.
3. Ievietojiet membrānu korpusā.
4. Pieskrūvējiet diafragmas vāku pie korpusa.
5. Pieskrūvējiet pudeli pie korpusa.
6. Ievietojiet gaisa caurules galu diafragmas pārsega portā.
7. Viena/divu sānu slēdzis [Side 2-C]: (A) Ievietojiet cauruli vienā spraugā un nofiksējiet otru, lai izmantotu vienu sūkni; (B) Ievietojiet caurules abās spraugās, lai izmantotu dubultsūkni.
8. Nepārsniedziet maksimālo piena pudeles ietilpību. Pārplildta pudele var izraisīt noplūdi caur sūkņa atverēm. Izslēdziet krūts sūkni un iztukšojiet vai nomainiet pudeli, lai turpinātu zīdīt, un uzglabājat lieko pienu slēgtā pudelē ledusskapī. Kad esat pabeidzis, nomazgājiet un nosusiniet visas krūts sūkņa neelektroniskās daļas.

04. IELĀDE [2. LAPAS — D]:

Pirms pirmās lietošanas pilnībā uzlādējiet produktu. Ievietojiet kontaktdakšu ierīces Type-C ligzdā un pievienojiet USB portu datoram vai adapterim. Uzlādes laikā ierīce jābūt izslēgtai. Mirgojoša gaisma nozīmē, ka akumulators tiek uzlādēts, un nepārtraukta gaisma nozīmē, ka ierīce ir uzlādēta. Pēc tam atvienojiet tos no barošanas avota.

05. POGU DARBĪBAS INSTRUKCIJA [2. LAPĀ — E]:

1. Ieslēgts/izslēgts: ilgi nospiediet, lai ieslēgtu; īsi nospiediet, lai izslēgtu ierīci.
2. Mainīgās fāzes: ierīcei ir 4 fāzes: masāža, stimulācija, dzļa izteiksme un dzļa izteiksme ar atbalstu.
3. Pauze: īsi nospiežot, tiek apturēta izteiksme, nospiežot vēlreiz, lai atsāktu. Sūknis automātiski izslēgsies pēc 10 minūšu neaktivitātes.
4. Sūkšanas jaudas regulēšana: palielina vai samazina līmeni no 1 līdz 9
5. Jauda: mirgojoša gaismas diode nozīmē, ka ierīce ir jāuzlādē. Automātiska izslēgšanās notiek, ja jaudas līmenis ir pārāk zems.
6. Taimers: automātiska izslēgšanās pēc 30 minūšu.

7. Līmeņa displejs: no 1 līdz 9.

8. Igstošas izpausmes fāze: 5 viegla, 1 spēcīga sūkšana
9. Masāžas fāze: 9 jaudas līmeņi krūts masāžai pirms piena izspiešanas
10. Stimulācijas fāze: divas īsas, viena gara, trīs īsas, divas garas sūkšanas.
11. Izteiksmes fāze: nemainīga frekvence un stiprums. Tam ir maigs sūkšanas ritms.

06. IERĪCES LIETOTĀJA ROKASGRĀMATA

1. Pārliecinieties, vai visas krūts sūkņa daļas ir tīras/sterilizētas un vai ierīce ir pareizi salikta (ievērojiet šajā lietotāja rokasgrāmatā sniegtos norādījumus).
 2. Nomazgājiet rokas un krūtīs.
 3. Sēdies laisni un nedaudz noliecies uz priekšu. Sūknēšanas laikā saglabājiet labu stāju. NEPIELĀUJĒTIETIES uz sāniem, jūs nevarat noliekt krūts sūkni, lai izvairītos no piena atcecos.
 4. Novietojiet apkakles centru virs krūtsgala un piespiediet to pie krūtīm, lai nodrošinātu regulāru aizvēršanos un novērstu gaisa iekļūšanu.
 5. Turiet nospiestu sūkuma pogu, lai pielāgotu režīmu un sūkšanas līmeni atbilstoši savām vēlmēm.
- PIEZĪME:** Nepieplīdēt pudeli ar pārāk daudz piena, nepārsniedziet maksimālo ietilpību. Šādā gadījumā izslēdziet ierīci, nomainiet pudeli vai ielejiet pienu citā traukā.

07. PIENA UZGLABĀŠANA UN SILDĪŠANA:

1. Izspiesto pienu varat uzglabāt ledusskapī 48 stundas aptuveni 4°C temperatūrā. Sasaldējot, atstājiet vietu konteiner/pudeles augšpusē.
2. Lai saglabātu izspiestā piena uzturvērtību, to var karsēt 40°C ūdenī vai izmantot pudeli sildītājū.
3. Neatkaršējiet saldētu izspiesto pienu mikroviļņu krāsnī vai verdošā ūdenī (tas sabojās tā uzturvērtību).

08. STERILIZĀCIJAS NORĀDĪJUMI:

1. Ierīci, uzlādes kabeli, gaisa caurules savienotāju nevar mazgāt vai dezinficēt. Ja tie ir netīri, notīriet tos ar mitru drānu.
2. Augšējais vāks, gaisa caurule: ja tas ir netīrs, vienkārši nomazgājiet to ūdenī un pirms lietošanas nosusiniet.
3. Sūkņa korpus, pudele, pudeles vāciņš, vāciņš: var mazgāt trauku mazgājamajā mašīnā (temperatūra nedrīkst pārsniegt 90°C). Pēc tīrīšanas tos var sterilizēt, izmantojot tvaika vai ultravioletā starojuma sterilizatoru, mikroviļņu krāsnī (dezinficējamās daļas ievieto traukā vai dezinfekcijas maisiņā) vai verdošu ūdenī (ūdens daudzums nedrīkst būt mazāks par dezinficējamajam daļam, un detaļas nevar tieši pieskarties katla apkaklei vai metāla malai).
4. Diafragma, apkakle, nipelis, vārsts: ir izgatavoti no silikona. Tā kā materiāls ir smalks, notīriet un noskalojiet tos ar maigu ūdens strūklu. Tie nav piemēroti beršanai un ilgstošai sterilizācijai augstā temperatūrā. Pretējā gadījumā tie var izraisīt ātru novecošanos vai deformāciju.

09. BRĪDĪNĀJUMS:

1. Visām sastāvdaļām pirms ierīces lietošanas jābūt sausām, lai ūdens nesabojātu dzinēju
2. Ja izstrādājums netiek lietots ilgu laiku, akumulators izlādēties. Pievienojiet to pagaidīet, līdz ekrāns iedegas, norādot, ka tas ir pilnībā uzlādēts.
3. Sūkņa motoru un citas PVC elektriskās daļas nevar mazgāt vai sterilizēt. Ja tie ir netīri, notīriet un nosusiniet. Pirms lietošanas turpināšanas pārliecinieties, vai mēģenē nav ūdens pilieni.
4. Pēc membrānas sterilizēšanas, lūdzu, nosusiniet to pirms lietošanas.
5. Ja pēc iedarbināšanas mirgo akumulatora indikators, tas nozīmē, ka akumulatora uzlādes līmenis nav pietiekams. Tas ir jāuzlādē savlaicīgi.
6. Izmantojiet tikai ražotāja nodrošināto uzlādes kabeli.
7. Izsakot pienu, saglabājiet pareizu stāju, negulieties uz sāniem.
8. Ja jums ir problēmas ar laktāciju vai sāpēm, pirms piena sūkņa lietošanas konsultējieties ar savu ārstu.
9. Nepieplīdēt pudeli līdz malai; tas var izraisīt piena noplūdi no sūkņa korpusa sānu atverēm. Ja tas pārplūst, izslēdziet sūkni, nomainiet pudeli ar lielāku un turpiniet izspiest.
10. Pēc sūkšanas pārliecinieties, vai sūkņa daļās pēc to izžūšanas nav piena atlikumu. Ja jums nav nepieciešams nekavējoties barot bērnu, uzglabājiet pienu ledusskapī.
11. Uzglabāt produktu sausa vietā, istabas temperatūrā, bērniem nepieejamā vietā. Izvairieties no tiešiem saules stariem uz izstrādājumu. Produkts nav rotālieta un nav piemērots lietošanai bērniem.

● Spriegums: 5V----

Strāva: 1A

Jauda: 5W

Akumulatora ietilpība: 3.7 V 2200 mAh

Akumulatora darbības laiks: 90-110 minūtes



01. BIZTONSÁG:

A termék használata előtt olvassa el ezt a használati útmutatót, és a készülék használata során kövesse az abban található ajánlásokat.

02. ESZKÖZ LEÍRÁS [2. OLDAL - A]:

1. Felső fedél (PP) / 2. Membrán (szilikon) / 3. Szivattyúház (PP) / 4. Karima (PP/SEBS) / 5. Visszacsapó szelep (szilikon) / 6. Készülék / 7. Palacksapka (PP) / 8. Mellimbó (szilikon) / 9. Kupak (PP) / 10. Palack (PPSU) / 11. Csőcsatlakozó / 12. Levegőcső (PVC) / 13. Töltőkábel

03. A MELLPUMPA TELEPÍTÉSE [2. OLDAL - B]:

Mossa kezét, és ellenőrizze, hogy a készülék tiszta-e.

1. Helyezze be a visszacsapó szelepet a mellszívó testébe.
2. Rögzítse a gallért a testhez.
3. Helyezze be a membránt a testbe.
4. Csavarja rá a membránfedelel a testre.
5. Csavarja rá az üveget a testre.
6. Illeszze be a levegőcső végét a membránfedél nyílásába.
7. Egyoldali/étoldali kapcsoló [2-C. oldal]: (A) Dugja be a csövet az egyik nyílásba, a másikat pedig rögzítse az egyetlen szivattyú használatához; (B) Dupla szivattyú használatához helyezze be a csöveket mindkét nyílásba.
8. Ne lépje túl a teljesítmény maximális kapacitását. A túltöltött palack szivárgást okozhat a szivattyú nyílásán keresztül. Kapcsolja ki a mellszívót és ürítse ki az üveget a szoptatás folytatásához, a felesleges tejet pedig zárt üvegben tárolja a hűtőszekrényben. Ha végzett, mossa ki és szárítsa meg a mellszívó összes nem elektronikus részét.

04. BETÖLTÉS [2. OLDAL - D]:

Az első használat előtt teljesen töltse fel a terméket. Dugja be a dugót a készülék Type-C aljzatába, és csatlakoztassa az USB-portot a számítógéphez vagy az adapterhez. A készülék töltés közben ki kell kapcsolni. A villogó fény azt jelenti, hogy az akkumulátor töltődik, a folyamatos fény pedig azt, hogy az eszköz fel van töltve. Ezután válassza le őket a tápegységről.

05. GOMB HASZNÁLATI ÚTMUTATÓ [2. OLDAL - E]:

1. Be/Ki: hosszan nyomja meg a bekapcsoláshoz; rövid megnyomással kikapcsolhatja a készüléket.
2. Változó fázisok: a készüléknek 4 fázisa van: masszázs, stimuláció, mély kifejezés és mély kifejezés támogatással.
3. Szünet: a rövid megnyomás leállítja a kifejezést, nyomja meg újra a folytatáshoz. A szivattyú 10 perc inaktivitás után automatikusan kikapcsol.
4. Szívóteljesítmény beállítása: 1-ről 9-re növeli vagy csökkenti a szintet
5. Tápellátás: a villogó LED azt jelenti, hogy a készülék fel van töltve.

töltve. Az automatikus kikaplás akkor történik, ha a teljesítményszint túl alacsony.

6. Időtűz: automatikus kikapcsolás 30 perc elteltével.
7. Szintkijelzés: 1-től 9-ig.
8. Tartós expressziós fázis: 5 könnyű, 1 erős szivás
9. Masszázs fázis: 9 teljesítményszint a mellmasszázsához a tej kifejezés előtt
10. Szmulációs fázis: két rövid, egy hosszú, három rövid, két hosszú szivás.
11. Kifejezési fázis: állandó frekvencia és erősség. Gyengéd szívási ritmusa van.

06. KÉSZÜLÉK HASZNÁLATI ÚTMUTATÓ

1. Győződjön meg arról, hogy a mellszívó minden alkatrésze tiszta/sterilizált, és hogy a készüléket megfelelően összeszerelték-e (kövesse a használati útmutató utasításait).
 2. Mossa meg a kezét és a mellét.
 3. Üljön egyenesen, és enyhén dőljön előre. Pumpálás közben tartsa meg a jó testtartást. NE feküdjön az oldalára, nem döntheti meg a mellszívót, hogy elkerülje a tej visszafolyását.
 4. Helyezze a gallér közepét a mellimbójára, és nyomja a melléhez, hogy biztosítsa a szabályos reteszélést és megakadályozza a levegő bejutását.
 5. Tartsa lenyomva a start gombot az üzemmód és a szívási szint igényeinek megfelelő beállításához.
- MEGJEGYZÉS: Ne töltse túl sok tejjel az üveget, ne lépje túl a maximális kapacitást. Ebben az esetben kapcsolja ki a készüléket, cserélje ki az üveget, vagy ürítse a tejet egy másik edénybe.

07. TEJ TÁROLÁS ÉS MELEGÍTÉS:

1. A lefejt tejet 48 órán keresztül tárolhatja a hűtőszekrényben, körülbelül 4°C-os hőmérsékleten. Fagyasztáskor hagyjon helyet az edény/palack tetején.
2. A lefejtett tej tápértékének megőrzése érdekében 40°C-os vízben melegíthető, vagy palackmelegítővel is használható.
3. Ne olvassza fel a lelagyasztott tejet mikrohullámú sütőben vagy forrásban lévő vízben (ez károsítja a tápértéket).

08. STERILIZÁLÁSI UTASÍTÁSOK:

1. A készülék, a töltőkábel, a levegőcső csatlakozója nem mosható, nem fertőtleníthető. Ha szennyezettek, puha ruhával tisztítsa meg őket.
2. Felső burkolat, levegőcső: Ha szennyezett, csak mossa le vízzel, és szárítsa meg használat előtt.
3. Szivattyútest, palack, palackfedél, kupak: mosogatógéppben mosható (a hőmérséklet nem haladhatja meg a 90°C-ot). Tisztítás után sterilizálhatók gőz- vagy ultrahőlya sterilizátorral, mikrohullámú sütővel (a fertőtlenítendő részeket edénybe vagy fertőtlenítő zacskóba helyezük) vagy forrásban lévő vízzel (a víz mennyisége nem lehet kevesebb, mint a fertőtlenítendő részek, és az alkatrészek nem érintkezhetnek).

közvetlenül az edény ajkát vagy a fém szélét).

4. Membrán, gallér, mellimbó, szelep: szilikonból készülnek. Kényes anyaga miatt tisztítsa meg és öblítse le gyengéd vízsugárral. Nem alkalmasak dörzsölésre és hosszú távú, magas hőmérsékleten történő sterilizálásra. Ellenkező esetben gyors öregedést vagy deformációt okozhatnak.

09. FIGYELMEZTETÉS:

1. A készülék használata előtt minden alkatrésznek száraznak kell lennie, hogy a víz ne károsítsa a motort
2. Ha a termék hosszabb ideig nem használja, az akkumulátor lemerül. Csatlakoztassa, és várja meg, amíg a képernyő világít, jelezve, hogy teljesen fel van töltve.
3. A szivattyú motorja és más PVC elektromos alkatrészei nem moshatók vagy sterilizálhatók. Ha szennyezettek, tisztítsa meg és szárítsa meg őket. A használat folytatása előtt győződjön meg arról, hogy nincs vízsepp a tubusban.
4. A membrán sterilizálása után használat előtt szárítsa meg.
5. Ha az akkumulátor jelzőfény az indítás után villog, az azt jelenti, hogy az akkumulátor töltöttségi szintje nem elegendő. Időben fel kell tölteni.
6. Csak a gyártó által biztosított töltőkábelt használja.
7. Tartson helyes testtartást tejeifejezőskor, ne feküdjön az oldalára.
8. Ha problémái vannak a szoptatással vagy fájdalommal, a mellszívó használata előtt konzultáljon orvosával.
9. Ne töltse tele szünlít az üveget; ennek következtében a tej kifolyhat a szivattyúház oldalsó nyílásából. Ha túlsordul, kapcsolja ki a pumpát, cserélje ki a palackot egy nagyobbra, és folytassa az expressziót.
10. A szivattyúzás után győződjön meg arról, hogy a szivattyú alkatrészében, különösen azok megszáradtak, nincs tejmaradvány. Ha nem kell azonnal eltávolítani a babát, tárolja a tejet a hűtőszekrényben.
11. Tárolja a terméket száraz helyen, szobahőmérsékleten, gyermekektől elzárva. Kerülje a közvetlen napfényt a terméken. A termék nem játék, gyermekek általi használata nem alkalmas.

Feszültség: 5V ---

Áram: 1A

Teljesítmény: 5W

Akkumulátor kapacitása: 3,7V 2200mAh

Az akkumulátor élettartama: 90-110 perc

01. SECURITATE:

Înainte de a utiliza produsul, citiți acest manual de utilizare și urmați recomandările conținute în acesta atunci când utilizați dispozitivul.

02. DESCRIEREA DISPOZITIVULUI [PAGINA 2 - A]:

1. Capac superior (PP) / 2. Diafragmă (silicon) / 3. Corpul pompei (PP) / 4. Flanșă (PP/SEBS) / 5. Supapă de reținere (silicon) / 6. Dispozitiv / 7. Capac sticlă (PP) / 8. Tetina (silicon) / 9. Capac (PP) / 10. Biberon (PPSU) / 11. Conector tub / 12. Tub de aer (PVC) / 13. Cablu de încărcare

03. INSTALAREA POMPA DE SÂN [PAGINA 2 - B]:

Spălați-vă mâinile și asigurați-vă că dispozitivul este curat.

1. Introduceți supapa de reținere în corpul pompei de sân.
2. Atașați gulerul de corp.
3. Introduceți membrana în corp.
4. Înșurubați capacul diafragmei pe corp.
5. Înșurubați sticlă pe corp.
6. Introduceți capătul tubului de aer în portul capacului diafragmei.
7. Comutator lateral simplu/dublu [Partea 2-C]: (A) Introduceți tubul într-un slot și blocați-l pe celălalt pentru a utiliza o singură pompă; (B) Introduceți tuburile în ambele fante pentru a utiliza pompa dublă.
8. Nu depășiți capacitatea maximă a sticlei de lapte. O sticlă supraumplută poate provoca scurgeri prin orificiile pompei. Oprit pompa de sân și goliți sau înlocuiți biberonul pentru a continua alăptarea și păstrați orice exces de lapte într-o sticlă închisă la frigider. După ce ați terminat, spălați și uscați toate părțile neelectronice ale pompei de sân.

04. ÎNCĂRCARE [PAGINA 2 - D]:

Încărcăți complet produsul înainte de prima utilizare. Introduceți mufa în mufa de tip C a dispozitivului și conectați portul USB la computer sau adaptor. Dispozitivul trebuie oprit în timpul încărcării. O lumină intermitentă înseamnă că bateria se încarcă, iar o lumină continuă înseamnă că dispozitivul este încărcat. Apoi deconectați-le de la sursa de alimentare.

05. INSTRUCIUNI DE UTILIZARE BUTON [PAGINA 2 - E]:

1. Pomtit/Oprit: apăsați lung pentru a porni; apăsați scurt pentru a opri dispozitivul.
2. Faze de schimbare: aparatul are 4 faze: masaj, stimulare, expresie profundă și expresie profundă cu sprijin.
3. Pauză: apăsarea scurtă oprește expresia, apăsați din nou pentru a relua. Pompa se va opri automat după 10 de minute de inactivitate.
4. Reglarea puterii de aspirare: crește sau scade nivelul de la 1 la 9
5. Alimentare: un LED intermitent înseamnă că dispozitivul trebuie încărcat. Oprită automată are loc atunci când nivelul de putere este prea scăzut.

6. Temporizator: oprire automată după 30 de minute.

7. Afisare nivel: de la 1 la 9.

8. 7. Faza de expresie sustinută: 5 lumina, 1 suse puternic

9. Faza de masaj: 9 niveluri de putere pentru masajul sânilor înainte de extragerea laptelui

10. Faza de simulare: două scurte, una lungă, trei scurte, două scurte lungi.

11. Faza de exprimare: frecvență și forță constante. Are un ritm de aspirare blând.

06. MANUAL DE UTILIZARE DISPOZITIV

1. Asigurați-vă că toate părțile pompei de sân sunt curate/sterilizate și că dispozitivul a fost asamblat corect (urmați instrucțiunile din acest manual de utilizare)

2. Spălați-vă mâinile și sânii.

3. Stai drept și aplecă-te ușor înainte. Mențineți o postură bună în timp ce pompați. NU stați întins pe o parte, nu puteți înclina pompa de sân pentru a evita refluxul de lapte.

4. Poziționați centrul gulerului peste mamelon și apăsați-l pe sân pentru a asigura o prindere regulată și pentru a preveni intrarea aerului.

5. Apăsați lung butonul de pornire pentru a regla modul și nivelul de aspirație în funcție de preferințele dvs.

NOTĂ: Nu umpleți sticlă cu prea mult lapte, nu depășiți capacitatea maximă. În acest caz, opriți dispozitivul, înlocuiți sticlă sau turnați laptele într-un alt recipient.

07. PĂSTRAREA ȘI ÎNCĂLZIREA LAPTELUI:

1. Puteți păstra laptele extras la frigider timp de 48 de ore la o temperatură de aproximativ 4°C. Când îl congelează, lăsați spațiu în partea de sus a recipientului/sticlei.
2. Pentru a păstra valoarea nutritivă a laptelui extras, acesta poate fi încălzit în apă la 40°C sau se poate folosi un încălzitor de biberone.
3. Nu dezghețați laptele extras congelat în cuptorul cu microunde sau în apă clocotită (acest lucru îi va deteriora valoarea nutritivă).

08. INSTRUCIUNI DE STERILIZARE:

1. Dispozitivul, cablul de încărcare, conectorul tubului de aer nu pot fi spălate sau dezinfectate. Dacă sunt murdare, curățați-le cu o cârpă moale.
2. Capac superior, tub de aer: Dacă este murdar, spălați-l în apă și uscați înainte de utilizare.
3. Corpul pompei, sticlă, capacul sticlei, capac: pot fi mașini de spălat vase (temperatura nu poate depăși 90°C). După curățare, acestea pot fi sterilizate folosind un sterilizator cu abur sau ultraviolete, cuptorul cu microunde (așezați piesele de dezinfectat într-un recipient sau pungă de dezinfectare) sau cu apă clocotită (cantitatea de apă nu poate fi mai mică decât piesele de dezinfectat, iar piesele nu poate atinge direct fundul vasului sau marginea metalică).
4. Diafragmă, gulerul, mamelonul, supapa: sunt din silicon. Datorită

materialei delicate, curățați-le și clătiți-le cu un jet ușor de apă. Nu sunt potrivite pentru frecare și sterilizare pe termen lung la temperaturi ridicate. În caz contrar, pot provoca îmbătrânire rapidă sau deformare.

09. AVERTISMENT:

1. Toate componentele trebuie să fie uscate înainte de a utiliza dispozitivul pentru a preveni deteriorarea apei motorului
2. Dacă produsul nu este folosit o perioadă lungă de timp, bateria se va descărca. Conectați-l și așteptați până când ecranul se aprinde, indicând faptul că este complet încărcat.
3. Motorul pompei și alte părți electrice din PVC nu pot fi spălate sau sterilizate. Dacă sunt murdare, curățați-le și uscați-le. Asigurați-vă că nu există picături de apă în tub înainte de a continua utilizarea.
4. După sterilizarea membranei, vă rugăm să o uscați înainte de utilizare.
5. Când ledui bateriei clipește după pornire, înseamnă că nivelul bateriei este insuficient. Trebuie încărcat în timp util.
6. Utilizați numai cablul de încărcare furnizat de producător.
7. Păstrați o postură corectă atunci când extrageți laptele, nu vă întindeți pe o parte.
8. Dacă aveți probleme cu alăptarea sau dureri, consultați medicul înainte de a utiliza pompa de sân.
9. Nu umple sticlă până la refuz: acest lucru poate duce la scurgerea laptelui prin orificiile laterale din corpul pompei. Dacă se revarsă, opriți pompa, înlocuiți sticlă cu una mai mare și continuați să exprimați.
10. După pompare, asigurați-vă că nu există reziduu de lapte în părțile pompei după ce acestea s-au uscat. Dacă nu trebuie să-ți hrănești bebelușul imediat, păstrează laptele la frigider.
11. Depășiți produsul într-un loc uscat, la temperatura camerei, la îndemâna copiilor. Evitați lumina directă a soarelui asupra produsului. Produsul nu este o jucărie și nu este potrivit pentru utilizare de către copii.

● Tensiune: 5V=

Current: 1A

Putere: 5W

Capacitate baterie: 3.7V 2200mAh

Durata de viață a bateriei: 90-110 minute

01. БЕЗОПАСНОСТЬ:

Перед использованием изделия прочтите данное руководство пользователя и следуйте содержащимся в нем рекомендациям при использовании устройства.

02. ОПИСАНИЕ УСТРОЙСТВА [СТР. 2 - A]:

1. Верхняя крышка (ПП) / 2. Диафрагма (силикон) / 3. Корпус насоса (ПП) / 4. Фланец (ПП/SEBS) / 5. Обратный клапан (силикон) / 6. Устройство / 7. Крышка бутылки (ПП) / 8. Соска (силикон) / 9. Крышка (ПП) / 10. Бутылка (ППСУ) / 11. Соединитель трубки / 12. Воздушная трубка (ПВХ) / 13. Зарядный кабель

03. УСТАНОВКА МОЛОКОВОГО НАСОСА [СТР. 2 - B]:

Вымойте руки и убедитесь, что устройство чистое.

1. Вставьте обратный клапан в корпус молокоотсоса.
2. Прикрепите воронку к телу.
3. Вставьте мембрану в корпус.
4. Прикрутите крышку диафрагмы к корпусу.
5. Прикрутите бутылку к корпусу.
6. Вставьте конец воздушной трубки в отверстие крышки диафрагмы.
7. Одиночный/двойной боковой переключатель [Страна 2-C]: (A) Вставьте трубку в один слот и зафиксируйте другой, чтобы использовать одинарный насос; (B) Вставьте трубки в оба слота, чтобы использовать двойной насос.
8. Не превышайте максимальную емкость молочной бутылки. Переполненная бутылка может привести к утечкам через отверстие в насосе. Выключите молокоотсос и опорожните или замените бутылку, чтобы продолжить сосание, а излишки молока храните в закрытой бутылке в холодильнике. Закончив, вымойте и высушите все незлектронные части молокоотсоса.

04. ЗАГРУЗКА [СТР. 2 - D]:

Полностью зарядите изделие перед первым использованием. Вставьте вилку в разъем Type-C вашего устройства и подключите USB-порт к компьютеру или адаптеру. Во время зарядки устройство должно быть выключено. Мигающий индикатор означает, что аккумулятор заряжается, а постоянный свет означает, что устройство заряжено. Затем отключите их от источника питания.

05. ИНСТРУКЦИЯ ПО ЭКСПЛУАТАЦИИ КНОПОК [СТР. 2 - E]:

1. Вкл/Выкл: нажмите и удерживайте, чтобы включить; короткое нажатие, чтобы выключить устройство.
2. Смена фаз: аппарат имеет 4 фазы: массаж, стимуляция, глубокое выражение и глубокое выражение с поддержкой.
3. Пауза: короткое нажатие останавливает выражение, нажмите еще раз, чтобы возобновить. Насос автоматически отключится через 10 секунд бездействия.

4. Регулировка мощности всасывания: увеличивает или уменьшает уровень от 1 до 9.

5. Питание: мигающий светодиод означает, что устройству необходимо зарядить. Автоматическое отключение происходит при слишком низком уровне мощности.

6. Таймер: автоматическое отключение после 30 минут.

7. Отбодрение уровня: от 1 до 9.

8. Фаза устойчивого сцеживания: 5 лепих, 1 сильное всасывание.

9. Фаза массажа: 9 уровней мощности для массажа груди перед сцеживанием молока.

10. Фаза моделирования: два коротких, один длинный, три коротких, два длинных засасывания.

11. Фаза экспрессии: постоянная частота и сила. Имеет нежный ритм сосания.

06. РУКОВОДСТВО ПОЛЬЗОВАТЕЛЯ УСТРОЙСТВА

1. Убедитесь, что все части молокоотсоса чистые/стерилизованы и что устройство собрано правильно (следуйте инструкциям в данном руководстве пользователя).

2. Вымойте руки и грудь.

3. Сядьте прямо и спина наклониться вперед. Сохраняйте правильную осанку во время сцеживания. НЕ лежите на боку, нельзя наклонять молокоотсос, чтобы избежать обратного потока молока.

4. Расположите центр воронки на соске и прижмите его к груди, чтобы обеспечить равномерный захват и предотвратить попадание воздуха.

5. Нажмите и удерживайте кнопку запуска, чтобы настроить режим и уровень всасывания в соответствии с вашими предпочтениями.

ПРИМЕЧАНИЕ. Не наполняйте бутылочку слишком большим количеством молока и не превышайте максимальную вместимость. В этом случае выключите прибор, замените бутылочку или перелейте молоко в другую емкость.

07. ХРАНЕНИЕ И НАГРЕВАНИЕ МОЛОКА:

1. Сцеженное молоко можно хранить в холодильнике в течение 48 часов при температуре примерно 4°C. При замораживании оставьте место в верхней части контейнера/бутылки.

2. Чтобы сохранить пищевую ценность сцеженного молока, его можно нагреть в воде до 40°C или использовать подогреватель для бутылочек.

3. Не размораживайте замороженное сцеженное молоко в микроволновой печи или в кипящей воде (это снижает его пищевую ценность).

08. ИНСТРУКЦИИ ПО СТЕРИЛИЗАЦИИ:

1. Устройство, зарядный кабель, разъем воздушной трубки нельзя мыть или дезинфицировать. Если они загрязнены, очистите их мягкой тканью.

2. Верхняя крышка, воздушная трубка: в случае загрязнения просто промойте в воде и высушите перед использованием.

3. Корпус насоса, бутылка, крышка бутылки, клапанчик можно мыть в

посудомоечной машине (температура не может превышать 90°C).

После очистки их можно стерилизовать с помощью парового или ультрафиолетового стерилизатора, микроволновой печи (дезинфицируемые детали поместить в контейнер или дежезую) или кипятка (количество воды не может быть меньше дезинфицируемых деталей, а детали - не может напрямую касаться дна кастрюли или металлического края).

4. Диафрагма, манжета, ниппель, клапан: изготовлены из силикона. Поскольку материал деликатный, чистите и ополаскивайте их слабой струей воды. Они не подходят для протирки и длительной стерилизации при высоких температурах. В противном случае они могут вызвать быстрое старение или деформацию.

09. ПРЕДУПРЕЖДЕНИЕ:

1. Перед использованием устройства все компоненты должны быть сухими, чтобы предотвратить повреждение двигателя водой.

2. Если продукт не используется в течение длительного времени, аккумулятор разрядится. Подключите его и подождите, пока не загорится экран, указывающий на то, что он полностью заряжен.

3. Двигатель насоса и другие электрические детали из ПВХ нельзя мыть или стерилизовать. Если они грязные, очистите и высушите их. Прежде чем продолжить использование, убедитесь, что в трубке нет капель воды.

4. После стерилизации мембраны высушите ее перед использованием.

5. Когда индикатор батареи мигает после запуска, это означает, что уровень заряда батареи недостаточен. Его необходимо заряжать своевременно.

6. Используйте только зарядный кабель, предоставленный производителем.

7. При сцеживании молока сохраняйте правильную позу, не лежите на боку.

8. Если у вас возникли проблемы с лактацией или боли, проконсультируйтесь с врачом перед использованием молокоотсоса.

9. Не наполняйте бутылку до краев; это может привести к вытеканию молока из боковых отверстий корпуса помпы. Если она переливается, выключите помпу, замените бутылку большей и продолжайте сцеживать.

10. После сцеживания убедитесь, что на деталях помпы нет остатков молока после их высывания. Если вам не нужно кормить ребенка немедленно, храните молоко в холодильнике.

11. Храните продукт в сухом месте, при комнатной температуре, в недоступном для детей месте. Избегайте попадания прямых солнечных лучей на изделие. Изделие не является игрушкой и не предназначено для использования детьми.

Напряжение: 5 В ----

Ток: 1А

Мощность: 5 Вт

Емкость аккумулятора: 3,7 В 2200 мАч

Срок службы батареи: 90-110 минут



01. ΑΣΦΑΛΕΙΑ:

Πριν χρησιμοποιήσετε το προϊόν, διαβάστε αυτό το εγχειρίδιο χρήστη και ακολουθήστε τις συστάσεις που περιέχονται σε αυτό όταν χρησιμοποιείτε τη συσκευή.

02. ΠΕΡΙΓΡΑΦΗ ΣΥΣΚΕΥΗΣ [ΣΕΛΙΔΑ 2 - A]:

1. Επάνω κάλυμμα (PP) / 2. Διάφραγμα (σιλικόνη) / 3. Σώμα αντλίας (PP) / 4. Φλάντζα (PP/SEBS) / 5. Βαλβίδα αντεπιστροφής (σιλικόνη) / 6. Συσκευή / 7. Καπάκι φίλης (PP) / 8. Θηλή (σιλικόνη) / 9. Καπάκι (PP) / 10. Μπουκάλι (PPSU) / 11. Βύσμα σωλήνα / 12. Σωλήνας αέρα (PVC) / 13. Καλώδιο φόρτισης

03. ΕΓΚΑΤΑΣΤΑΣΗ ΤΟΥ ΘΗΘΗΚΟΥ [ΣΕΛΙΔΑ 2 - B]:

Πλύνετε τα χέρια σας και βεβαιωθείτε ότι η συσκευή είναι καθαρή.

1. Εισαγάγετε τη βαλβίδα αντεπιστροφής στο σώμα του θηλαστήρου.
2. Στερεώστε το γιάκο στο σώμα.
3. Εισαγάγετε τη μεμβράνη στο σώμα.
4. Βιδώστε το κάλυμμα του διαφράγματος στο σώμα.
5. Βιδώστε το μπουκάλι στο σώμα.
6. Εισαγάγετε το άκρο του σωλήνα αέρα στη θύρα του καλύμματος του διαφράγματος.
7. Διακόπτης μονής/διπλής όψης [Οψή 2-C]: (A) Εισαγάγετε το σωλήνα στη μία σχισμή και ασφαλίστε την άλλη για να χρησιμοποιήσετε μονή αντίστροφη. (B) Εισαγάγετε τους σωλήνες και στις δύο υποδοχές για να χρησιμοποιήσετε διπλή αντίλα.
8. Μην υπερβείτε τη μέγιστη χωρητικότητα του μπουκαλιού γάλακτος. Μια υπερμεγεθής φιάλη μπορεί να προκαλέσει διαρροές μέσα από τις σπές της αντλίας. Κλείστε το θηλαστόρο και οδεύστε ή αντικαταστήστε το μπιμπερό για να συνεχίσετε να θηλάζετε και αποθηκεύστε τυχόν περίσσεια γάλακτος σε ένα κλειστό μπιμπερό στο ψυγείο. Μόλις τελειώσετε, πλύνετε και στεγνώστε όλα τα μη ηλεκτρονικά μέρη του θηλαστήρου σας.

04. ΦΟΡΤΩΣΗ [ΣΕΛΙΔΑ 2 - Δ]:

Φορτίστε πλήρως το προϊόν πριν από την πρώτη χρήση. Εισαγάγετε το βύσμα στην υποδοχή Type-C της συσκευής σας και συνδέστε τη θύρα USB στον υπολογιστή ή τον προσαρμογέα σας. Η συσκευή πρέπει να είναι απενεργοποιημένη κατά τη φόρτιση. Μια λυχνία που αναβοβλίνει σημαίνει ότι η μπαταρία φορτίζεται και μια σταθερή λυχνία σημαίνει ότι η συσκευή είναι φορτισμένη. Στη συνέχεια αποσυνδέστε τα από την παροχή ρεύματος.

05. ΟΔΗΓΙΕΣ ΛΕΙΤΟΥΡΓΙΑΣ ΚΟΥΜΠΙΟΥ [ΣΕΛΙΔΑ 2 - E]:

1. On/Off: πατήστε παρατεταμένα για ενεργοποίηση, πατήστε σύντομα για να απενεργοποιήσετε τη συσκευή.
2. Αλλαγή φάσεων: η συσκευή έχει 4 φάσεις: μασάζ, διέγερση, βαθιά έκφραση και βαθιά έκφραση με υποστήριξη.
3. Πάυση: σύντομο πάτημα διακόπτη την έκφραση, πατήστε ξανά για να συνεχίσετε. Η αντίλα θα απενεργοποιηθεί αυτόματα μετά από 10 δευτερόλεπτα αδράνειας.

4. Ρύθμιση ισχύος αναρρόφησης: αυξάνει ή μειώνει το επίπεδο από 1 σε 9
5. Τροφοδοσία: ένα LED που αναβοβλίνει σημαίνει ότι η συσκευή πρέπει να φορτιστεί. Ο αυτόματος τερματισμός λειτουργίας συμβαίνει όταν το επίπεδο ισχύος είναι πολύ χαμηλό.
6. Χρονδιακόπτης: αυτόματα απενεργοποίηση μετά από 30 λεπτά.
7. Ένδειξη επιπέδου: 1 έως 9.
8. Φάση παρατεταμένης έκφρασης: 5 ελαφριά, 1 ισχυρό πιπίλισμα
9. Φάση μασάζ: 9 επίπεδα ισχύος για μασάζ στο στήθος πριν την αποβολή γάλακτος
10. Φάση προετοιμασίας: δύο σύντομα, ένα μακρύ, τρία σύντομα, δύο μακρά γάλια.
11. Φάση έκφρασης: σταθερή συχνότητα και δύναμη. Έχει ήπιο ρυθμό πιπίλισματος.

06. ΕΓΧΕΙΡΙΔΙΟ ΧΡΗΣΤΗ ΣΥΣΚΕΥΗΣ

1. Βεβαιωθείτε ότι όλα τα μέρη του θηλαστήρου είναι καθαρά/αποστειρωμένα και ότι η συσκευή έχει συναρμολογηθεί σωστά (καθολογήστε τις οδηγίες σε αυτό το εγχειρίδιο χρήστη)
2. Πλύνετε τα χέρια και τα στήθη σας.
3. Καθίστε όρθια και σκύψτε ελαφρά προς τα εμπρός. Διατηρήστε καλή στάση κατά την άντληση. Μην ζαπλώνετε στο πλάι, δεν μπορείτε να γείρετε το θηλαστόρο για να αποφύγετε την αναστροφή ροής γάλακτος.
4. Τοποθετήστε το κέντρο του γιάκου πάνω από τη θηλή σας και πιέστε το στο στήθος σας για να εραφραλίσετε κανονικό κοίτημα και να αποτρέψετε την είσοδο αέρα.
5. Πατήστε παρατεταμένα το κουμπί έναρξης για να ρυθμίσετε τη λειτουργία και το επίπεδο αναρρόφησης σύμφωνα με τις προτιμήσεις σας. ΣΗΜΕΙΩΣΗ: Μην γεμίσετε το μπουκάλι με πολύ γάλα, μην υπερβείτε τη μέγιστη χωρητικότητα. Σε αυτή την περίπτωση, απενεργοποιήστε τη συσκευή, αντικαταστήστε το μπουκάλι ή ριζίτε το γάλα σε άλλο δοχείο.

07. ΑΠΟΘΗΚΕΥΣΗ ΚΑΙ ΘΕΡΜΑΝΣΗ ΓΑΛΑΚΤΟΣ:

1. Μπορείτε να φυλάξετε το γαλακτοκομμένο γάλα στο ψυγείο για 48 ώρες σε θερμοκρασία περίπου 4°C. Όταν το καταψύξετε, αφήστε χωρό στο επάνω μέρος του δοχείου/μπουκαλιού.
2. Για να διατηρήσει ή θρεπτική αξία του εκχυμένου γάλακτος, μπορεί να θερμανθεί σε νερό στους 40°C ή να χρησιμοποιηθεί θερμαντήρας μπουκαλιών.
3. Μην ζαπλώνετε το κατεψυγμένο γάλα στο φούorno μικροκυμάτων ή σε βραστό νερό (αυτό θα βλάψει τη θρεπτική του αξία).

08. ΟΔΗΓΙΕΣ ΑΠΟΣΤΕΙΡΩΣΗΣ:

1. Η συσκευή, το καλώδιο φόρτισης, ο σύνδεσμος του σωλήνα αέρα δεν μπορούν να πλυθούν ή να απολυμανθούν. Εάν είναι βρώμικα, καθαρίστε τα με ένα μαλακό πανί.
2. Επάνω κάλυμμα, σωλήνας αέρα: Εάν είναι βρώμικα, σπλύνετε με νερό και στεγνώστε πριν τη χρήση.
3. Σώμα αντλίας, φιάλη, κάλυμμα φίλης, καπάκι: πλένεται στο πλυντήριο πιάτων (η θερμοκρασία δεν μπορεί να υπερβεί τους 90°C). Μετά τον

καθαρισμό, μπορούν να αποστειρωθούν χρησιμοποιώντας αποστειρωτή ατμού ή υπερυπόδους ακτινοβολίας, φούorno μικροκυμάτων (τοποθετήστε τα προς απολύμανση εξαρτήματα σε δοχείο ή σακούλα απολύμανσης) ή βραστό νερό (η ποσότητα του νερού δεν μπορεί να είναι μικρότερη από το μέρη που πρόκειται να απολυμανθούν και τα μέρη δεν μπορεί να αγγίξει απευθείας τον πάτο του δοχείου ή το μεταλλικό άκρο).

4. Διάφραγμα, κολάρο, θηλή, βαλβίδα: είναι κατασκευασμένα από σιλικόνη. Λόγω του ευαίσθητου υλικού, καθαρίστε τα και ζαπλώνετε με μια απαλή ροφή νερού. Δεν είναι κατάλληλα για τρίψιμο και μακροχρόνια αποστείρωση σε υψηλές θερμοκρασίες. Διαφορετικά, μπορεί να προκαλέσουν ταχεία γήρανση ή παραμόρφωση.

09. ΠΡΟΕΙΔΟΠΟΙΗΣΗ:

1. Όλα τα εξαρτήματα πρέπει να είναι στεγνά πριν χρησιμοποιήσετε τη συσκευή για να αποτρέψετε την καταστροφή του κινητήρα από το νερό
2. Εάν το προϊόν δεν χρησιμοποιηθεί για μεγάλο χρονικό διάστημα, η μπαταρία θα εξαντληθεί. Συνδέστε το και περιμένετε μέχρι να ανάψει η οθόνη, υποδεικνύοντας ότι είναι πλήρως φορτισμένη.
3. Ο κινητήρας της αντλίας και άλλα ηλεκτρικά μέρη PVC δεν μπορούν να πλυθούν ή να αποστειρωθούν. Εάν είναι βρώμικα, καθαρίστε τα και στεγνώστε τα. Βεβαιωθείτε ότι δεν υπάρχουν σταγόνες νερού στο σωληνάριο πριν συνεχίσετε τη χρήση.
4. Μετά την αποστείρωση της μεμβράνης, στεγνώστε την πριν τη χρήση.
5. Όταν η λυχνία της μπαταρίας αναβοβλίνει μετά την εκκίνηση, σημαίνει ότι η στάθμη της μπαταρίας είναι ανεπαρκής. Πρέπει να φορτιστεί έγκαιρα.
6. Χρησιμοποιήστε μόνο το καλώδιο φόρτισης που παρέχεται από τον κατασκευαστή.
7. Διατηρήστε σωστή στάση σώματος όταν βγάζετε γάλα, μην ζαπλώνετε στο πλάι.
8. Εάν έχετε προβλήματα με τη γαλουχία ή πόνο, συμβουλευτείτε το γιατρό σας πριν χρησιμοποιήσετε το θηλαστόρο.
9. Μην γεμίσετε το μπουκάλι μέχρι το χείλος. Αυτό μπορεί να προκαλέσει διαρροή γάλακτος από τις πλανιές σπές στο σώμα της αντλίας. Αν ξεχειλίσει, απενεργοποιήστε την αντλία, αντικαταστήστε το μπουκάλι με ένα μεγαλύτερο και συνεχίστε να εκφράζετε.
10. Μετά την άντληση, βεβαιωθείτε ότι δεν υπάρχουν υπολείμματα γάλακτος στα μέρη της αντλίας αφού έχουν στεγνώσει. Εάν δεν χρειάζεται να τσιάζετε αμέσως το μισρό σας, φυλάξτε το γάλα στο ψυγείο. 11. Φυλάξτε το προϊόν σε ξηρό μέρος, σε θερμοκρασία δωματίου, μακριά από παιδιά. Αποφύγετε το άμεσο ηλιακό φως στο προϊόν. Το προϊόν δεν είναι παιχνίδι και δεν είναι κατάλληλο για χρήση από παιδιά.

• Τάση: 5V ---

• Ρεύμα: 1A

• Ισχύς: 5W

• Χωρητικότητα μπαταρίας: 3,7V 2200mAh

• Διάρκεια μπαταρίας: 90-110 λεπτά

01. VEILIGHEID:

Lees deze gebruikershandleiding voordat u het product gebruikt en volg de aanbevelingen die erin staan bij het gebruik van het apparaat.

02. BESCHRIJVING VAN HET APPARAAT [PAGINA 2 - A]:

1. Povenste afdekking (PP) / 2. Membraan (siliconen) / 3. Pomplichaam (PP) / 4. Flens (PP/SEBS) / 5. Terugslogklep (siliconen) / 6. Apparaat / 7. Dop van de fles (PP) / 8. Tepel (siliconen) / 9. Dop (PP) / 10. Fles (PPSU) / 11. Slangconnector / 12. Lucht slang (PVC) / 13. Opladkabel

03. INSTALLATIE VAN DE BORSTKOLF [PAGINA 2 - B]:

Was uw handen en zorg ervoor dat het apparaat schoon is.

- Plaats de terugslogklep in het borstkolffchaam.
- Bevestig de kraag aan het lichaam.
- Plaats het membraan in het lichaam.
- Schroef de membraankap op het lichaam.
- Schroef de fles op het lichaam.
- Plaats het uiteinde van de luchtslang in de membraankap.
- Enkele/dubbele zischakelaar [zide 2-C]: (A) Plaats de slang in één gleuf en vergrendel de andere om een enkele kolf te gebruiken; (B) Plaats de slangen in beide sleuven om een dubbele kolf te gebruiken.
- Overschrijd de maximale capaciteit van de melkfles niet. Een te volle fles kan lekken veroorzaken via de gaten in de kolf. Zet de borstkolf uit en leeg of vervang de fles om door te blijven zuigen, en bewaar overtollige melk in een gesloten fles in de koelkast. Was en droog alle niet-elektronische onderdelen van uw borstkolf als u klaar bent.

04. OPLADEN [PAGINA 2 - D]:

Laad het product volledig op voor het eerste gebruik. Steek de stekker in de Type-C aansluiting op uw apparaat en sluit de USB-poort aan op uw computer of adapter. Het apparaat moet tijdens het opladen zijn uitgeschakeld. Een knipperend lampje betekent dat de batterij wordt opgeladen en een continu lampje betekent dat het apparaat is opgeladen. Koppel ze vervolgens los van de voeding.

05. GEBRUIKSAANWIJZING KNOPPEN [PAGINA 2 - E]:

- Aan/uit: lang indrukken om in te schakelen; kort indrukken om het apparaat uit te schakelen.
- Faseswelingen: het apparaat heeft 4 fases: massage, stimulatie, diepe expressie en diepe expressie met ondersteuning.
- Pauze: kort indrukken stopt het expressieproces, nogmaals indrukken om te hervatten. De pomp schakelt automatisch uit na 10 minuten inactiviteit.
- Zuigkrachtaanpassing: verhoogt of verlaagt het niveau van 1 tot 9
- Vermogen: een knipperende LED betekent dat het apparaat moet worden opgeladen. Automatische uitschakeling vindt plaats wanneer het vermogensniveau te laag is.
- Timer: automatische uitschakeling na 30 minuten.

7. Niveauweergave: 1 tot 9.

- Aanhoudende kolfase: 5 lichte, 1 sterke zuig
- Massagefase: 9 vermogensniveaus voor borstmassage vóór het afkolven van melk
- Simulatiefase: twee korte, één lange, drie korte, twee lange zuigbewegingen.
- Kolfase: constante frequentie en kracht. Het heeft een zacht zuigritme.

06. GEBRUIKERSHANDLEIDING VAN HET APPARAAT:

- Zorg ervoor dat alle onderdelen van de borstkolf schoon/gesteriliseerd zijn en dat het apparaat correct is gemonteerd (volg de instructies in deze gebruikershandleiding)
 - Was uw handen en borsten.
 - Ga rechtop zitten en leun lichtjes naar voren. Houd een goede houding aan tijdens het kolven. Ga NIET op uw zij liggen, u mag de borstkolf niet kantelen om terugstromen van melk te voorkomen.
 - Plaats het midden van de kraag over uw tepel en druk deze tegen uw borst om een regelmatige aanhopping te garanderen en te voorkomen dat er lucht binnendringt.
 - Druk lang op de startknop om deodus en het zuigniveau aan te passen aan uw voorkeuren.
- OPMERKING: Vul de fles niet met te veel melk, overschrijd de maximale capaciteit niet. Schakel in dat geval het apparaat uit, vervang de fles of giet de melk in een andere container.

07. MELK BEWAREN EN OPWARMEN:

- U kunt afgekolde melk 48 uur in de koelkast bewaren bij een temperatuur van ongeveer 4°C. Laat bij het invriezen ruimte over aan de bovenkant van de container/fles.
- Om de voedingswaarde van afgekolde melk te behouden, kunt u deze verwarmen in water van 40°C of een flessenwarmer gebruiken.
- Ontdooi bevroren afgekolde melk niet in de magnetron of in kokend water (dit zal de voedingswaarde aantasten).

08. STERILISATIE-INSTRUCTIES:

- Het apparaat, de opladkabel en de luchtslangconnector kunnen niet worden gewassen of gedesinfecteerd. Als ze vuil zijn, maak ze dan schoon met een zachte doek.
- Bovenklep, luchtslang: indien vuil, gewoon in water wassen en drogen voor gebruik.
- Pomplichaam, fles, flesdeksel, dop: vaatwasmachinebestendig (temperatuur mag niet hoger zijn dan 90°C). Na het reinigen kunnen ze worden gesteriliseerd met behulp van een stoom- of ultravioletsterilisator, magnetron (plaats de te desinfecteren onderdelen in een container of desinfectiezak) of kokend water (de hoeveelheid water mag niet minder zijn dan de te desinfecteren onderdelen, en de onderdelen mag de bodem van de pot of de metalen rand niet rechtstreeks raken).
- Membraan, kraag, nippel, klep: zijn gemaakt van siliconen. Vanwege het

delicate materiaal dient u ze schoon te maken en af te spoelen met een zachte stroom water. Ze zijn niet geschikt voor wrijven en langdurige sterilisatie bij hoge temperaturen. Anders kunnen ze snelle veroudering of vervorming veroorzaken.

09. WAARSCHUWING:

- Alle onderdelen moeten droog zijn voordat u het apparaat gebruikt, om te voorkomen dat water de motor beschadigt
- Als het product langere tijd niet wordt gebruikt, raakt de batterij leeg. Sluit hem aan en wacht tot het scherm oplicht, wat aangeeft dat hij volledig is opgeladen.
- De pompmotor en andere elektrische onderdelen van PVC kunnen niet worden gewassen of gesteriliseerd. Als ze vuil zijn, maak ze dan schoon en droog ze. Zorg ervoor dat er geen druppels water in de slang zitten voordat u verdergaat met gebruik.
- Droog het membraan na het steriliseren voor gebruik.
- Als het acculampje na het starten knippert, betekent dit dat het accuniveau onvoldoende is. Het moet tijdig worden opgeladen.
- Gebruik uitsluitend de door de fabrikant meegeleverde opladkabel.
- Houd bij het afkolven de juiste houding aan, ga niet op uw zij liggen.
- Als u problemen heeft met het geven van borstvoeding of pijn heeft, raadpleeg dan uw arts voordat u de borstkolf gebruikt.
- Vul de fles niet tot de rand; hierdoor kan er melk uit de zijgaten in het pompluis lekken. Als de fles overloopt, schakel dan de pomp uit, vervang de fles door een grotere en ga door met afkolven.
- Zorg er na het afkolven voor dat er na het opdrogen geen melkresten in de onderdelen van de kolf achterblijven. Als u uw baby niet onmiddellijk hoeft te voeden, bewaar de melk dan in de koelkast.
- Bewaar het product op een droge plaats, bij kamertemperatuur, buiten bereik van kinderen. Vermijd direct zonlicht op het product. Het product is geen speelgoed en is niet geschikt voor gebruik door kinderen.

Spanning: 5V ---

Stroom: 1A

Vermogen: 5W

Batterijcapaciteit: 3,7 V 2200 mAh

Levensduur batterij: 90-110 minuten

01. SÉCURITÉ:

Avant d'utiliser le produit, lisez ce manuel d'utilisation et suivez les recommandations qui y sont contenues lors de l'utilisation de l'appareil.

02. DESCRIPTION DE L'APPAREIL [PAGE 2 - A]:

1. Couvercle supérieur (PP) / 2. Diaphragme (silicone) / 3. Corps du tire-lait (PP) / 4. Bride (PP/SEBS) / 5. Clapet anti-retour (silicone) / 6. Appareil / 7. Bouchon du biberon (PP) / 8. Tétine (silicone) / 9. Bouchon (PP) / 10. Biberon (PPSU) / 11. Connecteur de tube / 12. Tube à air (PVC) / 13. Câble de charge

03. INSTALLATION DU TIRE-LAIT [PAGE 2 - B]:

Lavez-vous les mains et assurez-vous que l'appareil est propre.

1. Insérez le clapet anti-retour dans le corps du tire-lait.
2. Fixez le collier au corps.
3. Insérez la membrane dans le corps.
4. Vissez le couvercle du diaphragme sur le corps.
5. Vissez le biberon sur le corps.
6. Insérez l'extrémité du tube à air dans le port du couvercle du diaphragme.
7. Interrupteur simple/double côté [Côté 2-C]: (A) Insérez le tube dans une fente et verrouillez l'autre pour utiliser une pompe simple; (B) Insérez les tubes dans les deux fentes pour utiliser une pompe double.
8. Ne dépassez pas la capacité maximale du biberon de lait. Un biberon trop rempli peut provoquer des fuites par les trous du tire-lait. Éteignez le tire-lait et videz ou remplacez le biberon pour continuer à téter, et conservez tout excédent de lait dans un biberon fermé au réfrigérateur. Une fois que vous avez terminé, lavez et séchez toutes les pièces non électroniques de votre tire-lait.

04. CHARGE [PAGE 2 - D]:

Chargez complètement le produit avant la première utilisation. Insérez la fiche dans la prise Type-C de votre appareil et connectez le port USB à votre ordinateur ou à votre adaptateur. L'appareil doit être éteint pendant la charge. Un voyant clignotant signifie que la batterie est en charge et un voyant fixe signifie que l'appareil est chargé. Débranchez-les ensuite de l'alimentation électrique.

05. INSTRUCTIONS D'UTILISATION DES BOUTONS [PAGE 2 - E]:

1. Marche/Arrêt: appuyez longuement pour allumer; appuyez brièvement pour éteindre l'appareil.
2. Changement de phases: l'appareil dispose de 4 phases: massage, stimulation, expression profonde et expression profonde avec support.
3. Pause: un appui court arrête l'expression, appuyez à nouveau pour reprendre. La pompe s'éteint automatiquement après 10 minutes d'inactivité.
4. Réglage de la puissance d'aspiration: augmente ou diminue le niveau de 1 à 9

5. Alimentation: une LED clignotante signifie que l'appareil doit être chargé. L'arrêt automatique se produit lorsque le niveau de puissance est trop faible.

6. Minuterie: arrêt automatique après 30 minutes.
7. Affichage du niveau: 1 à 9.
8. Phase d'expression soutenue: 5 suctions légères, 1 suction forte
9. Phase de massage: 9 niveaux de puissance pour le massage des seins avant l'expression du lait
10. Phase de simulation: deux suctions courtes, une longue, trois suctions courtes, deux longues.
11. Phase d'expression: fréquence et force constantes. Il a un rythme de suction doux.

06. MANUEL D'UTILISATION DE L'APPAREIL:

1. Assurez-vous que toutes les pièces du tire-lait sont propres/stérilisées et que l'appareil a été correctement assemblé (suivez les instructions de ce manuel d'utilisation)
 2. Lavez-vous les mains et les seins.
 3. Tenez-vous droite et penchez-vous légèrement en avant. Maintenez une bonne posture pendant l'expression. NE vous allongez PAS sur le côté, vous ne pouvez pas incliner le tire-lait pour éviter le reflux de lait.
 4. Positionnez le centre du collier sur votre mamelon et appuyez le contre votre sein pour assurer une prise régulière et empêcher l'air de pénétrer.
 5. Appuyez longuement sur le bouton de démarrage pour régler le mode et le niveau d'aspiration selon vos préférences.
- REMARQUE: Ne remplissez pas trop le biberon de lait, ne dépassez pas la capacité maximale. Dans ce cas, éteignez l'appareil, remplacez le biberon ou versez le lait dans un autre récipient.

07. CONSERVATION ET CHAUFFAGE DU LAIT:

1. Vous pouvez conserver le lait exprimé au réfrigérateur pendant 48 heures à une température d'environ 4°C. Lors de la congélation, laissez un espace en haut du récipient/biberon.
2. Pour préserver la valeur nutritionnelle du lait exprimé, vous pouvez le réchauffer dans de l'eau à 40°C ou utiliser un chauffe-biberon.
3. Ne décongelez pas le lait exprimé congelé au micro-ondes ou dans de l'eau bouillante (cela endommagerait sa valeur nutritionnelle).

08. INSTRUCTIONS DE STÉRILISATION:

1. L'appareil, le câble de chargement et le connecteur du tube à air ne peuvent pas être lavés ou désinfectés. S'ils sont sales, nettoyez-les avec un chiffon doux.
2. Couvercle supérieur, tube à air: s'il est sale, il suffit de le laver à l'eau et de le sécher avant utilisation.
3. Corps de pompe, flacon, couvercle de flacon, bouchon: passent au lave-vaisselle (la température ne peut pas dépasser 90°C). Après nettoyage, elles peuvent être stérilisées à l'aide d'un stérilisateur à vapeur ou ultraviolet, au micro-ondes (placer les pièces à désinfecter dans un récipient ou un sac de désinfection) ou à l'eau bouillante (la quantité d'eau ne peut être inférieure

aux pièces à désinfecter, et les pièces ne peut pas toucher directement le fond du pot ou le bord métallique).

4. Diaphragme, collier, tétine, valve: sont en silicone. En raison du matériau délicat, nettoyez-les et rincez-les avec un léger jet d'eau. Ils ne conviennent pas au frottement et à la stérilisation prolongée à haute température. Sinon, ils pourraient provoquer un vieillissement ou une déformation rapide.

09. AVERTISSEMENT:

1. Tous les composants doivent être secs avant d'utiliser l'appareil pour éviter que l'eau n'endommage le moteur.
2. Si le produit n'est pas utilisé pendant une longue période, la batterie s'épuise. Branchez-le et attendez que l'écran s'allume, indiquant qu'il est complètement chargé.
3. Le moteur de la pompe et les autres pièces électriques en PVC ne peuvent pas être lavés ou stérilisés. S'ils sont sales, nettoyez-les et séchez-les. Assurez-vous qu'il n'y a pas de gouttes d'eau dans le tube avant de continuer à l'utiliser.
4. Après avoir stérilisé la membrane, veuillez la sécher avant utilisation.
5. Lorsque le voyant de la batterie clignote après le démarrage, cela signifie que le niveau de la batterie est insuffisant. Il doit être chargé à temps.
6. Utilisez uniquement le câble de chargement fourni par le fabricant.
7. Maintenez une posture correcte lors de l'expression du lait, ne vous allongez pas sur le côté.
8. Si vous avez des problèmes de lactation ou des douleurs, consultez votre médecin avant d'utiliser le tire-lait.
9. Ne remplissez pas la bouteille à ras bord; cela pourrait provoquer une fuite de lait par les trous latéraux du corps de la pompe. Si l'il déborde, éteignez la pompe, remplacez le flacon par un plus grand et continuez à exprimer.
10. Après le nettoyage, assurez-vous qu'il n'y a aucun résidu de lait dans les pièces de la pompe après séchage. Si vous n'avez pas besoin de nourrir votre bébé immédiatement, conservez le lait au réfrigérateur.
11. Conservez le produit dans un endroit sec, à température ambiante, hors de portée des enfants. Évitez la lumière directe du soleil sur le produit. Le produit n'est pas un jouet et ne convient pas aux enfants.

● Tension: 5 V

● Courant: 1A

● Puissance: 5W

● Capacité de la batterie: 3,7 V 2 200 mAh.

● Autonomie de la batterie: 90 à 110 minutes



[PL] Zasady postępowania ze sprzętem elektrycznym i elektronicznym: Zużytego sprzętu elektrycznego i elektronicznego oraz baterii i akumulatorów nie można łączyć wraz z innymi odpadami. Informuje o tym symbol przekreślonego kosza umieszczonego na opakowaniu produktu. Sprzęt elektryczny i elektroniczny oraz baterie i akumulatory mogą zawierać niebezpieczne substancje, mieszaniny oraz części składowe szkodliwe dla środowiska i zdrowia ludzi. Nieprawidłowe obchodzenie się z nimi lub ich uszkodzenie może doprowadzić do uszczerbku na zdrowiu lub zanieczyszczenia środowiska. Prawidłowe obchodzenie się w gospodarstwie domowym ze zużytym sprzętem elektrycznym i elektronicznym oraz bateriami i akumulatorami pozytywnie przyczynia się do ponownego użycia i odzysku, w tym recyklingu, zużytego sprzętu. Zużyte urządzenia elektryczne i elektroniczne oraz baterie i akumulatory można zwrócić w lokalnych punktach selektywnego zbierania odpadów. Dystrybutor obowiązany jest do nieodpłatnego odbioru zużytego sprzętu pochodzącego z gospodarstw domowych w punkcie sprzedaży, o ile zużyty sprzęt jest tego samego rodzaju i pełnił te same funkcje co sprzęt sprzedawany. Dystrybutor, dostarczając nabywcy sprzęt przeznaczony dla gospodarstw domowych, obowiązany jest do nieodpłatnego odbioru zużytego sprzętu pochodzącego z gospodarstw domowych w miejscu dostawy tego sprzętu, o ile zużyty sprzęt jest tego samego rodzaju i pełnił te same funkcje co sprzęt dostarczony. Dystrybutor prowadzący jednostkę handlu detalicznego o powierzchni sprzedaży w rozumieniu art. 2 pkt 19 ustawy z dnia 27 marca 2003 r. o planowaniu i zagospodarowaniu przestrzennym wynoszącej co najmniej 400 m² poświęconej sprzedaży sprzętu przeznaczanego dla gospodarstw domowych, jest obowiązany do nieodpłatnego przyjęcia w jej jednostce lub w jej bezpośredniej bliskości zużytego sprzętu pochodzącego z gospodarstw domowych, którego żaden z zewnętrznych wymiarów nie przekracza 25 cm, bez konieczności zakupu nowego sprzętu przeznaczanego dla gospodarstw domowych. Produkt został wprowadzony do obrotu po dn. 13 sierpnia 2005 r.

[EN] Rules for handling electrical and electronic equipment: Waste electrical and electronic equipment as well as batteries and accumulators cannot be mixed with other waste. This is indicated by the crossed out bin symbol on the product packaging. Electrical and electronic equipment as well as batteries and accumulators may contain hazardous substances, mixtures and components harmful to the environment and human health. Improper handling or damage may result in damage to health or environmental pollution. Proper household handling of waste electrical and electronic equipment and batteries and accumulators positively contributes to the reuse and recovery, including recycling, of waste equipment. Waste electrical and electronic equipment as well as batteries and accumulators can be returned to local selective waste collection points. The distributor is obliged to collect used equipment from households free of charge at the point of sale, provided that the used equipment is of the same type and performed the same functions as the equipment sold. When delivering equipment intended for households to the buyer, the distributor is obliged to collect used equipment from households free of charge at the place of delivery of the equipment, provided that the used equipment is of the same type and performed the same functions as the delivered equipment. A distributor running a retail unit with a sales area within the meaning of Art. 2 point 19 of the Act of 27 March 2003 on spatial planning and development of at least 400 m² devoted to the sale of equipment intended for households, is obliged to accept waste equipment from households, free of charge, in this unit or in its immediate vicinity, none of the external dimensions exceeds 25 cm, without the need to purchase new household equipment. The product was introduced to the market on August 13, 2005 r.



[PL] Skrócona deklaracja zgodności: Producent na wyłączną własną odpowiedzialność oświadcza, że urządzenie MilkySilky jest zgodne z dyrektywą Parlamentu Europejskiego i Rady 2014/30/EU z dn. 26 lutego 2014 r. w sprawie harmonizacji ustawodawstw państw członkowskich odnoszących się do kompatybilności elektromagnetycznej, dyrektywą Parlamentu Europejskiego i Rady 2014/35/EU z dnia 26 lutego 2014 r. w sprawie harmonizacji ustawodawstw państw członkowskich odnoszących się do zgodności elektrycznej przewidzianej do stosowania w określonych granicach napięcia, rozporządzeniem (WE) nr 1935/2004 Parlamentu Europejskiego i Rady z dnia 27 października 2004 r. w sprawie materiałów i wyrobów przeznaczonych do kontaktu z żywnością oraz uchylającym dyrektywę 80/590/EWG i 89/109/EWG, rozporządzeniem Komisji (UE) nr 10/2011 z dnia 14 stycznia 2011 r. w sprawie materiałów i wyrobów z tworzyw sztucznych przeznaczonych do kontaktu z żywnością wraz z rozporządzeniem Komisji (UE) 2020/1245 z dnia 2 września 2020 r. w sprawie zmiany i sprostowania rozporządzenia (UE) nr 10/2011 w sprawie materiałów i wyrobów z tworzyw sztucznych przeznaczonych do kontaktu z żywnością, oraz dyrektywą Parlamentu Europejskiego i Rady 2011/65/EU z dnia 8 czerwca 2011 r. w sprawie ograniczenia stosowania niektórych niebezpiecznych substancji w sprzęcie elektrycznym i elektronicznym, wraz z dyrektywą delegowaną Komisji (UE) 2015/863 z dnia 31 marca 2015 r. zmieniającą załącznik II do dyrektywy Parlamentu Europejskiego i Rady 2011/65/EU w odniesieniu do wykazu substancji objętych ograniczeniem i dyrektywą Parlamentu Europejskiego i Rady (UE) 2017/2102 z dnia 13 listopada 2017 r. zmieniającą dyrektywę 2011/65/EU w sprawie ograniczenia stosowania niektórych niebezpiecznych substancji w sprzęcie elektrycznym i elektronicznym. Pełna tekst deklaracji zgodności dostępna pod adresem internetowym www.momini.eu/deklaracje

[EN] Short declaration of conformity: The manufacturer declares, under its sole responsibility, that the MilkySilky device complies with Directive 2014/30/EU of the European Parliament and of the Council of 26 February 2014 on the harmonization of the laws of the Member States relating to electromagnetic compatibility, Directive 2014/35/EU of the European Parliament and of the Council of 26 February 2014 on the harmonization of the laws of the Member States relating to the making available on the market of electrical equipment intended for use within specified voltage limits, Regulation (EC) No 1935/2004 of the European Parliament and of the Council of 27 October 2004 on materials and articles intended to come into contact with food and repealing Directives 80/590/EEC and 89/109/EEC, Commission Regulation (EU) No 10/2011 of 14 January 2011 on plastic materials and articles intended to come into contact with food, together with Commission Regulation (EU) 2020/1245 of 2 September 2020 amending and correction of Regulation (EU) No 10/2011 on plastic materials and articles intended to come into contact with food, and Directive 2011/65/EU of the European Parliament and of the Council of 8 June 2011 on the restriction of the use of certain hazardous substances in electrical and electronic equipment, together with Commission Delegated Directive (EU) 2015/863 of 31 March 2015 amending Annex II to Directive 2011/65/EU of the European Parliament and of the Council as regards the list of restricted substances and Directive of the European Parliament and of the Council (EU) 2017/2102 of 15 November 2017 amending Directive 2011/65/EU on the restriction of the use of certain hazardous substances in electrical and electronic equipment. The full content of the declaration of conformity is available at www.momini.eu/deklaracje

www.momini.eu/deklaracje
 Importer: Beauty Factor Sp. z o.o. Plac Białokory 2, 00-095 Warszawa, Polska
 Model: MilkySilky

[PL] Więcej informacji o produkcie dostępnych jest na stronie producenta pod adresem:

[EN] More information about the product is available on the manufacturer's website at:

[DE] Weitere Informationen zum Produkt finden Sie auf der Website des Herstellers unter:

[ES] Más información sobre el producto está disponible en el sitio web del fabricante en:

[PT] Mais informações sobre o produto estão disponíveis no site do fabricante em:

[CZ] Více informací o produktu je k dispozici na stránkách výrobce na adrese:

[SK] Viac informácií o produkte je dostupných na webovej stránke výrobcu na adrese:

[SL] Več informacij o izdelku je na voljo na spletni strani proizvajalca:

[EE] Rohkem teavet toote kohta leiate tootja veebisaidil aadressil:

[LT] Daugiau informacijos apie produktą rasite gamintojo svetainėje adresu:

[LV] Vairāk informācijas par produktu var atrast ražotāja mājaslapā aadressē:

[HU] A termékről további információkat a gyártó weboldalán találhat az alábbi címen:

[RO] Mai mult informații despre produs sunt disponibile pe site-ul producătorului la adresa:

[RU] Более подробная информация о продукте доступна на сайте производителя по адресу:

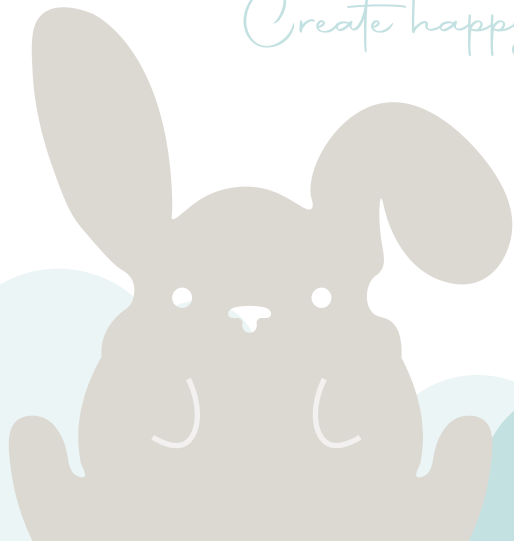
[EL] Περισσότερες πληροφορίες σχετικά με το προϊόν διατίθενται στον ιστότοπο του κατασκευαστή στη διεύθυνση:

SCAN IT



www.momini.eu/do-pobrania

Create happy beginnings



www.momini.eu
contact@momini.eu