

Momini

BlissEye



Electronic baby monitor

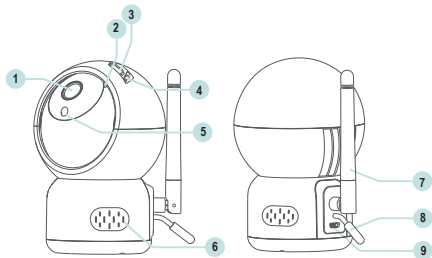
Elektroniczna niania

Instrukcja obsługi

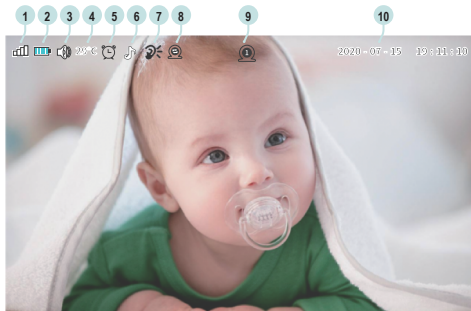
User manual

Create happy beginnings

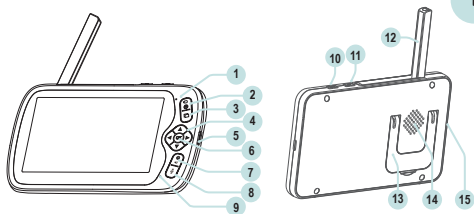
A



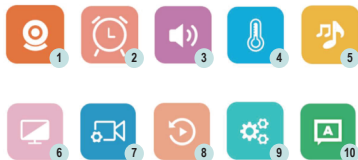
C



B



D



01. BEZPIECZEŃSTWO:

Przed użyciem produktu zapoznaj się z niniejszą instrukcją obsługi i przestrzegaj zaleceń w niej zawartych w trakcie użytkowania urządzenia.

02. OPIS URZĄDZENIA [STRONA 2 - A]:

1. Obiektwy / 2. Odbiornik dźwięku / 3. Gniazdo do aktualizacji oprogramowania / 4. Reset / 5. Czujnik światła / 6. Głośnik / 7. Antena / 8. Cyfrowy czujnik temperatury / 9. Port typu-C

03. NAJWAŻNIEJSZE FUNKCJE I PRZYCISKI [STRONA 2 - B]:

1. Lampka kontrolna: czerwona podczas ładowania, zielona po całkowitym naładowaniu monitora i w czasie ciągłej pracy / 2. Wstecz - naciśnij przycisk, aby wrócić do poprzedniego menu / 3. Przełączanie między kamerami (w trybie automatycznego przeglądania: każda kamera wyświetla obraz przez 10 sekund) / 4. Przycisk kierunku steruje obrotem i pochyleniem kamery / 5. Port ładowania typu C / 6. Przycisk OK potwierdza wybór / 7. Przycisk jasności i głośności - klawisze góra i dół służą do regulacji jasności, a klawisze lewy i prawy do regulacji głośności / 8. Przycisk rozmowy / 9. Mikrofon monitora / 10. Przycisk wykrywania dźwięku (VOX) / 11. Przycisk włączania/wyłączania zasilania: długie wciśnięcie: włączanie/wyłączanie urządzenia, krótkie: aktywuje tryb czuwania / 12. Antena zewnętrzna (podnieś antenę dla uzyskania najlepszego sygnału) / 13. Uchwył / 14. Głośnik / 15. Port karty TF (do aktualizacji oprogramowania)

04. STATYKI I IKONY [STRONA 2 - C]:

1. Sygnał / 2. Stan baterii / 3. Dźwięk / 4. Temperatura / 5. Przypomnienie karmienia / 6. Włączone muzyka / 7. Wykrywanie dźwięku (VOX) / 8. Włączona pełna wideo na żywo / 9. Kanał kamery / 10. Data i czas / 11. Niski poziom baterii / 12. Brak sygnału / 13. Alarm dźwiękowy / 14. Alarm temperatury

05. PODŁĄCZENIE KAMERY DO MONITORA:

Włącz kamerę i naciśnij długo przycisk włączania/wyłączania na monitorze. Urządzenie połączy się automatycznie, a obraz pojawi się po około 10 sekundach.

06. DODAWANIE NOWEJ KAMERY [STRONA 2 - D1]:

W menu głównym wybierz kamerę oraz kanał i naciśnij przycisk OK. Jeśli kamera nie zostanie dodana, upewnij się, że jest włączona i spróbuj ponownie w odległości do 2 metrów od monitora.

07. USTAWIENIE TIMER KARMIEŃ [STRONA 2 - D2]:

W menu głównym ustaw timer karmienia (użyj przycisków w górę i w dół, aby wybrać czas; w lewo i prawo aby wybrać timer jednorazowy / cykliczny lub wyłącz timer)

08. WYKRYWANIE DŹWIĘKU [STRONA 2 - D3]:

W menu głównym włącz/wyłącz funkcję przyciskiem VOX. Alarm uruchomi się, gdy poziom hałasu przekroczy ustawiony próg.

09. ALARM WYKRYWANIA TEMPERATURY [STRONA 2 - D4]:

W menu głównym wybierz ustawienia temperatury. Domyślny zakres temperatur: 18-30°C. Alarm uruchomi się, gdy temperatura przekroczy ten zakres.

10. ODTWARZANIE KOLYSAŃEK [STRONA 2 - D5]:

W menu głównym wybierz ikonę kolyśanki. Możesz wybrać jedną z ośmiu kolyśanek oraz tryb odtwarzania.

11. USTAWIENIA WYŚWIETLACZA [STRONA 2 - D6]:

W menu głównym wybierz jeden z czterech trybów wyświetlacza (domyślny czas wygaszacza: 1 minuta)

12. NAGRYWANIE VIDEO [STRONA 2 - D7]:

1. Wejź do menu głównego i wybierz nagrywanie.
2. Ustaw lokalny czas i datę przed nagrywaniem.
3. Przed pierwszym użyciem sformatuj kartę TF
Uwaga: kamera nagrywa w jakości 1920x1080 (format MP4), monitor nagrywa w jakości 800x480 (format AVI).

13. ODTWARZANIE VIDEO [STRONA 2 - D8]:

Wejź do menu głównego i wybierz ikonę odtwarzania, a następnie otwórz wybrane nagranie

14. USTAWIENIA SYSTEMOWE [STRONA 2 - D9]:

W menu głównym wybierz ustawienia systemowe. W dalszym etapie możesz edytować czas i lokalną datę oraz uzyskać dostęp do ustawień zaawansowanych, informacji o wersji oraz przywrócić ustawienia fabryczne.

15. USTAWIENIA JEZYKA [STRONA 2 - D10]:

W menu głównym wybierz ustawienia języka, a monitor automatycznie dostosuje się do nowych ustawień.

16. ŚRODKI OSTROŻNOŚCI:

1. Produkt zawiera małe części, które mogą spowodować zadławienie. Zachowaj ostrożność podczas rozpakowywania i montażu produktu i trzymaj małe części z dala od dzieci.
2. To nie jest zabawka. Urządzenie, opakowanie, folie ochronne należy przechowywać poza zasięgiem dzieci.
3. Nigdy nie umieszczaj urządzenia w środku łóżeczka, łóżka, kojcu dziecka lub na sofie, dywanie lub podobnej powierzchni, która może blokować otwory wentylacyjne lub głośniki, ani też umieszczać go w zamkniętym pomieszczeniu, takim jak regał lub szuflada, które mogą

utrudniać przepływ powietrza. Nigdy nie przykrywaj produktu ubraniami, ręcznikami, kocami ani żadnymi innymi przedmiotami.
4. Elektroniczna niania to wysokiej jakości urządzenie elektroniczne, z którym należy obchodzić się ostrożnie.
5. To urządzenie nie powinno być wystawiane na bezpośrednie działanie źródeł ciepła, takich jak świeca, piec, grzejnik lub inne urządzenie emitujące ciepło. Urządzenia nie należy wystawiać na bezpośrednie działanie promieni słonecznych.
6. Produkt nie powinien być narażony na działanie deszczu, wilgoci i zachlapania. Nigdy nie używaj ani nie umieszczaj produktu w wilgoci lub wodzie lub w ich pobliżu.
7. Jeśli masz jakiegokolwiek problemu z produktem, prosimy skontaktuj się z autoryzowanym dystrybutorem. W przypadku nietypowych dźwięków lub zapachów wydobywających się z urządzenia, należy natychmiast przerwać używanie oraz skontaktować się z autoryzowanym serwisem.
8. Jeśli produkt zabrudzi się, do wycierania powierzchni używaj wyłącznie lekkiwłóknistej ściereczki, uważając, aby woda nie dostała się do żadnych otworów.
9. Używaj wyłącznie akumulatora dostarczonego z produktem lub tego samego typu, sprzedawanego przez producenta.
10. WAŻNE: Ta niania elektroniczna jest przeznaczona wyłącznie do nasiuchiania oraz obserwacji dziecka. Produkt nie jest wyrobem medycznym i nie powinien być używany jako substytut odpowiedzialny za nadzór osoby dorosłej. Ważne jest, aby regularnie osobiście sprawdzać stan dziecka.

Zasilanie: 5V 1,5A/2A
Moc baterii: 3600 mAh
Ekran: 5" 1080P FULL HD
Odległość transmisji: 300 metrów
Rozdzielczość wyświetlacza: 1920*1080
Szerokość widzenia w nocy: 5 metrów
Obsługa karty TF

01. SECURITY:

Before using the product, read this user manual and follow the recommendations contained therein when using the device.

02. DEVICE DESCRIPTION [PAGE 2 - A]:

1. Lens / 2. Audio receiver / 3. Firmware update slot / 4. Reset / 5. Light sensor / 6. Speaker / 7. Antenna / 8. Digital temperature sensor / 9. Type-C port

03. MOST IMPORTANT FUNCTIONS AND BUTTONS [PAGE 2 - B]:

In the main menu, select the lullaby icon. You can choose one of eight lullabies and playback mode.

1. Indicator light: red when charging, green when the monitor is fully charged and in continuous operation / 2. Back - press the button to return to the previous menu / 3. Switch between cameras (in auto review mode: each camera displays an image for 10 seconds) / 4. Direction button controls camera pan and tilt / 5. Type-C charging port / 6. OK button confirms selection / 7. Brightness and volume button - Up and down keys adjust brightness and left and right keys adjust volume / 8. Talk button / 9. Monitor microphone / 10. Audio detection button (VOX) / 11. Power on/off button: long press: turn on/off the device, short press: activates standby mode / 12. External antenna (raise the antenna for obtaining the best signal) / 13. Handle / 14. Speaker / 15. TF card port (for software updates)

04. STATUS AND ICONS [PAGE 2 - C]:

1. Signal / 2. Battery status / 3. Sound / 4. Temperature / 5. Feeding reminder / 6. Music on / 7. Sound detection (VOX) / 8. Live video loop on / 9. Camera channel / 10. Date and time / 11. Low battery / 12. No signal / 13. Audible alarm / 14. Temperature alarm

05. CONNECTING THE CAMERA TO THE MONITOR:

Turn on the camera and long press the on/off button on the monitor. The device will connect automatically and the image will appear after approximately 10 seconds.

06. ADDING A NEW CAMERA [PAGE 2 - D1]:

In the main menu, select a camera and a channel and press OK. If the camera is not added, make sure it is turned on and try again within 2 meters of the monitor.

07. SETTING THE FEEDING TIMER [PAGE 2 - D2]:

In the main menu, set the feeding timer (use up and down buttons to select time; left and right to select one-time/recurring timer or disable timer)

08. SOUND DETECTION [PAGE 2 - D3]:

In the main menu, turn the function on/off using the VOX button.

The alarm will sound when the noise level exceeds the set threshold.

09. TEMPERATURE DETECTION ALARM [PAGE 2 - D4]:

In the main menu, select temperature settings. Default temperature range: 18-30°C. An alarm will sound when the temperature exceeds this range.

10. PLAYING LULLASES [PAGE 2 - D5]:

In the main menu, select the lullaby icon. You can choose one of eight lullabies and playback mode.

11. DISPLAY SETTINGS [PAGE 2 - D6]:

In the main menu, select one of four display modes (default screensaver time: 1 minute)

12. VIDEO RECORDING [PAGE 2 - D7]:

1. Enter the main menu and select recording.
2. Set local time and date before recording.
3. Format the TF card before first use
Note: the camera records in 1920x1080 quality (MP4 format), the monitor records in 800x480 quality (AVI format).

13. VIDEO PLAYBACK [PAGE 2 - D8]:

Enter the main menu and select the play icon, then play the selected recording

14. SYSTEM SETTINGS [PAGE 2 - D9]:

In the main menu, select system settings. You can then edit the time and local date, access advanced settings, version information, and restore factory settings.

15. LANGUAGE SETTINGS [PAGE 2 - D10]:

In the main menu, select your language settings and the monitor will automatically adjust to the new settings.

16. PRECAUTIONS:

1. The product contains small parts that may cause choking. Be careful when unpacking and assembling the product and keep small parts out of the reach of children.
2. This is not a toy. Keep the device, packaging and protective foils out of the reach of children.
3. Never place the device inside a crib, bed, or baby's playpen, or on a sofa, rug, or similar surface that may block the vents or speakers, or place it in an enclosed area such as a bookcase or drawer that may obstruct airflow. Never cover the product with clothes, towels, blankets or any other items.
4. A baby monitor is a high-quality electronic device that should be

handled with care.

5. The device should not be connected to direct heat sources such as a candle, radiator or other heat emitting device. The devices are not suitable for direct radiation exposure.

6. The product should not be exposed to rain, moisture or splashes. Never use or place the product in or near moisture.

7. If problems occur, please confirm with your authorized distributor. In case of unusual sounds or odors coming from the device, stop using it and contact an authorized service center.

8. If the product becomes dirty, wipe the surface only with a slightly damp cloth, making sure that no water gets into any areas.

9. Only use additional packaging of the same type sold by the seller.

10. IMPORTANT: The electronic baby monitor is intended only for listening and seeing the child. The product is not a medical device and should not be used as a substitute for a maturing person. It is important to check your child's condition regularly.

Power supply: 5V 1.5A/2A
Battery power: 3600 mAh
Screen: 5" 1080P FULL HD
Transmission width: 300 meters
Reasonable resolution: 1920*1080
Night vision width: 5 meters
TF card support



01. SICHERHEIT:

Lesen Sie vor der Verwendung des Produkts diese Bedienungsanleitung und befolgen Sie die darin enthaltenen Empfehlungen bei der Verwendung des Geräts.

02. GERÄTEBESCHREIBUNG [SEITE 2 - A]:

1. Objektiv / 2. Audioempfänger / 3. Firmware-Update-Steckplatz / 4. Zurücksetzen / 5. Lichtsensor / 6. Lautsprecher / 7. Antenne / 8. Digitaler Temperatursensor / 9. Typ-C-Anschluss

03. WICHTIGSTE FUNKTIONEN UND TASTEN [SEITE 2 - B]:

1. Kontrollleuchte: rot beim Laden, grün, wenn der Monitor vollständig aufgeladen ist und im Dauerbetrieb / 2. Zurück – Drücken Sie die Taste, um zum vorherigen Menü zurückzukehren / 3. Wechseln Sie zwischen Kameras (im automatischen Überprüfungsmodus: Jede Kamera zeigt eine an Bild für 10 Sekunden) / 4. Richtungstaste steuert das Schwenken und Neigen der Kamera / 5. Typ-C-Ladeanschluss / 6. OK-Taste bestätigt die Auswahl / 7. Helligkeits- und Lautstärketaste – Mit den Auf- und Ab-Tasten wird die Helligkeit eingestellt, mit der linken und rechten Taste wird die Helligkeit angepasst Lautstärke / 8. Sprechstaste / 9. Monitormikrofon / 10. Audioerkennungstaste (VOX) / 11. Ein-/Aus-Taste: Langes Drücken: Ein-/Aussschalten des Geräts, kurzes Drücken: Aktiviert den Standby-Modus / 12. Externe Antenne (Heben Sie die Antenne an, um das beste Signal zu erhalten) / 13. Griff / 14. Lautsprecher / 15. TF-Kartenanschluss (für Software-Updates)

04. STATUS UND SYMBOLE [SEITE 2 - C]:

1. Signal / 2. Batteriestatus / 3. Ton / 4. Temperatur / 5. Fütterungserinnerung / 6. Musik ein / 7. Geräuscherkennung (VOX) / 8. Live-Videoschleife ein / 9. Kamerakanal / 10. Datum und Uhrzeit / 11. Batterie schwach / 12. Kein Signal / 13. Akustischer Alarm / 14. Temperaturalarm

05. ANSCHLUSS DER KAMERA AN DEN MONITOR:

Schalten Sie die Kamera ein und drücken Sie lange die Ein-/Aus-Taste am Monitor. Das Gerät verbindet sich automatisch und das Bild erscheint nach etwa 10 Sekunden.

06. HINZUFÜGEN EINER NEUEN KAMERA [SEITE 2 - D1]:

Wählen Sie im Hauptmenü eine Kamera und einen Kanal aus und drücken Sie OK. Wenn die Kamera nicht hinzugefügt wird, stellen Sie sicher, dass sie eingeschaltet ist, und versuchen Sie es innerhalb von 2 Metern Entfernung zum Monitor erneut.

07. EINSTELLEN DES FÜTTERUNGSTIMERS [SEITE 2 - D2]:

Stellen Sie im Hauptmenü den Fütterungstimer ein (verwenden Sie die Auf- und Ab-Tasten, um die Zeit auszuwählen; links und rechts, um den einmaligen/wiederkehrenden Timer auszuwählen oder den Timer zu deaktivieren).

08. SCHALLERKENNUNG [SEITE 2 - D3]:

Im Hauptmenü schalten Sie die Funktion mit der VOX-Taste ein/aus. Der Alarm ertönt, wenn der Geräuschpegel den eingestellten Schwellenwert überschreitet.

09. TEMPERATUR-ERKENNUNGSALARM [SEITE 2 - D4]:

Wählen Sie im Hauptmenü die Temperatureinstellungen aus. Standardtemperaturbereich: 18–30 °C. Wenn die Temperatur diesen Bereich überschreitet, ertönt ein Alarm.

10. LULLASEN SPIELEN [SEITE 2 - D5]:

Wählen Sie im Hauptmenü das Schlaflied-Symbol aus. Sie können zwischen acht Schlafliedern und einem Wiedergabemodus wählen.

11. ANZEIGEEINSTELLUNGEN [SEITE 2 - D6]:

Wählen Sie im Hauptmenü einen von vier Anzeigemodi (Standard-Bildschirmschonerezeit: 1 Minute)

12. VIDEOAUFNAHME [SEITE 2 - D7]:

1. Rufen Sie das Hauptmenü auf und wählen Sie Aufnahme.
2. Stellen Sie vor der Aufnahme die Ortszeit und das Datum ein.
3. Formatieren Sie die TF-Karte vor dem ersten Gebrauch
Hinweis: Die Kamera zeichnet in der Qualität 1920 x 1080 (MP4-Format) auf, der Monitor in der Qualität 800 x 480 (AVI-Format).

13. VIDEOWIEDERGABE [SEITE 2 - D8]:

Rufen Sie das Hauptmenü auf, wählen Sie das Wiedergabesymbol und spielen Sie dann die ausgewählte Aufnahme ab

14. SYSTEMEINSTELLUNGEN [SEITE 2 - D9]:

Wählen Sie im Hauptmenü die Systemeinstellungen aus. Anschließend können Sie die Uhrzeit und das Ortsdatum bearbeiten, auf erweiterte Einstellungen und Versionsinformationen zugreifen und die Werkseinstellungen wiederherstellen.

15. SPRACHEINSTELLUNGEN [SEITE 2 - D10]:

Wählen Sie im Hauptmenü Ihre Spracheinstellungen aus und der Monitor passt sich automatisch an die neuen Einstellungen an.

16. VORSICHTSMAßNAHMEN:

1. Das Produkt enthält Kleinteile, die zum Erstickten führen können.

Seien Sie beim Auspacken und Zusammenbauen des Produkts vorsichtig und bewahren Sie Kleinteile außerhalb der Reichweite von Kindern auf.

2. Dies ist kein Spielzeug. Bewahren Sie das Gerät, die Verpackung und die Schutzfolien außerhalb der Reichweite von Kindern auf.

3. Stellen Sie das Gerät niemals in ein Kinderbett, ein Bett oder einen Laufstall für Babys oder auf ein Sofa, einen Teppich oder eine ähnliche Oberfläche, die die Lüftungsschlitze oder Lautsprecher blockieren könnte, und platzieren Sie es auch nicht in einem geschlossenen Bereich wie einem Bücherregal oder einer Schublade, die blockieren könnte Luftstrom . Decken Sie das Produkt niemals mit Kleidung, Handtüchern, Decken oder anderen Gegenständen ab.

4. Ein Babyphone ist ein hochwertiges elektronisches Gerät, das sorgfältig behandelt werden sollte.

5. Das Gerät sollte nicht an direkte Wärmequellen wie Kerzen, Heizkörper oder andere wärmeabgebende Geräte angeschlossen werden. Die Geräte sind nicht für direkte Strahlenbelastung geeignet.
6. Das Produkt sollte weder Regen, Feuchtigkeit noch Spritzern ausgesetzt werden. Benutzen oder platzieren Sie das Produkt niemals in oder in der Nähe von Feuchtigkeit.

7. Sollten Probleme auftreten, wenden Sie sich bitte an Ihren autorisierten Händler. Sollten vom Gerät ungewöhnliche Geräusche oder Gerüche ausgehen, stellen Sie die Verwendung ein und wenden Sie sich an ein autorisiertes Servicecenter.

8. Wenn das Produkt verschmutzt ist, wischen Sie die Oberfläche nur mit einem leicht feuchten Tuch ab und achten Sie darauf, dass kein Wasser in die Bereiche gelangt.

9. Verwenden Sie nur vom Verkäufer verkaufte Zusatzverpackungen gleicher Art.

10. WICHTIG: Das elektronische Babyphone ist nur zum Hören und Sehen des Kindes bestimmt. Das Produkt ist kein medizinisches Gerät und sollte nicht als Ersatz für eine erwachsene Person verwendet werden. Es ist wichtig, den Zustand Ihres Kindes regelmäßig zu überprüfen.

- Stromversorgung: 5V 1,5A/2A
- Batterieleistung: 3600 mAh
- Bildschirm: 5" 1080P FULL HD
- Übertragungsbreite: 300 Meter
- Angemessene Auflösung: 1920*1080
- Nachtsichtbreite: 5 Meter
- Unterstützung für TF-Karte



01. SEGURIDAD:

Antes de utilizar el producto, lea este manual de usuario y siga las recomendaciones contenidas en el mismo cuando utilice el dispositivo.

02. DESCRIPCIÓN DEL DISPOSITIVO [PÁGINA 2 - A]:

1. Lente / 2. Receptor de audio / 3. Ranura de actualización de firmware / 4. Restablecer / 5. Sensor de luz / 6. Altavoz / 7. Antena / 8. Sensor de temperatura digital / 9. Puerto tipo C

03. FUNCIONES Y BOTONES MÁS IMPORTANTES [PÁGINA 2 - B]:

1. Luz indicadora: roja durante la carga, verde cuando el monitor está completamente cargado y en funcionamiento continuo / 2. Atrás: presione el botón para regresar al menú anterior / 3. Cambie entre cámaras (en modo de revisión automática: cada cámara muestra una imagen durante 10 segundos) / 4. El botón de dirección controla la panorámica e inclinación de la cámara / 5. Puerto de carga tipo C / 6. El botón OK confirma la selección / 7. Botón de brillo y volumen: las teclas arriba y abajo ajustan el brillo y las teclas izquierda y derecha ajustan volumen / 8. Botón hablar / 9. Micrófono del monitor / 10. Botón de detección de audio (VOX) / 11. Botón de encendido/apagado: pulsación larga: enciende/apaga el dispositivo, pulsación corta: activa el modo de espera / 12. Antena externa (levante la antena para obtener la mejor señal) / 13. Mango / 14. Altavoz / 15. Puerto para tarjeta TF (para actualizaciones de software)

04. ESTADO E ICONOS [PÁGINA 2 - C]:

1. Señal / 2. Estado de la batería / 3. Sonido / 4. Temperatura / 5. Recordatorio de alimentación / 6. Música encendida / 7. Detección de sonido (VOX) / 8. Bucle de video en vivo encendido / 9. Canal de cámara / 10. Fecha y hora / 11. Batería baja / 12. Sin señal / 13. Alarma sonora / 14. Alarma de temperatura

05. CONECTAR LA CÁMARA AL MONITOR:

Encienda la cámara y mantenga presionado el botón de encendido/apagado en el monitor. El dispositivo se conectará automáticamente y la imagen aparecerá después de aproximadamente 10 segundos.

06. AÑADIR UNA NUEVA CÁMARA [PÁGINA 2 - D1]:

En el menú principal, seleccione una cámara y un canal y presione OK. Si no se agrega la cámara, asegúrese de que esté encendida y vuelva a intentarlo a menos de 2 metros del monitor.

07. AJUSTE DEL TEMPORIZADOR DE ALIMENTACIÓN [PÁGINA 2 - D2]:

En el menú principal, configure el temporizador de alimentación (use los botones arriba y abajo para seleccionar la hora; izquierda y derecha para seleccionar el temporizador único/recurrente o desactivar el temporizador)

08. DETECCIÓN DE SONIDO [PÁGINA 2 - D3]:

En el menú principal, active/desactive la función utilizando el botón VOX. La alarma sonará cuando el nivel de ruido supere el umbral establecido.

09. ALARMA DE DETECCIÓN DE TEMPERATURA [PÁGINA 2 - D4]:

En el menú principal, seleccione la configuración de temperatura. Rango de temperatura predeterminado: 18-30°C. Sonará una alarma cuando la temperatura supere este rango.

10. TOCAR LULAS [PÁGINA 2 - D5]:

En el menú principal, seleccione el icono de canción de cuna. Puede elegir una de las ocho canciones de cuna y el modo de reproducción.

11. CONFIGURACIÓN DE PANTALLA [PÁGINA 2 - D6]:

En el menú principal, seleccione uno de los cuatro modos de visualización (tiempo predeterminado del protector de pantalla: 1 minuto)

12. GRABACIÓN DE VIDEO [PÁGINA 2 - D7]:

1. Ingrese al menú principal y seleccione grabación.
2. Configure la hora y fecha locales antes de grabar.
3. Formatee la tarjeta TF antes del primer uso.
Nota: la cámara graba en calidad 1920x1080 (formato MP4), el monitor graba en calidad 800x480 (formato AVI).

13. REPRODUCCIÓN DE VIDEO [PÁGINA 2 - D8]:

Ingrese al menú principal y seleccione el icono de reproducción, luego reproduzca la grabación seleccionada

14. CONFIGURACIÓN DEL SISTEMA [PÁGINA 2 - D9]:

En el menú principal, seleccione configuración del sistema. Luego podrá editar la hora y la fecha local, acceder a la configuración avanzada, información de la versión y restaurar la configuración de fábrica.

15. CONFIGURACIÓN DE IDIOMA [PÁGINA 2 - D10]:

En el menú principal, seleccione su configuración de idioma y el monitor se ajustará automáticamente a la nueva configuración.

16. PRECAUCIONES:

1. El producto contiene piezas pequeñas que pueden provocar

asfixia. Tenga cuidado al desembalar y montar el producto y mantenga las piezas pequeñas fuera del alcance de los niños.

2. Esto no es un juguete. Mantenga el dispositivo, el embalaje y las láminas protectoras fuera del alcance de los niños.

3. Nunca coloque el dispositivo dentro de una cuna, cama o parque para bebés, ni sobre un sofá, alfombra o superficie similar que pueda bloquear las rejillas de ventilación o los parlantes, ni lo coloque en un área cerrada, como una estantería o un cajón, que pueda obstruir flujo de aire. Nunca cubra el producto con ropa, toallas, mantas o cualquier otro artículo.

4. Un vigilabebés es un dispositivo electrónico de alta calidad que debe manipularse con cuidado.

5. El dispositivo no debe conectarse a fuentes de calor directas como velas, radiadores u otros dispositivos emisores de calor. Los dispositivos no son adecuados para la exposición directa a la radiación.

6. El producto no debe exponerse a la lluvia, humedad o salpicaduras. Nunca utilice ni coloque el producto en o cerca de la humedad.

7. Si ocurren problemas, confirme con su distribuidor autorizado. En caso de sonidos u olores inusuales provenientes del dispositivo, deje de usarlo y comuníquese con un centro de servicio autorizado.

8. Si el producto se ensucia, limpie la superficie sólo con un paño ligeramente húmedo, asegurándose de que no entre agua en ninguna zona.

9. Utilice únicamente embalaje adicional del mismo tipo vendido por el vendedor.

10. **IMPORTANTE:** El vigilabebés electrónico está diseñado únicamente para escuchar y ver al niño. El producto no es un dispositivo médico y no debe utilizarse como sustituto de una persona en edad madura. Es importante controlar periódicamente el estado de su hijo.

● Fuente de alimentación: 5V 1.5A/2A

Potencia de la batería: 3600 mAh

Pantalla: 5" 1080P COMPLETA HD

Ancho de transmisión: 300 metros

Resolución razonable: 1920*1080

Ancho de visión nocturna: 5 metros soporte de tarjeta TF



01. SEGURANÇA:

Antes de utilizar o produto, leia este manual do usuário e siga as recomendações nele contidas ao utilizar o dispositivo.

02. DESCRIÇÃO DO DISPOSITIVO [PÁGINA 2 - A]:

1. Lente / 2. Receptor de áudio / 3. Slot de atualização de firmware / 4. Redefinir / 5. Sensor de luz / 6. Alto-falante / 7. Antena / 8. Sensor de temperatura digital / 9. Porta tipo C

03. FUNÇÕES E BOTÕES MAIS IMPORTANTES [PÁGINA 2 - B]:

1. Luz indicadora: vermelha durante o carregamento, verde quando o monitor está totalmente carregado e em operação contínua / 2. Voltar - pressione o botão para retornar ao menu anterior / 3. Alternar entre câmeras (no modo de revisão automática: cada câmera exibe um ícone por 10 segundos) / 4. O botão de direção controla a panorâmica e inclinação da câmera / 5. Porta de carregamento tipo C / 6. O botão OK confirma a seleção / 7. Botão de brilho e volume - As teclas para cima e para baixo ajustam o brilho e as teclas esquerda e direita ajustam volume / 8. Botão Talk / 9. Microfone monitor / 10. Botão de detecção de áudio (VOX) / 11. Botão liga/desliga: toque longo: liga/desliga o dispositivo, toque curto: ativa o modo de espera / 12. Antena externa (levantar a antena para obter o melhor sinal) / 13. Alça / 14. Alto-falante / 15. Porta para cartão TF (para atualizações de software)

04. STATUS E ÍCONES [PÁGINA 2 - C]:

1. Sinal / 2. Status da bateria / 3. Som / 4. Temperatura / 5. Lembrete de alimentação / 6. Música ligada / 7. Detecção de som (VOX) / 8. Loop de vídeo ao vivo ligado / 9. Canal da câmera / 10. Data e hora / 11. Bateria fraca / 12. Sem sinal / 13. Alarme sonoro / 14. Alarme de temperatura

05. CONECTANDO A CÂMERA AO MONITOR:

Ligue a câmera e pressione lentamente o botão liga/desliga no monitor. O dispositivo se conectará automaticamente e a imagem aparecerá após aproximadamente 10 segundos.

06. ADICIONANDO UMA NOVA CÂMERA [PÁGINA 2 - D1]:

No menu principal, selecione uma câmera e um canal e pressione OK. Se a câmera não for adicionada, certifique-se de que esteja ligada e tente novamente a 2 metros do monitor.

07. AJUSTE DO TEMPORIZADOR DE ALIMENTAÇÃO

[PÁGINA 2 - D2]:

No menu principal, defina o cronômetro de alimentação (use os botões para cima e para baixo para selecionar o tempo; esquerdo

e direito para selecionar o cronômetro único/recorrente ou desativar o cronômetro)

08. DETECÇÃO DE SOM [PÁGINA 2 - D3]:

No menu principal, ligue/desligue a função usando o botão VOX. O alarme soará quando o nível de ruído exceder o limite definido.

09. ALARME DE DETECÇÃO DE TEMPERATURA [PÁGINA 2 - D4]:

No menu principal, selecione as configurações de temperatura. Faixa de temperatura padrão: 18-30°C. Um alarme soará quando a temperatura exceder esta faixa.

10. JOGANDO LULLASES [PÁGINA 2 - D5]:

No menu principal, selecione o ícone da canção de ninar. Você pode escolher uma das oito canções de ninar e modo de reprodução.

11. CONFIGURAÇÕES DE EXIBIÇÃO [PÁGINA 2 - D6]:

No menu principal, selecione um dos quatro modos de exibição (tempo padrão do protetor de tela: 1 minuto)

12. GRAVAÇÃO DE VÍDEO [PÁGINA 2 - D7]:

1. Entre no menu principal e selecione gravação.
2. Defina a hora e a data locais antes de gravar.
3. Formate o cartão TF antes do primeiro uso
Nota: a câmera grava em qualidade 1920x1080 (formato MP4), o monitor grava em qualidade 800x480 (formato AVI).

13. REPRODUÇÃO DE VÍDEO [PÁGINA 2 - D8]:

Entre no menu principal e selecione o ícone de reprodução e, em seguida, reproduza a gravação selecionada

14. CONFIGURAÇÕES DO SISTEMA [PÁGINA 2 - D9]:

No menu principal, selecione configurações do sistema. Você pode então editar a hora e a data local, acessar configurações avançadas, informações de versão e restaurar as configurações de fábrica.

15. CONFIGURAÇÕES DE IDIOMA [PÁGINA 2 - D10]:

No menu principal, selecione as configurações de idioma e o monitor se ajustará automaticamente às novas configurações.

16. PRECAUÇÕES:

1. O produto contém peças pequenas que podem causar asfixia. Tenha cuidado ao desembalar e montar o produto e mantenha as peças pequenas fora do alcance das crianças.
2. Isto não é um brinquedo. Mantenha o dispositivo, a embalagem e as películas protetoras fora do alcance das crianças.
3. Nunca coloque o dispositivo dentro de um berço, cama ou

cercadinho de bebê, ou sobre um sofá, tapete ou superfície semelhante que possa bloquear as aberturas de ventilação ou alto-falantes, ou coloque-o em uma área fechada, como uma estante de livros ou gaveta, que possa obstruir fluxo de ar. Nunca cubra o produto com roupas, toalhas, cobertores ou quaisquer outros itens.
4. Uma babá eletrônica é um dispositivo eletrônico de alta qualidade que deve ser manuseado com cuidado.

5. O dispositivo não deve ser conectado a fontes diretas de calor, como velas, radiadores ou outros dispositivos emissores de calor. Os dispositivos não são adequados para exposição direta à radiação.
6. O produto não deve ser exposto à chuva, umidade ou respingos. Nunca use ou coloque o produto próximo a umidade.
7. Se ocorrerem problemas, confirme com seu distribuidor autorizado. Em caso de sons ou odores incomuns provenientes do dispositivo, pare de usá-lo e entre em contato com um centro de serviço autorizado.

8. Se o produto ficar sujo, limpe a superfície apenas com um pano levemente úmido, certificando-se de que não esteja água em nenhuma área.

9. Utilize apenas embalagens adicionais do mesmo tipo vendidas pelo vendedor.

10. IMPORTANTE: O intercomunicador eletrônico para bebê destina-se apenas a ouvir e ver a criança. O produto não é um dispositivo médico e não deve ser usado como substituto de uma pessoa em idade adulta. É importante verificar regularmente o estado do seu filho.

● Fonte de alimentação: 5V 1.5A/2A

Potência da bateria: 3600mAh

Tela: 5" 1080P Full HD

Largura de transmissão: 300 metros

Resolução razoável: 1920*1080

Largura de visão noturna: 5 metros

Suporte para cartão TF



01. BEZPEČNOSTNÍ:

Před použitím výrobku si přečtěte tuto uživatelskou příručku a při používání zařízení dodržujte doporučení v ní uvedené.

02. POPIS ZAŘÍZENÍ [STRANA 2 - A]:

1. Objektív / 2. Audio přijímač / 3. Slot pro aktualizaci firmwaru / 4. Reset / 5. Světelný senzor / 6. Reproduktor / 7. Anténa / 8. Digitální teplotní senzor / 9. Port Type-C

03. NEJDŮLEŽITĚJŠÍ FUNKCE A TLAČÍTKA [STRANA 2 - B]:

1. Kontrolka: červená při nabíjení, zelená, když je monitor plně nabitý a v nepřetržitém provozu / 2. Zpět - stisknutím tlačítka se vrátíte do předchozí nabídky / 3. Přepínání mezi kamerami (v režimu automatického prohlížení: každá kamera zobrazuje obraz po dobu 10 sekund) / 4. Směrové tlačítko ovládá otáčení a naklánění fotoaparátu / 5. Port nabíjení Type-C / 6. Tlačítko OK potvrzuje výběr / 7. Tlačítko jasu a hlasitosti - Tlačítka nahoru a dolů nastavují jas a levé a pravé tlačítko upravuje hlasitost / 8. Tlačítko hovoru / 9. Mikrofon monitoru / 10. Tlačítko detekce zvuku (VOX) / 11. Tlačítko zapnutí/vypnutí: dlouhé stisknutí: zapnutí/vypnutí zařízení, krátké stisknutí: aktivace pohotovostního režimu / 12. Externí anténa (pro získání nejlepšího signálu zvedněte anténu) / 13. Rukojeť / 14. Reproduktor / 15. Port TF karty (pro aktualizace softwaru)

04. STAV A IKONY [STRANA 2 - C]:

1. Signál / 2. Stav baterie / 3. Zvuk / 4. Teplota / 5. Připomenutí krmení / 6. Zapnutá hudba / 7. Detekce zvuku (VOX) / 8. Zapnutá smyčka živého videa / 9. Kanál kamery / 10. Datum a čas / 11. Slabá baterie / 12. Žádný signál / 13. Zvukový alarm / 14. Teplotní alarm

05. PŘIPOJENÍ KAMERY K MONITORU:

Zapněte fotoaparát a dlouze stiskněte tlačítko zapnutí/vypnutí na monitoru. Zařízení se automaticky připojí a obraz se objeví přibližně po 10 sekundách.

06. PŘIDÁNÍ NOVÉHO FOTOAPARÁTU [STRANA 2 - D1]:

V hlavní nabídce vyberte kameru a kanál a stiskněte OK. Pokud není kamera přidána, ujistěte se, že je zapnutá, a zkuste to znovu do 2 metrů od monitoru.

07. NASTAVENÍ ČASOVAČE KRMENÍ [STRANA 2 - D2]:

V hlavní nabídce nastavte časovač krmení (tlačítky nahoru a dolů vyberte čas; vlevo a vpravo vyberte jednorázový/opakovaný časovač nebo časovač deaktivuje)

08. DETEKCE ZVUKU [STRANA 2 - D3]:

V hlavním menu funkci zapněte/vypněte pomocí tlačítka VOX. Alarm zazní, když hladina hluku překročí nastavenou prahovou hodnotu.

09. ALARM DETEKCE TEPLoty [STRANA 2 - D4]:

V hlavní nabídce vyberte nastavení teploty. Výchozí teplotní rozsah: 18-30°C. Když teplota překročí tento rozsah, zazní alarm.

10. HRANÍ LULÁZ [STRANA 2 - D5]:

V hlavní nabídce vyberte ikonu ukolébavky. Můžete si vybrat jednu z osmi ukolébavek a režim přehrávání.

11. NASTAVENÍ ZOBRAZENÍ [STRANA 2 - D6]:

V hlavní nabídce vyberte jeden ze čtyř režimů zobrazení (výchozí doba spočítá obrazovky: 1 minuta)

12. VIDEOZÁZNAM [STRANA 2 - D7]:

1. Vstupte do hlavní nabídky a vyberte záznam.
2. Před nahráváním nastavte místní čas a datum.
3. Před prvním použitím kartu TF naformátujte
Poznámka: kamera nahrává v kvalitě 1920x1080 (formát MP4), monitor nahrává v kvalitě 800x480 (formát AVI).

13. PŘEHŘÁVÁNÍ VIDEA [STRANA 2 - D8]:

Vstupte do hlavní nabídky a vyberte ikonu přehrávání, poté přehrajte vybranou nahrávku

14. SYSTÉMOVÁ NASTAVENÍ [STRANA 2 - D9]:

V hlavní nabídce vyberte nastavení systému. Poté můžete upravit čas a místní datum, získat přístup k pokročilým nastavením, informacím o verzi a obnovit tovární nastavení.

15. NASTAVENÍ JAZYKA [STRANA 2 - D10]:

V hlavní nabídce vyberte nastavení jazyka a monitor se automaticky přizpůsobí novým nastavením.

16. BEZPEČNOSTNÍ OPATŘENÍ:

1. Výrobek obsahuje malé části, které mohou způsobit udušení. Při vybalování a montáži výrobku buďte opatrní a malé části udržujte mimo dosah dětí.
2. Toto není hračka. Udržujte přístroj, obal a ochranné fólie mimo dosah dětí.
3. Nikdy neumísťujte zařízení do postýlky, postele nebo dětské ohrádky ani na pohovku, kobereček nebo podobný povrch, který by mohl blokovat větrací otvory nebo reproduktory, ani jej neumísťujte do uzavřeného prostoru, jako je knihovna nebo zásuvka, která by mohla překážet proud vzduchu. Nikdy nezakrývejte výrobek oblečením,

ručníky, přikrývkami nebo jinými předměty.

4. Chůvička je vysoce kvalitní elektronické zařízení, se kterým je třeba zacházet opatrně.

5. Zařízení by nemělo být připojeno k přímým zdrojům tepla, jako je svíčka, radiátor nebo jiná zařízení vyzařující teplo. Přístroje nejsou vhodné pro přímé ozáření.

6. Výrobek by neměl být vystaven dešti, vlhkosti nebo postříkání. Výrobek nikdy nepoužívejte ani neumísťujte do vlhkosti nebo do její blízkosti.

7. Pokud se vyskytnou problémy, potvrďte je prosím u svého autorizovaného distributora. V případě neobvyklých zvuků nebo zápachů vycházejících ze zařízení, přestaňte jej používat a kontaktujte autorizované servisní středisko.

8. Dojde-li ke znečištění výrobku, otřete povrch pouze mímě navlhčeným hadříkem a dbejte na to, aby se do žádného místa nedostala voda.

9. Používejte pouze doplňkové obaly stejného typu prodávané prodejcem.

10. DŮLEŽITÉ: Elektronická chůvička je určena pouze pro poslech a vidění dítěte. Výrobek není zdravotnický prostředek a neměl by být používán jako náhrada dospělé osoby. Je důležité pravidelně kontrolovat stav dítěte.

● Napájení: 5V 1,5A/2A

Kapacita baterie: 3600 mAh
Obrazovka: 5" 1080P FULL HD
Přenosová šířka: 300 metrů
Rozlišení: 1920*1080
Šířka nočního vidění: 5 metrů
Podpora TF karet



01. ZABEZPEČENIE:

Pred použitím produktu si prečítajte túto používateľskú príručku a pri používaní zariadenia dodržiavajte odporúčania v nej uvedené.

02. POPIS ZARIADENIA [STRANA 2 - A]:

1. Objektív / 2. Zvukový prijímač / 3. Slot na aktualizáciu firmvéru / 4. Resetovanie / 5. Svetelný senzor / 6. Reproduktor / 7. Anténa / 8. Digitálny teplotný senzor / 9. Port Type-C

03. NAJDŔEŽIATEJŠIE FUNKCIE A TLAČIDLÁ [STRANA 2 - B]:

1. Kontrolka: Červená pri nabíjaní, zelená, keď je monitor plne nabitý a v nepretržitej prevádzke / 2. Spät - stlačením tlačidla sa vrátite do predchádzajúcej ponuky / 3. Prepínanie medzi kamerami (v režime automatického prehládania: každá kamera zobrazuje obraz na 10 sekúnd) / 4. Smerové tlačidlo ovláda otláčanie a nakláňanie fotoaparátu / 5. Port nabijania Type-C / 6. Tlačidlo OK potvrdzuje výber / 7. Tlačidlo jas a hlasitosti - Tlačidlá hore a dole upravujú jas a ľavé a pravé tlačidlo upravuje hlasitosť / 8. Tlačidlo hovoru / 9. Mikrofón monitora / 10. Tlačidlo detekcie zvuku (VOX) / 11. Tlačidlo zapnutia/vypnutia: dlhé stlačenie: zapnutie/vypnutie zariadenia, krátke stlačenie: aktivácia pohotovostného režimu / 12. Externá anténa (pre získanie najlepšieho signálu zdvihnite anténu) / 13. Rukoväť / 14. Reproduktor / 15. Port TF karty (pre aktualizácie softvéru)

04. STAV A IKONY [STRANA 2 - C]:

1. Signál / 2. Stav batérie / 3. Zvuk / 4. Teplota / 5. Prípomienka krmenia / 6. Hudba zapnutá / 7. Detekcia zvuku (VOX) / 8. Žlté video slučka zapnutá / 9. Kanál kamery / 10. Dátum a čas / 11. Slabá batéria / 12. Žiadny signál / 13. Zvukový alarm / 14. Alarm teploty

05. PRIPOJENIE KAMERY K MONITORU:

Zapnite fotoaparát a dlho stlačte tlačidlo zapnutia/vypnutia na monitore. Zariadenie sa automaticky pripojí a obraz sa zobrazí približne po 10 sekundách.

06. PRIDANIE NOVÉHO FOTOAPARÁTU [STRANA 2 - D1]:

V hlavnom menu vyberte kameru a kanál a stlačte OK. Ak kamera nie je pridaná, skontrolujte, či je zapnutá, a skúste to znova do 2 metrov od monitora.

07. NASTAVENIE ČASOVAČA KRMIENIA [STRANA 2 - D2]:

V hlavnom menu nastavte časovač podávania (tlačidlami hore a dole vyberte čas; vľavo a vpravo vyberte jednorazový/opakovaný časovač alebo časovač deaktivujte)

08. DETEKCIA ZVUKU [STRANA 2 - D3]:

V hlavnom menu zapnite/vypnite funkciu pomocou tlačidla VOX. Alarm zaznie, keď hladina hluku prekročí nastavenú hranicu.

09. ALARM DETEKcie TEPLoty [STRANA 2 - D4]:

V hlavnej ponuke vyberte nastavenia teploty. Predvolený teplotný rozsah: 18-30°C. Keď teplota prekročí tento rozsah, zaznie alarm.

10. PREHRÁVANIE UKOLÍV [STRANA 2 - D5]:

V hlavnom menu vyberte ikonu uspávania. Môžete si vybrať jednu z ôsmich uspávaniek a režim prehrávania.

11. NASTAVENIA ZOBRAZENIA [STRANA 2 - D6]:

V hlavnej ponuke vyberte jeden zo štyroch režimov zobrazenia (predvolený čas setriča obrazovky: 1 minúta)

12. VIDEOZÁZNAM [STRANA 2 - D7]:

1. Vstúpte do hlavnej ponuky a vyberte záznam.
2. Pred nahrávaním nastavte miestny čas a dátum.
3. Pred prvým použitím naformátujte kartu TF
Poznámka: kamera nahráva v kvalite 1920x1080 (formát MP4), monitor nahráva v kvalite 800x480 (formát AVI).

13. PREHRÁVANIE VIDEA [STRANA 2 - D8]:

Vstúpte do hlavnej ponuky a vyberte ikonu prehrávania, potom prehrajte vybranú nahrávku

14. SYSTÉMOVÉ NASTAVENIA [STRANA 2 - D9]:

V hlavnom menu vyberte systémové nastavenia. Potom môžete upraviť čas a miestny dátum, získať prístup k rozšíreným nastaveniam, informáciám o verzii a obnoviť výrobné nastavenia.

15. JAZYKOVÉ NASTAVENIA [STRANA 2 - D10]:

V hlavnej ponuke vyberte nastavenia jazyka a monitor sa automaticky prispôbi novým nastaveniam.

16. BEZPEČNOSTNÉ OPATRENIA:

1. Výrobok obsahuje malé časti, ktoré môžu spôsobiť udusenie. Pri vybalovaní a montáži výrobku buďte opatrní a malé časti uchovávajte mimo dosahu detí.
2. Toto nie je hračka. Prístroj, obal a ochranné fólie uchovávajte mimo dosahu detí.
3. Zariadenie nikdy neumiestňujte do postielky, posteľe alebo detskej ohrádky, ani na pohovku, koberček alebo podobný povrch, ktorý môže blokovat vetracie otvory alebo reproduktory, ani ho neumiestňujte do uzavretého priestoru, ako je knižnica alebo zásuvka, ktorá môže prekážať prúdu vzduchu. Nikdy nezakrývajte

výrobok odevom, uterákmi, prikrývkami alebo inými predmetmi.

4. Opatrovateľka je vysokokvalitné elektronické zariadenie, s ktorým treba zaobchádzať opatrne.

5. Zariadenie by nemalo byť pripojené k priamym zdrojom tepla, ako je sviečka, radiátor alebo iné zariadenie vyžarujúce teplo. Zariadenia nie sú vhodné na priame ožiarenie.

6. Výrobok by nemal byť vystavený dažďu, vlhkosti alebo vlhkosti alebo do nej blízko.

7. Ak sa vyskytnú problémy, overte si ich u vášho autorizovaného distribútora. V prípade nezvyčajných zvukov alebo zápachu vychádzajúcich zo zariadenia, prestaňte ho používať a kontaktujte autorizované servisné stredisko.

8. Ak sa výrobok zašpiní, utrite povrch iba mierne navlhčenou handričkou a dbajte na to, aby sa do žiadneho miesta nedostala voda.

9. Používajte iba doplnkové obaly rovnakého typu predávané predávajúcim.

10. DŔEŽITE: Elektronická pestúňka je určená len na počúvanie a videnie dieťaťa. Výrobok nie je zdravotnícka pomôcka a nemal by sa používať ako náhrada dospelých osoby. Je dôležité pravidelne kontrolovať stav dieťaťa.

● Napájanie: 5V 1,5A/2A

Výkon batérie: 3600 mAh

Obrazovka: 5" 1080P FULL HD

Šírka prenosu: 300 metrov

Rozumné rozlíšenie: 1920*1080

Šírka nočného videnia: 5 metrov

Podpora TF kariet



01. VARNOST:

Pred uporabo izdelka preberite ta uporabniški priročnik in pri uporabi naprave upoštevajte priporočila v njem.

02. OPIS NAPRAVE [STRAN 2 - A]:

1. Objektiv / 2. Avdio sprejemnik / 3. Reža za posodobitev vdelane programske opreme / 4. Ponaustaviliv / 5. Svetlobni senzor / 6. Zvočnik / 7. Antena / 8. Digitalni temperaturni senzor / 9. Vrata Type-C

03. NAJPOMEMBNEJŠE FUNKCIJE IN GUMBI [STRAN 2 - B]:

1. Indikatorska lučka: rdeča med polnjenjem, zelena, ko je monitor popolnoma napolnjen in neprekinjeno deluje / 2. Nazaj - pritisnite gumb za vrnitev v prejšnji meni / 3. Preklapljanje med kamerami (v načinu samodejnega pregleda: vsaka kamera prikaže slika za 10 sekund) / 4. Smerni gumb nadzoruje obračanje in nagib kamere / 5. Vrata za polnjenje tipa C / 6. Gumb OK potrdi izbiro / 7. Gumb za svetlost in glasnost - tipki gor in dol prilagodita svetlost ter levo in desni tipki prilagodita glasnost / 8. Gumb za pogovor / 9. Monitor mikrofona / 10. Gumb za zaznavanje zvoka (VOX) / 11. Gumb za vklop/izklop: dolg pritisek: vklop/izklop naprave, kratek pritisek: aktiviranje stanja pripravljenosti / 12. Zunanja antena (dvignite anteno za najboljši signal) / 13. Ročaj / 14. Zvočnik / 15. Vrata za kartico TF (za posodobitve programske opreme)

04. STANJE IN IKONE [STRAN 2 - C]:

1. Signal / 2. Stanje baterije / 3. Zvok / 4. Temperatura / 5. Opomnik za hranjenje / 6. Glasba vklopljena / 7. Zaznavanje zvoka (VOX) / 8. Vključeno predvajanje videa v živo / 9. Kanal kamere / 10. Datum in čas / 11. Prazna baterija / 12. Ni signala / 13. Zvočni alarm / 14. Temperaturni alarm

05. POVEZAVA KAMERE NA MONITOR:

Vklopite kamero in dolgo pritisnite gumb za vklop/izklop na monitorju. Naprava se bo samodejno povezala in slika se bo prikazala po približno 10 sekundah.

06. DODAJANJE NOVE KAMERE [STRAN 2 - D1]:

V glavnem meniju izberite kamero in kanal ter pritisnite OK. Če kamera ni dodana, se prepričajte, da je vklopljena, in poskusite znova znotraj 2 metrov od monitorja.

07. NASTAVITEV ČASOVNIKA ZA HRANJENJE [STRAN 2 - D2]:

V glavnem meniju nastavite časovnik hranjenja (uporabite gumba gor in dol za izbiro časa; levo in desno za izbiro enkratnega/ponavljajočega se časovnika ali onemogočanja časovnika)

08. ZAZNAVANJE ZVOKA [STRAN 2 - D3]:

V glavnem meniju funkcijo vklopite/izklopite s tipko VOX. Ko raven hrupa preseže nastavljeni prag, se bo oglasil alarm.

09. ALARM ZA ZAZNAVANJE TEMPERATURE [STRAN 2 - D4]:

V glavnem meniju izberite nastavitve temperature. Privzeto temperaturno območje: 18-30°C. Ko temperatura preseže to območje, se oglosi alarm.

10. PREDVAJANJE LULLAS [STRAN 2 - D5]:

V glavnem meniju izberite enega od štirih načinov predvajanja. Izberete lahko eno od osmih uspank in način predvajanja.

11. NASTAVITVE PRIKAZA [STRAN 2 - D6]:

V glavnem meniju izberite enega od štirih načinov prikaza (privzeti čas ohranjalniška zaslona: 1 minuta)

12. SNEMANJE VIDEO [STRAN 2 - D7]:

1. Vstopite v glavni meni in izberite snemanje.
2. Pred snemanjem nastavite lokalni čas in datum.
3. Pred prvo uporabo formatirajte kartico TF
Opomba: kamera snema v kakovosti 1920x1080 (format MP4), monitor snema v kakovosti 800x480 (format AVI).

13. PREDVAJANJE VIDEO [STRAN 2 - D8]:

Vstopite v glavni meni in izberite ikono za predvajanje, nato pa predvajajte izbrani posnetek

14. SISTEMSEKE NASTAVITVE [STRAN 2 - D9]:

V glavnem meniju izberite sistemske nastavitve. Nato lahko uredite čas in lokalni datum, dostopate do naprednih nastavitvev, informacij različni in obnovite tovarniške nastavitve.

15. JEZIKOVNE NASTAVITVE [STRAN 2 - D10]:

V glavnem meniju izberite jezikovne nastavitve in monitor se bo samodejno prilagodil novim nastavitvam.

16. VARNOSTNI UKREPI:

1. Izdelek vsebuje majhne dele, ki lahko povzročijo zadušitev. Pri razpakiranju in sestavljanju izdelka bodite previdni in majhne dele hranite izven dosega otrok.
2. To ni igrača. Napravo, embalažo in zaščitne folije hranite izven dosega otrok.
3. Naprave nikoli ne postavite v otroško posteljico, otroško stajlico ali na kavč, preprogo ali podobno površino, ki bi lahko blokirala zračnike ali zvočnike, ali je postavite v zaprt prostor, kot je knjižna omara ali predat, ki lahko ovira zračni tok. Izdelek nikoli ne prekrivajte s oblačili,

brisačami, odejami ali drugimi predmeti.

4. Varuška je visokokakovostna elektronska naprava, s katero je treba ravnati previdno.

5. Naprave ne smete priključiti na neposredne vire toplote, kot so sveče, radiatorji ali druge naprave, ki oddajajo toploto. Naprave niso primerne za neposredno izpostavljenost sevanju.

6. Izdelek ne sme biti izpostavljen dežju, vlagi ali pljuskom. Izdelek nikoli ne uporabljajte ali postavljajte v ali blizu vlage.

7. Če pride do težav, se obrnite na svojega pooblaščenega distributerja. V primeru neobičajnih zvokov ali vonjav iz naprave, jo prenehajte uporabljati in se obrnite na pooblaščen servis.

8. Če se izdelek umaza, obrišite površino samo z rahlo vlažno krpo in pazite, da voda ne pride v nobeno območje.

9. Uporabljajte le dodatno embalažo iste vrste, ki jo prodaja prodajalec.

10. POMEMBNO: Elektronska varuška je namenjena samo poslušanju in gledanju otroka. Izdelek ni medicinski pripomoček in se ne sme uporabljati kot nadomestek za odrasčajočo osebo. Pomembno je, da redno preverjate otrokovo stanje.

- Napajanje: 5V 1.5A/2A
- Moč baterije: 3600 mAh
- Zaslona: 5" 1080P FULL HD
- Širina prenosa: 300 metrov
- Razumna ločljivost: 1920 * 1080
- Širina nočnega vida: 5 metrov
- Podpora za kartice TF



01. TURVALISUS:

Enne toote kasutamist lugege käesolev kasutusjuhend läbi ja järgige seadme kasutamisel selles sisalduvaid soovitusi.

02. SEADME KIRJELDUS [LEHEKÜLG 2 – A]:

1. Objektiiv / 2. Heliavastuõtja / 3. Püsivara värskenduspesa / 4. Lähtestamine / 5. Valgusandur / 6. Kõlar / 7. Antenn / 8. Digitaalne temperatuurianur / 9. C-tüüpi port

03. KÕIGE OLULISED FUNKTSIOONID JA NUPUD [LEHT 2 – B]:

1. Märgutuli: punane laadimise ajal, roheline, kui ekraan on täielikult laetud ja pidevas töös / 2. Tagasi – eelmisesse menüüsse naasmiseks vajutage nuppu / 3. Kaamerate vahel vahetamine (automaatse ülevaatuse režiimis: iga kaamera kuvab pilt 10 sekundit) / 4. Suunanupp juhib kaamera panoraamimist ja kallutamist / 5. C-tüüpi laadimisport / 6. OK nupp kinnitab valikut / 7. Heleduse ja helitugevuse nupp - Üles ja alla klahvid reguleerivad heledust ning vasak- ja paremklahv reguleerivad helitugevust / 8. Rääkimisnupp / 9. Monitori mikrofon / 10. Heliavastusnupp (VOX) / 11. Sisse- /väljalülitusnupp: pikk vajutus: lülitab seadme sisse/välja, lühike vajutus: aktiveerib otzerežiimi / 12. Väline antenn (parima signaali saamiseks tõstke antenn üles) / 13. Käepide / 14. Kõlar / 15. TF-kaardi port (tarkavaravärskenduste jaoks)

04. OLEK JA IKONID [LEHT 2 – C]:

1. Signaal / 2. Aku olek / 3. Heli / 4. Temperatuur / 5. Söötmise meeldetuletus / 6. Muusika sees / 7. Heliavastus (VOX) / 8. Live video silmus sees / 9. Kaamera kanal / 10. Kuupäev ja aeg / 11. Aku tühi / 12. Signaali pole / 13. Heli signaal / 14. Temperatuurialarm

05. KAAMERA ÜHENDAMINE MONITORIGA:

Lülitage kaamera sisse ja vajutage pikalt monitori sisse/välja nuppu. Seade ühendub automaatselt ja pilt ilmub umbes 10 sekundi pärast.

06. UUE KAAMERA LISAMINE [LEHT 2 – D1]:

Valige peamenüüs kaamera ja kanal ning vajutage nuppu OK. Kui kaamerat pole lisatud, veenduge, et see oleks sisse lülitatud, ja proovige uuesti, kuni 2 meetrit monitorist.

07. SÖÖTMISTAIMERI SEADISTAMINE [LK 2 - D2]:

Seadistage peamenüüs söötmistaimer (kasutage üles- ja alla nuppe aja valimiseks; vasakule ja paremale ühekorke/korduva taimen valimiseks või taimeri keelamiseks)

08. HELI TUTVUSTUS [LK 2 – D3]:

Peamenüüs lülitage funktsioon sisse/välja VOX-nupu abil. Hääre kolab, kui määratase ületab seatud läve.

09. TEMPERAATUURI TUVASTAMISE ALARM [LK 2 – D4]:

Valige peamenüüs temperatuuri seaded. Vaikimisi temperatuurivahemik: 18-30°C. Kui temperatuur ületab selle vahemiku, kostab helisignaali.

10. LULLASIDE MÄNGIMINE [LK 2 – D5]:

Valige peamenüüs hällilaulu ikoon. Saate valida ühe kaheksast hällilaulust ja taasesitusrežiimist.

11. EKRAANI SEADED [LEHT 2 - D6]:

Valige peamenüüs üks neljast kuvarežiimist (vaikimisi ekraanisäästja aeg: 1 minut)

12. VIDEOSALVESTAMINE [LK 2 – D7]:

1. Sisenege peamenüüsse ja valige salvestus.
2. Enne salvestamist määrake kohalik kellaeg ja kuupäev.
3. Vormindage TF-kaart enne esimest kasutamist
Märkus: kaamera salvestab 1920x1080 kvaliteediga (MP4 formaat), monitor 800x480 kvaliteediga (AVI formaadis).

13. VIDEOTAASESITUS [LEHT 2 – D8]:

Sisenege peamenüüsse ja valige esitusikoon, seejärel esitage valitud salvestist

14. SÜSTEEMI SEADED [LK 2 – D9]:

Valige peamenüüs süsteemi sätted. Seejärel saate muuta kellaega ja kohalikku kuupäeva, pääseda juurde täpsematele sätetele, versiooniteabele ja taastada tehaseseaded.

15. KEELE SEADED [LK 2 – D10]:

Valige peamenüüs oma keelseaded ja monitor kohandub automaatselt uute sätetega.

16. ETTEVAATUSABINÕUD:

1. Toode sisaldab väikesel osi, mis võivad põhjustada lämbumist. Olge toote lahtipakkimisel ja kokkupanemisel ettevaatlik ning hoidke väikesed osad lastele kättesaamatus kohas.
2. See ei ole mänguasi. Hoidke seade, pakend ja kaitsekiled lastele kättesaamatus kohas.
3. Ärge kunagi asetage seadet võrevoodi, voodisse või lapse mänguaua või diivanile, vaibale või muule sarnasele pinnale, mis võib ventilatsiooniavasad või kõlareid blokeerida, ega asetage seda sülletud kohta, näiteks raamatunilusesse või sahtlisse, mis võib

takistada õhuvoolu. Ärge kunagi katke toodet riete, käterätikute, tekkide või muude esemetega.

4. Beebimonitor on kvaliteetne elektrooniline seade, mida tuleks käsitseda ettevaatlikult.
5. Seadet ei tohi ühendada otseste sojusallikatega nagu küünal, raadiاتور või muu soojust eraldav seade. Seadmed ei sobi otseste kiirguseks.
6. Toodet ei tohi kokku puutada vihma, niiskuse ega pritsmetega.
Ärge kunagi kasutage ega asetage toodet niiskuse kätte või selle lähedusse.
7. Probleemide ilmumisel võtke ühendust oma volitatud edasimüüjaga. Kui seadmed kostab ebavalvatsi helisid või lõhnu, lõpetage selle kasutamine ja võtke ühendust volitatud teeninduskeskusega.
8. Kui toode määrduub, pühkige pinda ainult kergelt niiske lapiga, jälgides, et veski ei satuks ühtegi kohta.
9. Kasutage ainult müüja poolt müüdatavat sama tüüpi lisapakkendeid.
10. Tähtis: Elektrooniline beebimonitor on mõeldud ainult lapse kuulamiseks ja nägemiseks. Toode ei ole meditsiiniseade ja seda ei tohiks kasutada kupsuva inimese asendajana. Oluline on regulaarselt kontrollida oma lapse seisundit.

• Toide: 5V 1,5A/2A

Aku võimsus: 3600 mAh
Ekraan: 5" 1080P FULL HD
Käigukasti laius: 300 meetrit
Mõistlik eraldusvõime: 1920*1080
Oise nägemise laius: 5 meetrit
TF-kaardi tügi



01. SAUGUMAS:

Prieš naudodami gaminį, perskaitykite šį vartotojo vadovą ir laikykitės jame pateiktų rekomendacijų, kai naudojate įrenginį.

02. ĮRENGINIO APRĀŠAS [2 PUSLAPIS – A]:

1. Objektivas / 2. Garso imtuvas / 3. Programinės įrangos atnaujinimo lizdas / 4. Atstatymas / 5. Šviesos jutiklis / 6. Garsiakalbis / 7. Antena / 8. Skaitmeninis temperatūros jutiklis / 9. C tipo priedavas

03. SVARBIAUSIOS FUNKCIJOS IR MYGTUKAI [PUSL. 2 - B]:

1. Indikatoriaus lemputė: raudona, kai kraunama, žalia, kai monitorius visiškai įkrautas ir veikia nepertaukiamai / 2. Atgal – paspauskite mygtuką, norėdami grįžti į ankstesnį meniu / 3. Perjunkite kameras (automatinio peržiūros režimu: kiekviena kamera rodo vaizdas 10 sekundžių) / 4. Krypties mygtukas valdo fotoaparato pasukimą ir pakreipimą / 5. C tipo įkrovimo priedavas / 6. Mygtukas „OK“ patvirtina pasirinkimą / 7. Ryškumo ir garsumo mygtukas – Aukštyn ir žemyn klavišais reguliuojamas ryškumas, o kairysis ir dešinysis klavišai garsumas / 8. Pokalbio mygtukas / 9. Monitoriaus mikrofonas / 10. Garso aptikimo mygtukas (VOX) / 11. Įjungimo/išjungimo mygtukas: ilgai spaudžiamas: jungiamas/išjungiamas įrenginys, trumpas paspaudimas: jungiamas budėjimo režimas / 12. Išorinė antena (pakelkite anteną, kad gautumėte geriausią signalą) / 13. Rankena / 14. Garsiakalbis / 15. TF kortelės priedavas (programinės įrangos atnaujinimams)

04. BŪSENA IR PIKTOGRAMOS [PUSLAPIS 2 - C]:

1. Signalas / 2. Baterijos būseną / 3. Garsas / 4. Temperatūra / 5. Maitinimo priminimas / 6. Muzika įjungta / 7. Garso aptikimas (VOX) / 8. Tiesioginis vaizdo ciklas įjungtas / 9. Kameros kanalas / 10. Data ir laikas / 11. Senka baterija / 12. Nėra signalo / 13. Garsinis signalas / 14. Temperatūros signalas

05. KAMEROS PRIJUNGIMAS PRIE MONITORIAUS:

Įjunkite fotoaparatai ir ilgai paspauskite monitoriaus įjungimo/išjungimo mygtuką. Įrenginys prisijungs automatiškai, o vaizdas pasirodys maždaug po 10 sekundžių.

06. NAUJOS KAMEROS PRIDĖJIMAS [PUSL. 2 - D1]:

Pagrindiniame meniu pasirinkite kamerą ir kanalą ir paspauskite OK. Jei fotoaparatas nepridėtas, įsitikinkite, kad jis įjungtas, ir bandykite dar kartą 2 metrų atstumu nuo monitoriaus.

07. ŠIETINIMO LAIKMAČIO NUSTATYMAS [PUSL. 2 - D2]:

Pagrindiniame meniu nustatykite matinimo laikmatį (naudokite

aukštyn ir žemyn mygtukus, kad pasirinktumėte laiką; kairėn ir dešinėn pasirinkite vienartinį / pasikartojantį laikmatį arba išjunkite laikmatį)

08. GARSO APTIKRINIMAS [PUSL. 2 - D3]:

Pagrindiniame meniu įjunkite / išjunkite funkciją naudodami VOX mygtuką. Signalas suskambės, kai triukšmo lygis viršys nustatytą slenkstį.

09. TEMPERATŪROS APTAIKIMO ALARMAS [PUSL. 2 - D4]:

Pagrindiniame meniu pasirinkite temperatūros nustatymus. Numatytasis temperatūros diapazonas: 18-30°C. Kai temperatūra viršys šį diapazoną, pasigirs signalas.

10. LŪŠINIŲ GAIDIMAS [PUSL. 2 - D5]:

Pagrindiniame meniu pasirinkite lopšinės piktogramą. Galite pasirinkti vieną iš aštuonių lopšinių ir atkūrimo režimo.

11. EKRANO NUSTATYMAI [PUSL. 2 - D6]:

Pagrindiniame meniu pasirinkite vieną iš keturių rodymo režimų (numatytasis ekrano užsklando laikas: 1 minutė)

12. VAIZDO ĮRAŠYMAS [PUSL. 2 - D7]:

1. Įleikite į pagrindinį meniu ir pasirinkite įrašymas.
2. Prieš įrašydami nustatykite vietos laiką ir datą.
3. Prieš naudodami pirmą kartą suformatuokite TF kortelę
Pastaba: kamera įrašo 1920x1080 kokybe (MP4 formatu), monitorius įrašo 800x480 kokybe (AVI formatu).

13. VAIZDO ATKŪRIMAS [PUSL. 2 - D8]:

Įleikite į pagrindinį meniu ir pasirinkite paieidimo piktogramą, tada paleiskite pasirinktą įrašą

14. SISTEMOS NUSTATYMAI [PUSL. 2 - D9]:

Pagrindiniame meniu pasirinkite sistemos nustatymus. Tada galite redaguoti laiką ir vietinę datą, pasiekti išplėstinus nustatymus, versijos informaciją ir atkurti gamyklinius nustatymus.

15. KALBOS NUSTATYMAI [PUSL. 2 - D10]:

Pagrindiniame meniu pasirinkite kalbos nustatymus ir monitoriaus automatiškai prisitaikys prie naujų nustatymų.

16. ATSARGUMO PRIEMONĖS:

1. Gaminyje yra smulkių dalių, kurios gali užspringti. Būkite atsargūs išpakuodami ir surinkdami gaminį, o mažas dalis laikykite vaikams nepasiekiamoje vietoje.
2. Tai ne žaislas. Prietaisą, pakuootę ir apsaugines plėveles laikykite

vaikams nepasiekiamoje vietoje.

3. Niekada nedėkite įrenginio į lovę, lovą ar kūdikio maniežą, ant sofos, kilmelio ar panašaus paviršiaus, kuris gali užblokuoti ventiliacijos angas ar garsiakalbius, arba nedėkite jo į uždarą vietą, pvz., knygų lentyną ar stalčių, kuri gali užstoti oro srautas. Niekada neuždenkite gaminio drabužiais, rankšluosčiais, antklodėmis ar kitais daiktais.

4. Kūdikių monitorius yra aukštos kokybės elektroninis prietaisas, su kuriuo reikia elgtis atsargiai.

5. Prietaiso negalima jungti prie tiesioginio šilumos šaltinių, tokių kaip žvakė, radiatorius ar kitas šilumą skleidžiantis įrenginys. Prietaisas netinka tiesioginiam spinduliavimui.

6. Produktas neturi būti veikiamas lietaus, drėgmės ar pusrūjo. Niekada nenaudokite ir nedėkite gaminio drėgnoje vietoje arba šalia jos.

7. Jei kyla problemų, patvirtinkite savo įgaliotąjį platintoją. Jei iš įrenginio skinda neįprasti garsai ar kvapai, nebenaudokite jo ir kreipkitės į įgaliotąjį techninės priežiūros centrą.

8. Jei gaminy susitepa, paviršių nuvalykite tik šiek tiek drėgna šluoste, stenkitės, kad į jokiais vietais nepatektų vandens.

9. Naudokite tik papildomas pardavėjo paruoštas tos pačios rūšies pakuotes.

10. SVARBU: elektroninis kūdikio monitorius skirtas tik klausytis ir matyti vaiką. Produktas nėra medicinos prietaisas ir neturėtų būti naudojamas kaip bręstančio žmogaus pakaitalas. Svarbu reguliariai tikrinti vaiko būklę.

- Maitinimas: 5V 1.5A/2A
Baterijos galia: 3600 mAh
Ekranas: 5 colių 1080P FULL HD
Transmisijos plotis: 300 metrų
Tinkama skiriamoji geba: 1920*1080
Naktinio matymo plotis: 5 metrai
TF kortelių palaikymas



01. BIZTONSÁG:

A termék használatát előtt olvassa el ezt a használati útmutatót, és a készülék használata során kövesse az abban található ajánlásokat.

02. ESZKÖZ LEÍRÁSA [2. OLDAL - A]:

1. Lencse / 2. Audiovevő / 3. Firmware-frissítő nyílás / 4. Visszaállítás / 5. Fényérzékelő / 6. Hangszóró / 7. Antenna / 8. Digitális hőmérséklet-érzékelő / 9. C típusú port

03. A LEGFONTOSABB FUNKCIÓK ÉS GOMBOK [2. OLDAL - B]:

1. Jelzőfény: piros töltéskor, zöld, ha a monitor teljesen fel van töltve és folyamatosan működik / 2. Vissza - nyomja meg a gombot az előző menübe való visszatéréshez / 3. Váltás a kamerák között (automatikus visszatérési módban: minden kamera egy kép 10 másodpercig) / 4. Irányító gomb vezérli a kamera elforgatását és döntését / 5. Type-C töltőport / 6. OK gomb megerősíti a kiválasztás hangerő / 8. Beszéd gomb / 9. Monitor mikrofon / 10. Hangfelismerés gomb (VOX) / 11. Be-/kikapcsoló gomb: hosszán lenyomva: a készülék be-/kikapcsolása, rövid megnyomás: készenléti mód aktiválása / 12. Külső antenna (emelve fel az antennát a legjobb jel eléréséhez) / 13. Fogantyú / 14. Hangszóró / 15. TF kártya portja (szoftver frissítésekhez)

04. ÁLLAPOT ÉS IKONOK [2. OLDAL - C]:

1. Jel / 2. Akkumulátor állapota / 3. Hang / 4. Hőmérséklet / 5. Etetési emlékeztető / 6. Zene be / 7. Hangérzékelés (VOX) / 8. Élő videó hurok be / 9. Kameracsatorna / 10. Dátum és idő / 11. Alacsony akkumulátor / 12. Nincs jel / 13. Hangos riasztás / 14. Hőmérséklet riasztás

05. A KAMERA CSATLAKOZTATÁSA A MONITORHOZ:

Kapcsolja be a kamerát, és tartsa lenyomva a monitor be-/kikapcsoló gombját. Az eszköz automatikusan csatlakozik, és körülbelül 10 másodperc múlva megjelenik a kép.

06. ÚJ KAMERA HOZZÁADÁSA [2. OLDAL - D1]:

A főmenüben válasszon ki egy kamerát és egy csatornát, majd nyomja meg az OK gombot. Ha a fényképezőgép nincs hozzáadva, ellenőrizze, hogy be van-e kapcsolva, és próbálkozzon újra a monitorról származott 2 méteren belül.

07. AZ ADÁSI IDŐZÍTŐ BEÁLLÍTÁSA [2. OLDAL - D2]:

A főmenüben állítsa be az etetési időzítőt (használja a fel és le gombokat az idő kiválasztásához; balra és jobbra az egyszerűsített időzítő kiválasztásához vagy az időzítő letiltásához)

08. HANGÉRZÉKELÉS [2. OLDAL - D3]:

A főmenüben kapcsolja be/ki a funkciót a VOX gombbal. A riasztás akkor szólal meg, ha a zajszint meghaladja a beállított küszöbértéket.

09. HŐMÉRSÉKLET ÉRZÉKELŐ RIASZTÁS [2. OLDAL - D4]:

A főmenüben válassza ki a hőmérsékleti beállításokat. Alapértelmezett hőmérséklet-tartomány: 18-30°C. Hangjelzés hallható, ha a hőmérséklet túllépi ezt a tartományt.

10. LULLAS JÁTSZÁS [2. OLDAL - D5]:

A főmenüben válassza ki az altatódal ikont. Nyolc altatódal és lejátszási mód közül választhat.

11. A KJELZŐ BEÁLLÍTÁSAI [2. OLDAL - D6]:

A főmenüben válassza ki a négy megjelenítési mód egyikét (a képernyővédő alapértelmezett ideje: 1 perc)

12. VIDEÓFELVÉTEL [2. OLDAL - D7]:

1. Lépjen be a főmenübe, és válassza a felvétel lehetőséget.
2. Állítsa be a helyi időt és dátumot a felvétel előtt.
3. Az első használat előtt formázza meg a TF kártyát
Megjegyzés: a kamera 1920x1080 (MP4 formátum), a monitor 800x480 (AVI formátum) minőségben rögzít.

13. VIDEÓLEJÁTSZÁS [2. OLDAL - D8]:

Lépjen be a főmenübe, válassza ki a lejátszás ikont, majd játssza le a kiválasztott felvételt

14. RENDSZERBEÁLLÍTÁSOK [2. OLDAL - D9]:

A főmenüben válassza ki a rendszerbeállításokat. Ezután szerkesztheti az időt és a helyi dátumot, elérheti a speciális beállításokat, a verzióinformációkat, és visszaállíthatja a gyári beállításokat.

15. NYELVI BEÁLLÍTÁSOK [2. OLDAL - D10]:

A főmenüben válassza ki a nyelvi beállításokat, és a monitor automatikusan alkalmazkodik az új beállításokhoz.

16. ÓVINTÉZKEDÉSEK:

1. A termék apró alkatrészeket tartalmaz, amelyek fulladást okozhatnak. Legyen óvatos a termék kicsomagolásakor és összeszerelésékor, és az apró alkatrészeket tartsa távol a gyermekektől.
2. Ez nem játék. A készüléket, a csomagolást és a védőfóliákat tartsa távol a gyermekektől.
3. Soha ne helyezze a készüléket kiságyba, ágyba vagy babajárókába, vagy kanapéra, szőnyegre vagy hasonló felületre,

amely elzárhatja a szellőzőnyílásokat vagy a hangszórókat, illetve ne helyezze zárt helyre, például könyvespolcra vagy fiókba, amely akadályozhatja a légáramlatot. Soha ne takarja le a terméket ruhával, törülközővel, takaróval vagy bármilyen más tárgyval.

4. A babáról kiváló minőségű elektronikus eszköz, amelyet óvatosan kell kezelni.

5. A készüléket nem szabad közvetlen hőforráshoz, például gyertyához, radiátorhoz vagy más hő kibocsátó eszközhöz csatlakoztatni. A készülékek nem alkalmasak közvetlen sugárterhelésre.

6. A terméket nem szabad esőnek, nedvességnek vagy fröccsenésnek kitenni. Soha ne használja vagy helyezze a terméket nedvesebbé vagy annak közelébe.

7. Ha problémák merülnek fel, erősítse meg hivatalos forgalmazóját. Ha szokatlan hangokat vagy szagokat hall a készülékből, hagyja abba a használatát, és forduljon egy hivatalos szervizközponthoz.

8. Ha a termék beszennyeződik, csak enyhén nedves ruhával törölje le a felületet, ügyelve arra, hogy ne kerüljön víz egyetlen helyre sem.
9. Csak az eladó által értékesített azonos típusú kiegészítő csomagolást használjon.

10. FONTOS: Az elektronikus babáról csak a gyermek hallására és látására szolgál. A termék nem orvostechnikai eszköz, és nem használható az érett személy helyettesítésére. Fontos, hogy rendszeresen ellenőrizze gyermeke állapotát.

• Tápellátás: 5V 1,5A/2A

Akkumulátor teljesítmény: 3600 mAh

Képernyő: 5" 1080P FULL HD

Sebességváltó szélesség: 300 méter

Ésszerű felbontás: 1920*1080

Éjjeli látó szélesség: 5 méter

TF kártya támogatás



01. SECURITATE:

Înainte de a utiliza produsul, citiți acest manual de utilizare și urmați recomandările conținute în acesta atunci când utilizați dispozitivul.

02. DESCRIEREA DISPOZITIVULUI [PAGINA 2 - A]:

1. Lentilă / 2. Receptor audio / 3. Slot de actualizare firmware / 4. Resetare / 5. Senzor de lumină / 6. Difuzor / 7. Antenă / 8. Senzor digital de temperatură / 9. Port de tip C

03. CELE MAI IMPORTANTE FUNCȚII ȘI BUTONE [PAGINA 2 - B]:

1. Indicator luminos: roșu la încărcare, verde când monitorul este încărcat complet și în funcționare continuă / 2. Înapoi - apăsați butonul pentru a reveni la meniul anterior / 3. Comutați între camere (în modul de revizuire automată: fiecare cameră afișează un imagine timp de 10 secunde) / 4. Butonul de direcție controlează pan și înclinarea camerei / 5. Portul de încărcare tip C / 6. Butonul OK confirmă selecția / 7. Butonul pentru luminozitate și volum - Tastele sus și jos reglează luminozitatea și tastele stânga și dreapta ajustează volum / 8. Buton Vorbire / 9. Microfonul monitorului / 10. Buton de detectare audio (VOX) / 11. Buton pornire/oprire: apăsare lungă: pornire/oprire dispozitiv, apăsare scurtă: activează modul standby / 12. Antenă externă (ridicați antena pentru a obține cel mai bun semnal) / 13. Mâner / 14. Difuzor / 15. Port card TF (pentru actualizări de software)

04. STARE ȘI ICONOME [PAGINA 2 - C]:

1. Semnal / 2. Starea bateriei / 3. Sunet / 4. Temperatura / 5. Memento de alimentare / 6. Muzică activată / 7. Detectare sunet (VOX) / 8. Bucă video live activată / 9. Canalul camerei / 10. Data și ora / 11. Bateria descărcată / 12. Fără semnal / 13. Alarma sonoră / 14. Alarma de temperatură

05. CONECTAREA CAMERA LA MONITOR:

Porniți camera și apăsați lung butonul de pornire/oprire de pe monitor. Dispozitivul se va conecta automat și imaginea va apărea după aproximativ 10 secunde.

06. ADĂUGAREA UNEI NOI CAMERE FOTO [PAGINA 2 - D1]:

În meniul principal, selectați o cameră și un canal și apăsați OK. Dacă camera nu este adăugată, asigurați-vă că este pornită și încercați din nou la 2 metri de monitor.

07. SETAREA TEMPORIZATORULUI DE ALIMENTARE [PAGINA 2 - D2]:

În meniul principal, setați temporizatorul de hrănire (utilizați butoanele sus și jos pentru a selecta ora, la stânga și la dreapta

pentru a selecta temporizatorul unic/repetitiv sau dezactivați temporizatorul)

08. DETECȚIA SUNETELOR [PAGINA 2 - D3]:

În meniul principal, activați/dezactivați funcția folosind butonul VOX. Alarma va suna atunci când nivelul de zgomot depășește pragul setat.

09. ALARMĂ DE DETECȚIE TEMPERATURĂ [PAGINA 2 - D4]:

În meniul principal, selectați setările de temperatură. Interval de temperatură implicit: 18-30°C. O alarmă va suna când temperatura depășește acest interval.

10. JUCAT LA LULLASE [PAGINA 2 - D5]:

În meniul principal, selectați pictograma cântec de leagăn. Puteți alege unul dintre cele opt cântece de leagăn și modul de redare.

11. SETĂRI AFIȘARE [PAGINA 2 - D6]:

În meniul principal, selectați unul dintre cele patru moduri de afișare (durata implicită de economizor de ecran: 1 minut)

12. ÎNREGISTRARE VIDEO [PAGINA 2 - D7]:

1. Intrați în meniul principal și selectați înregistrare.
2. Setați ora și data locală înainte de înregistrare.
3. Formatați cardul TF înainte de prima utilizare
Notă: camera înregistrează la calitate 1920x1080 (format MP4), monitorul înregistrează la calitate 800x480 (format AVI).

13. REDARE VIDEO [PAGINA 2 - D8]:

Intrați în meniul principal și selectați pictograma de redare, apoi redați înregistrarea selectată

14. SETĂRI DE SISTEM [PAGINA 2 - D9]:

În meniul principal, selectați setările sistemului. Apoi puteți edita ora și data locală, puteți accesa setările avansate, informațiile despre versiune și puteți restabili setările din fabrică.

15. SETĂRI DE LIMBĂ [PAGINA 2 - D10]:

În meniul principal, selectați setările de limbă și monitorul se va adapta automat la noile setări.

16. PRECAUȚII:

1. Produsul conține piese mici care pot provoca sufocare. Aveți grijă când despacetați și asamblați produsul și nu lăsați piesele mici la îndemâna copiilor.
2. Aceasta nu este o jucărie. Nu lăsați dispozitivul, ambalajul și foliile de protecție la îndemâna copiilor.

3. Nu așezați niciodată dispozitivul într-un pățut, un pat sau un loc de joacă pentru copii sau pe o canapea, covor sau suprafețe similare care ar putea bloca orificiile de ventilație sau difuzoarele și nu îl așezați într-o zonă închisă, cum ar fi o bibliotecă sau un sertar care ar putea bloca fluxul de aer / Nu acoperiți niciodată produsul cu haine, prosoape, pățuri sau orice alte articole.

4. Un monitor pentru copii este un dispozitiv electronic de înaltă calitate care trebuie manevrat cu grijă.

5. Dispozitivul nu trebuie conectat la surse directe de căldură, cum ar fi o lumânare, un radiator sau un alt dispozitiv care emite căldură. Dispozitivele nu sunt potrivite pentru expunerea directă la radiații.

6. Produsul nu trebuie expus la ploaie, umezeală sau stropire. Nu utilizați și nu așezați niciodată produsul în sau în apropierea umezelii.

7. Dacă apar probleme, vă rugăm să confirmați cu distribuitorul dumneavoastră autorizat. În cazul unor sunete sau mirosuri neobișnuite care provin de la dispozitiv, încetați să-l mai utilizați și contactați un centru de service autorizat.

8. Dacă produsul se murdărește, ștergeți suprafața doar cu o cârpă ușor umeză, asigurându-vă că nu pătrunde apă în nicio zonă.

9. Folosiți numai ambalaje suplimentare de același tip vândute de vânzător.

10. IMPORTANT: Monitorul electronic pentru bebeluși este destinat doar ascultării și vederii copilului. Produsul nu este un dispozitiv medical și nu trebuie utilizat ca înlocuitor pentru o persoană în curs de maturizare. Este important să verificați regulat starea copilului dumneavoastră.

● Alimentare: 5V 1.5A/2A
Putere baterie: 3600 mAh
Ecran: 5" 1080P FULL HD
Lățimea transmisiei: 300 de metri
Rezoluție rezonabilă: 1920*1080
Lățimea vederii pe timp de noapte: 5 metri
Suport card TF



01. БЕЗОПАСНОСТЬ:

Перед использованием изделия прочтите данное руководство пользователя и следуйте содержащимся в нем рекомендациям при использовании устройства.

02. ОПИСАНИЕ УСТРОЙСТВА [СТРАНИЦА 2 - A]:

1. Объектив / 2. Аудиоприемник / 3. Слот для обновления прошивки / 4. Сброс / 5. Датчик освещенности / 6. Динамик / 7. Антенна / 8. Цифровой датчик температуры / 9. Порт Type-C

03. САМЫЕ ВАЖНЫЕ ФУНКЦИИ И КНОПКИ [СТР. 2 - B]:

1. Световой индикатор: красный при заряде, зеленый при полной зарядке монитора и в непрерывной работе / 2. Назад — нажмите кнопку для возврата в предыдущее меню / 3. Переключение между камерами (в режиме автоматического просмотра: каждая камера отображает изображение в течение 10 секунд) / 4. Кнопка направления управляет поворотом и наклоном камеры / 5. Порт зарядки Type-C / 6. Кнопка «OK» подтверждает выбор / 7. Кнопка яркости и громкости — клавиши «вверх» и «вниз» регулируют яркость, а клавиши «влево» и «вправо» регулируют громкость / 8. Кнопка разговора / 9. Мониторный микрофон / 10. Кнопка обнаружения звука (VOX) / 11. Кнопка включения/выключения питания: длительное нажатие: включение/выключение устройства, короткое нажатие: активирует режим ожидания / 12. Внешняя антенна (поднимите антенну для получения наилучшего сигнала) / 13. Ручка / 14. Динамик / 15. Порт TF-карты (для обновлений программного обеспечения)

04. СОСТОЯНИЕ И ЗНАЧКИ [СТР. 2 - C]:

1. Сигнал / 2. Состояние батареи / 3. Звук / 4. Температура / 5. Напоминание о кормлении / 6. Музыка вкл. / 7. Обнаружение звука (VOX) / 8. Защитивание видео в реальном времени / 9. Канал камеры / 10. Дата и время / 11. Низкий заряд батареи / 12. Нет сигнала / 13. Звуковой сигнал / 14. Сигнал тревоги по температуре

05. ПОДКЛЮЧЕНИЕ КАМЕРЫ К МОНИТОРУ:

Включите камеру и нажмите и удерживайте кнопку включения/выключения на мониторе. Устройство подключится автоматически, и примерно через 10 секунд появится изображение.

06. ДОБАВЛЕНИЕ НОВОЙ КАМЕРЫ [СТР. 2 - D1]:

В главном меню выберите камеру и канал и нажмите ОК. Если камера не добавлена, убедитесь, что она включена, и повторите попытку на расстоянии не более 2 метров от монитора.

07. НАСТРОЙКА ТАЙМЕРА КОРМЛЕНИЯ [СТР. 2 - D2]:

В главном меню установите таймер кормления (используйте кнопки вверх и вниз для выбора времени; влево и вправо для выбора однократного/повторяющегося таймера или отключения таймера)

08. ОБНАРУЖЕНИЕ ЗВУКА [СТР. 2 - D3]:

В главном меню включите/выключите функцию с помощью кнопки VOX. Сигнализация прозвучит, когда уровень шума превысит установленный порог.

09. СИГНАЛИЗАЦИЯ ОПРЕДЕЛЕНИЯ ТЕМПЕРАТУРЫ [СТР. 2 - D4]:

В главном меню выберите настройки температуры. Диапазон температур по умолчанию: 18–30°C. Когда температура превысит этот диапазон, раздастся звуковой сигнал.

10. ИГРА НА ЛЮЛЛАСЕ [СТР. 2 – D5]:

В главном меню выберите значок колебательной. Вы можете выбрать одну из восьми колебательных и режим воспроизведения.

11. НАСТРОЙКИ ДИСПЛЕЯ [СТР. 2 - D6]:

В главном меню выберите один из четырех режимов отображения (время заставки по умолчанию: 1 минута)

12. ВИДЕОЗАПИСЬ [СТР. 2 - D7]:

1. Войдите в главное меню и выберите запись.
2. Перед записью установите местное время и дату.
3. Отформатируйте TF-карту перед первым использованием.
Примечание: камера записывает в качестве 1920x1080 (формат MP4), монитор записывает в качестве 800x480 (формат AVI).

13. ВОСПРОИЗВЕДЕНИЕ ВИДЕО [СТР. 2 - D8]:

Войдите в главное меню и выберите значок воспроизведения, затем воспроизведите выбранную запись.

14. СИСТЕМНЫЕ НАСТРОЙКИ [СТР. 2 - D9]:

В главном меню выберите настройки системы. Затем вы можете изменить время и местную дату, получить доступ к дополнительным настройкам, информации о версии и восстановить заводские настройки.

15. НАСТРОЙКИ ЯЗЫКА [СТР. 2 - D10]:

В главном меню выберите настройки языка, и монитор автоматически настроится на новые настройки.

16. МЕРЫ ПРЕДОСТОРОЖНОСТИ

- Изделие содержит мелкие детали, которые могут стать причиной удушья. Будьте осторожны при распаковке и сборке изделия и храните мелкие детали в недоступном для детей месте.
 - Это не игрушка. Храните устройство, упаковку и защитную пленку в недоступном для детей месте.
 - Никогда не размещайте устройство внутри кровати, кровати или детского манежа, а также на диване, коврине или подобной поверхности, которая может заблокировать вентиляционные отверстия или динамики, а также не размещайте его в закрытом помещении, например в книжном шкафу или ящике, который может препятствовать работе устройства. расход воздуха. Никогда не накрывайте изделие одеждой, полотенцами, одеялами или другими предметами.
 - Радионяня – это качественное электронное устройство, с которым следует обращаться бережно.
 - Устройство не следует подключать к прямым источникам тепла, таким как свеча, радиатор или другое устройство, излучающее тепло. Устройства не подходят для прямого радиационного воздействия.
 - Изделие не должно подвергаться воздействию дождя, влаги или брызг. Никогда не используйте и не размещайте изделие во влажных условиях или рядом с ними.
 - Если возникнут проблемы, обратитесь к своему авторизованному дистрибьютору. В случае появления необычных звуков или запахов от устройства прекратите его использование и обратитесь в авторизованный сервисный центр.
 - В случае загрязнения изделия протирайте поверхность только слегка влажной тряпкой, следя за тем, чтобы вода не попала ни на какие участки.
 - Используйте только дополнительную упаковку того же типа, продаваемую продавцом.
 - ВАЖНО: Электронная радионяня предназначена только для того, чтобы слушать и видеть ребенка. Продукт не является медицинским изделием и не должен использоваться в качестве замены для взрослого человека. Важно регулярно проверять состояние вашего ребенка.
- Источник питания: 5 В 1,5 A/2 A
Мощность аккумулятора: 3600 мАч
Экран: 5 дюймов 1080P FULL HD
Ширина передачи: 300 метров
Разумное разрешение: 1920*1080
Ширина ночного видения: 5 метров
Поддержка TF-карт

01. ΑΣΦΑΛΕΙΑ:

Πριν χρησιμοποιήσετε το προϊόν, διαβάστε αυτό το εγχειρίδιο χρήσης και ακολουθήστε τις συστάσεις που περιέχονται σε αυτό όταν χρησιμοποιείτε τη συσκευή.

02. ΠΕΡΙΓΡΑΦΗ ΣΥΣΚΕΥΗΣ [ΣΕΛΙΔΑ 2 - Α]:

1. Φακός / 2. Δέκτης ήχου / 3. Υποδοχή ενμερικής αλκοολογικού / 4. Επαναφορμ. / 5. Αισθητήρας φωτός / 6. Ηχείο / 7. Κεραία / 8. Ψηφιακός αισθητήρας θερμοκρασίας / 9. Θύρα τύπου C

03. ΠΟΙ ΣΗΜΑΝΤΙΚΕΣ ΛΕΙΤΟΥΡΓΙΕΣ ΚΑΙ ΚΟΥΜΠΙΑ [ΣΕΛΙΔΑ 2 - β]:

1. Ενδοεικτική Λυχνία: κόκκινο κατά τη φόρτιση, πράσινη όταν η οθόνη είναι πλήρως φορτισμένη και σε συνεχή λειτουργία / 2. Πίσω - πατήστε το κουμπί για να επιστρέψετε στο προηγούμενο μενού / 3. Εναλλαγή μεταξύ των καμερών (σε λειτουργία αυτόματης αναθεώρησης: κάθε κάμερα εμφανίζει εικόνα για 10 δευτερόλεπτα) / 4. Κουμπί κατεύθυνσης ελέγχου τη μετατόπιση και την κλίση της κάμερας / 5. Θύρα φόρτισης τύπου C / 6. Το κουμπί OK επιβεβαιώνει την επιλογή / 7. Κουμπί φωνηέντητος και έντασης ήχου - Τα πλήκτρα επάνω και κάτω προσαρμόζουν τη φωνηέντητα και τα πλήκτρα αριστερά και δεξιά προσαρμόζουν ένταση ήχου / 8. Κουμπί ομίλιας / 9. Μικρόφωνο παρακολούθησης / 10. Κουμπί ανίχνευσης ήχου (VOX) / 11. Κουμπί ενεργοποίησης/απενεργοποίησης παρατασμένου πάτημα: ενεργοποίηση/απενεργοποίηση της συσκευής. ανόρθωση πάτημα: ενεργοποίηση τη λειτουργία αναμονής / 12. Εξωτερική κεραία (σηκώστε την κεραία για να αποκτήσετε το καλύτερο σήμα) / 13. Χειρολαβή / 14. Ηχείο / 15. Θύρα κάρτας TF (για ενμερικές λογισμικό)

04. ΚΑΤΑΣΤΑΣΗ ΚΑΙ ΕΙΚΟΝΙΔΙΑ [ΣΕΛΙΔΑ 2 - Γ]:

1. Σήμα / 2. Κατάσταση μπαταρίας / 3. Ήχος / 4. Θερμοκρασία / 5. Υπενθύμιση προφθοσίας / 6. Μουσική ενεργή / 7. Ανίχνευση ήχου (VOX) / 8. Ενεργοποίηση βρόχου ζωντανού βίντεο / 9. Κανάλι κάμερας / 10. Ημερομηνία και ώρα / 11. Χαμηλή μπαταρία / 12. Χωρίς σήμα / 13. Ηχητικός συναγερμός / 14. Συναγερμός θερμοκρασίας

05. ΣΥΝΔΕΣΗ ΤΗΣ ΚΑΜΕΡΑΣ ΣΤΗΝ ΟΘΟΝΗ:

Ενεργοποιήστε την κάμερα και πατήστε παρατασμένο το κουμπί on/off στην οθόνη. Η συσκευή θα συνδεθεί αυτόματα και η εικόνα θα εμφανιστεί μετά από περίπου 10 δευτερόλεπτα.

06. ΠΡΟΣΘΗΚΗ ΝΕΑΣ ΚΑΜΕΡΑΣ [ΣΕΛΙΔΑ 2 - Δ1]:

Στο κύριο μενού, επιλέξτε μια κάμερα και ένα κανάλι και πατήστε OK. Εάν η κάμερα δεν έχει προστεθεί, βεβαιωθείτε ότι είναι ενεργοποιημένη και δοκιμάστε ξανά σε απόσταση 2 μέτρων από την οθόνη.

07. ΡΥΘΜΙΣΗ ΤΟΥ ΧΡΟΝΟΔΙΑΚΟΠΤΗ ΠΡΟΦΟΘΟΣΙΑΣ [ΣΕΛΙΔΑ 2 - Δ2]:

Στο κύριο μενού, ρυθμίστε τον χρονοδιακόπτη προφθοσίας (χρησιμοποιήστε τα κουμπιά πάνω και κάτω για να επιλέξετε την ώρα, αριστερά και δεξιά για να επιλέξετε ένα χρονόμετρο/επαναλαμβανόμενο χρονόμετρο ή να απενεργοποιήσετε το χρονοδιακόπτη)

08. ΑΝΙΧΝΕΥΣΗ ΗΧΟΥ [ΣΕΛΙΔΑ 2 - D3]:

Στο κύριο μενού, ενεργοποιήστε/απενεργοποιήστε τη λειτουργία χρησιμοποιώντας το κουμπί VOX. Ο συναγερμός θα ηχησει όταν το επίπεδο θορύβου υπερβεί το καθορισμένο όριο.

09. ΣΥΝΑΓΕΡΜΟΣ ΑΝΙΧΝΕΥΣΗΣ ΘΕΡΜΟΚΡΑΣΙΑΣ [ΣΕΛΙΔΑ 2 - Δ4]:

Στο κύριο μενού, επιλέξτε ρυθμίσεις θερμοκρασίας. Προεπιλεγμένο εύρος θερμοκρασίας: 18-30°C. Θα ηχησει συναγερμός όταν η θερμοκρασία υπερβεί αυτό το εύρος.

10. ΠΑΙΖΟΝΤΑΣ ΝΑΝΟΥΡΙΑ [ΣΕΛΙΔΑ 2 - Δ5]:

Στο κύριο μενού, επιλέξτε το εικονίδιο νανουρισματος. Μπορείτε να επιλέξετε ένα από τα οκτώ νανουρισματα και τη λειτουργία αναπαραγωγής.

11. ΡΥΘΜΙΣΕΙΣ ΟΘΟΝΗΣ [ΣΕΛΙΔΑ 2 - D6]:

Στο κύριο μενού, επιλέξτε μία από τις τέσσερις λειτουργίες εμφάνισης (προεπιλεγμένος χρόνος προεμάλης οθόνης: 1 λεπτό)

12. ΕΓΓΡΑΦΗ ΒΙΝΤΕΟ [ΣΕΛΙΔΑ 2 - Δ7]:

1. Μπείτε στο κύριο μενού και επιλέξτε εγγραφή.
2. Ρυθμίστε την τοπική ώρα και ημερομηνία πριν την εγγραφή.
3. Μπορείτε να πατήσετε την κάρτα TF πριν την πρώτη χρήση
Σημείωση: η κάμερα εγγράφει σε ποιότητα 1920x1080 (μορφή MP4), η οθόνη εγγράφει σε ποιότητα 800x480 (μορφή AVI).

13. ΑΝΑΠΑΡΑΓΩΓΗ ΒΙΝΤΕΟ [ΣΕΛΙΔΑ 2 - D8]:

Μπείτε στο κύριο μενού και επιλέξτε το εικονίδιο αναπαραγωγής και, στη συνέχεια, πατήστε την επιλεγμένη εγγραφή

14. ΡΥΘΜΙΣΕΙΣ ΣΥΣΤΗΜΑΤΟΣ [ΣΕΛΙΔΑ 2 - D9]:

Στο κύριο μενού, επιλέξτε ρυθμίσεις συστήματος. Στη συνέχεια, μπορείτε να επεξεργαστείτε την ώρα και την τοπική ημερομηνία, να αποκτήσετε πρόσβαση σε σύνθετες ρυθμίσεις, πληροφορίες έκδοσης και να επαναφέρετε τις εργοστασιακές ρυθμίσεις.

15. ΡΥΘΜΙΣΕΙΣ ΓΛΩΣΣΑΣ [ΣΕΛΙΔΑ 2 - Δ10]:

Στο κύριο μενού, επιλέξτε τις ρυθμίσεις γλώσσας και η οθόνη θα προσαρμόσει αυτόματα στις νέες ρυθμίσεις.

16. ΠΡΟΦΥΛΑΞΕΙΣ:

1. Το προϊόν περιέχει μικρά εξαρτήματα που μπορεί να προκαλέσουν πνιγμό. Να είστε προσεκτικοί κατά την απασυσκευασία και τη συναρμολόγηση του προϊόντος και να κρατάτε τα μικρά εξαρτήματα μακριά από παιδιά.
2. Αυτό δεν είναι παιχνίδι. Κρατήστε τη συσκευή, τη συσκευασία και τα προστατευτικά φύλλα μακριά από παιδιά.
3. Ποτέ μην τοποθετείτε τη συσκευή μέσα σε κούνια, κρεβάτι ή παιδικό παρκοκρέβατο ή σε καναπέ, χαλί ή παρόμοια επιφάνεια που μπορεί να φέρει τους αεραγωγούς ή τα ηχεία, ή να την τοποθετείτε σε κλειστό χώρο, όπως βιβλιοθήκη ή συρτάρι που μπορεί να εμποδίσει ροή αέρα. Ποτέ μην καλύψετε το προϊόν με ρούχα, πετσέτες, κωβέρτες ή άλλα αντικείμενα.
4. Η συσκευή παρακολούθησης μωρών είναι μια υψηλής ποιότητας ηλεκτρονική συσκευή που πρέπει να χειρίζεστε με προσοχή.
5. Η συσκευή δεν πρέπει να συνδέεται με άμεσες πηγές θερμότητας όπως κερί, καλοριφέρ ή άλλη συσκευή εκπομπής θερμότητας. Οι συσκευές δεν είναι κατάλληλες για άμεση έκθεση σε ακτινοβολία.
6. Το προϊόν δεν πρέπει να εκτίθεται σε βροχή, υγρασία ή πιπασίες. Ποτέ μην χρησιμοποιείτε ή τοποθετείτε το προϊόν μέσα ή κοντά σε υγρασία.
7. Εάν παρουσιαστούν προβλήματα, επιβεβαιώστε με τον εξουσιοδοτημένο διανομέα σας. Σε περίπτωση ασυνήθιστων ήχων ή οσμών που προέρχονται από τη συσκευή, σταματήστε να τη χρησιμοποιείτε και επικοινωνήστε με ένα εξουσιοδοτημένο κέντρο σέρβις.
8. Εάν το προϊόν λερωθεί, σκουπίστε την επιφάνεια μόνο με ένα ελαφρώς υγρό πανί, φροντισμένο για μην ελαχιστοποιήσετε σε κανένα σημείο.
9. Χρησιμοποιείτε μόνο πρόσθετες συσκευασίες του ίδιου τύπου που πωλούνται από τον πωλητή.
10. ΣΗΜΑΝΤΙΚΟ: Η ηλεκτρονική συσκευή παρακολούθησης μωρού προορίζεται μόνο για να ακούει και να βλέπει το παιδί. Το προϊόν δεν είναι ιατροτεχνολογικό προϊόν και δεν πρέπει να χρησιμοποιείται ως υποκατάστατο ενός ατόμου που ωριμάζει. Είναι σημαντικό να ελέγχετε τακτικά την κατάσταση του παιδιού σας.
11. Τροφοδοσία: 5V 1.5A/2A
Ισχύς μπαταρίας: 3600 mAh
Οθόνη: 5" 1080P FULL HD
Πλάτος μετάδοσης: 300 μέτρα
Λογική ανάλυση: 1920*1080
Πλάτος υψητερής όρασης: 5 μέτρα
Υποστήριξη κάρτας TF

01. ΑΣΦΑΛΕΙΑ:

Πριν χρησιμοποιήσετε το προϊόν, διαβάστε αυτό το εγχειρίδιο χρήσης και ακολουθήστε τις συστάσεις που περιέχονται σε αυτό όταν χρησιμοποιείτε τη συσκευή.

02. ΠΕΡΙΓΡΑΦΗ ΣΥΣΚΕΥΗΣ [ΣΕΛΙΔΑ 2 - Α]:

1. Φακός / 2. Δείκτης ήχου / 3. Υποδοχή ενμερικής υλικολογισμικού / 4. Επαναφορ / 5. Αισθητήρας φωτός / 6. Ηχείο / 7. Κεραία / 8. Ψηφιακός αισθητήρας θερμοκρασίας / 9. Θύρα τύπου C

03. ΠΟΙΟ ΣΗΜΑΝΤΙΚΕΣ ΛΕΙΤΟΥΡΓΙΕΣ ΚΑΙ ΚΟΥΜΠΙΑ [ΣΕΛΙΔΑ 2 - β]:

1. Ενδοκίβητο λυχνία: κόκκινο κατά τη φόρτιση, πράσινη όταν η οθόνη είναι πλήρως φορτισμένη και σε συνεχή λειτουργία / 2. Πίσω - πατήστε το κουμπί για να επιστρέψετε στο προηγούμενο μενού / 3. Εναλλαγή μεταξύ των καμερών (σε λειτουργία αυτόματης αναθεώρησης: κάθε κάμερα εμφανίζει εικόνα για 10 δευτερόλεπτα) / 4. Κουμπί κατεύθυνσης έλεγχου τη μετατόπιση και την κλίση της κάμερας / 5. Θύρα φόρτισης τύπου C / 6. Το κουμπί OK επιβεβαιώνει την επιλογή / 7. Κουμπί φωτεινότητας και έντασης ήχου - Τα πλήκτρα επάνω και κάτω προσαρμόζουν τη φωτεινότητα και τα πλήκτρα αριστερά και δεξιά προσαρμόζουν ένταση ήχου / 8. Κουμπί ομίλιας / 9. Μικρόφωνο παρακολούθησης / 10. Κουμπί ανίχνευσης ήχου (VOX) / 11. Κουμπί ενεργοποίησης/απενεργοποίησης παρατεταμένου πάτημα: ενεργοποίηση/απενεργοποίηση της συσκευής. συντόμο πάτημα: ενεργοποιεί τη λειτουργία αναμονής / 12. Εξωτερική κεραία (σπρώξτε την κεραία για να αποκτήσετε το καλύτερο σήμα) / 13. Χειρολαβή / 14. Ηχείο / 15. Θύρα κάρτας TF (για ενμερικές λογισμικού)

04. ΚΑΤΑΣΤΑΣΗ ΚΑΙ ΕΙΚΟΝΙΔΙΑ [ΣΕΛΙΔΑ 2 - Γ]:

1. Σήμα / 2. Κατάσταση μπαταρίας / 3. Ήχος / 4. Θερμοκρασία / 5. Υπενδύμιση προφωδίας / 6. Μουσική ενεργή / 7. Ανίχνευση ήχου (VOX) / 8. Ενεργοποίηση βρόχου ζωντανού βίντεο / 9. Κανάλι κάμερας / 10. Ημερομηνία και ώρα / 11. Χαμηλή μπαταρία / 12. Χωρίς σήμα / 13. Ηχητικός συναγερμός / 14. Συναγερμός θερμοκρασίας

05. ΣΥΝΔΕΣΗ ΤΗΣ ΚΑΜΕΡΑΣ ΣΤΗΝ ΟΘΟΝΗ

Ενεργοποιήστε την κάμερα και πατήστε παρατεταμένα το κουμπί on/off στην οθόνη. Η συσκευή θα συνδεθεί αυτόματα και η εικόνα θα εμφανιστεί μετά από περίπου 10 δευτερόλεπτα.

06. ΠΡΟΣΘΗΚΗ ΝΕΑΣ ΚΑΜΕΡΑΣ [ΣΕΛΙΔΑ 2 - Δ1]:

Στο κύριο μενού, επιλέξτε μια κάμερα και ένα κανάλι και πατήστε OK. Εάν η κάμερα δεν έχει προστεθεί, βεβαιωθείτε ότι είναι ενεργοποιημένη και δοκιμάστε ξανά σε απόσταση 2 μέτρων από την οθόνη.

07. ΡΥΘΜΙΣΗ ΤΟΥ ΧΡΟΝΟΔΙΑΚΟΠΤΗ ΠΡΟΦΩΔΙΑΣ [ΣΕΛΙΔΑ 2 - Δ2]:

Στο κύριο μενού, ρυθμίστε τον χρονοδιακόπτη προφωδίας (χρησιμοποιήστε τα κουμπιά πάνω και κάτω για να επιλέξετε την ώρα, αριστερά και δεξιά για να επιλέξετε ένα χρονόμετρο/επαναλαμβανόμενο χρονόμετρο ή να απενεργοποιήσετε το χρονοδιακόπτη)

08. ΑΝΙΧΝΕΥΣΗ ΗΧΟΥ [ΣΕΛΙΔΑ 2 - D3]:

Στο κύριο μενού, ενεργοποιήστε/απενεργοποιήστε τη λειτουργία χρησιμοποιώντας το κουμπί VOX. Ο συναγερμός θα ηχησει όταν το επίπεδο θορύβου υπερβεί το καθορισμένο όριο.

09. ΣΥΝΑΓΕΡΜΟΣ ΑΝΙΧΝΕΥΣΗΣ ΘΕΡΜΟΚΡΑΣΙΑΣ [ΣΕΛΙΔΑ 2 - Δ4]:

Στο κύριο μενού, επιλέξτε ρυθμίσεις θερμοκρασίας. Προεπιλεγμένο εύρος θερμοκρασίας: 18-30°C. Θα ηχησει συναγερμός όταν η θερμοκρασία υπερβεί αυτό το εύρος.

10. ΠΛΑΙΖΟΝΤΑΣ ΝΑΝΟΥΡΙΑ [ΣΕΛΙΔΑ 2 - Δ5]:

Στο κύριο μενού, επιλέξτε το εικονίδιο νανουρισματος. Μπορείτε να επιλέξετε ένα από τα οκτώ νανουρισματα και τη λειτουργία αναπαραγωγής.

11. ΡΥΘΜΙΣΕΙΣ ΟΘΟΝΗΣ [ΣΕΛΙΔΑ 2 - D6]:

Στο κύριο μενού, επιλέξτε μία από τις τέσσερις λειτουργίες εμφάνισης (προεπιλεγμένος χρόνος προεμφάνισης οθόνης: 1 λεπτό)

12. ΕΓΓΡΑΦΗ ΒΙΝΤΕΟ [ΣΕΛΙΔΑ 2 - Δ7]:

1. Μετέξτε στο κύριο μενού και επιλέξτε εγγραφή.
2. Ρυθμίστε την τοπική ώρα και ημερομηνία πριν την εγγραφή.
3. Μπορείτε να πατήσετε την κάρτα TF πριν την πρώτη χρήση
Σημείωση: η κάμερα εγγράφει σε ποιότητα 1920x1080 (μορφή MP4), η οθόνη εγγράφει σε ποιότητα 800x480 (μορφή AVI).

13. ΑΝΑΠΑΡΑΓΩΓΗ ΒΙΝΤΕΟ [ΣΕΛΙΔΑ 2 - D8]:

Μετέξτε στο κύριο μενού και επιλέξτε το εικονίδιο αναπαραγωγής και, στη συνέχεια, παίξτε την επιλεγμένη εγγραφή

14. ΡΥΘΜΙΣΕΙΣ ΣΥΣΤΗΜΑΤΟΣ [ΣΕΛΙΔΑ 2 - D9]:

Στο κύριο μενού, επιλέξτε ρυθμίσεις συστήματος. Στη συνέχεια, μπορείτε να επεξεργαστείτε την ώρα και την τοπική ημερομηνία, να αποκτήσετε πρόσβαση σε σύνθετες ρυθμίσεις, πληροφορίες έκδοσης και να επαναφέρετε τις εργοστασιακές ρυθμίσεις.

15. ΡΥΘΜΙΣΕΙΣ ΓΩΣΣΑΣ [ΣΕΛΙΔΑ 2 - Δ10]:

Στο κύριο μενού, επιλέξτε τις ρυθμίσεις γλώσσας και η οθόνη θα προσαρμοστεί αυτόματα στις νέες ρυθμίσεις.

16. ΠΡΟΦΥΛΑΞΕΙΣ

1. Το προϊόν περιέχει μικρά εξαρτήματα που μπορεί να προκαλέσουν πνιγμό. Να είστε προσεκτικοί κατά την ασυσκευασία και τη συναρμολόγηση του προϊόντος και να κρατάτε τα μικρά εξαρτήματα μακριά από παιδιά.
 2. Αυτό δεν είναι παιχνίδι. Κρατήστε τη συσκευή, τη συσκευασία και τα προστατευτικά φύλλα μακριά από παιδιά.
 3. Ποτέ μην τοποθετείτε τη συσκευή μέσα σε κούβια, κρεβάτι ή παιδικό παρκοκρέβατο ή σε καναπέ, χαλί ή παρόμοια επιφάνεια που μπορεί να φράξει τους αεραγωγούς ή τα ηχεία, ή να την τοποθετήσει σε κλειστό χώρο, όπως βιβλιοθήκη ή συρτάρι που μπορεί να εμποδίσει ροή αέρα. Ποτέ μην καλύπτετε το προϊόν με ρούχα, πετσέτες, κωβέρτες ή άλλα αντικείμενα.
 4. Η συσκευή παρακολούθησης μωρών είναι μια υψηλής ποιότητας ηλεκτρονική συσκευή που πρέπει να χειρίζεστε με προσοχή.
 5. Η συσκευή δεν πρέπει να συνδέεται με άμεσες πηγές θερμότητας όπως κέρπ, καλοριφέρ ή άλλη συσκευή εκπομπής θερμότητας. Οι συσκευές δεν είναι κατάλληλες για άμεση έκθεση σε ακτινοβολία.
 6. Το προϊόν δεν πρέπει να εκτίθεται σε βροχή, υγρασία ή ήπιες βροχές. Ποτέ μην χρησιμοποιείτε ή τοποθετείτε το προϊόν μέσα ή κοντά σε υγρασία.
 7. Εάν παρουσιαστούν προβλήματα, επιβεβαιώστε με τον εξουσιοδοτημένο διανομέα σας. Σε περίπτωση ασυνήθιστων ήχων ή οσμών που προέρχονται από τη συσκευή, σταματήστε να τη χρησιμοποιείτε και επικοινωνήστε με ένα εξουσιοδοτημένο κέντρο σέρβις.
 8. Εάν το προϊόν λερωθεί, σκουπίστε την επιφάνεια με ένα ελαφρώς υγρό πανί, φροντίζοντας να μην εσχωρήσει μόνο σε κανένα σημείο.
 9. Χρησιμοποιείτε μόνο πρόσθετες συσκευασίες του ίδιου τύπου που πωλούνται από τον πωλητή.
 10. ΣΗΜΑΝΤΙΚΟ: Η ηλεκτρονική συσκευή παρακολούθησης μωρού προορίζεται μόνο για να ακούει και να βλέπει το παιδί. Το προϊόν δεν είναι ιατροτεχνολογικό προϊόν και δεν πρέπει να χρησιμοποιείται ως υποκατάστατο ενός ατόμου που ωριμάζει. Είναι σημαντικό να ελέγχετε τακτικά την κατάσταση του παιδιού σας.
- Τροφοδοσία: 5V 1.5A/2A
 Ισχύς μπαταρίας: 3600 mAh
 Οθόνη: 5" 1080P FULL HD
 Πλάτος μετάδοσης: 300 μέτρα
 Λογική ανάλυση: 1920*1080
 Πλάτος υψηλότερης όρασης: 5 μέτρα
 Υποστήριξη κάρτας TF

01. ΑΣΦΑΛΕΙΑ:

Πριν χρησιμοποιήσετε το προϊόν, διαβάστε αυτό το εγχειρίδιο χρήσης και ακολουθήστε τις συστάσεις που περιέχονται σε αυτό όταν χρησιμοποιείτε τη συσκευή.

02. ΠΕΡΙΓΡΑΦΗ ΣΥΣΚΕΥΗΣ [ΣΕΛΙΔΑ 2 - Α]:

1. Φακός / 2. Δείκτης ήχου / 3. Υποδοχή ενσωματωμένης υλικολογισμικού / 4. Επαναφορτά / 5. Αισθητήρας φωτός / 6. Ηχείο / 7. Κεραία / 8. Ψηφιακός αισθητήρας θερμοκρασίας / 9. Θύρα τύπου C

03. ΠΙΟ ΣΗΜΑΝΤΙΚΕΣ ΛΕΙΤΟΥΡΓΙΕΣ ΚΑΙ ΚΟΥΜΠΙΑ [ΣΕΛΙΔΑ 2 - β]:

1. Ενδοκίβητο λυχνία: κόκκινο κατά τη φόρτιση, πράσινη όταν η οθόνη είναι πλήρως φορτισμένη και σε συνεχή λειτουργία / 2. Πίσω - πατήστε το κουμπί για να επιστρέψετε στο προηγούμενο μενού / 3. Εναλλαγή μεταξύ των καμερών (σε λειτουργία αυτόματης αναθεώρησης: κάθε κάμερα εμφανίζει εικόνα για 10 δευτερόλεπτα) / 4. Κουμπί κατευθύνσεις ελέγχει τη μετατόπιση και την κλίση της κάμερας / 5. Θύρα φόρτισης τύπου C / 6. Το κουμπί OK επιβεβαιώνει την επιλογή / 7. Κουμπί φωνηέντητος και έντασης ήχου - Τα πλήκτρα επάνω και κάτω προσαρμόζουν τη φωνηέντητα και τα πλήκτρα αριστερά και δεξιά προσαρμόζουν ένταση ήχου / 8. Κουμπί ομίλιας / 9. Μικρόφωνο παρακολούθησης / 10. Κουμπί ανίχνευσης ήχου (VOX) / 11. Κουμπί ενεργοποίησης/απενεργοποίησης παρατεταμένο πάτημα: ενεργοποίηση/απενεργοποίηση της συσκευής σύντομο πάτημα: ενεργοποιεί τη λειτουργία αναμονής / 12. Εξωτερική κεραία (σπρώξτε την κεραία για να αποκτήσετε το καλύτερο σήμα) / 13. Χειρολαβή / 14. Ηχείο / 15. Θύρα κάρτας TF (για ενσωματωμένες λογισμικού)

04. ΚΑΤΑΣΤΑΣΗ ΚΑΙ ΕΙΚΟΝΙΔΙΑ [ΣΕΛΙΔΑ 2 - Γ]:

1. Σήμα / 2. Κατάσταση μπαταρίας / 3. Ήχος / 4. Θερμοκρασία / 5. Υπενθόμιση προφθοσίας / 6. Μουσική ενεργή / 7. Ανίχνευση ήχου (VOX) / 8. Ενεργοποίηση βρόχου ζωντανού βίντεο / 9. Καναλί κάμερας / 10. Ημερομηνία και ώρα / 11. Χαμηλή μπαταρία / 12. Χωρίς σήμα / 13. Ηχητικός συναγερμός / 14. Συναγερμός θερμοκρασίας

05. ΣΥΝΔΕΞΗ ΤΗΣ ΚΑΜΕΡΑΣ ΣΤΗΝ ΟΘΟΝΗ

Ενεργοποιήστε την κάμερα και πατήστε παρατεταμένα το κουμπί on/off στην οθόνη. Η συσκευή θα συνδεθεί αυτόματα και η εικόνα θα εμφανιστεί μετά από περίπου 10 δευτερόλεπτα.

06. ΠΡΟΣΘΗΚΗ ΝΕΑΣ ΚΑΜΕΡΑΣ [ΣΕΛΙΔΑ 2 - Δ1]:

Στο κύριο μενού, επιλέξτε μια κάμερα και ένα κανάλι και πατήστε OK. Εάν η κάμερα δεν έχει προστεθεί, βεβαιωθείτε ότι είναι ενεργοποιημένη και δοκιμάστε ξανά σε απόσταση 2 μέτρων από

την οθόνη.

07. ΡΥΘΜΙΣΗ ΤΟΥ ΧΡΟΝΟΔΙΑΚΟΠΤΗ ΠΡΟΦΟΔΟΣΙΑΣ [ΣΕΛΙΔΑ 2 - Δ2]:

Στο κύριο μενού, ρυθμίστε τον χρονοδιακόπτη προφθοσίας (χρησιμοποιήστε τα κουμπιά πάνω και κάτω για να επιλέξετε την ώρα, αριστερά και δεξιά για να επιλέξετε ένα χρονόμετρο/επαναλαμβανόμενο χρονόμετρο ή να απενεργοποιήσετε το χρονοδιακόπτη)

08. ΑΝΙΧΝΕΥΣΗ ΗΧΟΥ [ΣΕΛΙΔΑ 2 - D3]:

Στο κύριο μενού, ενεργοποιήστε/απενεργοποιήστε τη λειτουργία χρησιμοποίησης του κουμπι VOX. Ο συναγερμός θα ηχησει όταν το επίπεδο θορύβου υπερβεί το καθορισμένο όριο.

09. ΣΥΝΑΓΕΡΜΟΣ ΑΝΙΧΝΕΥΣΗΣ ΘΕΡΜΟΚΡΑΣΙΑΣ [ΣΕΛΙΔΑ 2 - Δ4]:

Στο κύριο μενού, επιλέξτε ρυθμίσεις θερμοκρασίας. Προεπιλεγμένο εύρος θερμοκρασίας: 18-30°C. Θα ηχησει συναγερμός όταν η θερμοκρασία υπερβεί αυτό το εύρος.

10. ΠΛΑΙΖΟΝΤΑΣ ΝΑΝΟΥΡΙΑ [ΣΕΛΙΔΑ 2 - Δ5]:

Στο κύριο μενού, επιλέξτε το εικονίδιο ναουριζήματος. Μπορείτε να επιλέξετε ένα από τα ακτύ ναουριζήματα και τη λειτουργία αναπαραγωγής.

11. ΡΥΘΜΙΣΕΙΣ ΟΘΟΝΗΣ [ΣΕΛΙΔΑ 2 - D6]:

Στο κύριο μενού, επιλέξτε μία από τις τέσσερις λειτουργίες εμφάνισης (προεπιλεγμένος χρόνος προφύλαξης οθόνης: 1 λεπτό)

12. ΕΓΓΡΑΦΗ ΒΙΝΤΕΟ [ΣΕΛΙΔΑ 2 - Δ7]:

1. Μπείτε στο κύριο μενού και επιλέξτε εγγραφή.
2. Ρυθμίστε την τοπική ώρα και ημερομηνία πριν την εγγραφή.
3. Μπορείτε να την κάρτα TF πριν την πρώτη χρήση
Σημείωση: η κάμερα εγγράφει σε ποιότητα 1920x1080 (μορφή MP4), η οθόνη εγγράφει σε ποιότητα 800x480 (μορφή AVI).

13. ΑΝΑΠΑΡΑΓΩΓΗ ΒΙΝΤΕΟ [ΣΕΛΙΔΑ 2 - D8]:

Μπείτε στο κύριο μενού και επιλέξτε το εικονίδιο αναπαραγωγής και, στη συνέχεια, πατήστε την επιλεγμένη εγγραφή

14. ΡΥΘΜΙΣΕΙΣ ΣΥΣΤΗΜΑΤΟΣ [ΣΕΛΙΔΑ 2 - D9]:

Στο κύριο μενού, επιλέξτε ρυθμίσεις συστήματος. Στη συνέχεια, μπορείτε να επεξεργαστείτε την ώρα και την τοπική ημερομηνία, να αποκτήσετε πρόσβαση σε σύνθετες ρυθμίσεις, πληροφορίες έκδοσης και να επαναφέρετε τις εργοστασιακές ρυθμίσεις.

15. ΡΥΘΜΙΣΕΙΣ ΓΛΩΣΣΑΣ [ΣΕΛΙΔΑ 2 - Δ10]:

Στο κύριο μενού, επιλέξτε τις ρυθμίσεις γλώσσας και η οθόνη θα προσαρμοστεί αυτόματα στις νέες ρυθμίσεις.

16. ΠΡΟΦΥΛΑΞΕΙΣ

1. Το προϊόν περιέχει μικρά εξαρτήματα που μπορεί να προκαλέσουν πνιγμό. Να είστε προσεκτικοί κατά την αποσυσκευασία και τη συναρμολόγηση του προϊόντος και να κρατάτε τα μικρά εξαρτήματα μακριά από παιδιά.
 2. Αυτό δεν είναι παιχνίδι. Κρατήστε τη συσκευή, τη συσκευασία και τα προστατευτικά φύλλα μακριά από παιδιά.
 3. Ποτέ μην τοποθετείτε τη συσκευή σε κούνια, κρεβάτι ή παιδικό παρκοκρέβατο ή σε καναπέ, χαλί ή παρόμοια επιφάνεια που μπορεί να φράξει τους αεραγωγούς ή τα ηχεία, ή να την τοποθετείτε σε κλειστό χώρο, όπως βιβλιοθήκη ή σωπάρι που μπορεί να εμποδίσει ροή αέρα. Ποτέ μην καλύψετε το προϊόν με ρούχα, πετσέτες, κωβέρτες ή άλλα αντικείμενα.
 4. Η συσκευή παρακολούθησης μωρών είναι μια υψηλής ποιότητας ηλεκτρονική συσκευή που πρέπει να χειρίζεστε με προσοχή.
 5. Η συσκευή δεν πρέπει να συνδέεται με άμεσες πηγές θερμότητας όπως κερί, καλοριφέρ ή άλλη συσκευή εκπομπής θερμότητας. Οι συσκευές δεν είναι κατάλληλες για άμεση έκθεση σε ακτινοβολία.
 6. Το προϊόν δεν πρέπει να εκτίθεται σε βροχή, υγρασία ή ήπιους ανέμους. Ποτέ μην χρησιμοποιείτε ή τοποθετείτε το προϊόν μέσα ή κοντά σε υγρασία.
 7. Εάν παρουσιαστούν προβλήματα, επιβεβαιώστε με τον εξουσιοδοτημένο διανομέα σας. Σε περίπτωση ασυνήθιστων ήχων ή οσμών που προέρχονται από τη συσκευή, σταματήστε να τη χρησιμοποιείτε και επικοινωνήστε με ένα εξουσιοδοτημένο κέντρο σέρβις.
 8. Εάν το προϊόν λερωθεί, σκουπίστε την επιφάνεια μόνο με ένα ελαφρώς υγρό πανί, φροντίζοντας να μην εσφαλμάτε να μην σε κανένα σημείο.
 9. Χρησιμοποιείτε μόνο πρόσθετες συσκευασίες του ίδιου τύπου που πωλούνται από τον πωλητή.
 10. ΣΗΜΑΝΤΙΚΟ: Η ηλεκτρονική συσκευή παρακολούθησης μωρού προορίζεται μόνο για να ακούει και να βλέπει το παιδί. Το προϊόν δεν είναι ιατροτεχνολογικό προϊόν και δεν πρέπει να χρησιμοποιείται ως υποκατάστατο ενός ατόμου που ωριμάζει. Είναι σημαντικό να ελεγχετε τακτικά την κατάσταση του παιδιού σας.
- Τροφοδοσία: 5V 1.5A/2A
Ισχύς μπαταρίας: 3600 mAh
Οθόνη: 5" 1080P FULL HD
Πλάτος μετάδοσης: 300 μέτρα
Λογική ανάλυση: 1920*1080
Πλάτος υπερυψηλής ορασης: 5 μέτρα
Υποστήριξη κάρτας TF



[PL] Zasady postępowania ze sprzętem elektrycznym i elektronicznym: Zużyty sprzęt elektryczny i elektroniczny oraz baterie i akumulatory nie można łączyć wraz z innymi odpadami. Informacje o tym symbol przekreślonego kosza umieszczonego na opakowaniu produktu. Sprzęt elektryczny i elektroniczny oraz baterie i akumulatory mogą zawierać niebezpieczne substancje, mieszaniny oraz cząstki szkodliwe dla środowiska i zdrowia ludzi. Nieprawidłowe obchodzenie się z nimi lub ich uszkodzenie może doprowadzić do uszczerbku na

zdrowiu lub zanieczyszczenia środowiska. Prawidłowe obchodzenie się w gospodarstwie domowym ze zużytym sprzętem elektrycznym oraz bateriami i akumulatorami pozytywnie przyczynia się do ponownego użycia i odzysku, w tym recyklingu, zużytego sprzętu. Zużyte urządzenia elektryczne i elektroniczne oraz baterie i akumulatory można zwrócić w lokalnych punktach selektywnego zbierania odpadów. Dystrybutor obowiązany jest do nieodpłatnego odbioru zużytego sprzętu pochodzącego z gospodarstw domowych w punkcie sprzedaży, o ile zużyty sprzęt jest tego samego rodzaju i pełni te same funkcje co sprzęt sprzedawany. Dystrybutor, dostarczając nabywany sprzęt przeznaczony dla gospodarstw domowych, obowiązany jest do nieodpłatnego odbioru zużytego sprzętu pochodzącego z gospodarstw domowych w miejscu dostawy tego sprzętu, o ile zużyty sprzęt jest tego samego rodzaju i pełni te same funkcje co sprzęt dostarczony. Dystrybutor prowadzący jednostkę handlu detalicznego o powierzchni sprzedaży w rozumieniu art. 2 pkt 19 ustawy z dnia 27 marca 2003 r. o planowaniu i zagospodarowaniu przestrzennym wynoszącej co najmniej 400 m² poświęconej sprzedaży przeznaczanego dla gospodarstw domowych, jest obowiązany do nieodpłatnego przyjęcia w tej jednostce lub w jej bezpośredniej bliskości zużytego sprzętu pochodzącego z gospodarstw domowych, którego zadaniem z zewnątrznych wymiarów nie przekracza 25 cm, bez konieczności zakupu nowego sprzętu przeznaczanego dla gospodarstw domowych. Produkt został wprowadzony do obrotu po dn. 13 sierpnia 2005 r.

[EN] Rules for handling electrical and electronic equipment: Waste electrical and electronic equipment as well as batteries and accumulators cannot be mixed with other waste. This is indicated by the crossed out bin symbol on the product packaging. Electrical and electronic equipment as well as batteries and accumulators may contain hazardous substances, mixtures and components harmful to the environment and human health. Improper handling or damage may result in damage to health or environmental pollution. Proper household handling of waste electrical and electronic equipment and batteries and accumulators positively contributes to the reuse and recovery, including recycling, of waste equipment. Waste electrical and electronic equipment as well as batteries and accumulators can be returned to local selective waste collection points. The distributor is obliged to collect used equipment from households free of charge at the point of sale, provided that the used equipment is of the same type and performed the same functions as the equipment sold. When delivering equipment intended for households to the buyer, the distributor is obliged to collect used equipment from households free of charge at the place of delivery of the equipment, provided that the used equipment is of the same type and performed the same functions as the delivered equipment. A distributor running a retail unit with a sales area within the meaning of Art. 2 point 19 of the Act of 27 March 2003 on spatial planning and development of at least 400 m² devoted to the sale of equipment intended for households, is obliged to accept waste equipment from households, free of charge, in this unit or in its immediate vicinity, none of the external dimensions exceeds 25 cm, without the need to purchase new household equipment. The product was introduced to the market on August 13, 2005 r.



przewidzianego do stosowania w określonych granicach napięcia, dyrektywą Parlamentu Europejskiego i Rady 2014/53/UE z dnia 16 kwietnia 2014 r. w sprawie harmonizacji ustawodawstw państw członkowskich dotyczących udostępniania na rynku urządzeń radiowych i uchylająca dyrektywę 1999/5/WE, oraz dyrektywą Parlamentu Europejskiego i Rady 2011/65/UE z dnia 8 czerwca 2011 r. w sprawie ograniczenia stosowania niektórych niebezpiecznych substancji w sprzęcie elektrycznym i elektronicznym, wraz z dyrektywą delegowaną Komisji (UE) 2015/863 z dnia 31 marca 2015 r. zmieniającą załącznik II do dyrektywy Parlamentu Europejskiego i Rady 2011/65/UE w odniesieniu do wykazu substancji objętych ograniczeniem i dyrektywą Parlamentu Europejskiego i Rady (UE) 2017/2102 z dnia 15 listopada 2017 r. zmieniającą dyrektywę 2011/65/UE w sprawie ograniczenia stosowania niektórych niebezpiecznych substancji w sprzęcie elektrycznym i elektronicznym. Pełna treść deklaracji zgodności dostępna pod adresem internetowym www.momini.eu/deklaracje

[EN] Short declaration of conformity: The manufacturer declares, under its sole responsibility, that the GuardianCam device complies with Directive 2014/30/UE of the European Parliament and of the Council of 26 February 2014 on the harmonization of the laws of the Member States relating to electromagnetic compatibility, Directive 2014/35/EU of the European Parliament and of the Council of 26 February 2014 on the harmonization of the laws of the Member States relating to the making available on the market of electrical equipment intended for use within specified voltage limits, Directive 2014/53/UE of the European Parliament and of the Council of 16 April 2014 on the harmonization of the laws of the Member States relating to the making available on the market of radio equipment and repeater Directive 1999/5/EC, and Directive of the European Parliament and of the Council 2011/65/UE of 8 June 2011 on the restriction of the use of certain hazardous substances in electrical and electronic equipment, together with Commission Delegated Directive (EU) 2015/863 of 31 March 2015 amending Annex II to the Directive of the European Parliament and of the Council 2011/65/UE as regards the list of restricted substances and Directive (EU) 2017/2102 of the European Parliament and of the Council of 15 November 2017 amending Directive 2011/65/UE on the restriction of the use of certain hazardous substances in electrical equipment and electronic. The full content of the declaration of conformity is available at www.momini.eu/deklaracje

Importer: Beauty Factor Sp. z o.o. Plac Bankowy 2, 00-095 Warszawa, Polska
Model: BlissEye

[PL] Skrócona deklaracja zgodności: Producent na wyłączną własną odpowiedzialność oświadcza, że urządzenie GuardianCam jest zgodne z dyrektywą Parlamentu Europejskiego i Rady 2014/30/UE z dn. 26 lutego 2014 r. w sprawie harmonizacji ustawodawstw państw członkowskich odnoszących się do kompatybilności elektromagnetycznej, dyrektywą Parlamentu Europejskiego i Rady 2014/53/UE z dnia 26 lutego 2014 r. w sprawie harmonizacji ustawodawstw państw członkowskich odnoszących się do udostępniania na rynku sprzętu elektrycznego

PL | Więcej informacji o produkcie dostępnych jest na stronie producenta pod adresem:

EN | More information about the product is available on the manufacturer's website at:

DE | Weitere Informationen zum Produkt finden Sie auf der Website des Herstellers unter:

ES | Más información sobre el producto está disponible en el sitio web del fabricante en:

PT | Mais informações sobre o produto estão disponíveis no site do fabricante em:

CZ | Více informací o produktu je k dispozici na stránkách výrobce na adrese:

SK | Viac informácií o produkte je dostupných na webovej stránke výrobcu na adrese:

SL | Več informacij o izdelku je na voljo na spletni strani proizvajalca:

EE | Rohkem teavet toote kohta leiate tootja veebisaidilt aadressil:

LT | Daugiau informacijos apie produktą rasite gamintojo svetainėje adresu:

LV | Vairāk informācijas par produktu var atrast ražotāja mājaslapā adresē:

HU | A termékről további információkat a gyártó weboldalán találhat az alábbi címen:

RO | Mai multe informații despre produs sunt disponibile pe site-ul producătorului la adresa:

RU | Более подробная информация о продукте доступна на сайте производителя по адресу:

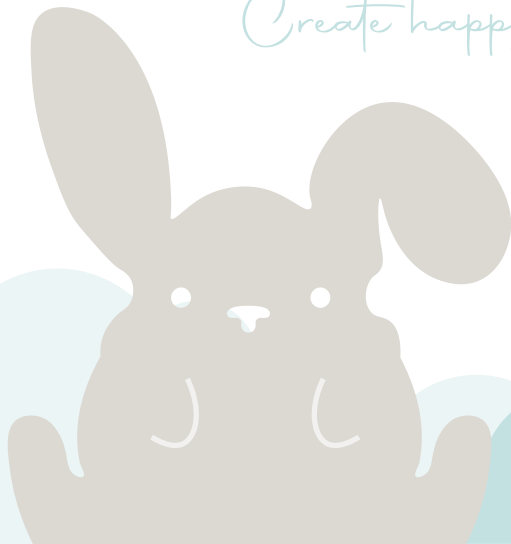
EL | Περισσότερες πληροφορίες σχετικά με το προϊόν διατίθενται στο ιστότοπο του κατασκευαστή στη διεύθυνση:

SCAN IT



www.momini.eu/do-pobrania

Create happy beginnings



www.momini.eu
contact@momini.eu