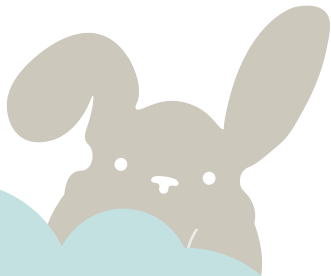


# Momini SippyPump



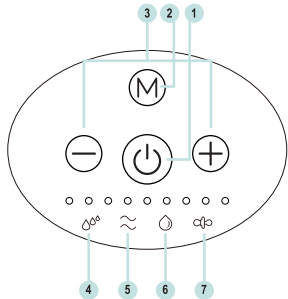
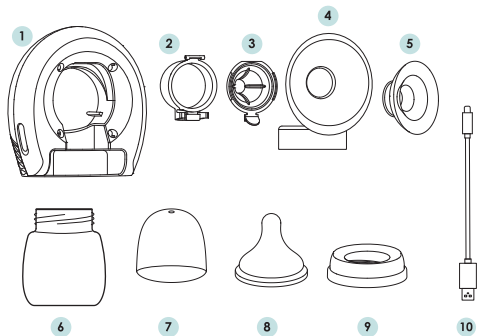
*Create happy beginnings*



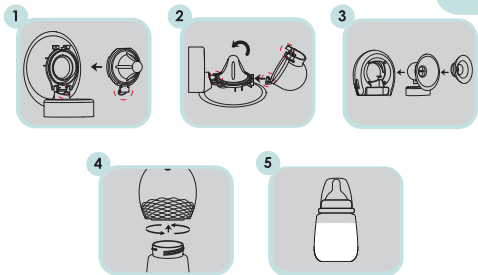
**Electronic breast pump**  
Bezprzewodowy laktator elektroniczny

**User manual**  
Instrukcja obsługi



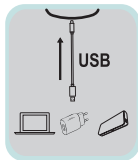


A

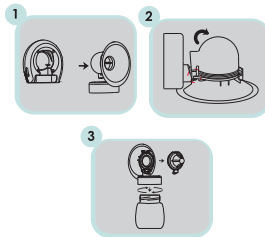


C

D



E



B

F



#### 01. BEZPIECZEŃSTWO:

Przed użyciem produktu zapoznaj się z niniejszą instrukcją obsługi i przestrzegaj zaleceń w niej zawartych w trakcie użytkowania urządzenia.

#### 02. OPIS URZĄDZENIA [STRONA 2 - A]:

1. Urządzenie / 2. Pokrywa membrany (PP) / 3. Membrana (Silikon) / 4. Osłona piersi (PP, 25mm) / 5. Wkładka do osłony (Silikon, 21mm) / 6. Butelka (PP) / 7. Pokrywka butelki (PP) / 8. Smoczek (Silikon) / 9. Pokrywka butelki (PP) / 10. Kabel ładowania USB.

#### 03. INSTRUKCJA OBSŁUGI PRZYCSKÓW [STRONA 2 - B]:

1. On/Off: Długie naciśnięcie włącza/wyłącza. Krótkie naciśnięcie pauzuje. Pompa automatycznie wyłączy się po 10 minutach paury.
2. Przycisk zmiany trybu: Domyślnie tryb wielofunkcyjny „M” za każdym razem, gdy urządzenie jest włączane. Krótkie naciśnięcia przełączają tryby.
3. Przyciski regulacji siły ssania: Jest 9 poziomów siły ssania w każdym trybie. Krótkie naciśnięcia przycisku „+” zwiększają, a „-” zmniejszają poziom siły ssania.
4. Tryb wielofunkcyjny: Zmienia częstotliwość dla zdobycia większej ilości mleka.
5. Tryb masażu: Delikatna symulacja ssania do użytkowania przepływu mleka.
6. Tryb ekspresowy: Wolne i głębokie ssanie dla kompletnego opróżnienia.
7. Tryb symulacji ssania: Symulacja naturalnego ssania dziecka.

#### 04. JAK ZŁOŻYĆ LAKTATOR [STRONA 2 - C]:

- Umyj ręce i upewnij się, czy urządzenie jest czyste.
1. Wyrównaj zawór membrany z rowkiem zaworu na osłonie piersi.
  2. Włóż osłonkę membrany do osłony piersi, następnie odwróć pokrywę membrany na osłonę piersi i zapnij.
  3. Zainstaluj zmontowaną osłonę piersi do silnika, a następnie wsuń kolnierzyk do osłony piersi.
  4. Przykręć butelkę do silnika, upewniając się, że jest na miejscu.
  5. Nie przekraczaj maksymalnej pojemności butelki na mleko. Jeśli osiągniesz maksymalną pojemność, natychmiast wyłącz laktator, wymień butelkę, a następnie kontynuuj odciąganie.

#### 05. JAK ROZŁOŻYĆ LAKTATOR [STRONA 2 - E]:

1. Zdejmij montaż osłony piersi z silnika.
2. Naciśnij dwie klamry na pokrywie membrany w kierunku środka i odchyl ją do góry.
3. Odłącz membranę od osłony piersi i dokładnie zamknij butelkę za pomocą pokrywki, a następnie przechowuj w bezpiecznym miejscu.

#### 06. ŁADOWANIE [STRONA 2 - D]:

Przed pierwszym użyciem całkowicie naładuj produkt. Włóż wtyczkę do gniazda typu-C w urządzeniu, a port USB podłącz do komputera lub adaptera. Podczas ładowania urządzenie musi być wyłączone. Migający wskaźnik oznacza, że bateria się ładuje, a stałe świecąco oznacza, że urządzenie jest naładowane. Wtedy należy odłączyć je od zasilania.

#### 07. INSTRUKCJA OBSŁUGI URZĄDZENIA [STRONA 2 - F]:

1. Upewnij się, że wszystkie części laktatora są czyste/wysterylizowane oraz czy urządzenie zostało poprawnie złożone (postępuj zgodnie z instrukcjami zawartymi w tej instrukcji obsługi)
2. Umyj ręce i piersi.
3. Usiądź prosto i lekko pochyl się do przodu. Podczas odciągania utrzymuj prawidłową postawę. **NIE** leż na boku, **NIE** możesz przechylać laktatora aby uniknąć cofania się mleka.
4. Ustaw środek kolnierza na brodawce i przyciśnij go do piersi, aby zapewnić regularne ssanie i zapobiec dostawaniu się powietrza.
5. Długie naciśnięcie przycisku startowego pozwala dostosować tryb i poziom ssania zgodnie z Twoimi preferencjami.

#### 08. OSTRZEŻENIA:

1. Ten laktator automatycznie wyłączy się po 30 minutach pracy.
2. Wszystkie elementy przed użyciem urządzenia muszą być suche, aby zapobiec uszkodzeniu silnika przez wodę.
3. Jeśli produkt nie jest używany przez długi czas, bateria wyczerpie się. Należy go podłączyć do prądu, poczekać, aż ekran zaświeci się, sygnalizując, że jest całkowicie naładowany.
4. Silnik pompy i inne części elektryczne PVC nie mogą być myte ani sterylizowane. Jeśli są brudne, oczyść je i

- osusz. Upewnij się, że w rurce nie ma kropli wody przed kontynuacją użytkowania.
5. Po sterylizacji membrany proszę ją wysuszyć przed użyciem.
  6. Kiedy dioda baterii miga po uruchomieniu, oznacza to, że poziom naładowania jest niewystarczający. Należy ją naładować.
  7. Używaj wyłącznie dołączonego przez producenta kabla ładowania.
  8. W przypadku problemów z laktacją lub bólu skonsultuj się z lekarzem przed rozpoczęciem korzystania z laktatora.
  9. Nie napelniaj butelki po brzegi; może to spowodować wyciek mleka przez boczne otwory korpusu pompy. W przypadku przepełnienia, wyłącz pompę, wymień butelkę i kontynuuj odciąganie.
  10. Po odciąganiu, upewnij się, że po wyschnięciu w częściach laktatora nie ma resztek mleka. Jeśli nie musisz karmić dziecka natychmiast, przechowuj mleko w lodówce.
  11. Przechowuj produkt w suchym miejscu, w temperaturze pokojowej, poza zasięgiem dzieci. Unikaj bezpośredniego działania promieni słonecznych na produkt. Produkt nie jest zabawką i nie nadaje się do użytku przez dzieci.
- Specyfikacja baterii: 3,7 V, 2000 mAh  
Napięcie: 5 V  
Moc: 5 W  
Port USB komputera: DC5V/1A  
Elektryczny zasilacz sieciowy: wejście: AC100~240V/50Hz~60Hz; wyjście: DC5V/1A  
Power bank USB: DC5V/1A

#### 01. SAFETY:

Before using the product, please read this user manual and follow the instructions contained therein when using the device.

#### 02. DEVICE DESCRIPTION [PAGE 2 - A]:

1. Device / 2. Membrane cover (PP) / 3. Membrane (Silicone) / 4. Breast shield (PP, 25mm) / 5. Shield insert (Silicone, 21mm) / 6. Bottle (PP) / 7. Bottle lid (PP) / 8. Teat (Silicone) / 9. Bottle lid (PP) / 10. USB charging cable.

#### 03. BUTTON INSTRUCTIONS [PAGE 2 - B]:

1. On/Off: Long press to turn on/off. Short press to pause. The pump will automatically turn off after 10 minutes of pause.
2. Mode change button: Default multi-function mode "M" every time the device is turned on. Short presses to switch modes.
3. Suction adjustment buttons: There are 9 suction levels in each mode. Short presses of the "+" button increase and "-" button decrease suction level.
4. Multi-function mode: Variable frequency to get more milk.
5. Massage mode: Gentle suction simulation to get milk flow.
6. Express mode: Slow and deep suction for complete emptying.
7. Suction simulation mode: Simulate baby's natural sucking.

#### 04. HOW TO ASSEMBLING THE BREAST PUMP [PAGE 2 - C]:

Wash your hands and make sure the device is clean.

1. Align the diaphragm valve with the valve groove on the breast shield.
2. Insert the diaphragm cover axle into the breast shield, then turn the diaphragm cover over the breast shield and fasten.
3. Install the assembled breast shield onto the motor, then slide the collar into the breast shield.
4. Screw the bottle onto the motor, making sure it is in place.
5. Do not exceed the maximum capacity of the milk bottle. If you reach the maximum capacity, immediately turn off the pump, replace the bottle, and then continue pumping.

#### 05. HOW TO DISASSEMBLE THE BREASTS [PAGE 2 - E]:

1. Remove the breast shield assembly from the motor.
2. Press the two clasps on the diaphragm cover towards the center and fold it upwards.
3. Detach the diaphragm from the breast shield and close the bottle tightly with the lid, then store in a safe place.

#### 06. CHARGING [PAGE 2 - D]:

Fully charge the product before first use. Insert the plug into the Type-C socket on the device and connect the USB port to a computer or adapter. The device must be turned off while charging. A flashing indicator light means that the battery is charging, and a steady light means that the device is charged. Then, disconnect it from the power supply.

#### 07. INSTRUCTIONS FOR USE [PAGE 2 - F]:

1. Make sure that all parts of the breast pump are clean/sterilized and that the device has been assembled correctly (follow the instructions in this instruction manual)
2. Wash your hands and breasts.
3. Sit up straight and lean slightly forward. Maintain a correct posture while pumping. DO NOT lie on your side, and do NOT tilt the breast pump to avoid milk backflow.
4. Place the center of the collar on the nipple and press it against the breast to ensure regular suction and prevent air from entering.
5. Long press the start button to adjust the mode and suction level according to your preference.

#### 08. WARNINGS:

1. This breast pump will automatically turn off after 30 minutes of operation.
2. All parts must be dry before using the device to prevent water from damaging the motor.
3. If the product is not used for a long time, the battery will run out. Please plug it in, wait until the screen lights up, indicating that it is fully charged.
4. The pump motor and other PVC electrical parts cannot be washed or sterilized. If they are dirty, clean and dry them. Make sure there is no water drop in the tube before continuing to use.
5. After sterilizing the membrane, please dry it before use.
6. When the battery light flashes after starting, it means that the charge level is insufficient. It should be charged.

7. Only use the charging cable provided by the manufacturer.

8. If you have problems with lactation or pain, consult your doctor before using the breast pump.
9. Do not fill the bottle to the brim; this may cause milk to leak out of the side holes of the pump body. If it is overflowed, turn off the pump, replace the bottle and continue pumping.
10. After pumping, make sure that there is no milk residue in the breast pump parts after drying. If you do not need to feed your baby immediately, store the milk in the refrigerator.
11. Store the product in a dry place, at room temperature, out of the reach of children. Avoid direct sunlight on the product. The product is not a toy and is not suitable for use by children.

#### ● Battery Specification: 3.7V, 2000mAh

Voltage: 5V  
Power: 5W  
Computer USB Port: DC5V/1A  
Electric Power Adapter: Input: AC100-240V/50Hz-60Hz; Output: DC5V/1A  
USB Power Bank: DC5V/1A

#### 01. SICHERHEIT:

Lesen Sie vor der Verwendung des Produkts diese Bedienungsanleitung und befolgen Sie die darin enthaltenen Anweisungen bei der Verwendung des Geräts.

#### 02. GERÄTEBESCHREIBUNG [SEITE 2 - A]:

1. Gerät / 2. Membranhülle (PP) / 3. Membran (Silikon) / 4. Brusthaube (PP, 25mm) / 5. Haubeneinsatz (Silikon, 21mm) / 6. Flasche (PP) / 7. Flaschendeckel (PP) / 8. Sauger (Silikon) / 9. Flaschendeckel (PP) / 10. USB-Ladekabel.

#### 03. TASTENANLEITUNG [SEITE 2 - B]:

1. Ein/Aus: Zum Ein-/Ausschalten lange drücken. Kurze Druckpausen. Die Pumpe schaltet sich nach 10 Minuten Pause automatisch ab.
2. Moduswechselaste: Standardmäßiger Multifunktionsmodus „M“ bei jedem Einschalten des Geräts. Durch kurzes Drücken wird der Modus gewechselt.
3. Tasten zur Einstellung der Saugstärke: In jedem Modus gibt es 9 Saugstärkestufen. Durch kurzes Drücken der Taste „+“ wird die Saugleistung erhöht und durch kurzes Drücken der Taste „-“ wird die Saugleistung verringert.
4. Multifunktionsmodus: Variable Frequenz, um mehr Milch zu erhalten.
5. Massagemodus: Sanfte Saugsimulation zur Anregung des Milchflusses.
6. Express-Modus: Langsames und tiefes Saugen für eine vollständige Entleerung.
7. Saugsimulationsmodus: Simulieren Sie das natürliche Saugen des Babys.

#### 04. ZUSAMMENBAU EINER MILCHPUMPE

##### [SEITE 2 - C]:

Waschen Sie Ihre Hände und stellen Sie sicher, dass das Gerät sauber ist.

1. Richten Sie das Membranventil an der Ventilnut der Brusthaube aus.
2. Die Achse der Membranabdeckung in die Brusthaube einführen, dann die Membranabdeckung über die Brusthaube stülpen und festziehen.
3. Montieren Sie die zusammengebaute Brusthaube am Motor und schieben Sie dann den Kragen in die Brusthaube.
4. Schrauben Sie die Flasche auf den Motor und achten Sie darauf, dass sie richtig sitzt.

5. Überschreiten Sie nicht die maximale Kapazität der Milchflasche. Wenn Sie Ihre maximale Kapazität erreichen, schalten Sie die Pumpe sofort aus, ersetzen Sie die Flasche und pumpen Sie dann weiter.

#### 05. SO ZERLEGEN SIE IHRE MILCHPUMPE [SEITE 2 - E]:

1. Entfernen Sie die Kastenabdeckungsbaugruppe vom Motor.
2. Drücken Sie die beiden Clips der Membranabdeckung zur Mitte und kippen Sie diese nach oben.
3. Membran von der Brusthaube lösen, Flasche mit Deckel fest verschließen und sicher aufbewahren.

#### 06. LADEN [SEITE 2 - D]:

Laden Sie das Produkt vor dem ersten Gebrauch vollständig auf. Stecken Sie den Stecker in den Typ-C-Anschluss Ihres Geräts und verbinden Sie den USB-Anschluss mit Ihrem Computer oder Adapter. Während des Ladevorgangs muss das Gerät ausgeschaltet sein. Eine blinkende Kontrollleuchte bedeutet, dass der Akku geladen wird, während ein Dauerlicht bedeutet, dass das Gerät geladen ist. Anschließend sollten Sie diese vom Stromnetz trennen.

#### 07. BENUTZERHANDBUCH FÜR DAS GERÄT [SEITE 2 - F]:

1. Stellen Sie sicher, dass alle Teile der Milchpumpe sauber/sterilisiert sind und dass das Gerät richtig zusammengebaut ist (folgen Sie den Anweisungen in dieser Bedienungsanleitung).
2. Waschen Sie Ihre Hände und Brüste.
3. Setzen Sie sich gerade hin und lehnen Sie sich leicht nach vorne. Achten Sie beim Pumpen auf eine korrekte Haltung. Legen Sie sich NICHT auf die Seite und kippen Sie die Milchpumpe NICHT, um einen Milchrückfluss zu vermeiden.
4. Positionieren Sie die Mitte des Kragens über der Brustwarze und drücken Sie ihn gegen die Brust, um eine regelmäßige Saugwirkung zu gewährleisten und das Eindringen von Luft zu verhindern.
5. Drücken Sie lange auf die Starttaste, um den Modus und die Saugstärke nach Ihren Wünschen einzustellen.

#### 08. WARNHINWEISE:

1. Diese Milchpumpe schaltet sich nach 30 Minuten

Gebrauch automatisch ab.

2. Um Wasserschäden am Motor zu vermeiden, müssen alle Komponenten vor der Verwendung des Geräts trocken sein.

3. Wenn das Produkt längere Zeit nicht verwendet wird, entlädt sich die Batterie. Sie müssen es an die Stromversorgung anschließen und warten, bis der Bildschirm aufleuchtet und anzeigt, dass es vollständig aufgeladen ist.

4. Der Pumpenmotor und andere elektrische PVC-Teile können nicht gewaschen oder sterilisiert werden. Wenn sie schmutzig sind, reinigen und trocknen Sie sie. Stellen Sie sicher, dass sich keine Wassertropfen im Schlauch befinden, bevor Sie mit der Verwendung fortfahren.

5. Trocknen Sie die Membran nach dem Sterilisieren vor der Verwendung.

6. Wenn die Batterie-LED nach dem Start blinkt, bedeutet dies, dass der Ladezustand nicht ausreicht. Es muss aufgeladen werden.

7. Verwenden Sie nur das vom Hersteller mitgelieferte Ladekabel.

8. Wenn Sie Probleme mit der Milchproduktion oder Schmerzen haben, konsultieren Sie Ihren Arzt, bevor Sie eine Milchpumpe verwenden.

9. Füllen Sie die Flasche nicht bis zum Rand; Dies kann dazu führen, dass Milch aus den seitlichen Löchern des Pumpenkörpers austritt. Falls es zu einer Überfüllung kommt, schalten Sie die Pumpe aus, setzen Sie die Flasche wieder ein und pumpen Sie weiter.

10. Stellen Sie nach dem Abpumpen sicher, dass sich nach dem Trocknen keine Milchrückstände in den Teilen der Milchpumpe befinden. Wenn Sie Ihr Baby nicht sofort füttern müssen, bewahren Sie die Milch im Kühlschrank auf.

11. Lagern Sie das Produkt an einem trockenen Ort bei Raumtemperatur und außerhalb der Reichweite von Kindern. Vermeiden Sie direkte Sonneneinstrahlung auf das Produkt. Das Produkt ist kein Spielzeug und nicht für die Verwendung durch Kinder geeignet.

#### Batteriespezifikation: 3,7 V, 2000 mAh

Spannung: 5V

Leistung: 5 W

Computer-USB-Anschluss: DC5V/1A

Elektrischer AC-Adapter: Eingang: AC100-240 V/50

Hz-60 Hz; Ausgang: DC5V/1A

#### ● 01. SEGURIDAD:

Antes de utilizar el producto, lea este manual de instrucciones y siga las instrucciones contenidas en él cuando utilice el dispositivo.

#### ● 02. DESCRIPCIÓN DEL DISPOSITIVO

##### [PÁGINA 2 - A]:

1. Dispositivo / 2. Cubierta de membrana (PP) / 3. Membrana (Silicona) / 4. Protector de pecho (PP, 25 mm) / 5. Inserto de protector (Silicona, 21 mm) / 6. Botella (PP) / 7. Tapa de botella (PP) / 8. Tetina (Silicona) / 9. Tapa de botella (PP) / 10. Cable de carga USB.

#### ● 03. INSTRUCCIONES DE LOS BOTONES

##### [PÁGINA 2 - B]:

1. Encendido/Apagado: mantenga presionado para encender/apagar. Pausa de pulsación corta. La bomba se apagará automáticamente después de 10 minutos de pausa.  
2. Botón de cambio de modo: Modo multifunción predeterminado "M" cada vez que se enciende el dispositivo. Las pulsaciones cortas cambian de modo.  
3. Botones de ajuste de la fuerza de succión: Hay 9 niveles de fuerza de succión en cada modo. Pulsaciones cortas del botón "+" aumentan y el botón "-" disminuyen el nivel de potencia de succión.  
4. Modo multifunción: frecuencia variable para obtener más leche.  
5. Modo de masaje: Simulación de succión suave para inducir el flujo de leche.  
6. Modo Express: Succión lenta y profunda para un vaciado completo.  
7. Modo de simulación de succión: simula la succión natural del bebé.

#### ● 04. CÓMO MONTAR UN EXTRACTOR DE LECHE

##### [PÁGINA 2 - C]:

Lávese las manos y asegúrese de que el dispositivo esté limpio.

1. Alinee la válvula de diafragma con la ranura de la válvula en el protector del pecho.  
2. Inserte el eje de la cubierta del diafragma en el protector del pecho, luego gire la cubierta del diafragma sobre el protector del pecho y ajústela.  
3. Instale el protector de pecho ensamblado en el motor

y luego deslice el collar dentro del protector de pecho.

4. Enrosque la botella en el motor, asegurándose de que esté en su lugar.

5. No exceda la capacidad máxima de la botella de leche. Si alcanza su capacidad máxima, apague inmediatamente la bomba, reemplace la botella y continúe extrayendo leche.

#### ● 05. CÓMO DESMONTAR SU EXTRACTOR DE LECHE

##### [PÁGINA 2 - E]:

1. Retire el conjunto de la cubierta del cofre del motor.  
2. Presione los dos clips de la cubierta de la membrana hacia el centro e inclínela hacia arriba.  
3. Retire la membrana del protector del pezón y cierre bien el biberón con la tapa; luego guárdelo en un lugar seguro.

#### ● 06. CARGANDO [PÁGINA 2 - D]:

Cargue completamente el producto antes del primer uso. Inserte el enchufe en el puerto Tipo-C de su dispositivo y conecte el puerto USB a su computadora o adaptador. El dispositivo debe estar apagado durante la carga. Una luz indicadora intermitente significa que la batería se está cargando, mientras que una luz fija significa que el dispositivo está cargado. Luego deberá desconectarlos de la fuente de alimentación.

#### ● 07. MANUAL DE USUARIO DEL DISPOSITIVO

##### [PÁGINA 2 - F]:

1. Asegúrese de que todas las piezas del extractor de leche estén limpias/esterilizadas y de que el dispositivo esté ensamblado correctamente (siga las instrucciones de este manual del usuario).  
2. Lávese las manos y los senos.  
3. Siéntese derecho e inclínese ligeramente hacia adelante. Mantenga una postura adecuada mientras bombea. NO se recueste de lado y NO incline el extractor de leche para evitar el reflujo de leche.  
4. Coloque el centro del collar sobre el pezón y presiónelo contra el pecho para asegurar una succión regular y evitar la entrada de aire.  
5. Mantenga presionado el botón de inicio para ajustar el modo y el nivel de succión según sus preferencias.

#### ● 08. ADVERTENCIAS:

1. Este extractor de leche se apagará automáticamente después de 30 minutos de uso.  
2. Todos los componentes deben estar secos antes de usar la unidad para evitar que el agua dañe el motor.  
3. Si el producto no se utiliza durante un tiempo prolongado, la batería se agotará. Debes conectarlo a la fuente de alimentación y esperar hasta que la pantalla se ilumine, indicando que está completamente cargado.  
4. El motor de la bomba y otras piezas eléctricas de PVC no se pueden lavar ni esterilizar. Si están sucios, límpielos y séquelos. Asegúrese de que no queden gotas de agua en el tubo antes de continuar usándolo.  
5. Después de esterilizar la membrana, séquela antes de usarla.  
6. Cuando el LED de la batería parpadea después de iniciar, significa que el nivel de carga es insuficiente. Necesita cargarse  
7. Utilice únicamente el cable de carga proporcionado por el fabricante.  
8. Si experimenta problemas con la lactancia o dolor, consulte a su médico antes de utilizar un extractor de leche.  
9. No llene la botella hasta el borde; Esto puede provocar que la leche se escape por los orificios laterales del cuerpo del extractor. Si se produce un llenado excesivo, apague la bomba, reemplace la botella y continúe bombeando.  
10. Después de extraer leche, asegúrese de que no queden residuos de leche en las piezas del extractor de leche una vez que se hayan secado. Si no necesita alimentar a su bebé inmediatamente, guarde la leche en el refrigerador.  
11. Conservar el producto en un lugar seco, a temperatura ambiente, fuera del alcance de los niños. Evite la luz solar directa sobre el producto. El producto no es un juguete y no es apto para que lo utilicen niños.

● Especificaciones de la batería: 3,7 V, 2000 mAh  
Voltaje: 5 V  
Potencia: 5 W  
Puerto USB de la computadora: DC5V/1A  
Adaptador de CA eléctrico: entrada: CA 100-240 V/50 Hz-60 Hz; Salida: DC5V/1A  
Banco de energía USB: CC 5 V/1 A

#### 01. SEGURANÇA:

Antes de utilizar o produto, leia este manual de instruções e siga as instruções nele contidas quando utilizar o dispositivo.

#### 02. DESCRIÇÃO DO DISPOSITIVO [PÁGINA 2 - A]:

1. Dispositivo / 2. Cobertura de membrana (PP) / 3. Membrana (silicone) / 4. Protetor mamário (PP, 25 mm) / 5. Inserção do protetor (silicone, 21 mm) / 6. Biberão (PP) / 7. Tampa do biberão (PP) / 8. Tetina (silicone) / 9. Tampa do biberão (PP) / 10. Cabo de carregamento USB.

#### 03. INSTRUÇÕES DOS BOTÕES [PÁGINA 2 - B]:

1. Ligar/Desligar: Prima e mantenha premido para ligar/desligar. Pressionar brevemente faz uma pausa. A bomba desligar-se-á automaticamente após 10 minutos de pausa.

2.º Botão de mudança de modo: Modo multifunções padrão "M" sempre que o dispositivo é ligado. Pressões curtas alternam os modos.

3.º Botões de ajuste da força de sucção: Existem 9 níveis de força de sucção em cada modo. As pressões curtas no botão "+" aumentam e no botão "-" diminuem o nível de potência de aspiração.

4.º Modo multifunções: frequência variável para obter mais leite.

5.º Modo de massagem: simulação de sucção suave para induzir o fluxo de leite.

6.º Modo expresso: Aspiração lenta e profunda para esvaziamento completo.

7.º Modo de simulação de sucção: Simule a sucção natural do bebê.

#### 04. COMO MONTAR UMA BOMBA DE LEITE

##### [PÁGINA 2 - C]:

Lave as mãos e certifique-se de que o dispositivo está limpo.

1. Alinhe a válvula do diafragma com a ranhura da válvula no protetor mamário.
- 2.º Insira o eixo da tampa do diafragma no protetor de seios, depois rode a tampa do diafragma sobre o protetor de seios e aperte.
3. Instale o protetor de peito montado no motor e, em seguida, faça deslizar o colar para o protetor de peito.
- 4.º Enrosque a garrafa no motor, certificando-se de que

está no lugar.

5. Não exceda a capacidade máxima do biberão. Se atingir a capacidade máxima, desligue imediatamente a bomba, volte a colocar o frasco e continue a bombear.

#### 05. COMO DESMONTAR A SUA BOMBA DE LEITE [PÁGINA 2 - E]:

1.º Remova o conjunto da tampa do tórax do motor.

2.º Pressione os dois cliques da tampa da membrana em direção ao centro e incline-a para cima.

3.º Retire a membrana do protetor mamário e feche bem o frasco com a tampa, guardando depois em local seguro.

#### 06. A CARREGAR [PÁGINA 2 - D]:

Carregue totalmente o produto antes da primeira extração. Insira a ficha na porta Tipo C do seu dispositivo e ligue a porta USB ao seu computador ou adaptador. O dispositivo deve ser desligado durante o carregamento. Uma luz indicadora intermitente significa que a bateria está a carregar, enquanto uma luz fixa significa que o dispositivo está carregado. Depois deve desconnectá-los da fonte de alimentação.

#### 07. MANUAL DO UTILIZADOR DO DISPOSITIVO [PÁGINA 2 - F]:

1. Certifique-se de que todas as peças da bomba de extração de leite estão limpas/esterilizadas e que o dispositivo está montado corretamente (siga as instruções deste manual do utilizador)

2.º Lave as mãos e os seios.

3.º Sente-se direito e incline-se ligeiramente para a frente. Mantenha a postura correta durante a extração. NÃO se deite de lado e NÃO incline a bomba tira-leite para evitar o refluxo do leite.

4.º Posicione o centro da coleira sobre o mamilo e pressione-a contra a mama para garantir uma sucção regular e evitar a entrada de ar.

5.º Prima longamente o botão Iniciar para ajustar o modo e o nível de aspiração de acordo com a sua preferência.

#### 08. AVISOS:

1. Esta bomba de extração de leite desligar-se-á automaticamente após 30 minutos de utilização.

2. Todos os componentes devem estar secos antes de utilizar a unidade para evitar danos causados pela água no motor.

3. Se o produto não for utilizado durante um longo período, a bateria ficará descarregada. É necessário ligá-lo à fonte de alimentação e esperar até que o ecrã acenda, indicando que está totalmente carregado.

4. O motor da bomba e outras peças elétricas em PVC não podem ser lavadas ou esterilizadas. Se estiverem sujos, limpe-os e seque-os. Certifique-se de que não existem gotas de água no tubo antes de continuar a utilizar.

5.º Após esterilizar a membrana, seque-a antes de utilizar.

6. Quando o LED da bateria pisca após o arranque, significa que o nível de carga é insuficiente. Precisa de ser carregado.

7. Utilize apenas o cabo de carregamento fornecido pelo fabricante.

8. Se tiver problemas de lactação ou dor, consulte o seu médico antes de utilizar uma bomba de extração de leite.

9.º Não encha a garrafa até à borda; Isto pode causar fugas de leite pelos orifícios laterais do corpo da bomba. Caso ocorra transbordamento, desligue a bomba, volte a colocar o frasco e continue a bombear.

10.º Após a extração, certifique-se de que não existem resíduos de leite nas peças do extrator de leite depois de secas. Se não precisar de alimentar o seu bebé imediatamente, garras o leite no frigorífico.

11.º Armazene o produto em local seco, à temperatura ambiente, fora do alcance das crianças. Evite a luz solar direta sobre o produto. O produto não é um brinquedo e não é adequado para ser utilizado por crianças.

#### ● Especificação da bateria: 3,7 V, 2000 mAh

Voltagem: 5V

Potência: 5 W

Porta USB do computador: DC5V/1A

Adaptador elétrico CA: entrada: CA 100–240 V/50

Hz–60 Hz; Saída: DC5V/1A

Banco de energia USB: DC5V/1A

#### 01. ZABEZPEČENÍ:

Před použitím výrobku si přečtěte tento návod k obsluze a při používání zařízení dodržujte pokyny v něm uvedené.

#### 02. POPIS ZAŘÍZENÍ [STRANA 2 - A]:

1. Zařízení / 2. Kryt membrány (PP) / 3. Membrána (Silikonová) / 4. Prsní štít (PP,25mm) / 5. Vložka štítu (Silikon, 21mm) / 6. Láhev (PP) / 7. Víčko láhve (PP) / 8. Dudlík (Silikon) / 9. Víko láhve (PP) / 10. USB nabíjecí kabel.

#### 03. POKYNY PRO TLAČÍTKA [STRANA 2 - B]:

1. On/Off: Dlouhým stisknutím zapnete/vypnete. Krátké tiskové paury. Pumpa se automaticky vypne po 10 minutách pauzy.
2. Tlačítko pro změnu režimu: Výchozí multifunkční režim „M“ při každém zapnutí zařízení. Krátké stisknutí přepíná režimy.
3. Tlačítko nastavení síly sání: V každém režimu je 9 úrovní síly sání. Krátkým stisknutím tlačítka „+“ zvýšíte a tlačítka „-“ snížíte úroveň sacího výkonu.
4. Multifunkční režim: Variabilní frekvence pro získání více mléka.
5. Režim masáže: Simulace jemného sání pro navození toku mléka.
6. Expresní režim: Pomalé a hluboké sání pro úplné vyprázdnění.
7. Režim simulace sání: Simulujte přirozené sání dítěte.

#### 04. JAK SESTAVIT ODVODŇOVAČ [STRANA 2 - C]:

Umyjte si ruce a ujistěte se, že je zařízení čisté.

1. Vyrovnajte membránový ventil s drážkou ventilu na prsním štítu.
2. Vložte osu krytu membrány do prsního štítu, poté otočte kryt membrány přes prsní štít a upevněte.
3. Nasadte sestavený prsní štít na motor a poté zasuňte límeč do prsního štítu.
4. Našroubujte láhev na motor a ujistěte se, že je na svém místě.
5. Nepřekračujte maximální kapacitu láhve na mléko. Pokud dosáhnete maximální kapacity, okamžitě vypněte pumpu, vyměňte láhev a poté pokračujte v pumpování.

#### 05. JAK ROZMONTOVAT ODPUČKU [STRANA 2 - E]:

1. Demontujte sestavu hrudního krytu z motoru.
2. Stiskněte dvě spony na membránovém krytu směrem ke středu a vykloupe jej nahoru.
3. Oddělte membránu od prsního štítu a lahvičku pevně uzavřete víčkem, poté uložte na bezpečné místo.

#### 06. NAČÍTÁNÍ [STRANA 2 - D]:

Před prvním použitím výrobek plně nabijte. Zasuňte zástrčku do portu Type-C na vašem zařízení a připojte port USB k počítači nebo adaptéru. Během nabíjení musí být zařízení vypnuté. Blikající kontrolka znamená, že se baterie nabíjí, zatímco trvale světlá znamená, že je zařízení nabitě. Poté byste je měli odpojit od napájení.

#### 07. UŽIVATELSKÁ PŘÍRUČKA ZAŘÍZENÍ

##### [STRANA 2 - F]:

1. Ujistěte se, že všechny části odsávačky mateřského mléka jsou čisté/sterilizované a že je zařízení správně sestaveno (postupujte podle pokynů v této uživatelské příručce)
2. Umyjte si ruce a prsa.
3. Posadte se rovně a mírně se předkloňte. Při pumpování udržujte správné držení těla. NELEŽTE na boku a nenaklánějte odsávačku mateřského mléka, abyste zabránili zpětnému toku mléka.
4. Umístěte střed límece přes bradavku a přitlačte jej k prsu, abyste zajistili pravidelné sání a zabránili vnikání vzduchu.
5. Dlouhým stisknutím tlačítka start upravíte režim a úroveň sání podle svých preferencí.

#### 08. UPOZORNĚNÍ:

1. Tato odsávačka mateřského mléka se automaticky vypne po 30 minutách používání.
2. Všechny součásti musí být před použitím jednotky suché, aby se zabránilo poškození motoru vodou.
3. Pokud se výrobek delší dobu nepoužívá, baterie se vybije. Musíte jej zapojit do zdroje napájení a počkat, až se rozsvítí obrazovka, což znamená, že je plně nabitá.
4. Motor pumpy a další elektrické části z PVC nelze mýt ani sterilizovat. Pokud jsou špinavé, vyčistěte je a osušte. Před dalším používáním se ujistěte, že v trubici nejsou žádné kapky vody.
5. Po sterilizaci membránu před použitím vysušte.
6. Když po nastartování bliká LED dioda baterie, znamená

to, že úroveň nabití není dostatečná. Je potřeba to nabít.

7. Používejte pouze nabíjecí kabel dodaný výrobcem.
8. Pokud máte problémy s laktací nebo bolestí, poraďte se před použitím odsávačky s lékařem.
9. Neplňte láhev až po okraj; To může způsobit únik mléka z bočních otvorů těla pumpy. Pokud dojde k přeplnění, vypněte čerpadlo, vyměňte láhev a pokračujte v čerpání.
10. Po odsávání se ujistěte, že v částech odsávačky nezůstaly žádné zbytky mléka po jejich zaschnutí. Pokud nepotřebujete dítě nakrmit okamžitě, uchovávejte mléko v lednici.
11. Výrobek skladujte v suchu, při pokojové teplotě, mimo dosah dětí. Zabraňte přímému slunečnímu záření na výrobku. Výrobek není hračka a není vhodný pro děti.

#### ● Specifikace baterie: 3,7V, 2000mAh

Napětí: 5V

Výkon: 5W

USB port počítače: DC5V/1A

Elektrický AC adaptér: vstup: AC100–240V/50Hz–60Hz; Výstup: DC 5V/1A

USB power banka: DC 5V/1A

### 01. BEZPEČNOSŤ:

Pred použitím výrobku si prečítajte tento návod na obsluhu a pri používaní zariadenia postupujte podľa pokynov v ňom uvedených.

### 02. POPIS ZARIADENIA [STRANA 2 - A]:

1. Prístroj / 2. Membránový kryt (PP) / 3. Membrána (Silikónová) / 4. Prsný štít (PP,25mm) / 5. Vložka štítu (Silikónová, 21mm) / 6. Flaša (PP) / 7. Viečko flaše (PP) / 8. Cumlík (Silikónový) / 9. Viečko flaše (PP) / 10. USB nabíjaci kábel.

### 03. POKYNY PRE TLAČIDLÁ [STRANA 2 - B]:

1. On/Off: Dlhým stlačením zapnete/vypnete. Krátke pauzy pri stlačení. Pumpa sa automaticky vypne po 10 minútach pauzy.  
2. Tlačidlo zmeny režimu: Predvolený multifunkčný režim „M“ pri každom zapnutí zariadenia. Krátke stlačenie prepína režimy.  
3. Tlačidlá nastavenia sily sania: V každom režime je 9 úrovní sily sania. Krátke stlačenie tlačidla „+“ zvýši a tlačidlo „-“ zníži úroveň sacieho výkonu.  
4. Multifunkčný režim: Variabilná frekvencia na získanie väčšieho množstva mlieka.  
5. Režim masáže: Simulácia jemného sania na vyvolanie toku mlieka.  
6. Expresný režim: Pomalé a hlboké sanie pre úplné vyprázdnenie.  
7. Režim simulácie sania: Simulujte prirodzené sanie dieťaťa.

### 04. AKO ZOSTAVIŤ ODSÁVAČKU [STRANA 2 - C]:

Umyte si ruky a uistite sa, že je zariadenie čisté.  
1. Zarovnajtie membránový ventil s drážkou ventilu na prsnom štíte.  
2. Vložte osku membránového krytu do prsného štítu, potom otočte kryt membrány cez prsný štít a upevnite.  
3. Nainštalujte zostavený prsný štít na motor a potom zasuňte golier do prsného štítu.  
4. Naskrutkujte flašu na motor a uistite sa, že je na svojom mieste.  
5. Neprekračujte maximálnu kapacitu flaše na mlieko. Ak dosiahnete maximálnu kapacitu, ihneď vypnite pumpu, vymeňte flašu a potom pokračujte v pumpovaní.

### 05. AKO ROZMONTOVAŤ ODSÁVAČKU

[STRANA 2 - E]:

1. Demontujte zostavu hrudného krytu z motora.  
2. Stlačte dve spony na membránovom kryte smerom do stredu a vyklopte ho nahor.  
3. Oddelte membránu od prsného štítu a flašu pevne uzavrite viečkom, potom uložte na bezpečnom mieste.

### 06. NAČÍTANIE [STRANA 2 - D]:

Pred prvým použitím výrobok úplne nabite. Zasuňte zástrčku do portu Type-C na vašom zariadení a pripojte port USB k počítaču alebo adaptéru. Počas nabíjania musí byť zariadenie vypnuté. Blikajúca kontrolka znamená, že batéria sa nabíja, zatiaľ čo trvalé svetlo znamená, že zariadenie je nabité. Potom by ste ich mali odpojiť od napájania.

### 07. NÁVOD NA POUŽÍVANIE ZARIADENIA

[STRANA 2 - F]:

1. Uistite sa, že všetky časti odsávačky sú čisté/sterilizované a že zariadenie je správne zostavené (postupujte podľa pokynov v tomto návode na použitie)  
2. Umyte si ruky a prsia.  
3. Posadte sa vzpriamene a mierne sa predkloňte. Pri pumpovaní udržiavajte správne držanie tela. NELEŽTE na boku a nenakláňajte odsávačku mlieka, aby ste zabránili spätnému toku mlieka.  
4. Umiestnite stred goliera nad bradavku a priláče ho k prsníku, aby ste zabezpečili pravidelné sanie a zabránili vstupu vzduchu.  
5. Dlhým stlačením tlačidla štart nastavte režim a úroveň nasávania podľa vašich preferencií.

### 08. UPOZORNENIA:

1. Táto odsávačka mlieka sa automaticky vypne po 30 minútach používania.  
2. Všetky komponenty musia byť pred použitím jednotky suché, aby sa zabránilo poškodeniu motora vodou.  
3. Ak sa výrobok dlhší čas nepoužíva, batéria sa vybije. Musíte ho zapojiť do zdroja napájania a počkať, kým sa rozsvieti obrazovka, čo znamená, že je plne nabitý.  
4. Motor pumpy a iné elektrické časti z PVC nemožno umývať ani sterilizovať. Ak sú špinavé, vyčistite ich a osušte. Pred ďalším používaním sa uistite, že v skúmavke nie sú žiadne kvapky vody.  
5. Po sterilizácii membránu pred použitím vysušte.

6. Keď LED dióda batérie po nastartovaní bliká, znamená to, že úroveň nabitia je nedostatočná. Je potrebné ho nabíť.

7. Používajte iba nabíjaci kábel dodaný výrobcom.  
8. Ak sa u vás vyskytnú problémy s laktáciou alebo bolesťami, pred použitím odsávačky mlieka sa poraďte so svojím lekárom.

9. Nepŕňte flašu až po okraj! Môže to spôsobiť únik mlieka z bočných otvorov tela pumpy. Ak dôjde k preplneniu, vypnite pumpu, vymeňte flašu a pokračujte v pumpovaní.

10. Po odsatí sa uistite, že v častiach odsávačky nezostali po vyschnutí žiadne zvyšky mlieka. Ak nepotrebuje dieťa ihneď nakrmiť, uchovávajte mlieko v chladničke.

11. Výrobok skladujte na suchom mieste, pri izbovej teplote, mimo dosahu detí. Zabráňte priamemu slnečnému žiareniu na produkt. Výrobok nie je hračka a nie je vhodný pre deti.

### ● Špecifikácia batérie: 3,7V, 2000mAh

Napätie: 5V

Výkon: 5 W

USB port počítača: DC 5V/1A

Elektrický AC adaptér: vstup: AC100–240V/50Hz–

–60Hz; Výstup: DC 5V/1A

USB Power Bank: DC 5V/1A

- **01. VARNOST:**  
Pred uporabo izdelka preberite ta priročnik z navodili in pri uporabi naprave upoštevajte navodila v njem.
- **02. OPIS NAPRAVE [STRAN 2 - A]:**  
1. Naprava / 2. Membranski pokrov (PP) / 3. Membrana (silikonska) / 4. Ščitnik za dojke (PP, 25 mm) / 5. Zaščitni vložek (Silikon, 21 mm) / 6. Steklenička (PP) / 7. Pokrov steklenice (PP) / 8. Cuceľji (Silikon) / 9. Pokrov steklenice (PP) / 10. USB kabel za polnjenje.
- **03. NAVODILA ZA GUMBE [STRAN 2 - B]:**  
1. Vkllop/izkllop: Dolgo pritisnite za vklop/izkllop. Kratki premoni s pritiskom. Črpalke se samodejno izklopi po 10 minutah premora.  
2. Gumb za spremembo načina: privzeti večfunkcijski način "M" ob vsakem vklopu naprave. S kratkimi pritiski preklopite med načini.  
3. Gumbi za nastavitve moči sesanja: v vsakem načinu je na voljo 9 stopenj moči sesanja. Kratki pritiski gumba "+" povečajo in gumba "-" zmanjšajo moč sesanja.  
4. Večnamenski način: spremljiva frekvenca za več mleka.  
5. Način masaže: nežna simulacija sesanja za spodbujanje pretoka mleka.  
6. Ekspresni način: Počasno in globoko sesanje za popolno praznjenje.  
7. Način simulacije sesanja: Simulirajte otrokovo naravno sesanje.
- **04. KAKO SESTAVITI PRSNO ČRPALKO [STRAN 2 - C]:**  
Umijte si roke in se prepričajte, da je naprava čista.  
1. Poravnajte membranski ventil z utorom ventila na prsnem ščitniku.  
2. Os pokrova diafragme vstavite v ščit za prsi, nato obrnite pokrov diafragme čez ščit za prsi in ga pritrđite.  
3. Nameslite sestavljeni prsni ščit na motor in nato potisnite ovrtnik v prsni ščit.  
4. Steklenico privijte na motor in se prepričajte, da je na mestu.  
5. Ne prekoračite največje prostornine stekleničke za mleko. Če dosežete največjo kapaciteto, takoj izklopite črpalke, zamenjajte plastenko in nato nadaljujte s črpanjem.
- **05. KAKO RAZSTAVITI VAŠO PRSINO ČRPALKO [STRAN 2 - E]:**  
1. Odstranite sklop prsnega pokrova z motorja.  
2. Pritisnite obe sponi na pokrovu membrane proti sredini in ga nagnite navzgor.  
3. Odstranite membrano s prsnega ščitnika in tesno zaprite stekleničko s pokrovom, nato pa shranite na varno mesto.
- **06. NALAGANJE [STRAN 2 - D]:**  
Pred prvo uporabo popolnoma napolnite izdelek. Vstavite vtič v vrata Type-C na napravi in povežite vrata USB z računalnikom ali adapterjem. Med polnjenjem mora biti naprava izklopljena. Utripajoča indikatorska lučka pomeni, da se baterija polni, medtem ko neprekinjena lučka pomeni, da je naprava napolnjena. Nato jih odklopite iz električnega omrežja.
- **07. PRIROČNIK ZA UPORABO NAPRAVE [STRAN 2 - F]:**  
1. Prepričajte se, da so vsi deli prsne črpalke čisti/sterilizirani in da je naprava pravilno sestavljena (upoštevajte navodila v tem uporabniškem priročniku)  
2. Umijte si roke in dojke.  
3. Sedite vzravnan in se rahlo nagnite naprej. Med črpanjem vzdržujte pravilno držo. NE ležite na boku in NE nagibajte prsne črpalke, da preprečite povratni tok mleka.  
4. Postavite sredino ovrtnice nad bradavico in jo pritisnite ob dojko, da zagotovite enakomerno sesanje in preprečite vstop zraka.  
5. Dolgo pritisnite gumb za zagon, da prilagodite način in raven sesanja po svojih željah.
- **08. OPOZORILA:**  
1. Ta prsna črpalke se samodejno izklopi po 30 minutah uporabe.  
2. Pred uporabo enote morajo biti vse komponente suhe, da preprečite poškodbe motorja zaradi vode.  
3. Če izdelka dlje časa ne uporabljate, bo baterija izpraznjena. Priključiti ga morate na napajalnik in počakati, da zaslon zasveti, kar pomeni, da je popolnoma napolnjen.  
4. Motorja črpalke in drugih PVC električnih delov ni mogoče prati ali sterilizirati. Če so umazani, jih očistite in posušite. Pred nadaljevanjem uporabe se prepričajte, da v tubi ni kapljic vode.  
5. Po sterilizaciji membrane jo pred uporabo posušite.
- 6. Ko po zagonu lučka baterije utripa, to pomeni, da raven napolnjenosti ni zadostna. Treba ga je napolniti.  
7. Uporabljajte samo polnilni kabel, ki ga je dobavil proizvajalec.  
8. Če imate težave z dojenjem ali imate bolečine, se pred uporabo prsne črpalke posvetujte z zdravnikom.  
9. Steklenice ne napolnite do roba; To lahko povzroči iztekanje mleka iz stranskih lukenj ohišja črpalke. Če pride do prenapolnjenosti, izklopite črpalke, zamenjajte steklenico in nadaljujte s črpanjem.  
10. Po črpanju se prepričajte, da v delih prsne črpalke ni ostankov mleka, potem ko so se posušili. Če otroka ne morate takoj hraniti, mleko hranite v hladilniku.  
11. Izdelek hranite na suhem mestu, pri sobni temperaturi, izven dosega otrok. Izogibajte se neposredni sončni svetlobi na izdelku. Izdelek ni igrača in ni primeren za otroke.
- **Specifikacija baterije: 3,7 V, 2000 mAh**  
Napetost: 5V  
Moč: 5 W  
Vrata USB računalnika: DC5V/1A  
Električni napajalnik: vhod: AC100~240V/50Hz~60Hz; Izhod: DC5V/1A  
USB Power Bank: DC5V/1A

### 01. TURVALISUS:

Enne toote kasutamist lugege käesolev kasutusjuhend läbi ja järgige seadme kasutamisel selles sisalduvaid juhiseid.

### 02. SEADME KIRJELDUS [LEHT 2 - A]:

1. Seade / 2. Membraankate (PP) / 3. Membraan (silikoon) / 4. Rinnakaitse (PP,25mm) / 5. Varjestussisustus (silikoon, 21mm) / 6. Pudel (PP) / 7. Pudeli kaas (PP) / 8. Iuts (silikoon) / 9. Pudelikkaas (PP) / 10. USB laadimiskaabel.

### 03. NUPPIDE JUHISED [LEHT 2 - B]:

1. Sisse/välja: sisse/välja lülitamiseks vajutage pikalt. Lühikesed vajutuspausid. Pump lülitub automaatselt välja pärast 10-minutilist pausi.
2. Režiimi muutmise nupp: vaikimisi multifunktsionaalne režiim "M" iga kord, kui seade sisse lülitatakse. Lühike vajutus vahetab režiime.
3. Imemistugevuse reguleerimise nupud: igas režiimis on 9 imemistugevuse taset. Lühikesed nupuvajutused "+" suurendavad ja nupu "-" vähendavad imemisvõimsuse taset.
4. Multifunktsionaalne režiim: muutuv sagedus, et saada rohkem piima.
5. Massaažirežiim: örn imemise simulatsioon piimavoolu esilekutsumiseks.
6. Kiirrežiim: aeglane ja sügav imemine täielikuks tühjendamiseks.
7. Imemise simulatsioonirežiim: simuleerige lapse loomulikku imemist.

### 04. KUIDAS RINNAPUMPTI KOKKUVÕTTA

#### [LK 2 - C]:

1. Peske käed ja veenduge, et seade on puhas.
2. Joondage membraanklapp rinnakaitsele oleva klapisooniga.
2. Sisestage diafragma katte telg rinnakaitsele, seejärel keerake membraanikate üle rinnakaitse ja kinnitage.
3. Paigaldage kokkupandud rinnakaitse mootori külge ja seejärel libistage krae rinnakaitsele.
4. Krugi pudel mootori külge, veendudes, et see on paigas.
5. Arge ületage piimapudeli maksimaalset mahtu. Kui

saavutate maksimaalse võimsuse, lülitage pump kohe välja, vahetage pudel välja ja jätkake pumpamist.

### 05. KUIDAS RINNAPUMPTI LAHTI VÕTTA [LEHT 2 - E]:

1. Eemaldage mootori küljest rinnakatte komplekt.
2. Vajutage membraanikatte kahte klambrit keskkoha poole ja kallutage seda ülespoole.
3. Eemaldage membraan rinnakaitsele ja sulgege pudel tihedalt kaanega, seejärel hoidke kindlas kohas.

### 06. LADIMINE [LEHT 2 - D]:

Laadige toode enne esimest kasutamist täielikult täis. Sisestage pistik oma seadme C-tüüpi porti ja ühendage USB-port arvuti või adapteriga. Seade peab laadimise ajal olema välja lülitatud. Viikuv märgutuli tähendab, et aku laeb, samas kui pidev tuli tähendab, et seade on laetud. Seejärel peaksite need toiteallikast lahti ühendama.

### 07. SEADME KASUTUSJUHE

#### [LEHT 2 - F]:

1. Veenduge, et rinnapumba kõik osad on puhtad/steriliseeritud ja seade on õigesti kokku pandud (järgige selles kasutusjuhendis toodud juhiseid)
2. Peske käsi ja rindu.
3. Istu sirgelt ja kalluta end kergelt ette. Säilitage pumpamise ajal õiget kehahoiakut, ARGE lamage küllili ja ARGE kallutage rinnapumpa, et vältida piima tagasivoolu.
4. Asetage krae keskosas nibu kohale ja suruge see vastu rinda, et tagada regulaarne imemine ja vältida õhu sisenemist.
5. Režiimi ja imemistaseme reguleerimiseks vastavalt oma eelistustele vajutage pikalt käivitusnuppu.

### 08. HOIATUSED:

1. See rinnapump lülitub automaatselt välja pärast 30-minutilist kasutamist.
2. Kõik komponendid peavad enne seadme kasutamist kuivad olema, et vältida mootori veekahjustusi.
3. Kui toodet pikemat aega ei kasutata, saab aku tühjaks. Peate ühendama selle toiteallikaga ja ootama, kuni ekraan süttib, mis näitab, et see on täielikult laetud.
4. Pumba mootorit ja muid PVC elektrilisi osi ei saa pesta ega steriliseerida. Kui need on märdunud, puhastage ja kuivatage. Enne kasutamise jätkamist veenduge, et tühbis ei oleks tilka vett.
5. Pärast membraani steriliseerimist kuivatage see enne

kasutamist.

6. Kui aku LED vilgub pärast käivitamist, tähendab see, et laetuse tase on ebapiisav. See tuleb laadida.
7. Kasutage ainult tootja poolt kaasolevat laadimiskaablit.
8. Kui teil on probleeme imetamise või valuga, pidage enne rinnapumba kasutamist nõu oma arstiga.
9. Arge täitke pudelit ääreni: See võib põhjustada piima lekkimist pumba korpuse külgmistest avadest.
- Uletäitumise korral lülitage pump välja, vahetage pudel välja ja jätkake pumpamist.
10. Pärast pumpamist veenduge, et rinnapumba osadesse ei jääks pärast kuivamist piimajääke. Kui te ei pea oma last kohe toitma, hoidke oma piima külmkapis.
11. Hoida toodet kuivas kohas, toatemperatuuril. Lastele kättesaamatus kohas. Vältige otsest päikesevalgust tootele. Toode ei ole mänguasi ja ei sobi kasutamiseks lastele.

### ● Aku spetsifikatsioon: 3,7 V, 2000 mAh

Pinge: 5V

Võimsus: 5 W

Arvuti USB-port: DC5V/1A

Elektriline vahelduvvooluadapter: sisend:

AC100–240V/50Hz–60Hz; Väljund: DC5V/1A

USB-toitepank: DC5V/1A

### 01. SAUGUMAS:

Prieš naudodami gaminį, perskaitykite šią naudojimo instrukciją ir naudodamiesi įrenginiu vadovaukitės jame pateiktomis instrukcijomis.

### 02. ĮRENGINIO APRAŠAS [PUSL. 2 – A]:

1. Prietaisas / 2. Membraninis dangtelis (PP) / 3. Membrana (Silikonas) / 4. Krūtų skydelis (PP, 25mm) / 5. Skydo dėklas (Silikonas, 21 mm) / 6. Butelis (PP) / 7. Buteliuko dangtelis (PP) / 8. Ziedukas (Silikonas) / 9. Butelio dangtelis (PP) / 10. USB įkrovimo laidas.

### 03. MYGTUKŲ INSTRUKCIJOS [PUSL. 2 - B]:

1. Įjungimas/išjungimas: Ilgai paspauskite, kad įjungtumėte/išjungtumėte. Trumpos paspaudimo pauzės. Po 10 minučių pertraukos siurblys automatiškai išsijungs.
2. Režimo keitimo mygtukas: numatytasis daugiafunkcis režimas „M“ kiekvieną kartą, kai įrenginys įjungiamas. Trumpi paspaudimai perjungia režimus.
3. Siurbimo stiprumo reguliavimo mygtukai: kiekviename režime yra 9 siurbimo stiprumo lygiai. Trumpi mygtuko „+“ paspaudimai padidina, o „-“ – sumažina siurbimo galios lygį.
4. Daugiafunkcis režimas: kintamas dažnis, kad gautumėte daugiau pieno.
5. Masažo režimas: švelnus čiulpimo modeliavimas, skatinantis pieno tekėjimą.
6. Greitasis režimas: lėtas ir gilus siurbimas visiškai ištuštinti.
7. Čiulpimo modeliavimo režimas: imituokite natūralų kūdikio čiulpimą.

### 04. KAIP SURINKITI KRŪČIŲ SIURBLĮ [PUSL. 2 - C]:

- Nusiplaukite rankas ir įsitikinkite, kad prietaisas yra švarus.
1. Diafragminį vožtuvą sulygiuokite su vožtuvo grioveliu ant krūtinės skydelio.
  2. Įkiškite diafragmos dangtelio ašį į krūties skydelį, tada pasukite diafragmos dangtelį ant krūties skydo ir pritvirtinkite.
  3. Sumontuotą krūtų skydelį pritvirtinkite prie variklio, tada istumkite apykaklę į krūties skydelį.
  4. Prisukite buteliuką ant variklio ir įsitikinkite, kad jis yra savo vietoje.
  5. Neviršykite didžiausios pieno buteliuko talpos. Jei pasieksite didžiausią galia, nedelsdami išjunkite siurblį, pakeiskite buteliuką ir tęskite siurbimą.

### 05. KAIP IŠDARYTI KRŪČIŲ SIURBLĮ [PUSL. 2 - E]:

1. Nuimkite nuo variklio krūtinės dangtelio mazgą.
2. Paspauskite du membranoms dangtelio spaustukus link centro ir pakreipkite jį į viršų.
3. Nuimkite membraną nuo krūties skydelio ir sandariai uždarykite buteliuką dangteliu, tada laikykite saugioje vietoje.

### 06. ĮKLAUSIMAS (PUSLAPIS 2 - D):

Prieš pirmąjį naudojimą visiškai įkraukite gaminį. Įkiškite kištuką į įrenginio C tipo priedavą ir prijunkite USB priedavą prie kompiuterio arba adapterio. Įkrovimo metu prietaisas turi būti išjungtas. Mirksintį indikatorius lemputė reiškia, kad baterija kraunasi, o nuolatinė lemputė reiškia, kad įrenginys įkrautas. Tada turėtumėte atjungti juos nuo maitinimo šaltinio.

### 07. ĮRENGINIO NAUDOJIMO VADOVAS [PUSL. 2 – F]:

1. Įsitikinkite, kad visos pientraukio dalys yra švarios/sterilizuotos ir ar prietaisas surinktas tinkamai (vadovaukitės šio vartotojo vadovo instrukcijomis).
2. Nusiplauk rankas ir krūtis.
3. Atsisėskite tiesiai ir šiek tiek pasilenkite į priekį. Siurbdami išlaikykite taisyklingą laikyseną. **NEGULĖKITE** ant šono ir NEpakreipkite pientraukio, kad pienas nenutekėtų atgal.
4. Uždėkite apykaklės centrą ant spenelio ir prispauskite prie krūties, kad užtikrintumėte reguliarų siurbimą ir išvengtumėte oro.
5. Ilgai paspauskite paleidimo mygtuką, kad nustatytumėte režimą ir siurbimo lygį pagal savo pageidavimus.

### 08. ĮSPĖJIMAI:

1. Šis pientraukis automatiškai išsijungs po 30 minučių naudojimo.
2. Visi komponentai turi būti sausi prieš naudojant įrenginį, kad vanduo nesugadintų variklio.
3. Jei gaminyje nebus naudojamas ilga laiką, baterija išsikraus. Turite prijungti jį prie maitinimo šaltinio ir palaukti, kol ekranas užsidegs, nurodant, kad jis visiškai įkrautas.
4. Siurblio variklio ir kitų PVC elektrinių dalių negalima plauti ar sterilizuoti. Jei jie nešvarūs, nuvalykite ir išdžiovinkite. Prieš tęsdami naudojimą įsitikinkite, kad mėgintuvėlyje nėra vandens lašų.
5. Sterilizavę membraną, prieš naudodami ją išdžiovinkite.

6. Kai po paleidimo mirksi akumulatoriaus šviesos diodas, tai reiškia, kad įkrovimo lygis yra nepakankamas. Jį reikia įkrauti.
7. Naudokite tik gamintojo pateiktą įkrovimo laidą.
8. Jei turite problemų dėl laktacijos ar skausmo, prieš naudodami pientraukį pasitarkite su gydytoju.
9. Neužpildykite butelio iki krašto; Dėl to pienas gali ištekėti iš siurblio korpuso šoninių angų. Jei įvyksta perpildymas, išjunkite siurblį, pakeiskite butelį ir tęskite siurbimą.
10. Išsiurbę įsitikinkite, kad pientraukio dalyse, joms išdžiovus, neliko pieno likučių. Jei jums nereikia iš karto maitinti kūdikio, laikykite pieną šaldytuve.
11. Produktą laikykite sausoje vietoje, kambario temperatūroje, vaikams nepasiekiamoje vietoje. Venkite tiesioginių saulės spindulių ant gaminio. Gaminyje nėra žaislas ir netinka naudoti vaikams.

- Baterijos specifikacija: 3,7 V, 2000 mAh  
Įtampa: 5V  
Galia: 5 W  
Kompiuterio USB priedavas: DC5V/1A  
Elektrinis kintamosios srovės adapteris: įėjimas: AC100–240V/50Hz–60Hz; išėjimas: DC5V/1A  
USB maitinimo blokas: DC5V/1A

### 01. DROŠĪBA:

Pirms izstrādājuma lietošanas izlasiet šo lietošanas pamācību un, lietojot ierīci, ievērojiet tajā ietvertos norādījumus.

### 02. IERĪCES APRAKSTS [2. LAPA - A]:

1. Ierīce / 2. Membrānas vāciņš (PP) / 3. Membrāna (Silikona) / 4. Krūšu aizsargs (PP, 25mm) / 5. Aizsarga ieliktņi (Silikona, 21mm) / 6. Pudele (PP) / 7. Pudeles vāks (PP) / 8. Knupis (Silikona) / 9. Pudeles vāks (PP) / 10. USB uzlādes kabelis.

### 03. POGU NORĀDĪJUMI [2. LAPA — B]:

1. Ieslēgts/Izslēgts: turiet nospiešu, lai ieslēgtu/izslēgtu. Īsas nospiešanas pauzes. Sūkņis automātiski izslēgsies pēc 10 minūšu pauzes.
2. Režīma maiņas poga: noklusējuma daudzfunkciju režīms "M" katru reizi, kad ierīce tiek ieslēgta. Isi nospiežot, pārslēdz režīmus.
3. Sūkšanas jaudas regulēšanas poga: katrā režīmā ir 9 sūkšanas stipruma līmeņi. Isi nospiežot pogu "+", tiek palielināts un "-" taustiņš samazināts sūkšanas jaudas līmenis.
4. Daudzfunkciju režīms: mainīga frekvence, lai iegūtu vairāk piena.
5. Masāžas režīms: maiga sūkšanas simulācija, lai izraisītu piena plūsmu.
6. Express režīms: ģēna un dzija sūkšana pilnīgai iztukšošanai.
7. Zīšanas simulācijas režīms: imitējiet mazuļa dabisko sūkšanu.

### 04. KĀ SADALĪT KRŪTU SŪKŅI [2. LAPĀ - C]:

- Nomazgājiet rokas un pārliecinieties, ka ierīce ir tīra.
1. Izfīdizniet diafragmas vārstu ar vārsta rievu uz krūšu vairoga.
  2. Ievietojiet diafragmas pārsega asi krūšu vairogā, pēc tam pagrieziet diafragmas pārsegu pāri krūšu aizsargam un nostipriniet.
  3. Uzstādiat salikto krūšu aizsargu pie dzinēja un pēc tam iebīdiet apkakli krūšu aizsargā.
  4. Uzskrūvējiēt pudeli pie dzinēja, pārliecinoties, ka tā atrodas vietā.
  5. Nepārsniedziet maksimālo piena pudeles ietilpību. Ja sasniedzat maksimālo jaudu, nekavējoties izslēdziet sūkni, nomainiet pudeli un pēc tam turpiniet sūkšanu.

### 05. KĀ IZJAUKT KRŪTU SŪKŅI [2. LAPA - E]:

1. Noņemiet no dzinēja krūskurvja vāka bloku.
2. Nospiediet divus klipus uz membrānas vāka centra virzienā un nolieciet to uz augšu.
3. Noņemiet membrānu no krūšu aizsarga un cieši aizveriet pudeli ar vāku, pēc tam uzglabājiet drošā vietā.

### 06. IELĀDE [2. LAPAS — D]:

Pirms pirmās lietošanas pilnībā uzlādējiet produktu. Ievietojiet spraudni ierīces C tipa portā un pievienojiet USB portu datoram vai adapterim. Uzlādes laikā ierīcei jābūt izslēgtai. Mirgojoša indikatora gaisma nozīmē, ka akumulators tiek uzlādēts, savukārt nepārtraukta gaisma nozīmē, ka ierīce ir uzlādēta. Pēc tam tos vajadzētu atvienot no barošanas avota.

### 07. IERĪCES LIETOTĀJA ROKASGRĀMATA [2. LAPA — F]:

1. Pārliecinieties, vai visas krūts sūkņa daļas ir tīras/sterilizētas un vai ierīce ir pareizi salikta (ievērojiet šajā lietotāja rokasgrāmatā sniegtos norādījumus).
2. Nomazgājiet rokas un krūtis.
3. Sēdies taīsnī un nedaudz noliecies uz priekšu. Sūkšanas laikā saglabājiet pareizu stāju. NEPIELAUJĒTIES uz sāniem un NELIETOJĒTIET krūts sūkni, lai izvairītos no piena attecēs.
4. Novietojiet apkakles centru virs sprauslas un piespiediet to pie krūtīm, lai nodrošinātu regulāru sūkšanu un novērstu gaisa iekļūšanu.
5. Turiet nospiešu sāku maugu, lai pielāgotu režīmu un sūkšanas līmeni atbilstoši savām vēlmēm.

### 08. BRĪDINĀJUMI:

1. Šis krūts sūknis automātiski izslēgsies pēc 30 minūšu lietošanas.
2. Visām detaļām pirms iekārtas lietošanas ir jābūt sausām, lai novērstu dzinēja ūdens bojājumus.
3. Ja izstrādājums netiek lietots ilgu laiku, akumulators būs izlādējies. Jums tas jāpievieno barošanas avotam un jāgaida, līdz ekrāns iedegas, norādot, ka tas ir pilnībā uzlādēts.
4. Sūkņa motoru un citas PVC elektriskās daļas nevar mazgāt vai sterilizēt. Ja tie ir netīri, notīriet un nosusiniet. Pirms lietošanas turpināšanas pārliecinieties, vai mēģenē nav ūdens pilieni.
5. Pēc membrānas sterilizēšanas, lūdzu, nosusiniet to

pirms lietošanas.

6. Ja pēc iedarbināšanas mirgo akumulatora gaisma diode, tas nozīmē, ka uzlādes līmenis nav pietiekams. Tas ir jāuzlādē.
  7. Izmantojiet tikai ražotāja nodrošināto uzlādes kabeli.
  8. Ja rodas problēmas ar laktāciju vai sāpēm, pirms krūts sūkņa lietošanas konsultējieties ar savu ārstu.
  9. Nepiepildiet pudeli līdz malai; Tas var izraisīt piena noplūdi no sūkņa korpusa sānu atverēm. Ja notiek pārpilde, izslēdziet sūkni, nomainiet pudeli un turpiniet sūkšanu.
  10. Pēc sūkšanas pārliecinieties, vai krūts sūkņa daļās nav palikušas piena atliekas pēc to izžūšanas. Ja jums nav nekavējoties jābaro mazulis, uzglabājiet pienu ledusskapī.
  11. Uzglabāt produktu sausā vietā, istabas temperatūrā, bērniem nepieejamā vietā. Izvairieties no tiešiem saules stariem uz izstrādājuma. Produkts nav rotālieta un nav piemērots lietošanai bērniem.
- Akumulatora specifikācija: 3.7V, 2000mAh  
Spriegums: 5V  
Jauda: 5 W  
Datora USB ports: DC5V/1A  
Elektriskais mainstrāvas adapteris: ieeja: AC100–240V/50Hz–60Hz; Izeja: DC5V/1A  
USB barošanas bloks: DC5V/1A

#### 01. BIZTONSÁG:

A termék használata előtt olvassa el ezt a használati útmutatót, és kövesse az abban található utasításokat a készülék használatakor.

#### 02. ESZKÖZ LEÍRÁS [2. OLDAL - A]:

1. Készülék / 2. Membránburkolat (PP) / 3. Membrán (szilikon) / 4. Mellvédő (PP, 25mm) / 5. Pajzsbetét (szilikon, 21mm) / 6. Palack (PP) / 7. Palackfedél (PP) / 8. Cumbimbó (szilikon) / 9. Palackfedél (PP) / 10. USB töltőkábel.

#### 03. GOMBOK UTASÍTÁSA [2. OLDAL - B]:

1. Bel/Ki: Hosszan nyomja meg a be-/kikapcsoláshoz. Rövid nyomás szünetek. A szivattyú 10 perc szünet után automatikusan kikapcsol.
2. Üzem módváltó gomb: Az alapértelmezett "M" többfunkciós mód minden alkalommal, amikor a készüléket bekapcsolják. Rövid megnyomások módot váltanak.
3. Szívási erősség beállító gombok: Minden üzemmódban 9 szívóerő szint áll rendelkezésre. A "+" gomb rövid megnyomása növeli, a "-" gomb pedig csökkenti a szívási teljesítményt.
4. Többfunkciós mód: Változtatható frekvencia, hogy több tejet kapjon.
5. Masszázs mód: Gyengéd szopási szimuláció a tej áramlásának elősegítésére.
6. Expressz üzemmód: Lassú és mély szívás a teljes ürítéshez.
7. Szopási szimulációs mód: szimulálja a baba természetes szopását.

#### 04. MELLPUMPÁT ÖSSZESZERELÉS

##### [2. OLDAL - C]:

- Mosson kezét, és ellenőrizze, hogy a készülék tiszta-e.
1. Igazítsa a membránszelepet a mellvédőn lévő szelephoronyba.
  2. Helyezze be a membránburkolat tengelyét a mellvédőbe, majd fordítsa a membránfedelelet a mellvédőre, és rögzítse.
  3. Szerelje fel az összeszerelt mellvédőt a motorra, majd csúsztassa be a gallér a mellvédőbe.
  4. Csavarja rá a palackot a motorra, ügyelve arra, hogy a helyén legyen.
  5. Ne lépje túl a teljesüveg maximális kapacitását. Ha eléri a maximális kapacitást, azonnal kapcsolja ki a pumpát, cserélje ki a palackot, majd folytassa a pumpálást.

#### 05. HOGYAN KELL SZÉTELNI A MELLPUMPÁT [2. OLDAL - E]:

1. Távolítsa el a mellkas fedelét a motorról.
2. Nyomja meg a membránfedelét két bilincset közep felé, és döntse felfelé.
3. Vegye le a membránt a mellvédőről, és zárja le szorosan az üveget a fedéllel, majd tárolja biztonságos helyen.

#### 06. BETÖLTÉS [2. OLDAL - D]:

Az első használat előtt teljesen tölts fel a terméket. Dugja be a csatlakozót az eszköz C típusú portjába, és csatlakoztassa az USB-portot a számítógéphez vagy az adapterhez. A készüléket töltés közben ki kell kapcsolni. A világos jelzőfény azt jelenti, hogy az akkumulátor töltődik, míg a folyamatos fény azt jelenti, hogy a készülék fel van töltve. Ezután le kell választani őket az áramellátásról.

#### 07. KÉSZÜLÉK HASZNÁLATI ÚTMUTATÓ [2. OLDAL - F]:

1. Győződjön meg arról, hogy a mellszívó minden alkatrésze tiszta/sterilizált, és hogy a készülék megfelelően van-e összeszerelve (kövesse a használati útmutató utasításait).
2. Mossa meg a kezét és a mellét.
3. Ujján egyenesen, és enyhén dőljen előre. Pumpálás közben tartsa meg a megfelelő testtartást. NE fekdjön az oldalán, és NE döntse meg a mellszívót, hogy elkerülje a tej visszafolyását.
4. Helyezze a gallér közepét a mellbimbóra, és nyomja a mellhez, hogy biztosítsa a rendszeres szívást és megakadályozza a levegő bejutását.
5. Nyomja meg hosszan a start gombot az üzemmód és a szívási szint tetszés szerinti beállításához.

#### 08. FIGYELMEZTETÉSEK:

1. Ez a mellszívó 30 perc használat után automatikusan kikapcsol.
2. Az egység használata előtt minden alkatrésznek száraznak kell lennie, hogy elkerülje a motor víz által okozott károsodását.
3. Ha a terméket hosszabb ideig nem használja, az akkumulátor lemerül. Csatlakoztassa a tápegységhez, és várja meg, amíg a képernyő világít, jelezve, hogy teljesen fel van töltve.
4. A szivattyú motorja és más PVC elektromos alkatrészei

nem moshatók vagy sterilizálhatók. Ha szennyezettek, tisztítsa meg és szárítsa meg őket. A használat folytatása előtt győződjön meg arról, hogy nincs vízesebb a tubusban.

5. A membrán sterilizálása után használat előtt szárítsa meg.
6. Ha az akkumulátor LED indítása után világos, az azt jelenti, hogy a töltésszint nem megfelelő. Fel kell tölteni.
7. Csak a gyártó által biztosított töltőkábelt használja.
8. Ha szoptatással vagy fájdalommal kapcsolatos problémákat tapasztal, a mellszívó használata előtt konzultáljon orvosával.
9. Ne töltse színültig az üveget; Emiatt tej szivároghat ki a szivattyúház oldalsó nyílásaiból. Töltés esetén kapcsolja ki a szivattyút, cserélje ki a palackot, és folytassa a szivattyúzást.
10. Szívás után győződjön meg arról, hogy nem maradt tejmaradvány a mellszívó részében, miután azok megszáradtak. Ha nem kell azonnal etetnie a babát, tárolja a tejet a hűtőszekrényben.
11. Tárolja a terméket száraz helyen, szobahőmérsékleten, gyermekektől elzárva. Kerülje a közvetlen napfényt a terméken. A termék nem játék, gyermekek általi használatra nem alkalmas.

- Akkumulátor specifikáció: 3,7 V, 2000 mAh  
Feszültség: 5V  
Teljesítmény: 5 W  
Számítógép USB port: DC5V/1A  
Elektromos AC adapter: bemenet: AC100–240V/50Hz–60Hz; Kimenet: DC5V/1A  
USB Power Bank: DC5V/1A

#### 01. SECURITATE:

Înainte de a utiliza produsul, citiți acest manual de instrucțiuni și urmați instrucțiunile conținute în acesta atunci când utilizați dispozitivul.

#### 02. DESCRIEREA DISPOZITIVULUI [PAGINA 2 - A]:

1. Dispozitiv / 2. Capac cu membrană (PP) / 3. Membrană (silicon) / 4. Protec pentru sâni (PP, 25mm) / 5. Inserție de protecție (silicon, 21 mm) / 6. Biberon (PP) / 7. Capac biberon (PP) / 8. Tetina (silicon) / 9. Capacul sticlei (PP) / 10. Cablu de încărcare USB.

#### 03. INSTRUCȚIUNI BUTOARE [PAGINA 2 - B]:

1. Pornit/Oprit: Apăsati lung pentru a porni/dezactiva. Apăsarea scurtă face pauze. Pompa se va opri automat după 10 minute de pauză.  
2. Buton de schimbare a modului: Modul multifuncțional implicat „M” de fiecare dată când dispozitivul este pornit. Apăsări scurte comută între moduri.  
3. Butoane de reglare a puterii de aspirație: Există 9 niveluri de putere de aspirație în fiecare mod. Apăsări scurte ale butonului „+” măresc și butonul „-” scad nivelul puterii de aspirație.  
4. Mod multifuncțional: frecvență variabilă pentru a obține mai mult lapte.  
5. Mod masaj: simulare delicată a sugării pentru a induce fluxul de lapte.  
6. Mod expres: Aspirație lentă și profundă pentru golirea completă.  
7. Mod simulare suge: Simulați suptul natural al bebelușului.

#### 04. CUM SE MONTEAZA O POMPĂ DE SÂN

##### [PAGINA 2 - C]:

Spălați-vă mâinile și asigurați-vă că dispozitivul este curat.  
1. Aliniați supapa cu diafragmă cu canelura supapei de pe scutul pentru sân.  
2. Introduceți axul capacului diafragmei în protecția pentru sân, apoi întoarceți capacul diafragmei peste protecția pentru sân și fixați-l.  
3. Instalați protecția pentru sâni asamblată pe motor și apoi glisați gulerul în protecția pentru sâni.  
4. Înșurubați sticla pe motor, asigurându-vă că este în poziție.

5. Nu depășiți capacitatea maximă a sticlei de lapte. Dacă atingeți capacitatea maximă, opriți imediat pompa, înlocuiți sticla și apoi continuați pomparea.

#### 05. CUM SĂ DEMONTAȚI POMPA DE SÂN [PAGINA 2 - E]:

1. Scoateți ansamblul capacului pieptului din motor.  
2. Apăsati cele două cleme de pe capacul membranei spre centru și înclinați-o în sus.  
3. Desprindeți membrana de protecție pentru sân și închideți bine sticla cu capacul, apoi depozitați într-un loc sigur.

#### 06. ÎNCĂRCARE [PAGINA 2 - D]:

Încărcați complet produsul înainte de prima utilizare. Introduceți mufa în portul de tip C de pe dispozitiv și conectați portul USB la computer sau adaptor. Dispozitivul trebuie oprit în timpul încărcării. Un indicator luminos intermitent înseamnă că bateria se încarcă, în timp ce o lumină continuă înseamnă că dispozitivul este încărcat. Apoi ar trebui să le deconectați de la sursa de alimentare.

#### 07. MANUAL DE UTILIZARE DISPOZITIV [PAGINA 2 - F]:

1. Asigurați-vă că toate părțile pompei de sân sunt curate/sterilizate și că dispozitivul este asamblat corect (urmați instrucțiunile din acest manual de utilizare)  
2. Spălați-vă mâinile și sâni.  
3. Stați drept și aplecați-te ușor înainte. Păstrați o postură corectă în timp ce pompați. NU stați întins pe o parte și NU înclinați pompa de sân pentru a evita refluxul de lapte.  
4. Poziționați centrul gulerului peste mamelon și apăsați-l pe sân pentru a asigura o aspirație regulată și pentru a preveni intrarea aerului.  
5. Apăsati lung butonul de pornire pentru a regla modul și nivelul de aspirație în funcție de preferințele dvs.

#### 08. AVERTIZARE:

1. Această pompă de sân se va opri automat după 30 de minute de utilizare.  
2. Toate componentele trebuie să fie uscate înainte de a utiliza unitatea pentru a preveni deteriorarea motorului prin apă.  
3. Dacă produsul nu este folosit pentru o perioadă lungă de timp, bateria va fi epuizată. Trebuie să-l conectați la sursa de alimentare și să așteptați până când ecranul se

aprinde, indicând faptul că este complet încărcat.  
4. Motorul pompei și alte părți electrice din PVC nu pot fi spălate sau sterilizate. Dacă sunt murdare, curățați-le și uscați-le. Asigurați-vă că nu există picături de apă în tub înainte de a continua utilizarea.  
5. După sterilizarea membranei, vă rugăm să o uscați înainte de utilizare.  
6. Când LED-ul bateriei dăpește după pornire, înseamnă că nivelul de încărcare este insuficient. Trebuie încărcat.  
7. Utilizați numai cablul de încărcare furnizat de producător.  
8. Dacă aveți probleme cu alăptarea sau dureri, consultați-vă medicul înainte de a utiliza pompa de sân.  
9. Nu umpleți sticla până la refuz; Acest lucru poate duce la scurgerea laptelui prin orificiile laterale ale corpului pompei. Dacă apare supraumplerea, opriți pompa, înlocuiți sticla și continuați pomparea.  
10. După pompare, asigurați-vă că nu mai există reziduuri de lapte în părțile pompei de sân după ce acestea s-au uscat. Dacă nu aveți nevoie să vă hrăniți bebelușul imediat, păstrați laptele la frigider.  
11. Depozitați produsul într-un loc uscat, la temperatura camerei, la îndemâna copiilor. Evitați lumina directă a soarelui asupra produsului. Produsul nu este o jucărie și nu este potrivit pentru utilizare de către copii.

- Specificații baterie: 3.7V, 2000mAh  
Tensiune: 5V  
Putere: 5 W  
Port USB pentru computer: DC5V/1A  
Adaptor electric AC: intrare: AC100–240V/50Hz–60Hz;  
Ieșire: DC5V/1A  
Power Bank USB: DC5V/1A

#### 01. БЕЗОПАСНОСТЬ:

Перед использованием изделия прочтите данное руководство по эксплуатации и следуйте содержащимся в нем инструкциям при использовании устройства.

#### 02. ОПИСАНИЕ УСТРОЙСТВА [СТРАНИЦА 2 - А]:

1. Устройство / 2. Мембранный чехол (ПП) / 3. Мембрана (силикон) / 4. Нагубник (ПП, 25 мм) / 5. Вставка нагубника (силикон, 21 мм) / 6. Бутылочка (ПП) / 7. Крышка бутылочки (ПП) / 8. Соска (силикон) / 9. Крышка бутылочки (ПП) / 10. USB-кабель для зарядки.

#### 03. ИНСТРУКЦИИ ПО ИСПОЛЬЗОВАНИЮ КНОПОК [СТРАНИЦА 2 - В]:

1. Вкл./Выкл.: Длительное нажатие для включения/выключения. Короткое нажатие — пауза. Насос автоматически выключится через 10 минут паузы.  
2. Кнопка смены режима: многофункциональный режим по умолчанию «М» каждый раз при включении устройства. Короткие нажатия переключают режимы.  
3. Кнопки регулировки силы всасывания: в каждом режиме имеется 9 уровней силы всасывания. Короткие нажатия кнопки «+» увеличивают, а кнопки «-» уменьшают уровень мощности всасывания.  
4. Многофункциональный режим: переменная частота для получения большего количества молока.  
5. Режим массажа: имитация нежного сосания для стимуляции притока молока.  
6. Экспресс-режим: медленное и глубокое всасывание для полного опорожнения.  
7. Режим имитации сосания: имитирует естественное сосание ребенка.

#### 04. КАК СОБИРАТЬ МОЛОКООТСОС [СТРАНИЦА 2 - С]:

Вымойте руки и убедитесь, что устройство чистое.  
1. Совместите мембранный клапан с пазом клапана на нагрудном щитке.  
2. Вставьте ось крышки диафрагмы в нагрудный щиток, затем поверните крышку диафрагмы на нагрудный щиток и закрепите.  
3. Установите собранный нагрудный щиток на двигатель, а затем вставьте воротник в нагрудный щиток.

4. Прикрутите бутылку к двигателю, убедившись, что она на месте.

5. Не превышайте максимальную вместимость бутылки с молоком. Если вы достигли максимального уровня, немедленно выключите насос, замените бутылку и продолжайте сцеживание.

#### 05. КАК РАЗОБРАТЬ МОЛОКООТСОС [СТРАНИЦА 2 - Е]:

1. Снимите крышку отсека с двигателя.  
2. Нажмите на два зажима на крышке мембраны по направлению к центру и наклоните ее вверх.  
3. Снимите мембрану с накладки на грудь и плотно закройте бутылочку крышкой, затем храните в безопасном месте.

#### 06. ЗАГРУЗКА [СТРАНИЦА 2 - D]:

Перед первым использованием полностью зарядите изделие. Вставьте штекер в порт Туре-С на вашем устройстве и подключите USB-порт к компьютеру или адаптеру. Во время зарядки устройство должно быть выключено. Мигающий индикатор означает, что аккумулятор заряжается, а постоянный свет означает, что устройство заряжено. Затем следует отключить их от источника питания.

#### 07. РУКОВОДСТВО ПОЛЬЗОВАТЕЛЯ УСТРОЙСТВА [СТРАНИЦА 2 - Ф]:

1. Убедитесь, что все части молокоотсоса чистые/стерилизованы и что устройство собрано правильно (следуйте инструкциям в данном руководстве пользователя).  
2. Мойте руки и грудь.  
3. Сядьте прямо и слегка наклонитесь вперед. Сохраняйте правильную осанку во время сцеживания. НЕ ложитесь на бок и НЕ наклоняйте молокоотсос, чтобы избежать обратного тока молока.  
4. Расположите центр воротника над соском и прижмите его к груди, чтобы обеспечить равномерное всасывание и предотвратить попадание воздуха.  
5. Длительно нажмите кнопку «Пуск», чтобы отрегулировать режим и уровень всасывания в соответствии с вашими предпочтениями.

#### 08. ПРЕДУПРЕЖДЕНИЯ:

1. Этот молокоотсос автоматически выключается через

30 минут использования.

2. Перед использованием устройства все компоненты должны быть сухими, чтобы предотвратить повреждение двигателя водой.  
3. Если изделие не используется в течение длительного времени, аккумулятор разрядится. Вам необходимо подключить его к источнику питания и подождать, пока загорится экран, указывающий на то, что он полностью заряжен.  
4. Двигатель насоса и другие электрические детали из ПВХ нельзя мыть или стерилизовать. Если они грязные, очистите и высушите их. Перед продолжением использования убедитесь, что в трубке нет капель воды.  
5. После стерилизации мембраны высушите ее перед использованием.  
6. Если после запуска светодиода аккумулятора мигает, это означает, что уровень заряда недостаточен. Его необходимо зарядить.  
7. Используйте только тот кабель для зарядки, который предоставлен производителем.  
8. Если у вас возникли проблемы с лактацией или боль, проконсультируйтесь с врачом перед использованием молокоотсоса.  
9. Не наполняйте бутылку до краев; Это может привести к вытеканию молока из боковых отверстий корпуса насоса. В случае переполнения выключите насос, замените бутылку и продолжайте откачку.  
10. После сцеживания убедитесь, что в деталях молокоотсоса после их высыхания не осталось остатков молока. Если вам не нужно кормить ребенка немедленно, храните молоко в холодильнике.  
11. Хранить продукт в сухом месте, при комнатной температуре, в недоступном для детей месте. Избегайте попадания прямых солнечных лучей на изделие. Изделие не является игрушкой и не предназначено для использования детьми.

• Характеристики аккумулятора: 3,7 В, 2000 mAh  
Напряжение: 5 В  
Мощность: 5 Вт  
USB-порт компьютера: DC5V/1A  
Электрический адаптер переменного тока: вход: переменный ток 100–240 В/50–60 Гц; Выход: DC5V/1A  
USB-порт: DC5V/1A

#### 01. ΑΣΦΑΛΕΙΑ:

Πριν χρησιμοποιήσετε το προϊόν, διαβάστε αυτό το εγχειρίδιο οδηγιών και ακολουθήστε τις οδηγίες που περιέχονται σε αυτό όταν χρησιμοποιείτε τη συσκευή.

#### 02. ΠΕΡΙΓΡΑΦΗ ΣΥΣΚΕΥΗΣ [ΣΕΛΙΔΑ 2 - Α]:

1. Συσκευή / 2. Κάλυμμα μεμβράνης (PP) / 3. Μεμβράνη (Σιλκόννη) / 4. Ασπίδα στήθους (PP,25mm) / 5. Ενθετο θωράκισης (Σιλκόννη, 21mm) / 6. Μπουκαλί (PP) / 7. Καπάκι φιάλης (PP) / 8. Θηλή (Σιλκόννη) / 9. Καπάκι μπουκαλιού (PP) / 10. Καλώδιο φόρτισης USB.

#### 03. ΟΔΗΓΙΕΣ ΓΙΑ ΚΟΥΜΠΙΑ [ΣΕΛΙΔΑ 2 - Β]:

- On/Off: Πατήστε παρατεταμένα για ενεργοποίηση/απενεργοποίηση. Σύντομες παύσεις τύπου. Η αντλία θα βρῆσει αυτόματα μετά από 10' λεπτά παύσης.
- Κουμπιῶν αλλαγῆς λειτουργίας: Προεπιλεγμένη λειτουργία πολλαπλών λειτουργιών "M" κάθε φορά που ενεργοποιείται η συσκευή. Σύντομα πατήματα αλλάζουν λειτουργίες.
- Κουμπιῶν ρύθμισης ισχύος αναρρόφησης: Υπάρχουν 9 επίπεδα ισχύος αναρρόφησης σε κάθε λειτουργία. Σύντομο πάτημα του κουμπιῶν "+" αυξάνει και το κουμπιῶν "-" μειώνει το επίπεδο ισχύος αναρρόφησης.
- Λειτουργία πολλαπλών λειτουργιών: Μεταβλητή συχνότητα για να πάρετε περισσότερο γάλα.
- Λειτουργία μασάζ: Προσομοίωση απαλού πιπίλισματος για την πρόκληση ροῆς γάλακτος.
- Express mode: Αργή και βαθιά αναρρόφηση για πλήρες άδειασμα.
- Λειτουργία προσομοίωσης πιπίλισματος: Προσομοίωση το φυσικό πιπίλισμα του μωρού.

#### 04. ΠΩΣ ΝΑ ΣΥΝΑΡΜΟΛΟΓΗΣΕΤΕ ΜΙΑ ΘΗΘΗΡΑ [ΣΕΛΙΔΑ 2 - Γ]:

Πλύνετε τα χέρια σας και βεβαιωθείτε ότι η συσκευή είναι καθαρή.

- Ευθυγραμμίστε τη βαλβίδα διαφράγματος με την εγκοπή της βαλβίδας στο προστατευτικό στήθους.
- Εισαγάγετε τον άξονα του καλύμματος του διαφράγματος στην ασπίδα στήθους, στη συνέχεια πύριστε το κάλυμμα του διαφράγματος πάνω από το προστατευτικό στήθους και στερεώστε το.
- Τοποθετήστε το συναρμολογημένο προστατευτικό στήθους στον κινητήρα και, στη συνέχεια, σῦρετε το

κόλρο μῆσα στο προστατευτικό στήθους.

- Βιδώστε τη φιάλη στον κινητήρα, βεβαιωθείτε ότι είναι στη θέση της.
- Μην υπερβαίνετε τη μέγιστη χωρητικότητα της φιάλης γάλακτος. Εάν φτάσετε στη μέγιστη χωρητικότητά σας, απενεργοποιήστε αμέσως την αντλία, αντικαταστήστε τη φιάλη και, στη συνέχεια, συνεχίστε την άντληση.

#### 05. ΠΩΣ ΝΑ ΑΠΟΣΥΝΑΡΜΟΛΟΓΗΣΕΤΕ ΤΟ ΘΗΘΗΡΟ ΣΑΣ [ΣΕΛΙΔΑ 2 - Δ]:

- Αφαιρέστε το συγκρότημα καλύμματος στήθους από τον κινητήρα.
- Πιέστε τους δύο σφινγκήρες στο κάλυμμα της μεμβράνης προς το κέντρο και γείρετε προς τα πάνω.
- Αφαιρέστε τη μεμβράνη από το προστατευτικό στήθους και κλείστε το μπιμπιρό καλά με το καπάκι και, στη συνέχεια, αποθηκεύστε το σε ασφαλές μέρος.

#### 06. ΦΟΡΤΩΣΗ [ΣΕΛΙΔΑ 2 - Δ]:

Φορτίστε πλήρως το προϊόν πριν από την πρώτη χρήση. Εισαγάγετε το βύσμα στη θύρα Type-C της συσκευῆς σας και συνδέστε τη θύρα USB στον υπολογιστή ή τον προσαρμογῆ σας. Η συσκευή πρέπει να είναι απενεργοποιημένη κατά τη φόρτιση. Μια ενδεικτική λυχνία που αναβοσβήνει σημαίνει ότι η μπαταρία φορτίζεται, ενώ μια σταθερή λυχνία σημαίνει ότι η συσκευή είναι φορτισμένη. Στη συνέχεια, θα πρέπει να τα αποσυνδέσετε από την παροχή ρεύματος.

#### 07. ΕΓΧΕΙΡΙΔΙΟ ΧΡΗΣΤΗ ΣΥΣΚΕΥΗΣ [ΣΕΛΙΔΑ 2 - ΣΤ]:

1. Βεβαιωθείτε ότι όλα τα μέρη του θηλαστρου είναι καθαρά/αποστειρωμένα και ότι η συσκευή έχει συναρμολογηθεί σωστά (ακολουθήστε τις οδηγίες σε αυτό το εγχειρίδιο χρήσης)

- Πλύνετε τα χέρια και τα στήθη σας.
- Καθίστε όρθια και σκύψτε ελαφρά προς τα εμπρός. Διατηρήστε τη σωστή στάση κατά την άντληση. ΜΗΝ झαπλύνετε στο πλάι και ΜΗΝ γέρνετε το θηλαστρο για να αποφύγετε την επιστροφή του γάλακτος.
- Τοποθετήστε το κέντρο του γιακά πάνω από τη θηλή και πιέστε το στο στήθος για να εξασφαλίσετε τακτική αναρρόφηση και να αποτρέψετε την είσοδο αέρα.
- Πατήστε παρατεταμένα το κουμπιῶν ἔναρξης για να ρυθμίσετε τη λειτουργία και το επίπεδο αναρρόφησης σύμφωνα με τις προτιμήσεις σας.

#### 08. ΠΡΟΕΙΔΟΠΟΙΗΣΕΙΣ:

- Αυτό το θηλαστρο θα βρῆσει αυτόματα μετά από 30 λεπτά χρήσης.
- Όλα τα εξαρτήματα πρέπει να είναι στεγνά πριν χρησιμοποιήσετε τη μονάδα για να αποφευχθεί η ζημιά του κινητήρα από το νερό.
- Εάν το προϊόν δεν χρησιμοποιηθεί για μεγάλο χρονικό διάστημα, η μπαταρία θα εξαντληθεί. Πρέπει να συνδεθεί στο τροφοδοτικό και να περιμένετε μέχρι να αναμεί η οθόνη, υποδεικνύοντας ότι είναι πλήρως φορτισμένη.
- Ο κινητήρας της αντλίας και άλλα ηλεκτρικά μέρη PVC δεν μπορούν να πλυθούν ή να αποστειρωθούν. Εάν είναι βρώμικα, καθαρίστε τα και στεγνώστε τα. Βεβαιωθείτε ότι δεν υπάρχουν σταγόνες νερού στο σωληνώριο πριν συνεχίσετε τη χρήση.
- Μετά την αποστειρώση της μεμβράνης, στεγνώστε την πριν τη χρήση.
- Όταν το LED της μπαταρίας αναβοσβήνει μετά την εκκίνηση, σημαίνει ότι το επίπεδο φόρτισης είναι ανεπαρκές. Πρέπει να φορτίσει.
- Χρησιμοποιείτε μόνο το καλώδιο φόρτισης που παρέχεται από τον κατασκευαστή.
- Εάν αντιμετωπίσετε προβλήματα με τη γαλουχία ή πόνο, συμβουλευτείτε το γιατρό σας πριν χρησιμοποιήσετε θηλαστρο.
- Μην γερῖτε το μπουκάλι μέχρι το χείλος. Αυτό μπορεί να προκαλέσει διαρροή γάλακτος από τις πλαινές οπές του σώματος της αντλίας. Εάν συμβεί υπερπλήρωση, απενεργοποιήστε την αντλία, αντικαταστήστε τη φιάλη και συνεχίστε την άντληση.
- Μετά την άντληση, βεβαιωθείτε ότι δεν έχουν μείνει υπολείμματα γάλακτος στα μέρη του θηλαστρου αφού στεγνώσουν. Εάν δεν χρειάζεται να ταίσετε αμέσως το μωρό σας, φυλάξτε το γάλα σας στο ψυγείο.
- Φυλάξτε το προϊόν σε ξηρό μέρος, σε θερμοκρασία δωματίου, μακριά από παιδιά. Αποφύγετε το άμεσο ηλιακό φως στο προϊόν. Το προϊόν δεν είναι παιχνίδι και δεν είναι κατάλληλο για χρήση από παιδιά.

• Προδιαγραφές μπαταρίας: 3,7V, 2000mAh  
Τάση: 5V  
Ισχύς: 5W  
Θύρα USB υπολογιστή: DC5V/1A  
Ηλεκτρικός προσαρμογῆς AC: είσοδος: AC100~240V/50Hz~60Hz; Έξοδος: DC5V/1A  
USB Power Bank: DC5V/1A

### 01. VEILIGHEID:

Lees voor gebruik van het product deze gebruiksaanwijzing en volg de daarin opgenomen instructies bij het gebruik van het apparaat.

### 02. APPARAATBESCHRIJVING [PAGINA 2 - A]:

1. Apparaat / 2. Membraanafdekking (PP) / 3. Membraan (siliconen) / 4. Borstschild (PP, 25 mm) / 5. Schildinzetstuk (siliconen, 21 mm) / 6. Fles (PP) / 7. Flessendeksel (PP) / 8. Speen (siliconen) / 9. Flessendop (PP) / 10. USB-oplaadkabel.

### 03. KNOPPENINSTRUCTIES [PAGINA 2 - B]:

1. Aan/Uit: Lang indrukken om aan/uit te zetten. Kort indrukken pauzeert. De pomp schakelt automatisch uit na 10 minuten pauze.
2. Moduswijzigingsknop: Standaard multifunctionele modus "M" elke keer dat het apparaat wordt ingeschakeld. Door kort te drukken wisselt u van modus.
3. Knoppen voor het aanpassen van de zuigkracht: Er zijn 9 zuigkrachtniveaus in elke modus. Door kort op de knop "+" te drukken, verhoogt u het zuigvermogen en door kort op de knop "-" te drukken, verlaagt u het zuigvermogen.
4. Multifunctionele modus: variabele frequentie om meer melk te krijgen.
5. Massagestand: Zachte zuigsimulatie om de melkstroom op gang te brengen.
6. Express-modus: Langzame en diepe zuigkracht voor volledige lediging.
7. Zuigsimulatiemodus: Simuleer het natuurlijke zuigen van de baby.

### 04. HOE EEN BORSTKOLF IN ELKAAR TE ZETTEN [PAGINA 2 - C]:

- Was uw handen en zorg ervoor dat het apparaat schoon is.
1. Lijn het membraanventiel uit met de klepgroef op het borstschild.
  2. Plaats de as van het membraandeksel in het borstschild, draai het membraandeksel over het borstschild en maak het vast.
  3. Plaats het gemonteerde borstschild op de motor en schuif vervolgens de kraag in het borstschild.
  4. Schroef de fles op de motor en zorg ervoor dat deze goed vastzit.
  5. Overschrijd de maximale capaciteit van de melkfles niet. Als u uw maximale capaciteit bereikt, schakelt u de pomp onmiddellijk uit, vervangt u de fles en gaat u weer verder met kolven.

### 05. HOE U UW BORSTKOLF DEMONTEERT

#### [PAGINA 2 - E]:

1. Verwijder het borstdeksel van de motor.
2. Druk de twee klemmen op het membraandeksel naar het midden en kantel het omhoog.
3. Verwijder het membraan van het borstschild en sluit de fles goed af met de dop. Bewaar de fles vervolgens op een veilige plaats.

### 06. LADEN [PAGINA 2 - D]:

Laad het product volledig op vóór het eerste gebruik. Steek de stekker in de Type-C-poort van uw apparaat en verbind de USB-poort met uw computer of adapter. Tijdens het opladen moet het apparaat uitgeschakeld zijn. Een knipperend indicatielampje betekent dat de batterij wordt opgeladen, en een continu brandend lampje betekent dat het apparaat is opgeladen. Dan moet u ze loskoppelen van de stroomvoorziening.

### 07. GEBRUIKERSHANDLEIDING APPARAAT

#### [PAGINA 2 - F]:

1. Zorg ervoor dat alle onderdelen van de borstkolf schoon/gesteriliseerd zijn en dat het apparaat correct is gemonteerd (volg de instructies in deze gebruikershandleiding)
2. Was uw handen en borsten.
3. Ga rechtop zitten en leun licht naar voren. Zorg voor een goede houding tijdens het pompen. Ga NIET op uw zij liggen en kantel de borstkolf NIET om terugstromen van de melk te voorkomen.
4. Plaats het midden van de kraag over de tepel en druk deze tegen de borst om een regelmatige zuigkracht te garanderen en te voorkomen dat er lucht binnendringt.
5. Druk lang op de startknop om de modus en het zuigniveau naar wens aan te passen.

### 08. WAARSCHUWINGEN:

1. Deze borstkolf schakelt automatisch uit na 30 minuten gebruik.
2. Alle onderdelen moeten droog zijn voordat u het apparaat gebruikt, om waterschade aan de motor te voorkomen.
3. Als het product gedurende een langere tijd niet wordt gebruikt, raakt de batterij leeg. U moet de batterij in het stopcontact steken en wachten tot het scherm oplicht. Dit

geeft aan dat de batterij volledig is opgeladen.

4. De pompmotor en andere elektrische onderdelen van PVC kunnen niet worden gewassen of gesteriliseerd. Als ze vuil zijn, maak ze dan schoon en droog. Controleer of er geen waterdruppels in de tube zitten voordat u het product verder gebruikt.

5. Nadat u het membraan hebt gesteriliseerd, droogt u het vóór gebruik.

6. Wanneer de batterij-LED knippert na het starten, betekent dit dat het laadniveau onvoldoende is. Er moet opgeladen worden.

7. Gebruik uitsluitend de door de fabrikant meegeleverde oplaadkabel.

8. Als u problemen ervaart met de lactatie of pijn, raadpleeg dan uw arts voordat u een borstkolf gebruikt.

9. Vul de fles niet tot de rand; Hierdoor kan er melk uit de gaten aan de zijkant van de kolf lekken. Als de fles te vol is, zet u de pomp uit, vervangt u de fles en gaat u door met pompen.

10. Controleer na het kolven of er geen melkresten meer in de onderdelen van de borstkolf zitten nadat deze zijn opgedroogd. Als u uw baby niet meteen hoeft te voeden, bewaar de melk dan in de koelkast.

11. Bewaar het product op een droge plaats, bij kamertemperatuur en buiten bereik van kinderen. Zorg dat het product niet in direct zonlicht staat. Het product is geen speelgoed en is niet geschikt voor gebruik door kinderen.

- Batterijspecificatie: 3,7 V, 2000 mAh  
Spanning: 5V  
Vermogen: 5 W  
Computer USB-poort: DC5V/1A  
Elektrische AC-adapter: ingang: AC100-240V/50Hz-60Hz; Uitgang: DC5V/1A  
USB-powerbank: DC5V/1A

#### 01. ΑΣΦΑΛΕΙΑ:

Πριν χρησιμοποιήσετε το προϊόν, διαβάστε αυτό το εγχειρίδιο οδηγιών και ακολουθήστε τις οδηγίες που περιέχονται σε αυτό όταν χρησιμοποιείτε τη συσκευή.

#### 02. ΠΕΡΙΓΡΑΦΗ ΣΥΣΚΕΥΗΣ [ΣΕΛΙΔΑ 2 - Α]:

1. Συσκευή / 2. Κάλυμμα μεμβράνης (PP) / 3. Μεμβράνη (Σιλίκον) / 4. Ασπίδα στήθους (PP, 25mm) / 5. Ενθετό θωράκισης (Σιλίκον, 21mm) / 6. Μπουκάλι (PP) / 7. Καπάκι φιάλης (PP) / 8. Θηλή (Σιλίκον) / 9. Καπάκι μπουκαλιού (PP) / 10. Καλώδιο φόρτισης USB.

#### 03. ΟΔΗΓΙΕΣ ΓΙΑ ΚΟΥΜΠΙΑ [ΣΕΛΙΔΑ 2 - Β]:

1. On/Off: Πατήστε παρατεταμένα για ενεργοποίηση/απενεργοποίηση. Σύντομες παύσεις τύπου. Η αντλία θα βήξει αυτόματα μετά από 10' λεπτά παύσης.  
2. Κουμπιό αλλαγής λειτουργίας: Προεπιλεγμένη λειτουργία πολλαπλών λειτουργιών "M" κάθε φορά που ενεργοποιείται η συσκευή. Σύντομα πατήματα αλλάζουν λειτουργίες.  
3. Κουμπιό ρύθμισης ισχύος αναρρόφησης: Υπάρχουν 9 επίπεδα ισχύος αναρρόφησης σε κάθε λειτουργία. Σύντομο πάτημα του κουμπιού "+" αυξάνει και το κουμπιό "-" μειώνει το επίπεδο ισχύος αναρρόφησης.  
4. Λειτουργία πολλαπλών λειτουργιών: Μεταβλητή συχνότητα για να πάρετε περισσότερο γάλα.  
5. Λειτουργία μασάζ: Προσομοίωση απαλού πιπίλισματος για την πρόκληση ροής γάλακτος.  
6. Express mode: Αργή και βαθιά αναρρόφηση για πλήρες άδειασμα.  
7. Λειτουργία προσομοίωσης πιπίλισματος: Προσομοίωση του φυσικού πιπίλισμα του μωρού.

#### 04. ΠΩΣ ΝΑ ΣΥΝΑΡΜΟΛΟΓΗΣΕΤΕ ΜΙΑ ΘΗΘΗΡΑ [ΣΕΛΙΔΑ 2 - Γ]:

Πλύνετε τα χέρια σας και βεβαιωθείτε ότι η συσκευή είναι καθαρή.  
1. Ευθυγραμμίστε τη βαλβίδα διαφράγματος με την εγκοπή της βαλβίδας στο προστατευτικό στήθους.  
2. Εισαγάγετε τον άξονα του καλύμματος του διαφράγματος στην ασπίδα στήθους, στη συνέχεια φέρστε το κάλυμμα του διαφράγματος πάνω από το προστατευτικό στήθους και στερεώστε το.  
3. Τοποθετήστε το συναρμολογημένο προστατευτικό στήθους στον κινητήρα και, στη συνέχεια, σιμώστε το

κολάρο μέσα στο προστατευτικό στήθους.

4. Βιδώστε τη φιάλη στον κινητήρα, βεβαιωθείτε ότι είναι στη θέση της.  
5. Μην υπερβείτε τη μέγιστη χωρητικότητα της φιάλης γάλακτος. Εάν φτάσετε στη μέγιστη χωρητικότητά σας, απενεργοποιήστε αμέσως την αντλία, αντικαταστήστε τη φιάλη και, στη συνέχεια, συνεχίστε την άντληση.

#### 05. ΠΩΣ ΝΑ ΑΠΟΣΥΝΑΡΜΟΛΟΓΗΣΕΤΕ ΤΟ ΘΗΘΗΡΟ ΣΑΣ [ΣΕΛΙΔΑ 2 - Δ]:

1. Αφαιρέστε το συγκρότημα καλύμματος στήθους από τον κινητήρα.  
2. Πιέστε τους δύο σφικτικές στο κάλυμμα της μεμβράνης προς το κέντρο και γείρετε προς τα πάνω.  
3. Αφαιρέστε τη μεμβράνη από το προστατευτικό στήθους και κλείστε το μπιμπέρο καλά με το καπάκι και, στη συνέχεια, αποθηκεύστε το σε ασφαλές μέρος.

#### 06. ΦΟΡΤΩΣΗ [ΣΕΛΙΔΑ 2 - Δ]:

Φορτίστε πλήρως το προϊόν πριν από την πρώτη χρήση. Εισαγάγετε το βύσμα στη θύρα Type-C της συσκευής σας και συνδέστε τη θύρα USB στον υπολογιστή ή τον προσαρμογέα σας. Η συσκευή πρέπει να είναι απενεργοποιημένη κατά τη φόρτιση. Μια ενδεικτική λυχνία που αναβοβλίνει σημαίνει ότι η μπαταρία φορτίζεται, ενώ μια σταθερή λυχνία σημαίνει ότι η συσκευή είναι φορτισμένη. Στη συνέχεια, θα πρέπει να τα αποσυνδέσετε από την παροχή ρεύματος.

#### 07. ΕΓΧΕΙΡΙΔΙΟ ΧΡΗΣΤΗ ΣΥΣΚΕΥΗΣ [ΣΕΛΙΔΑ 2 - ΣΤ]:

1. Βεβαιωθείτε ότι όλα τα μέρη του θηλάστρου είναι καθαρά/αστεριωμένα και ότι η συσκευή έχει συναρμολογηθεί σωστά (ακολουθήστε τις οδηγίες σε αυτό το εγχειρίδιο χρήσης).  
2. Πλύνετε τα γέδια και τα στήθη σας.  
3. Καθίστε όρθια και σκύψτε ελαφρά προς τα εμπρός. Διατηρήστε τη σωστή στάση κατά την άντληση. ΜΗΝ झαπλύνετε στο πλάι και ΜΗΝ γέρνετε το θηλάστρο για να αποφύγετε την επιστροφή του γάλακτος.  
4. Τοποθετήστε το κέντρο του γιακά πάνω από τη θηλή και πιέστε το στο στήθος για να εξασφαλίσετε τακτική αναρρόφηση και να αποτρέψετε την είσοδο αέρα.  
5. Πατήστε παρατεταμένα το κουμπιό έναρξης για να ρυθμίσετε τη λειτουργία και το επίπεδο αναρρόφησης σύμφωνα με τις προτιμήσεις σας.

#### 08. ΠΡΟΕΙΔΟΠΟΙΗΣΕΙΣ:

1. Αυτό το θηλάστρο θα βήξει αυτόματα μετά από 30 λεπτά χρήσης.  
2. Όλα τα εξαρτήματα πρέπει να είναι στεγνά πριν χρησιμοποιήσετε τη μονάδα για να αποφευχθεί η ζημία του κινητήρα από το νερό.  
3. Εάν το προϊόν δεν χρησιμοποιηθεί για μεγάλο χρονικό διάστημα, η μπαταρία θα εξαντληθεί. Πρέπει να το συνδέσετε στο τροφοδοτικό και να περιμένετε μέχρι να αναμίξει η οδόν, υποδεικνύοντας ότι είναι πλήρως φορτισμένη.  
4. Ο κινητήρας της αντλίας και άλλα ηλεκτρικά μέρη PVC δεν μπορούν να πλυθούν ή να αποστειρωθούν. Εάν είναι βρώμικα, καθαρίστε τα και στεγνώστε τα. Βεβαιωθείτε ότι δεν υπάρχουν σταγόνες νερού στο σωληνάριο πριν συνεχίσετε τη χρήση.  
5. Μετά την αποστέρηση της μεμβράνης, στεγνώστε την πριν τη χρήση.  
6. Όταν το LED της μπαταρίας αναβοβλίνει μετά την εκκίνηση, σημαίνει ότι το επίπεδο φόρτισης είναι ανεπαρκές. Πρέπει να φορτίσει.  
7. Χρησιμοποιείτε μόνο το καλώδιο φόρτισης που παρέχεται από τον κατασκευαστή.  
8. Εάν αντιμετωπίζετε προβλήματα με τη γαλουχία ή πόνο, συμβουλευτείτε το γιατρό σας πριν χρησιμοποιήσετε θηλάστρο.  
9. Μην νευρίζετε το υποκαύλι μέχρι το χέλιος. Αυτό μπορεί να προκαλέσει διαρροή γάλακτος από τις πλαινές σπές του σώματος της αντλίας. Εάν συμβεί υπερπλήρωση, απενεργοποιήστε την αντλία, αντικαταστήστε τη φιάλη και συνεχίστε την άντληση.  
10. Μετά την άντληση, βεβαιωθείτε ότι δεν έχουν μείνει υπολείμματα γάλακτος στα μέρη του θηλάστρου αφού στεγνώσουν. Εάν δεν χρειάζεστε να τσιπάζετε αμέσως το μωρό σας, φυλάξτε το γάλα σας στο ψυγείο.  
11. Φυλάξτε το προϊόν σε ήλιο μέρος, σε θερμοκρασία δωματίου, μακριά από παιδιά. Αποφύγετε το άμεσο ηλιακό φως στο προϊόν. Το προϊόν δεν είναι παιχνίδια και δεν είναι κατάλληλο για χρήση από παιδιά.

• Προδιαγραφές μπαταρίας: 3,7V, 2000mAh  
Τάση: 5V  
Ισχύς: 5W  
Θύρα USB υπολογιστή: DC5V/1A  
Ηλεκτρικό προσαρμογέα AC: είσοδος: AC100~240V/50Hz~60Hz; Έξοδος: DC5V/1A  
USB Power Bank: DC5V/1A

#### 01. СИГУРНОСТ:

Преди да използвате продукта, прочетете това ръководство с инструкции и следвайте инструкциите, съдържащи се в него, когато използвате устройството.

#### 02. ОПИСАНИЕ НА УСТРОЙСТВОТО

##### [СТРАНИЦА 2 - А]:

1. Устройството / 2. Мембранно покритие (PP) / 3. Мембрана (силикон) / 4. Защита за гърди (PP, 25 mm) / 5. Защитна вложка (силикон, 21 mm) / 6. Бутилка (PP) / 7. Капак на бутилката (PP) / 8. Биберон (силикон) / 9. Капак за бутилка (PP) / 10. USB кабел за зареждане.

#### 03. ИНСТРУКЦИИ ЗА БУТОНИ [СТРАНИЦА 2 - В]:

1. Включване/изключване: Натиснете продължително, за да включите/изключите. Кратки паузи при натискане. Помпата ще се изключи автоматично след 10 минути пауза.  
2. Бутон за смяна на режима: Многофункционален режим по подразбиране "M" при всяко включване на устройството. Кратки натискания превключват режимите.  
3. Бутони за регулиране на силата на засмукване: Във всеки режим има 9 нива на сила на засмукване. Кратко натискане на бутона "+" увеличава и бутона "-" намалява нивото на всмукателна мощност.  
4. Многофункционален режим: Променлива честота за получаване на повече мляко.  
5. Режим на масаж: Нежна симулация на сукане за предизвикване на притока на мляко.  
6. Експресен режим: Бавно и дълбоко засмукване за пълно изпразване.  
7. Режим на симулация на сукане: Симулирайте естественото сукане на бебето.

#### 04. КАК ДА СГЛОБИТЕ ПОМПА ЗА ГЪРДИ [СТРАНИЦА 2 - С]:

Изमितе ръцете си и се уверете, че устройството е чисто.  
1. Подравнете диафрагмената клапа с жлеба на клапата на гръдния предпазител.  
2. Поставете оста на капака на диафрагмата в предпазителя на гърдите, след това завъртете капака на диафрагмата върху предпазителя на гърдите и го закрепете.

3. Инсталирайте сглобения щит за гърди към двигателя и след това плъзнете яката в щита за гърди.  
4. Завийте бутилката към двигателя, като се уверите, че е на мястото си.  
5. Не превишавайте максималния капацитет на бутилката с мляко. Ако достигнете максималния си капацитет, незабавно изключете помпата, сменете бутилката и след това продължете да изпомпвате.

#### 05. КАК ДА РАЗГЛОБИТЕ ВАШАТА ПОМПА ЗА ГЪРДИ [СТРАНИЦА 2 - Е]:

1. Отстранете модула на капака на гърдите от двигателя.  
2. Натиснете двете скоби на капака на мембраната към центъра и го наклонете нагоре.  
3. Отстранете мембраната от предпазителя на гърдите и затворете бутилката плътно с капака, след което я съхранявайте на сигурно място.

#### 06. ЗАРЕЖДАНЕ [СТРАНИЦА 2 - D]:

Заредете напълно продукта преди първа употреба. Поставете щепсела в порта Type-C на вашето устройство и свържете USB порта към вашия компютър или адаптер. Устройството трябва да е изключено по време на зареждане. Мигаща индикаторна светлина означава, че батерията се зарежда, докато постоянна светлина означава, че устройството е заредено. След това трябва да ги изключите от захранването.

#### 07. РЪКОВОДСТВО ЗА ПОТРЕБИТЕЛЯ НА УСТРОЙСТВОТО [СТРАНИЦА 2 - F]:

1. Уверете се, че всички части на помпата за кърма са чисти/стерилизирани и че устройството е сглобено правилно (следвайте инструкциите в това ръководство за потребителя)  
2. Измити ръцете и гърдите си.  
3. Седнете изправени и леко се наведете напред.  
Поддържайте правилна стойка, докато помпате. НЕ лягайте настрани и НЕ наклоняйте помпата за кърма, за да избегнете обратния поток на млякото.  
4. Поставете центъра на нашийника върху зърното и го притиснете към гърдата, за да осигурите редовно засмукване и да предотвратите навлизането на въздух.  
5. Натиснете продължително бутона за стартиране, за да регулирате режима и нивото на засмукване според вашите предпочитания.

#### 08. ПРЕДУПРЕЖДЕНИЯ:

1. Тази помпа за кърма ще се изключи автоматично след 30 минути употреба.  
2. Всички компоненти трябва да са сухи, преди да използвате уреда, за да предотвратите повреда на двигателя от вода.  
3. Ако продуктът не се използва дълго време, батерията ще се изтощи. Трябва да го включите в захранването и да изчакате, докато екранът светне, което показва, че е напълно зареден.  
4. Моторът на помпата и други PVC електрически части не могат да се мият или стерилизират. Ако са замърсени, почистете ги и ги подсушете. Уверете се, че в тубичката няма капки вода, преди да продължите да използвате.  
5. След стерилизиране на мембраната, моля, подсушете я преди употреба.  
6. Когато светодиодът на батерията мига след стартиране, това означава, че нивото на заряд е недостатъчно. Трябва да се зареди.  
7. Използвайте само кабела за зареждане, предоставен от производителя.  
8. Ако имате проблеми с лактацията или болка, консултирайте се с Вашия лекар, преди да използвате помпа за кърма.  
9. Не пълнете бутилката до ръба; Това може да доведе до изтичане на мляко от страничните отвори на тялото на помпата. Ако възникне препълване, изключете помпата, сменете бутилката и продължете да изпомпвате.  
10. След изчезването се уверете, че няма остатъци от мляко в частите на помпата за кърма, след като са изсъхнали. Ако не е необходимо да нахраните бебето си веднага, съхранявайте млякото си в хладилника.  
11. Съхранявайте продукта на сухо място, при стайна температура, недълго време за деца. Избягвайте пряка слънчева светлина върху продукта. Продуктът не е играчка и не е подходящ за използване от деца.

● Спецификация на батерията: 3.7V, 2000mAh  
Напрежение: 5V  
Мощност: 5W  
USB порт на компютъра: DC5V/1A  
Електрически AC адаптер: вход: AC100-240V/50Hz-60Hz; Изход: DC5V/1A  
USB Power Bank: DC5V/1A

#### 01. SIGURNOST:

Prije upotrebe ovog proizvoda pročitajte ovaj korisnički priručnik i slijedite upute sadržane u njemu prilikom korištenja uređaja.

#### 02. OPIS UREĐAJA [STRANICA 2 - A]:

1. Uređaj / 2. Membranski poklopac (PP) / 3. Membrana (Silikon) / 4. Štitnik za dojke (PP, 25 mm) / 5. Umetak za štitnik za dojke (Silikon, 21 mm) / 6. Bočica (PP) / 7. Poklopac za bočicu (PP) / 8. Duda (Silikon) / 9. Poklopac za bočicu (PP) / 10. USB kabel za punjenje.

#### 03. UPUTE ZA TIPKE [STRANICA 2 - B]:

1. Uključivanje/isključivanje: Dugo pritisnite za uključivanje/isključivanje. Kratko pritisnite za pauziranje. Pumpa će se automatski isključiti nakon 10 minuta neaktivnosti.  
2. Tipka za promjenu načina rada: Prema zadanim postavkama, višenamjenski način rada "M" odabire se svaki put kada se uređaj uključi. Kratki pritisci prebacuju se između načina rada.  
3. Tipke za podešavanje usisavanja: U svakom načinu rada postoji 9 razina usisavanja. Kratki pritisci tipke "+" povećavaju razinu usisavanja, a tipka "-" smanjuju razinu usisavanja.  
4. Uobičajeni savjet: Potaknite čest protok mlijeka.  
5. Način masaže: Simulacija nježnog sisanja za poticanje protoka mlijeka.  
6. Način ekspresnog mlijeka: Sporo i duboko usisavanje za potpuno pražnjenje.  
7. Način simulacije sisanja: Simulira prirodno sisanje bebe.

#### 04. KAKO SASTAVITI PUMPU ZA MLEKO [STRANICA 2 - C]:

Operite ruke i provjerite je li pumpa čista.

1. Poravnajte dijafragmalni ventil s ulomom ventila na štitniku za dojke.  
2. Umetnite osovinu poklopca dijafragme u štitnik za dojke, zatim preokrenite poklopac dijafragme preko štitnika za dojke i pričvrstite ga.  
3. Postavite sastavljeni štitnik za dojke na motor, a zatim navucite ovrtnik na štitnik za dojke.  
4. Zavrnite bočicu na motor, pazeci da je sigurno na mjestu.  
5. Nemojte prekoračiti maksimalni kapacitet bočice za

mlijeko. Ako dosegnete maksimalni kapacitet, odmah isključite pumpicu, vratite bočicu i zatim nastavite pumpati.

#### 05. KAKO RASTAVITI PUMPU ZA MAJICE [STRANICA 2 - E]:

1. Uklonite sklop štitnika za dojke s motora.  
2. Pritisnite dvije kopče na poklopcu dijafragme prema sredini i prekopite ga prema gore.  
3. Odvojite membranu od štitnika za dojke i čvrsto zatvorite bočicu poklopcem, a zatim je pohranite na sigurno mjesto.

#### 06. PUNJENJE [STRANICA 2 - D]:

Prije prve upotrebe potpuno napunite proizvod. Umetnite utikač u Type-C priključak na uređaju i spojite USB priključak na računalo ili adapter. Uređaj mora biti isključen tijekom punjenja. Trepćuće svjetlo označava da se baterija puni, dok stalno svjetlo označava da je uređaj napunjen. U tom slučaju isključite ga iz izvora napajanja.

#### 07. UPUTE ZA UPORABU [STRANICA 2 - F]:

1. Provjerite jesu li svi dijelovi pumpice za grudi čisti/sterilizirani i je li uređaj ispravno sastavljen (slijedite upute u ovom korisničkom priručniku).  
2. Operite ruke i dojke.  
3. Sjednite uspravno i lagano se nagnite naprijed. Održavajte pravilno držanje tijekom pumpanja. NE ležite na boku i NE naginjte pumpicu kako biste izbjegli povratni tok mlijeka. 4. Postavite središte pribornice preko bradavice i pritisnite ga uz dojk u kako biste osigurali redovito usisavanje i spriječili ulazak zraka.  
5. Dugo pritisnite gumb za pokretanje kako biste prilagodili način rada i razinu usisavanja prema svojim željama.

#### 08. UPOZORENJA:

1. Ova pumpica za grudi automatski će se isključiti nakon 30 minuta rada.  
2. Sve komponente moraju biti suhe prije upotrebe kako bi se spriječio oštećenje motora vodom.  
3. Ako se proizvod ne koristi dulje vrijeme, baterija će se isprazniti. Uključite ga u struju i pričekaite da se zaslon upali, što znači da je potpuno napunjen.  
4. Motor pumpice i ostali PVC električni dijelovi ne mogu se prati ili sterilizirati. Ako su prljavi, očistite ih i osušite. Prije nastavka upotrebe provjerite da u cijevi nema kapi vode.  
5. Nakon sterilizacije dijafragme, osušite je prije upotrebe.  
6. Ako lampica baterije treperi nakon uključivanja, to znači

da razina napunjenosti nije dovoljna. Treba je napuniti.

7. Koristite samo kabel za punjenje koji je isporučio proizvođač.  
8. Ako imate problema s dojenjem ili bol, prije upotrebe pumpice za izdajanje posavjetujte se s liječnikom.  
9. Nemojte puniti bočicu do vrha; to može uzrokovati curenje mlijeka iz bočnih otvora na tijelu pumpice. Ako se prelije, isključite pumpicu, vratite bočicu i nastavite s izdajanjem.  
10. Nakon izdavanja provjerite jesu li dijelovi pumpice suhi i bez ostataka mlijeka. Ako ne trebate odmah nahraniti beb u, mlijeko spremite u hladnjak.  
11. Proizvod čuvajte na suhom mjestu na sobnoj temperaturi, izvan dohvata djece. Izbjegavajte izravnu sunčevu svjetlost. Ovaj proizvod nije igračka i nije prikladan za djecu.

#### • Specifikacije baterije: 3,7 V, 2000 mAh

Napon: 5 V

Snaga: 5 W

USB priključak računala: DC5 V/1 A

Električni adapter za napajanje: Ulaz: AC100–240 V/50 Hz–60 Hz; Izlaz: DC5 V/1 A

USB prijenosna baterija: DC5 V/1 A



**[PL] Zasady postępowania ze sprzętem elektrycznym i elektronicznym:** Zużytego sprzętu elektrycznego i elektronicznego oraz baterii i akumulatorów nie można łączyć wraz z innymi odpadami. Informacje o tym symbol przyłączonego koła umieszczony na opakowaniu produktu. Sprzęt elektryczny i elektroniczny oraz baterie i akumulatory mogą zawierać niebezpieczne substancje, mieszaniny oraz części składowe szkodliwe dla środowiska i zdrowia ludzi. Nieprawidłowe obchodzenie się z nimi lub ich uszkodzenie może doprowadzić do uszczerbku na zdrowiu lub zanieczyszczenia środowiska. Prawidłowe obchodzenie się w gospodarstwie domowym ze zużytym sprzętem elektrycznym i elektronicznym oraz bateriami i akumulatorami powinno być przyczyną się do ponownego użycia i odzysku, w tym recyklingu, zużytego sprzętu. Zużyte urządzenia elektryczne i elektroniczne oraz baterie i akumulatory można zwrócić w biułych punktach selektywnego zbierania odpadów. Dystrybutor obowiązany jest do nieodpłatnego odbioru zużytego sprzętu pochodzącego z gospodarstw domowych w punkcie sprzedaży, o ile zużyty sprzęt jest tego samego rodzaju i pełni te same funkcje co sprzęt sprzedawany. Dystrybutor, dostarczając nabywcy sprzęt przeznaczony dla gospodarstw domowych, obowiązany jest do nieodpłatnego odbioru zużytego sprzętu pochodzącego z gospodarstw domowych w miejscu dostawy tego sprzętu, o ile zużyty sprzęt jest tego samego rodzaju i pełni te same funkcje co sprzęt dostarczony. Dystrybutor prowadzi jednostkę handlu detalicznego o powierzchni sprzedaży w rozumieniu art. 2 pkt 19 ustawy z dnia 27 marca 2003 r. o planowaniu i zagospodarowaniu przestrzennym wyznaczanej co najmniej 400 m<sup>2</sup> poświęconej sprzedaży sprzętu przeznaczonego dla gospodarstw domowych, jest obowiązany do nieodpłatnego przyjęcia w jej jednostce lub w jej bezpośredniej bliskości zużytego sprzętu pochodzącego z gospodarstw domowych, którego żaden z zewnętrznych wymiarów nie przekracza 25 cm, bez konieczności zakupu nowego sprzętu przeznaczonego dla gospodarstw domowych. Produkt został wprowadzony do obrotu po dn. 13 sierpnia 2005 r.

**[EN] Rules for handling electrical and electronic equipment:** Waste electrical and electronic equipment as well as batteries and accumulators cannot be mixed with other waste. This is indicated by the crossed out bin symbol on the product packaging. Electrical and electronic equipment as well as batteries and accumulators may contain hazardous substances, mixtures and components harmful to the environment and human health. Improper handling or damage may result in damage to health or environmental pollution. Proper household handling of waste electrical and electronic equipment and batteries and accumulators positively contributes to the reuse and recovery, including recycling, of waste equipment. Waste electrical and electronic equipment as well as batteries and accumulators can be returned to local selective waste collection points. The distributor is obliged to collect used equipment from households free of charge at the point of sale, provided that the used equipment is of the same type and performed the same functions as the equipment sold. When delivering equipment intended for households to the buyer, the distributor is obliged to collect used equipment from households free of charge at the place of delivery of the equipment, provided that the used equipment is of the same type and performed the same functions as the delivered equipment. A distributor running a retail unit with a sales area within the meaning of Art. 2 point 19 of the Act of 27 March 2003 on spatial planning and development of at least 400 m<sup>2</sup> devoted to the sale of equipment intended for households, is obliged to accept waste equipment from households, free of charge, in this unit or in its immediate vicinity, none of the external dimensions exceeds 25 cm, without the need to purchase new household equipment. The product was introduced to the market on August 13, 2005 r.



**[PL] Skrócona deklaracja zgodności:** Producent na wyłączenie własną odpowiedzialność oświadcza, że urządzenie SpicyPump jest zgodne z dyrektywą Parlamentu Europejskiego i Rady 2014/30/EU z dn. 26 lutego 2014 r. w sprawie harmonizacji ustawodawstw państw członkowskich odnoszących się do kompatybilności elektromagnetycznej, dyrektywą Parlamentu Europejskiego i Rady 2014/35/EU z dnia 26 lutego 2014 r. w sprawie harmonizacji ustawodawstw państw członkowskich odnoszących się do udestożenia na rynku sprzętu elektrycznego przewidzianego do stosowania w określonych granicach napięcia, rozporządzeniem (WE) nr 1935/2004 Parlamentu Europejskiego i Rady z dnia 27 października 2004 r. w sprawie materiałów i wyrobów przeznaczonych do kontaktu z żywnością oraz uchylającym dyrektywę 80/590/EWG i 89/109/EWG, rozporządzeniem Komisji (UE) nr 102011 z dnia 14 stycznia 2011 r. w sprawie materiałów i wyrobów z tworzyw sztucznych przeznaczonych do kontaktu z żywnością wraz z rozporządzeniem Komisji (UE) 2020/1245 z dnia 2 września 2020 r. w sprawie zmiany i sproślowania rozporządzenia (UE) nr 102011 w sprawie materiałów i wyrobów z tworzyw sztucznych przeznaczonych do kontaktu z żywnością, oraz dyrektywą Parlamentu Europejskiego i Rady 2011/65/EU z dnia 8 czerwca 2011 r. w sprawie ograniczenia stosowania niektórych niebezpiecznych substancji w sprzęcie elektrycznym i elektronicznym, wraz z dyrektywą delegowaną Komisji (UE) 2015/863 z dnia 31 marca 2015 r. zmieniającą załącznik II do dyrektywy Parlamentu Europejskiego i Rady 2011/65/EU w odniesieniu do wykazu substancji objętych ograniczeniem i dyrektywą Parlamentu Europejskiego i Rady (UE) 2017/2102 z dnia 15 listopada 2017 r. zmieniającą dyrektywę 2011/65/EU w sprawie ograniczenia stosowania niektórych niebezpiecznych substancji w sprzęcie elektrycznym i elektronicznym. Pełna treść deklaracji zgodności dostępna pod adresem internetowym [www.momini.eu/deklaracje](http://www.momini.eu/deklaracje)

**[EN] Short declaration of conformity:** The manufacturer declares, under its sole responsibility, that the SpicyPump device complies with Directive 2014/30/EU of the European Parliament and of the Council of 26 February 2014 on the harmonization of the laws of the Member States relating to electromagnetic compatibility, Directive 2014/35/EU of the European Parliament and of the Council of 26 February 2014 on the harmonization of the laws of the Member States relating to the making available on the market of electrical equipment intended for use within specified voltage limits, Regulation (EC) No 1935/2004 of the European Parliament and of the Council of 27 October 2004 on materials and articles intended to come into contact with food and repealing Directives 80/590/EEC and 89/109/EEC, Commission Regulation (EU) No 102011 of 14 January 2011 on plastic materials and articles intended to come into contact with food, together with Commission Regulation (EU) 2020/1245 of 2 September 2020 amending and correction of Regulation (EU) No 102011 on plastic materials and articles intended to come into contact with food, and Directive 2011/65/EU of the European Parliament and of the Council of 8 June 2011 on the restriction of the use of certain hazardous substances in equipment electrical and electronic equipment, together with Commission Delegated Directive (EU) 2015/863 of 31 March 2015 amending Annex II to Directive 2011/65/EU of the European Parliament and of the Council as regards the list of restricted substances and Directive of the European Parliament and of the Council (EU) 2017/2102 of 15 November 2017 amending Directive 2011/65/EU on the restriction of the use of certain hazardous substances in electrical and electronic equipment. The full content of the declaration of conformity is available at [www.momini.eu/deklaracje](http://www.momini.eu/deklaracje)

[www.momini.eu/deklaracje](http://www.momini.eu/deklaracje)  
 Importer: Beauty Factor Sp. z o.o., Plac Bankowy 2, 00-085 Warszawa, Polska  
 Model: SpicyPump/ SpicyPump Twin  
 SN: 04255906601060656/ SN: 04255906601060663  
 Marka: Momini  
 E-mail: [contact@momini.eu](mailto:contact@momini.eu)

**PL |** Więcej informacji o produkcie dostępne jest na stronie producenta pod adresem:

**EN |** More information about the product is available on the manufacturer's website at:

**DE |** Weitere Informationen zum Produkt finden Sie auf der Website des Herstellers unter:

**ES |** Más información sobre el producto está disponible en el sitio web del fabricante en:

**PT |** Mais informações sobre o produto estão disponíveis no site do fabricante em:

**CZ |** Více informací o produktu je k dispozici na stránkách výrobce na adrese:

**SK |** Viac informácií o produkte je dostupných na webovej stránke výrobcu na adrese:

**SL |** Več informacij o izdelku je na voljo na spletni strani proizvajalca:

**EE |** Rohkem teavet toote kohta leiate tootja veebisaidil aadressil:

**LT |** Daugiau informacijos apie produktą rasite gamintojo svetainėje adresu:

**LV |** Vairāk informācijas par produktu var atrast ražotāja mājaslapā aadressē:

**HU |** A termékről további információkat a gyártó weboldalán találhat az alábbi címen:

**RO |** Mai multe informații despre produs sunt disponibile pe site-ul producătorului la adresa:

**RU |** Более подробная информация о продукте доступна на сайте производителя по адресу:

**EL |** Περισσότερες πληροφορίες σχετικά με το προϊόν διατίθενται στον ιστότοπο του κατασκευαστή στη διεύθυνση:

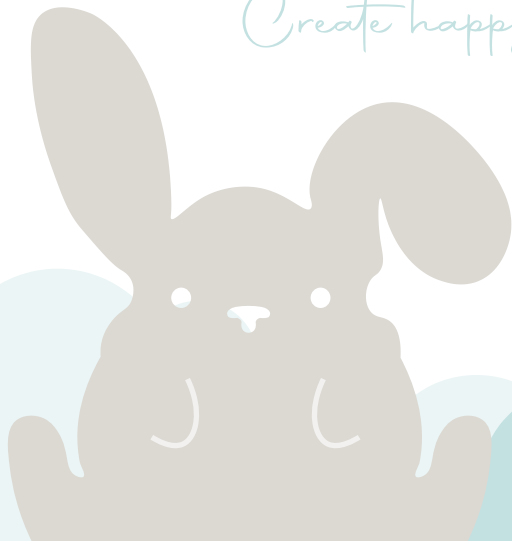
SCAN IT



[www.momini.eu/do-pobrania](http://www.momini.eu/do-pobrania)



Create happy beginnings



[www.momini.eu](http://www.momini.eu)  
[contact@momini.eu](mailto:contact@momini.eu)