

GIOmum Line Discreet

Φορητό ηλεκτρικό θήλαστρο

ΕΓΧΕΙΡΙΔΙΟ ΧΡΗΣΤΗ

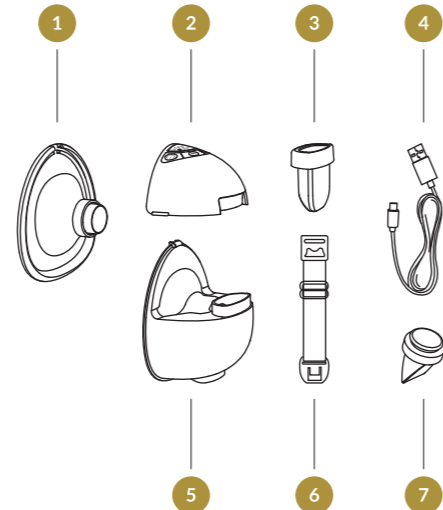
Πρώτον, το θήλαστρο μπορεί να προσομοιώσει το πρότυπο θηλασμού σε ένα βρέφος, να βοηθήσει στο πιπίλισμα του στήθους, να προωθήσει την έκκριση προλακτίνης από την υπόφυση και να διεγείρει την έκκριση γάλακτος από το στήθος για να αυξήσει την παραγωγή γάλακτος, γεγονός που μπορεί να βοηθήσει στην κάλυψη των αναγκών του βρέφους σας.

Δεύτερον, το θήλαστρο μπορεί να προάγει τη συστολή του επιθηλίου του μαστού για να προάγει την εκτίναξη του γάλακτος από τους αγωγούς του μαστού, να εξασφαλίσει την εκκένωση του μαστού και να ανακουφίσει τη διόγκωση του μαστού. Επιπλέον, η τακτική χρήση του θήλαστρου μπορεί να προωθήσει την αναρρόφηση της περίσσειας γάλακτος από τους αγωγούς του μαστού, γεγονός που μπορεί να συμβάλει στην πρόληψη της οξείας μαστίτιδας.

Τρίτον, η χρήση του θήλαστρου μπορεί να βελτιώσει το ποσοστό άμεσου θηλασμού και να αυξήσει την εμπιστοσύνη των μητέρων στο θηλασμό, γεγονός που είναι επωφελές τόσο για τις μητέρες όσο και για τα βρέφη.

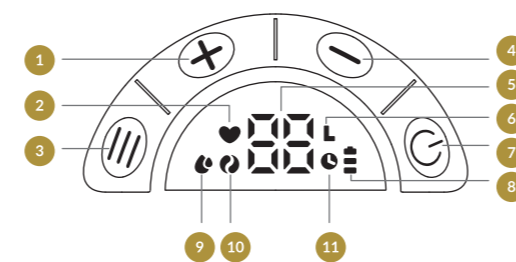
Τέταρτον, η συσκευή αυτή είναι κατάλληλη για προσωπική χρήση στο σπίτι και δεν συνιστάται για χρήση ως βοηθητικό εργαλείο από ιατρικά ιδρύματα.

Προειδοποίηση: Εάν η ισχύς αναρρόφησης είναι μειωμένη, πιθανόν να πρέπει να αντικατασταθεί η βαλβίδα ή η μεμβράνη. Τα σιλικονούχα εξαρτήματα είναι ανάλωσιμα και πρέπει να αντικαθίστανται όταν φθαρούν.



Κατάλογος εξαρτημάτων:

- | | |
|-----------------------|-------------------------------|
| 1 Φλάντζα | 4 Καλώδιο φόρτισης USB |
| 2 Κινητήρας αντλίας | 5 Συλλέκτης γάλακτος |
| 3 Διάφραγμα σιλικόνης | 6 Αγκράφα προσαρμογής σουτιέν |
| | 7 Βαλβίδα |



- | | |
|--|---|
| 1 Αύξηση επιπέδου | 7 Κουμπί διακόπτη λειτουργίας/ διακόπτη λειτουργίας |
| 2 Λειτουργία διέγερσης | 8 Οθόνη ισχύος |
| 3 Κουμπί παύσης / έναρξης | 9 Λειτουργία έκφρασης |
| 4 Μείωση επιπέδου | 10 Λειτουργία μασάζ |
| 5 Ένδειξη στάθμης / Ένδειξη χρόνου (λεπτά) | 11 Σίδηρο ρολογιού |
| 6 Σύμβολο επιπέδου | |

Για να συναρμολογήσετε την αντλία, ακολουθήστε τα παρακάτω βήματα.

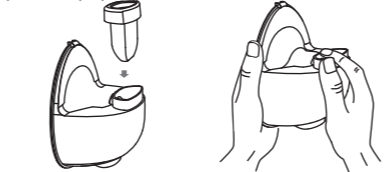
ΠΡΟΣΟΧΗ !

- Βεβαιωθείτε ότι καθαρίζετε την αντλία σύμφωνα με τις οδηγίες που παρέχονται στο παρόν εγχειρίδιο χρήσης.
- Βεβαιωθείτε ότι έχετε συναρμολογήσει την αντλία σωστά σύμφωνα με τις οδηγίες του παρόντος εγχειριδίου χρήσης.
- Για να αποφύγετε τη διαρροή, αφαιρέστε τα υπολείμματα γύρω από το χείλος πριν από τη συναρμολόγηση.
- Πλύνετε καλά τα χέρια σας πριν συναρμολογήσετε τα καθαρά εξαρτήματα.

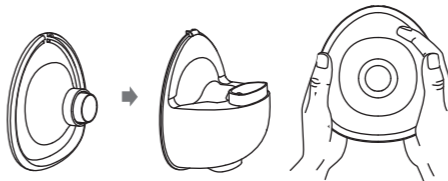
1. Τοποθετήστε τη βαλβίδα στον συλλέκτη γάλακτος, προσέχοντας τη γωνία υπό την οποία τοποθετείται.



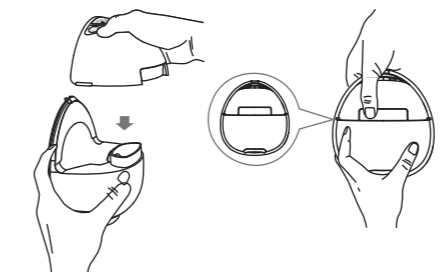
2. Τοποθετήστε το διάφραγμα σιλικόνης μέσα στον συλλέκτη γάλακτος και πιέστε το με τα χέρια σας για να στερεώσετε τις άκρες σφιχτά, ώστε να εξασφαλίσετε μια τέλεια στεγανοποίηση.



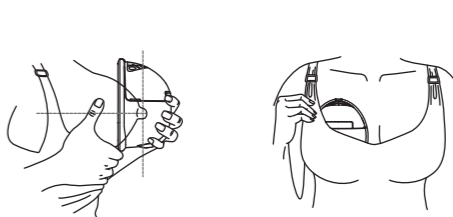
3. Για να τοποθετήσετε τη φλάντζα στο συλλέκτη γάλακτος, βεβαιωθείτε ότι έχετε ευθυγραμμίσει την εγκοπή εκτροπής στη φλάντζα με την εγκοπή οπισθοροής στο συλλέκτη γάλακτος και, στη συνέχεια, πιέστε τις άκρες και με τα δύο χέρια για να διασφαλίσετε ότι η στεγανοποίηση είναι στη θέση της.



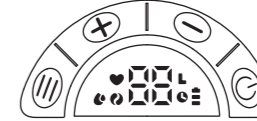
4. Τοποθετήστε το κύριο σώμα του θήλαστρου πάνω στον συλλέκτη γάλακτος, ευθυγραμμίστε την εγκοπή κάτω από το κύριο σώμα με το διάφραγμα σιλικόνης και συναρμολογήστε το προς τα κάτω για να εφαρμόσει στον συλλέκτη γάλακτος, ώστε να εξασφαλιστεί πλήρης στεγανοποίηση.



1. Πιέστε τη φλάντζα σταθερά στο στήθος σας, μην αφήνετε κενά και βεβαιωθείτε ότι οι θηλές σας είναι στο κέντρο. Κρατήστε το όρθιο. Προσέξτε να μην παραμορφώσετε τη θέση της συσκευής και του στήθους σας, διαφορετικά το θήλαστρο δεν θα έχει αναρρόφηση.

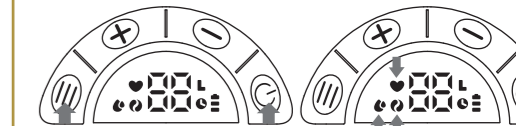


2. Πατήστε παρατεταμένα το κουμπί λειτουργίας για να εκκινήσετε το θήλαστρο μέχρι να ανάψει η οθόνη.

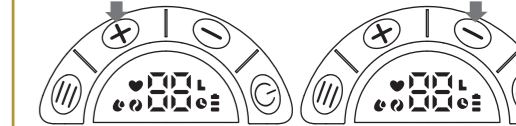




3. Μπορείτε να ξεκινήσετε ή να διακόψετε τη λειτουργία του θήλαστρου πατώντας σύντομα το κουμπί . Πατήστε σύντομα το κουμπί για να αλλάξετε λειτουργία μετά την έναρξη λειτουργίας του θήλαστρου. Χρησιμοποιώντας αυτό το κουμπί μπορείτε να αλλάξετε μεταξύ τριών διαφορετικών λειτουργιών (λειτουργία έκφρασης - άντλησης, λειτουργία διέγερσης και λειτουργία μασάζ).

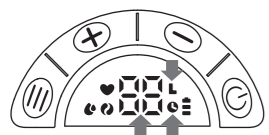
Όταν ανάβει το , σημαίνει ότι η συσκευή βρίσκεται σε λειτουργία έκφρασης (άντλησης).
Όταν ανάβει το , σημαίνει ότι η λειτουργία διέγερσης είναι ενεργοποιημένη.
Όταν ανάβει το , σημαίνει ότι η λειτουργία μασάζ είναι ενεργοποιημένη.

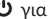


4. Υπάρχουν 9 επίπεδα διαθέσιμα σε κάθε λειτουργία. Μπορείτε να επιλέξετε το επίπεδο αναρρόφησης που σας βολεύει πατώντας σύντομα το κουμπί + για να αυξήσετε το επίπεδο και το κουμπί - για να μειώσετε το επίπεδο.



5. Όταν το θήλαστρο είναι ενεργοποιημένο, εάν πατήσετε το κουμπί, η οθόνη θα εμφανίσει το επίπεδο της τρέχουσας λειτουργίας. Το σύμβολο επιπέδου  στην οθόνη ανάβει ταυτόχρονα. Εάν δεν πατήσετε το κουμπί εντός 2 δευτερολέπτων, η ένδειξη στάθμης στην οθόνη θα αλλάξει τότε την ένδειξη χρόνου και το σύμβολο ρολογιού  στην οθόνη ενδείξεων θα ανάψει η ίδια στιγμή.



6. Πατήστε παρατεταμένα το κουμπί λειτουργίας  για να απενεργοποιήσετε το θήλαστρο.



Συμβουλές:

- Αυτό το μοντέλο διαθέτει ενσωματωμένη λειτουργία μνήμης, όταν ενεργοποιείτε τη συσκευή, εισέρχεται αυτόματα στην πιο πρόσφατα χρησιμοποιημένη λειτουργία διέγερσης και επίπεδο αναρρόφησης.
- Όταν η λειτουργία της συσκευής διακοπεί και δεν πατηθεί το κουμπί εντός 5 λεπτών, το θήλαστρο θα απενεργοποιηθεί αυτόματα.
- Το θήλαστρο θα σταματήσει αυτόματα μετά από 20 λεπτά λειτουργίας.

Ένδειξη στάθμης μπαταρίας LED

09

1. Υπάρχουν τρία επίπεδα ισχύος που εμφανίζονται στο θήλαστρο.




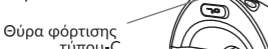
2. Κατά τη διάρκεια της χρήσης, εάν η ένδειξη ισχύος είναι μόνο 1 μπάρα και αναβοσβήνει, υποδεικνύει ότι η μπαταρία εξαντλείται. Φροντίστε να τη φορτίσετε εγκαίρως.



3. Η συσκευή δεν μπορεί να χρησιμοποιηθεί κατά τη διάρκεια της φόρτισης, αυτή τη στιγμή η διεπαφή οθόνης δείχνει μόνο το τρέχον επίπεδο ισχύος. Όταν η στάθμη της μπαταρίας δείχνει 3 μπάρες και δεν αναβοσβήνει, σημαίνει ότι η μπαταρία είναι πλήρως φορτισμένη.



4. Μετά από κάθε χρήση, πατήστε το κουμπί λειτουργίας για να ελέγξετε την ένδειξη της μπαταρίας. Εάν η ένδειξη υποδεικνύει χαμηλή στάθμη μπαταρίας, φορτίστε την χρησιμοποιώντας φορτιστή DC5V  1A



Οδηγίες στάσης θηλασμού

10

Χαλαρώστε και καθίστε σε μια άνετη καρέκλα, στη συνέχεια γείρετε ελαφρώς προς τα εμπρός (χρησιμοποιήστε ένα μαξιλάρι για στήριξη της πλάτης). Βεβαιωθείτε ότι το σώμα σας και το θήλαστρο είναι ευθυγραμμισμένα.



Στάση για άντληση γάλακτος

Οδηγίες σχετικά με την πόρπη ρύθμισης του σουτιέν
Προσαρμόστε το μήκος των τράντες του σουτιέν σας για να κάνετε την αναρρόφηση πιο άνετη. Κρεμάστε το ένα άκρο της αγκράφας ρύθμισης σουτιέν στην εσωτερική αγκράφα του σουτιέν θηλασμού. Το μήκος της αγκράφας του σουτιέν μπορεί να ρυθμιστεί κρεμώντας την αγκράφα του σουτιέν θηλασμού στο άλλο άκρο της αγκράφας ρύθμισης του σουτιέν.



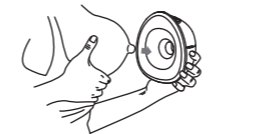
Eικόνα 1 Eικόνα 2 Eικόνα 3

Τέλος της συνεδρίας άντλησης

11

Αφού ολοκληρώσετε την άντληση, αφαιρέστε το θήλαστρο από το στήθος. Κρατήστε το θήλαστρο σε όρθια θέση και αφαιρέστε το τμήμα του κινητήρα. Κρατήστε το συλλέκτη γάλακτος για να χύσετε το γάλα στο μπιμπερό. Βεβαιωθείτε ότι το διάκενο του συλλέκτη γάλακτος του θήλαστρου είναι ευθυγραμμισμένο με το στόμιο του μπιμπερό για να αποφευχθεί η διαρροή μητρικού γάλακτος.

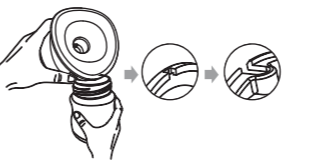
1. Όταν τελειώσετε την έκθρεψη, πατήστε το κουμπί λειτουργίας για να απενεργοποιήσετε τη συσκευή και σπάστε τη σφραγίδα μεταξύ του στήθους και του χωνιού της αντλίας με το δάχτυλό σας και, στη συνέχεια, αφαιρέστε προσεκτικά την αντλία από το στήθος σας.



2. Διαχωρίστε τον συλλέκτη γάλακτος από τον κινητήρα της αντλίας για να τον προετοιμάσετε για τροφοδοσία/αποθήκευση. Καθαρίστε τα υπόλοιπα χρησιμοποιημένα μέρη σύμφωνα με τις οδηγίες.



3. Αδειάστε το γάλα στο μπουκάλι. Βεβαιωθείτε ότι η σχισμή είναι ευθυγραμμισμένη με το στόμιο του μπουκαλιού.



Καθαρισμός

12

Καθαρισμός & συντήρηση

	Πρώτη φορά χρήση	Μετά από κάθε χρήση
Σώμα αντλίας	-	Σκουπίστε με ένα καθαρό, υγρό πανί με αιθυλική αλκοόλη 70% ή ισοπροπυλική αλκοόλη ανάλογα με τις ανάγκες. Μην βυθίζετε το θήλαστρο σε νερό.
Φλάντζα, διάφραγμα σιλικόνης, βαλβίδα και συλλέκτης γάλακτος	Βράστε σε νερό για 5 λεπτά. Μην βάζετε το παρακάτω μέρος σε φούρνο μικροκυμάτων: Φλάντζα, διάφραγμα σιλικόνης, βαλβίδα και συλλέκτης γάλακτος.	Καθαρίστε με ήπιο απορρυπαντικό πιάτων ή καθαρό νερό.

Καθαρισμός

13

ΠΡΟΣΟΧΗ

- Να είστε προσεκτικοί όταν αποσυναρμολογείτε και καθαρίζετε τη βαλβίδα- εάν η βαλβίδα έχει υποστεί ζημιά, το θήλαστρο δεν θα λειτουργεί σωστά.
- Για να καθαρίσετε τη βαλβίδα, τρίψτε την απαλά σε ζεστό νερό με μερικές σταγόνες απορρυπαντικού. Μην εισάγετε αντικείμενα μέσα στη βαλβίδα, καθώς μπορεί να προκληθεί ζημιά στη συσκευή.

Καθαρισμός με το χέρι

- Τοποθετήστε τα εξαρτήματα του θήλαστρου σε μια καθαρή λεκάνη που χρησιμοποιείται μόνο για ειδή βρεφικής διατροφής. Μην τοποθετείτε τα μέρη του θήλαστρου απευθείας στον νεροχύτη.
- Προσθέστε απορρυπαντικό και ζεστό νερό στη λεκάνη.
- Τρίψτε τα αντικείμενα χρησιμοποιώντας μια καθαρή βούρτσα που χρησιμοποιείται μόνο για αντικείμενα βρεφικής διατροφής.
- Ξεπλύνετε κρατώντας τα αντικείμενα κάτω από τρεχούμενο νερό ή βυθίζοντας τα σε καθαρό νερό σε ξεχωριστή λεκάνη.
- Στεγνώστε καλά στον αέρα. Τοποθετήστε τα μέρη του θήλαστρου, τη λεκάνη και τη βούρτσα μπιμπερό σε μια καθαρή, αχρησιμοποίητη πετσέτα πιάτων ή χαρτί κουζίνας σε χώρο προστατευμένο από βρωμιά και σκόνη. Μην χρησιμοποιείτε την πετσέτα πιάτων για να τρίψετε ή να ταμπονάρτε τα αντικείμενα για να στεγνώσουν.
- Καθαρίστε τη λεκάνη και τη βούρτσα μπουκαλιών. Ξεπλύνετε καλά τα tchem και αφήστε τα να στεγνώσουν στον αέρα μετά από κάθε χρήση. Πλύνετε τα με το χέρι τουλάχιστον κάθε λίγες ημέρες.

Αποθήκευση μητρικού γάλακτος

14

Αποθήκευση μητρικού γάλακτος

1. Αποθηκεύετε μόνο το μητρικό γάλα που συλλέγεται με αποστειρωμένες αντλίες στήθους.
2. Το εκχυλισμένο γάλα μπορεί να τοποθετηθεί σε μια καθαρή και αποστειρωμένη σακούλα αποθήκευσης γάλακτος ή σε ένα μπουκάλι γάλακτος με μαξιλάρι σφράγισης και να τοποθετηθεί αμέσως στο ψυγείο.

Να είστε ενήμεροι

1. Μην καταψύχετε το μητρικό γάλα πάνω από μία φορά.
2. Μην αναμειγνύετε φρέσκο μητρικό γάλα με κατεψυγμένο μητρικό γάλα.
3. Φροντίστε να απορρίπτετε τα υπολείμματα μητρικού γάλακτος μετά το τάισμα.
4. Το εκχυλισμένο γάλα μπορεί να αποθηκευτεί στο ψυγείο για 48 ώρες ή στο ψυγείο για τρεις μήνες. Βάλτε ετικέτα στο μπουκάλι γάλακτος ή στη σακούλα αποθήκευσης γάλακτος με σαφή ένδειξη της ημερομηνίας και της ώρας.

Πώς να ξεπαγώσετε το μητρικό γάλα

Τοποθετήστε το κατεψυγμένο μητρικό γάλα στο διαμέρισμα του ψυγείου κατά τη διάρκεια της νύχτας για να ξεπαγώσει. Εάν πρέπει να χρησιμοποιήσετε κατεψυγμένο γάλα επειγόντως, μπορείτε να χρησιμοποιήσετε ένα μολ ή ζεστό νερό για να ξεπαγώσετε το μητρικό γάλα. Μετά την απόψυξη του μητρικού γάλακτος, πρέπει να καταναλωθεί εντός 24 ωρών.

Πώς να ζεστάνετε το μητρικό γάλα

1. Τοποθετήστε το μπιμπερό σε ένα μολ με ζεστό νερό ή ζεστάνετε το μητρικό γάλα με ασφάλεια και ταχύτητα χρησιμοποιώντας έναν θερμαντήρα μπιμπερό και φαγητού.

2. Προσοχή! Πριν ταΐσετε το μωρό σας, ελέγξτε οπωσδήποτε την θερμοκρασία του μητρικού γάλακτος.
3. Μην χρησιμοποιείτε φούρνο μικροκυμάτων ή φούρνο για να ζεστάνετε το μητρικό γάλα, καθώς αυτό μπορεί να καταστρέψει σημαντικά θρεπτικά συστατικά και αντισώματα.
4. Ενίοτε, η ανομοιόμορφη θέρμανση μπορεί να προκαλέσει μερική υπερθέρμανση του υγρού, η οποία μπορεί να προκαλέσει εγκαύματα.
5. Μην βυθίζετε το μπουκάλι αποθήκευσης γάλακτος σε βραστό νερό για να το ζεστάνετε, καθώς μπορεί να σπάσει ή να ραγίσει.

innogio

Παράχθηκε στην Κίνα για την **INNOGIO** sp. z o.o. ul. Ostródzka 74H, 03-289 Βαρσοβία, Πολωνία

www.innogio.com

 @innogio.official  @innogio_com

