

DÔLEŽITÉ BEZPEČNOSTNÉ POKYNY

Prí používaní elektrických spotrebičov, najmä v prítomnosti detí, by sa mali vždy dodržiavať základné bezpečnostné opatrenia vrátane nasledujúcich:

LEN NA POUŽITIE V DOMÁCNOSTI

PRED POUŽITÍM SI PREČÍTAJTE VŠETKY POKYNY - TIETO POKYNY SI ULOŽTE

Nepoužívajte tento spotrebič v blízkosti vane, sprchy, umývadla alebo iných nádob obsahujúcich vodu.

⚠ UPOZORNENIE-Zníženie rizika smrti úrazom elektrickým prúdom:

1. Prístroj po použití vždy ihneď odpojte zo zásuvky.

⚠ VAROVANIE - nepoužívajte tento spotrebič v blízkosti vane, sprchy, umývadla alebo iných nádob obsahujúcich vodu.

2. Ak spotrebič spadne do vody, pred jeho vybratím ho okamžite odpojte od elektrickej siete. Nesiahajte do vody.

⚠ UPOZORNENIE-Zníženie rizika popálenia, úrazu elektrickým prúdom, požiaru alebo zranenia osôb:

3. Spotrebič by nikdy nemal zostať bez dozoru, keď je zapojený do siete. Ak sa spotrebič používa v kúpeľni, po použití ho odpojte zo zásuvky, pretože blízkosť vody predstavuje nebezpečenstvo, aj keď je spotrebič vypnutý.

4. Ak je prívodný kábel poškodený, musí ho vymeniť výrobca, jeho servisný zástupca alebo podobne kvalifikované osoby, aby sa predišlo nebezpečenstvu.
5. Tento spotrebič nie je určený na používanie osobami (vrátane detí) so zníženými fyzickými, zmyslovými alebo duševnými schopnosťami alebo s nedostatočnými skúsenosťami a znalosťami, pokiaľ im osoba zodpovedná za ich bezpečnosť neposkytla dohľad alebo pokyny týkajúce sa používania spotrebiča.
6. Deti by mali byť pod dohľadom, aby sa so spotrebičom nehrali.
7. Tento spotrebič používajte len na zamýšľané použitie, ako je opísané v tomto návode.
8. Na bezpečné používanie výrobku je povolené používať iba originálne príslušenstvo Shark.
9. Nikdy nepoužívajte tento spotrebič, ak má poškodený kábel alebo zástrčku, ak nefunguje správne alebo ak

- spadol, poškodil sa alebo spadol do vody. Obráťte sa na zákaznícky servis spoločnosti Shark a požiadajte o preskúmanie a opravu.
10. Udržujte kábel mimo vyhrievaných povrchov. Neobtáčajte kábel okolo spotrebiča.
 11. Nikdy nezakrývajte vzduchové otvory spotrebiča ani ho neumiestňujte na mäkký povrch, ako je napríklad posteľ alebo pohovka, kde by mohlo dôjsť k zablokovaniu vzduchových otvorov. Vzduchové otvory udržiavajte bez žmolkov, vlasov a podobne.
 12. Nikdy ho nepoužívajte na spiace osoby.
 13. Do žiadneho otvoru nikdy nevhadzujte ani nekladajte žiadne predmety.
 14. Nepoužívajte ho vo vonkajšom prostredí ani na miestach, kde sa používajú aerosólové (rozprašovacie) prípravky alebo kde sa podáva kyslík.
 15. S týmto spotrebičom nepoužívajte predlžovací kábel.
 16. Nenasmerte horúci vzduch do očí alebo na iné miesta citlivé na teplo.
 17. Prídavné zariadenia môžu byť počas používania horúce. Pred manipuláciou s nimi nechajte vychladnúť.
 18. Spotrebič počas prevádzky nepokladajte na povrch.
 19. Počas používania spotrebiča udržiavte vlasy mimo prívodu vzduchu.
 20. Nepracujte s meničom napätia.
 21. Nepoužívajte tento spotrebič na predĺžené vlasy alebo parochne, pokiaľ to neodporúča výrobca predĺžených vlasov alebo parochne.
 22. Ak sa v spojení s týmto spotrebičom používa výrobok na úpravu vlasov, pred použitím si prečítajte a dodržiavajte všetky bezpečnostné upozornenia a pokyny týkajúce sa výrobku na úpravu vlasov.

TECHNICKÉ ŠPECIFIKÁCIE Napätie: 220-240V, 50-60Hz, 1700W
2024 SharkNinja Operating LLC.
Príslušenstvo a náhradné diely nájdete na stránke sharkclean.eu

Keď si spotrebiteľ kúpi výrobok v Európe, získava zákonné práva týkajúce sa kvality výrobku (vaše zákonné práva). Tieto práva si môžete uplatniť voči svojmu predajcovi. V spoločnosti Shark® sme však sme si takí istí kvalitou našich výrobkov, že vám poskytujeme dodatočnú záruku výrobcu v trvaní dvoch rokov. Tieto podmienky sa vzťahujú len na záruku výrobcu - vaše zákonné práva nie sú dotknuté.

Nižšie uvedené podmienky opisujú predpoklady a rozsah našej záruky.

Nemajú vplyv na vaše zákonné práva ani na povinnosti vášho predajcu a vašu zmluvu s ním.

Záruky Shark®

Vaša jednotka Shark predstavuje značné

investície. Váš nový fén musí správne fungovať čo najdlhšie. Záruka, s ktorou sa dodáva, je dôležitým faktorom - a odráža, akú dôveru má výrobca vo svoj výrobok a kvalitu výroby.

Na každý stroj Shark sa vzťahuje bezplatná záruka na náhradné diely a prácu. Online podporu nájdete aj na stránke **sharkclean.eu**

Ako môžem zaregistrovať svoju záruku na Shark?

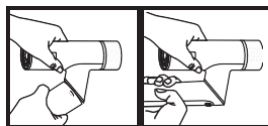
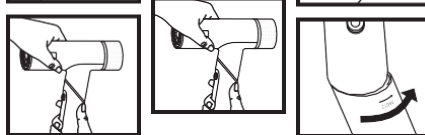
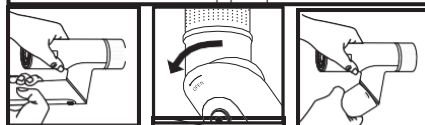
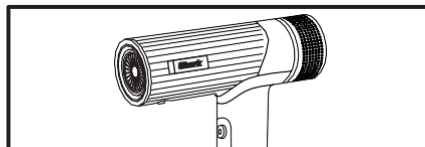
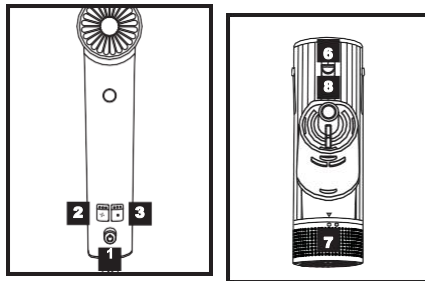
Záruku môžete zaregistrovať online do 28 dní od nákupu. Aby ste ušetrili čas, budete potrebovať nasledujúce informácie o vašom féne:

- Dátum zakúpenia jednotky (doklad o kúpe alebo dodací list).

Ak sa chcete zaregistrovať online, navštívte **sharkclean.eu**

NÁVOD NA OBSLUHU

1. Posunutím tlačidla napájania sušičku zapnete a vypnete.
2. Stlačením tlačidla prúdenia vzduchu môžete zvoliť nízke, stredné alebo vysoké prúdenie vzduchu.
3. Stlačením tlačidla teploty vyberte možnosť bez ohrevu alebo s nízkou, strednou alebo vysokou teplotou. Stlačením a podržaním tlačidla teploty na 2 sekundy aktivujete režim ochrany pokožky hlavy.
4. Stlačením a podržaním tlačidla Cool Shot spustíte studený prúd vzduchu a nastavíte svoj štýl.
5. Ak chcete pripojiť akékoľvek príslušenstvo dodané s modelom, zatlačte ho do výstupu trysky. Budete vedieť, že sú správne pripojené keď sa zacvaknú na miesto.
6. Ak chcete odstrániť príslušenstvo, posuňte zámok nadol a zdvihnite príslušenstvo z trysky tak, že sa budete držať dotykových bodov uvedených v príručke Styling Guide.
7. Ak chcete odstrániť kryt filtra, odklopte ho zo zadnej strany zariadenia. Ak chcete nasadiť kryt filtra, otočte ho späť na zadnú stranu jednotky v smere hodinových ručičiek.
8. Umiestnenie štítku s hodnotením.



Nepoužívajte tento spotrebič v blízkosti vaní, sprch, umývadiel alebo iných nádob obsahujúcich vodu.

Ako otvoriť a zatvoriť sušičku:

- Ak chcete otvoriť, jednou rukou držte rukoväť a druhou

rukou otáčajte tryskou v smere šípky OPEN.

- Ak chcete zavrieť, jednou rukou rukoväť a druhou rukou otáčajte tryskou v smere šípky CLOSE.

Ďalšie pokyny na obsluhu nájdete v príručke Styling Guide.

Skladovanie, bezpečnosť káblov a údržba/čistenie:

- Uistite sa, že šnúra nie je počas používania zauzlená, omotaná alebo omotaná okolo akýchkoľvek predmetov v blízkosti.
- Prístroj skladujte na suchom mieste mimo dosahu vody a iných zdrojov tepla. Príslušenstvo kefy skladujte tak, aby sa štetiny nedotýkali žiadnych povrchov, aby ste predišli poškodeniu štetín
- Filter na zadnej strane zariadenia čistite každý mesiac. Ak chcete vyčistiť filter, najprv otočte kryt filtra proti smeru hodinových ručičiek zo zadnej strany zariadenia a potom použite novú zubnú kefku, ktorou vyčistíte filter od prachu alebo nečistôt. Keď je filter čistý, otočte kryt filtra späť na zadnú časť zariadenia.
- Po každom použití odstráňte všetky vlasy na príslušenstve kefy, aby ste zachovali jej výkon.

RIEŠENIE PROBLÉMOV A CHYBOVÉ KÓDY

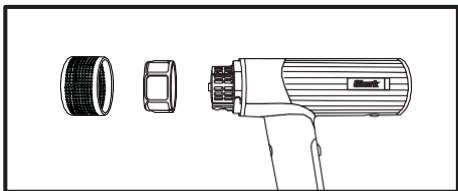
ÚDRŽBA/ČISTENIE

Zníženie prietoku vzduchu.

Zmena prietoku vzduchu alebo výkonu vzduchu, zablokovanie prietoku vzduchu a/alebo viditeľné nánosy na vstupe v zadnej časti jednotky môžu naznačovať, že je potrebné vašu jednotku vyčistiť. Na udržanie výkonu čistite filter v zadnej časti jednotky každý mesiac pomocou novej zubnej kefky.

Odstránenie filtra

1. Vypnite prístroj a odpojte ho zo zásuvky. Otočte kryt filtra na zadnej strane prístroja proti smeru hodinových ručičiek a potom ho stiahnite. Potom otočte filter proti smeru hodinových ručičiek a stiahnite ho.



Čistenie filtra

1. Namočte filter do teplej mydlovej vody aspoň na 30 minút.
2. Zadnú časť jednotky utrite suchou handričkou z mikrovláčna alebo novou zubnou kefkou, aby ste odstránili nečistoty.

3. Po 30 minútach vyberte filter z vody a dôkladne ho opláchnite pod vodovodným kohútikom.
4. Filter osušte handričkou z mikrovláčna. Pred opätovnou inštaláciou nechajte filter úplne vyschnúť na vzduchu 24 hodín.
5. Ak chcete filter znovu nainštalovať, vložte ho späť a otočte ho v smere hodinových ručičiek. Potom zarovnaj te kryt filtra a otáčajte ním v smere hodinových ručičiek, kým bezpečne zapadne.

PREHRIATIE

Sušič vlasov sa prehrieva alebo sa vypne.

Táto jednotka je vybavená teplotným ochranným termostatom. Ak z nejakého dôvodu sa sušič vlasov prehreje, termostat automaticky vypne zariadenia. Aby ste zabránili opakovanému vypnutiu, odpojte sušič vlasov zo zásuvky a odložte ho bokom

na vychladnutie alebo stlačte tlačidlo Cool Shot počas používania. Ak je prístroj zapnutý dlhší čas, môže dôjsť k prehriatiu. Prehriatie môže tiež indikovať zablokovanie alebo nahromadenie prachu. Aby ste predišli prehriatiu, čistite filter v zadnej časti prístroja každý mesiac pomocou novej zubnej kefky. Dbajte na to, aby ste pri prevádzke jednotky nezakrývali filter rukou, pretože aj to by mohlo spôsobiť prehriatie. Ak sa prehrievanie naďalej vyskytuje, navštívte **stránku sharkclean.eu**

Kód chyby prehriatia



Ak sa u vás vyskytol iný chybový kód navštívte stránku
sharkclean.eu

SHARK a SPEEDSTYLE sú registrované ochranné známky spoločnosti SharkNinja Operating LLC v Európskej únii.

1st/2nd Floor Building 3150, Thorpe
Park, Century Way, Leeds, Anglicko, LS15
8ZB

Telefón: +44 (0)800 862 0453
www.sharkclean.eu

SharkNinja Germany GmbH,
Rotfeder-Ring 9,
3. poschodie,
60327 Frankfurt nad Mohanom,
Nemecko

