

FONTOS BIZTONSÁGI UTASÍTÁSOK

Elektromos készülékek használatakor, különösen, ha gyermekek is jelen vannak, mindig be kell tartani az alapvető biztonsági óvintézkedéseket, beleértve a következőket:

KIZÁRÓLAG HÁZTARTÁSI HASZNÁLATRA

HASZNÁLAT ELŐTT OLVASSA EL AZ ÖSSZES UTASÍTÁST - MENTSE EL EZEKET AZ UTASÍTÁSOKAT

Ne használja ezt a készüléket fürdőkádak, zuhanyzók, mosdókagylók vagy más vizet tartalmazó edények közelében.

▲FIGYELMEZTETÉS—Az áramütés okozta halálozás kockázatának csökkentése érdekében:

1. Használat után mindig azonnal húzza ki a készüléket a hálózatból.

▲FIGYELMEZTETÉS—Ne használja ezt a készüléket fürdőkádak, zuhanyzók, mosdókagylók vagy más vizet tartalmazó edények közelében.

2. Ha a készülék vízbe esik, a készülék eltávolítása előtt azonnal húzza ki a konnektorból. Ne nyúljon a vízbe.

▲FIGYELMEZTETÉS—Az égési sérülések, áramütés, tűz vagy személyi sérülés kockázatának csökkentése érdekében:

3. A készüléket soha nem szabad felügyelet nélkül hagyni, ha be van dugva. Ha a készüléket

fürdőszobában használják, használat után húzza ki a konnektorból, mivel a víz közelsége még kikapcsolt állapotban is veszélyt jelent.

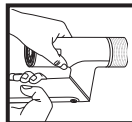
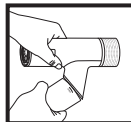
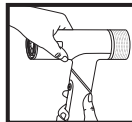
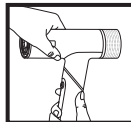
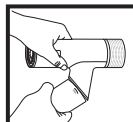
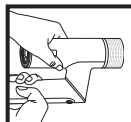
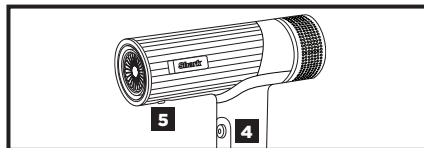
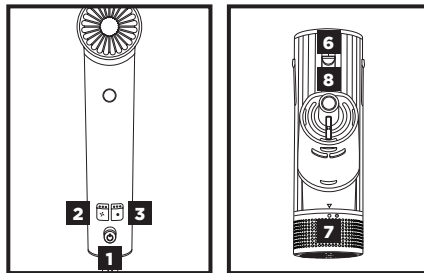
4. Ha a tápkábel megsérül, a veszély elkerülése érdekében a gyártónak, szervizének vagy hasonlóan képzett személynek kell kicserélnie.
5. Ezt a készüléket olyan személyek (beleértve a gyermekeket is) használhatják, akik csökkent fizikai, érzékszervi vagy szellemi képességekkel rendelkeznek, vagy nem rendelkeznek kellő tapasztalattal és ismeretekkel, kivéve, ha a biztonságukért felelős személy felügyeli vagy oktatja őket a készülék használatára vonatkozóan.
6. A gyermekeket felügyelni kell, hogy ne játszanak a készülékkel.
7. A készüléket csak a jelen használati útmutatóban leírt rendeltetésszerű használatra használja.

- 8.** A termék biztonságos használatához kizárólag eredeti Shark tartozékok használata engedélyezett.
- 9.** Soha ne működtesse a készüléket, ha sérült a vezeték vagy a dugó, ha nem működik megfelelően, vagy ha leejtették, megsérült vagy vízbe dobták. Forduljon a Shark ügyfélszolgálatához vizsgálat és javítás céljából.
- 10.** Tartsa a kábelt távol a fűtött felületektől. Ne tekerje a kábelt a készülék köré.
- 11.** Soha ne zárja el a készülék légnyílásait, és ne helyezze a készüléket puha felületre, például ágyra vagy kanapéra, ahol a légnyílások elzáródhatnak. Tartsa a légnyílásokat szőszöktől, hajszálaktól és hasonlóktól mentesen.
- 12.** Soha ne használja alvó személyen.
- 13.** Soha ne ejtsen vagy helyezzen semmilyen tárgyat semmilyen nyílásba.
- 14.** Ne használja kültéren, és ne működtesse olyan helyen, ahol aeroszolos (permetező) termékeket használnak, vagy ahol oxigént adnak be.
- 15.** Ne használjon hosszabbítót ezzel a készülékkel.
- 16.** Ne irányítsa a forró levegőt a szem vagy más hőérzékeny terület felé.
- 17.** A tartozékok használat közben forróak lehetnek. A kezelés előtt hagyja őket lehűlni.
- 18.** Működés közben ne tegye a készüléket semmilyen felületre.
- 19.** A készülék használata közben tartsa távol a haját a légbeömlőnyílásoktól.
- 20.** Ne működtesse feszültségátalakítóval.
- 21.** Ne használja ezt a készüléket hajhosszabbításon vagy parókán, hacsak a hajhosszabbítás vagy paróka gyártója nem ajánlja.
- 22.** Ha hajformázó terméket használ a készülékkel együtt, kérjük, használat előtt olvassa el és tartsa be a hajformázó termék biztonsági figyelmeztetéseit és utasításait.

MŰSZAKI ELŐÍRÁSOK Feszültség: 220-240V, 50-60Hz, 1700W

HASZNÁLATI UTASÍTÁS

1. A szárító be- és kikapcsolásához csúsztassa el a bekapcsológombot.
2. Nyomja meg a légáramlás gombot az alacsony, közepes vagy magas légáramlás kiválasztásához.
3. Nyomja meg a hőmérséklet gombot, hogy kiválassza a nem melegít, vagy az alacsony, közepes, illetve magas hőmérsékletet. Nyomja meg és tartsa lenyomva a hőmérséklet gombot 2 másodpercig a fejbőrvédő üzemmód aktiválásához.
4. Nyomja meg és tartsa lenyomva a Cool Shot gombot, hogy egy hűvös légsugárral beállítsa a stílusát.
5. A modellhez mellékelt tartozékok csatlakoztatásához nyomja be azokat a fúvóka kivezetésébe. Akkor tudja, hogy megfelelően csatlakoztatva vannak, ha a helyükön kattannak.
6. A tartozék eltávolításához csúsztassa le a zárat, és a Styling Guide-ban meghatározott érintkezősi pontokba kapaszkodva emelje le a tartozékot a fúvókáról.
7. A szűrőfedél eltávolításához csavarja le a készülék hátuljáról. A szűrőfedél felhelyezéséhez csavarja vissza a készülék hátuljára az óramutató járásával megegyező irányban.
8. Értékelő címke helye.



Ne használja ezt a készüléket fürdőkádak, zuhanyzók, mosdókagylók vagy más vizet tartalmazó edények közelében.

Hogyan kell kinyitni és bezárni a szárítót:

- A nyitáshoz fogja meg egyik kezével a fogantyút, és a másik kezével csavarja a fűvókát a NYITVA nyíl irányába.
- A bezáráshoz fogja meg a fogantyút egyik kezével, és a másik kezével csavarja a fűvókát a CLOSE nyíl irányába.

További kezelési utasításokat a Styling Guide-ban talál.

Tárolás, zsinórbiztonság és karbantartás/tisztítás:

- Ügyeljen arra, hogy a zsinór használat közben ne legyen megcsomózva, megcsavarodva vagy a közeli tárgyak köré tekerve.
- A készüléket száraz helyen, víztől és más hőforrástól távol tárolja. A sörték

- sérülésének megelőzése érdekében a kefékiegészítőket úgy tárolja, hogy a sörték ne érjenek semmilyen felülethez.
- Havonta tisztítsa meg a készülék hátulján lévő szűrőt. A szűrő tisztításához először csavarja le a szűrőfedelelet az óramutató járásával ellentétes irányban a készülék hátuljáról, majd egy új fogkefével kefélje le a szűrőn lévő port és törmelékét. Ha a szűrő tiszta, csavarja vissza a szűrőfedelelet a készülék hátuljára.
- A teljesítmény fenntartása érdekében minden használat után távolítsa el a kefe tartozékain lévő szőrszálakat.

HIBAEELHÁRÍTÁS ÉS HIBAKÓDOK

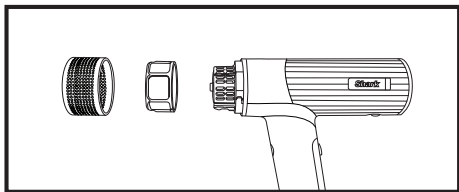
KARBANTARTÁS/TISZTÍTÁS

A légáramlás csökkenése.

A légáramlás vagy a légteljesítmény megváltozása, a légáramlás elzáródása és/ vagy a készülék hátulján lévő bemeneti nyíláson látható lerakódások jelezhetik, hogy a készüléket tisztítani kell. A teljesítmény fenntartása érdekében havonta tisztítsa meg a készülék hátulján lévő szűrőt egy új fogkefével.

A szűrő eltávolítása

1. Kapcsolja ki a készüléket, és húzza ki a konnektorból. Forgassa el a készülék hátulján lévő szűrőfedelelet az óramutató járásával ellentétes irányba, majd húzza le. Ezután forgassa el a szűrőt az óramutató járásával ellentétes irányba, majd húzza le.



A szűrő tisztítása

1. Áztassa a szűrőt legalább 30 percig meleg, szappanos vízben.
2. Törölje át a készülék hátulját egy száraz mikroszálal kendővel vagy egy új fogkefével, hogy eltávolítsa a törmelékét.
3. 30 perc elteltével vegye ki a szűrőt a vízből, és

alaposan öblítse le a csap alatt.

4. Szárítsa meg a szűrőt egy mikroszálal ruhával. Hagyja a szűrőt 24 órán át teljesen megszáradni a levegőn, mielőtt visszaszerelné.
5. A szűrő visszahelyezéséhez helyezze vissza a szűrőt, és forgassa el az óramutató járásával megegyező irányba. Ezután igazítsa a szűrőfedelelet, és forgassa el az óramutató járásával megegyező irányban, amíg biztonságosan illeszkedik.

TÚLMELEGEDÉS

A hajszáritó túlmelegszik vagy kikapcsol.

Ez a készülék hőmérséklet-védő termosztáttal van felszerelve. Ha a hajszáritó valamilyen okból túlmelegszik, a termosztát automatikusan kikapcsolja a készüléket. A kikapcsolás megismétlődésének megelőzése érdekében húzza ki a hajszáritót a hálózathoz, és tegye félre hűlni, vagy nyomja meg a Cool Shot gombot használat közben. Túlmelegedés következhet be, ha a készülék hosszú ideig be van kapcsolva. A túlmelegedés dugulást vagy porfelhalmozódást is jelezhet. A túlmelegedés megelőzése érdekében havonta tisztítsa meg a készülék hátulján lévő szűrőt egy új fogkefével. Ügyeljen arra, hogy a készülék működtetésekor ne takarja le a szűrőt a kezével, mert ez szintén túlmelegedést okozhat. Ha a túlmelegedés továbbra is fennáll, látogasson el a sharkhome.hu weboldalra.

**Overheating
Error Code**



Ha más hibakódot tapasztal,
kérjük, látogasson el a sharkhome.hu oldalra

A SHARK és a SPEEDSTYLE a SharkNinja Operating LLC bejegyzett védjegyei az Európai Unióban.

1st/2nd Floor Building 3150,
Thorpe Park, Century Way, Leeds,
England, LS15 8ZB

Telephone: +44 (0)800 862 0453
www.sharkclean.eu

SharkNinja Germany GmbH,
Rotfeder-Ring 9,
3rd Floor,
60327 Frankfurt am Main,
Germany

