

FONTOS BIZTONSÁGI UTASÍTÁSOK

Elektromos készülékek használatakor, különösen, ha gyermekek is jelen vannak, mindig be kell tartani az alapvető biztonsági óvintézkedéseket, beleértve a következőket:

KIZÁRÓLAG HÁZTARTÁSI HASZNÁLATRA

HASZNÁLAT ELŐTT OLVASSA EL AZ ÖSSZES UTASÍTÁST

- MENTSE EL EZEKET AZ UTASÍTÁSOKAT

Ne használja ezt a készüléket fürdőkádak, zuhanyzók, mosdókagylók vagy más vizet tartalmazó edények közelében.

▲ FIGYELMEZTETÉS

Az áramütés okozta halálozás kockázatának csökkentése érdekében:

1. Használat után mindig azonnal húzza ki a készüléket a hálózathoz.

▲ FIGYELMEZTETÉS

Ne használja ezt a készüléket fürdőkádak, zuhanyzók, mosdókagylók vagy más vizet tartalmazó edények közelében.

2. Ha a készülék vízbe esik, a készülék eltávolítása előtt azonnal húzza ki a konnektorból. Ne nyúljon a vízbe.

▲ FIGYELMEZTETÉS

Az égési sérülések, áramütés, tűz vagy személyi sérülés kockázatának csökkentése érdekében:

3. A készüléket soha nem szabad felügyelet nélkül hagyni, ha be van dugva. Ha a készüléket fürdőszobában használják, használat után húzza ki a konnektorból, mivel a víz közelsége még kikapcsolt állapotban is veszélyt jelent.
4. Ha a tápkábel megsérül, a veszély elkerülése érdekében a gyártónak, szervizének vagy hasonlóan képzett személynek kell kicserélnie.
5. Ezt a készüléket olyan személyek (beleértve a gyermekeket is) használhatják, akik csökkent fizikai, érzékszervi vagy szellemi képességekkel rendelkeznek, vagy nem rendelkeznek kellő tapasztalattal és ismeretekkel, kivéve, ha a biztonságukért felelős személy felügyeli vagy oktatja őket a készülék használatára vonatkozóan.
6. A gyermekeket felügyelni kell, hogy ne játszanak a készülékkel.
7. A készüléket csak a jelen használati útmutatóban leírt rendeltetészerű használatra használja.

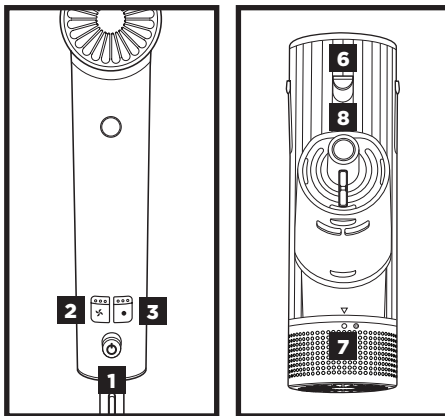
8. A termék biztonságos használatához kizárólag eredeti Shark tartozékok használata engedélyezett.
9. Soha ne működtesse a készüléket, ha sérült a vezeték vagy a dugó, ha nem működik megfelelően, vagy ha leejtették, megsérült vagy vízbe dobták. Forduljon a Shark ügyfélszolgálatához vizsgálat és javítás céljából.
10. Tartsa a kábelt távol a fűtött felületektől. Ne tekerje a kábelt a készülék köré.
11. Soha ne zárja el a készülék légnyílásait, és ne helyezze a készüléket puha felületre, például ágyra vagy kanapéra, ahol a légnyílások elzáródhatnak. Tartsa a légnyílásokat szőszöktől, hajszálaktól és hasonlóktól mentesen.
12. Soha ne használja alvó személyen.
13. Soha ne ejtsen vagy helyezzen semmilyen tárgyat semmilyen nyílásba.
14. Ne használja kültéren, és ne működtesse olyan helyen, ahol aeroszolos (permetező) termékeket használnak, vagy ahol oxigént adnak be.
15. Ne használjon hosszabbítót ezzel a készülékkel.
16. Ne irányítsa a forró levegőt a szem vagy más hőérzékeny terület felé.
17. A tartozékok használat közben forróak lehetnek. A kezelés előtt hagyja őket lehűlni.
18. Működés közben ne tegye a készüléket semmilyen felületre.
19. A készülék használata közben tartsa távol a haját a légbelőmlőnyílásoktól.
20. Ne működtesse feszültségátalakítóval.
21. Ne használja ezt a készüléket hajhosszabbításon vagy parókán, hacsak a hajhosszabbítás vagy paróka gyártója nem ajánlja.
22. Ha hajformázó terméket használ a készülékkel együtt, kérjük, használat előtt olvassa el és tartsa be a hajformázó termék biztonsági figyelmeztetéseit és utasításait.

MENTSE EL EZEKET AZ UTASÍTÁSOKAT

MŰSZAKI ELŐÍRÁSOK Feszültség: 220-240V, 50-60Hz, 1750W
2025 SharkNinja Operating LLC.

HASZNÁLATI UTASÍTÁS

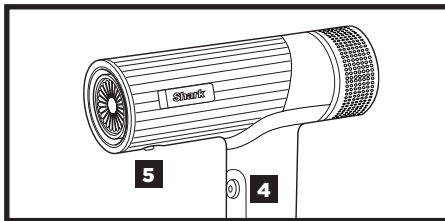
1. A szárító be- és kikapcsolásához csúsztassa el a bekapcsológombot.
2. Nyomja meg a légáramlás gombot az alacsony, közepes vagy magas légáramlás kiválasztásához.
3. Nyomja meg a hőmérséklet gombot, hogy kiválassza a nem melegít, vagy az alacsony, közepes, illetve magas hőmérsékletet. Nyomja meg és tartsa lenyomva a hőmérséklet gombot 2 másodpercig a fejbőrvédő üzemmód aktiválásához.
4. Nyomja meg és tartsa lenyomva a Cool Shot gombot, hogy egy hűvös légsugárral beállítsa a stílusát.
5. A modellhez mellékelrt tartozékok csatlakoztatásához nyomja be azokat a fúvóka kivezetésébe. Akkor tudja, hogy megfelelően csatlakoztatva vannak, ha a helyükre kattannak.
6. A tartozék eltávolításához csúsztassa le a zárat, és a Styling Guide-ban meghatározott érintkezési pontokba kapaszkodva emelje le a tartozékot a fúvókáról.
7. A szűrőfedél eltávolításához csavarja le a készülék hátuljáról. A szűrőfedél felhelyezéséhez csavarja vissza a készülék hátuljára az óramutató járásával megegyező irányban.
8. Értékelő címke helye.



További kezelési utasításokat a Styling Guide-ban talál.

Tárolás, zsinórbiztonság és karbantartás/tisztítás:

- Ügyeljen arra, hogy a zsinór használat közben ne legyen megcsomózva, megcsavarodva vagy a közeli tárgyak köré tekerve.
- A készüléket száraz helyen, víztől és más hőforrástól távol tárolja. A sörték sérülésének megelőzése érdekében a kefekegészítőkét úgy tárolja, hogy a sörték ne érjenek semmilyen felülethez.
- Havonta tisztítsa meg a készülék hátulján lévő szűrőt. A szűrő tisztításához először csavarja le a szűrőfedelet az óramutató járásával ellentétes irányban a készülék hátuljáról, majd egy új fogkefével kefélje le a szűrőn lévő port és törmelékét. Ha a szűrő tiszta, csavarja vissza a szűrőfedelet a készülék hátuljára.
- A teljesítmény fenntartása érdekében minden használat után távolítsa el a kefe tartozékain lévő szőrszálakat.



Ne használja ezt a készüléket fürdőkádak, zuhanyzók, mosdókagylók vagy más vizet tartalmazó edények közelében.

HIBAEHÁRÍTÁS ÉS HIBAKÓDOK

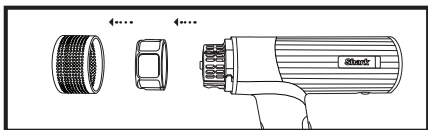
KARBANTARTÁS/TISZTÍTÁS

A légáramlás csökkenése.

A légáramlás vagy a légteljesítmény megváltozása, a légáramlás elzáródása és/vagy a készülék hátulján lévő bemeneti nyíláson látható lerakódások jelezhetik, hogy a készüléket tisztítani kell. A teljesítmény fenntartása érdekében havonta tisztítsa meg a készülék hátulján lévő szűrőt egy új fogkefével.

A szűrő eltávolítása

1. Kapcsolja ki a készüléket, és húzza ki a konnektorból. Forgassa el a készülék hátulján lévő szűrőfedelel az óramutató járásával ellentétes irányba, majd húzza le. Ezután forgassa el a szűrőt az óramutató járásával ellentétes irányba, majd húzza le.



A szűrő tisztítása

1. Áztassa a szűrőt legalább 30 percig meleg, szappanos vízben.
2. Törölje át a készülék hátulját egy száraz mikroszálás kendővel vagy egy új fogkefével, hogy eltávolítsa a törmeléket.
3. 30 perc elteltével vegye ki a szűrőt a vízből, és alaposan öblítse le a csap alatt.
4. Szárítsa meg a szűrőt egy mikroszálás ruhával. Hagyja a szűrőt 24 órán át teljesen megszáradni a levegőn, mielőtt visszaszerelné.

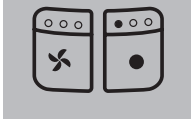
5. A szűrő visszahelyezéséhez helyezze vissza a szűrőt, és forgassa el az óramutató járásával megegyező irányba. Ezután igazítsa a szűrőfedelel, és forgassa el az óramutató járásával megegyező irányban, amíg biztonságosan illeszkedik.

TÚLMELEGEDÉS

A hajszerítő túlmelegszik vagy kikapcsol.

Ez a készülék hőmérséklet-védő termosztáttal van felszerelve. Ha a hajszerítő valamilyen okból túlmelegszik, a termosztát automatikusan kikapcsolja a készüléket. A kikapcsolás megismétlődésének megelőzése érdekében húzza ki a hajszerítőt a hálózathoz, és tegye félre hűlni, vagy nyomja meg a Cool Shot gombot használat közben. Túlmelegedés következhet be, ha a készüléket hosszú ideig bekapcsolva tartják. A túlmelegedés dugulást vagy porfelhalmozódást is jelezhet. A túlmelegedés megelőzése érdekében havonta tisztítsa meg a készülék hátulján lévő szűrőt egy új fogkefével. Ügyeljen arra, hogy a készülék működtetésekor ne takarja le a szűrőt a kezével, mert ez szintén túlmelegedést okozhat. Ha a túlmelegedés továbbra is fennáll, látogasson el a sharkhome.hu weboldalra.

Túlmelegedés Hibakód



Ha más hibakódot tapasztal, kérjük, látogasson el a sharkhome.hu oldalra.

A SHARK és a SPEEDSTYLE a SharkNinja Operating LLC bejegyzett védjegye az Európai Unióban.

SharkNinja Europe Limited,
1st/2nd Floor Building 3150,
Thorpe Park, Century Way, Leeds,
England, LS15 8ZB

Telephone: +44 (0)800 862 0453
www.sharkclean.eu

SharkNinja Germany GmbH,
Rotfeder-Ring 9,
3rd Floor,
60327 Frankfurt am Main,
Germany

