

C.AA00060-Oclean X Pro 用户说明手册 (日英版)-v01

V01 新图纸 2020/10/10

尺寸: 406x288mm (展开)、58x288mm (折合)

材质: 70g 哑粉纸

工艺: 折页, 正面封面 -7P, 背面 8P- 封底, 专银印刷, 过油

颜色: 专色

安全上のご注意 （必ずお守りください）

はじめに  
● Oclean 音波電動歯ブラシX Pro を安全にご使用いただくために下記に記載された事項をお守りください。

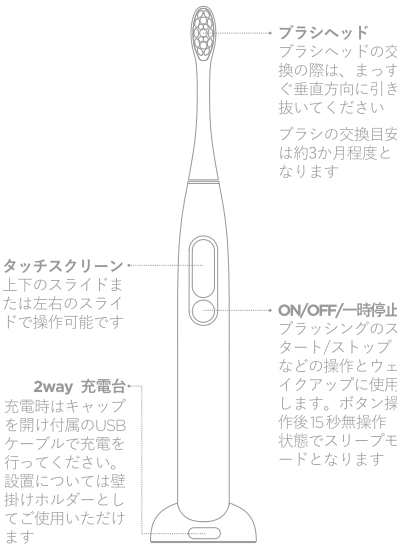
● 本製品のご使用対象年齢は12歳以上の方を対象として  
おります

● 研磨剤が多く含まれる歯磨き剤は併用はお止めください  
歯周病の疑いのある方、口腔内に気になる症状がある方  
はご使用前に歯科医に相談の上、使用を行ってください

● ご使用中異常を感じた場合、歯ぐきからの出血が続く  
場合などはごご使用を中止し医師にご相談ください

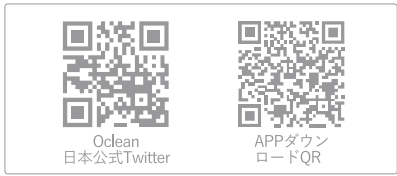
● Ocleanの純正交換ブラシ以外の製品を使用は行わない  
てください

● 充電等を行う際、濡れた手でコンセントプラグを抜き  
差しする事はおやめください



※ ご注意ください

壁面に貼り付ける両面テープは落下事項などを防止する  
ため強粘着のテープを使用しています。 壁紙などが剥  
がれてしまう恐れがありますので、タイルや鏡など丈夫  
な場所に設置してください



Oclean X Pro をより便利にお使いいただくために

● 本製品は専用アプリケーションとの連携を行うことより  
全ての機能をお楽しみいただけます。ご使用にあたり、ぜ  
ひ専用アプリケーションとの連携使用をお勧めいたしま  
す。

● APPダウンロード方法  
APPはIOS/AOSに対応しております、Oclean APP  
のダウンロード方法はストア内で検索いただくか、QR  
コードを読み込みダイレクトアクセス可能です

● スマートフォンとの連携方法  
Bluetoothを使用します、ご使用になるスマートフォンの  
Bluetooth機能をONにしてください

● 充電方法  
本製品は2時間の充電で約30日のご使用が可能です、  
充電は電池残量が低下時のみに行い、頻繁に充電するこ  
とはおやめください、電池の寿命が短くなる場合があり  
ます。なお、長期間使用しない場合は必ず充電台から本  
体を外して保管してください。

● 2wey 充電台の設置について  
充電台は、壁面に貼り付けるプレートと台座（ホルダー）  
）を分離させることが可能です。 2 WEYとして充電  
時と設置時にプレートから台座を分離させてご使用くだ  
さい。

プレートは強力な両面テープとなっていますので、設置  
においては必ず丈夫な壁面（タイル面/鏡など）にお  
貼りください。 壁紙などの弱い場所に貼る場合、はが  
す際に壁面を損傷する恐れがあります。 十分ご注意し  
て設置を行ってください

※ 万一、壁面を損傷した場合において、当社は一切の  
責任を負いかねます

この度は、Oclean X Proをお買い上げいただき誠に  
ありがとうございます、ご使用に際して本書をあらか  
じめお読みください。

【ご注意事項】

● 口腔内に異常のある場合、ご使用に際し何らかの不  
安がある場合はご使用前に必ず医師に確認の上ご使  
用を行ってください

● 口腔外科手術や抜歯などを2週間以内に行った方や  
口腔内にケガなどがある方

● 口腔内に出血を伴う症状がある方、口内炎などの症  
状がある方

● 強い知覚過敏の症状のある方、ご使用に際してそ  
の他の不安をお持ちの方

\* 本製品のご使用対象年齢は12歳以上の方を対象と  
しております。12歳以下のお子様や認知症のかた  
ご使用に際し身体的に障害をお持ちの方について  
は必ず保護者の目の届く場所でご使用ください

ご使用方法

● ご使用前の準備

本製品はアプリケーションと連動する事で製品の  
機能を十分にお使いいただくことが可能です。下  
記のQRコードOcleanのアプリケーションをダウ  
ンロードして、スマートフォンのBluetooth機能  
をONにしてX Proとの連携を行ってください。  
連携は画面左上にあるOclean V を押しデバイ  
スの追加から任意の製品を選択して機器の登録を行  
ってください。アプリケーション連携を行わない  
場合もご使用は可能ですがプログラム選択やAI分  
析などの機能はご使用いただけません。

● アプリケーション連動を行わない場合については  
電動歯ブラシ本体において、モード選択、レベル  
調整等の基本的な動作および機器のステイタス確  
認などが搭載されたLCD タッチパネル操作にて設  
定確認することが可能です

● ブラッシング時間の調整は最低2分から30秒毎に  
追加設定が可能です、一般的にブラッシング時間  
は2分以上が効果的と言われています。 またブ  
ラッシング終了後、歯ブラシのディスプレイでブ  
ラッシング時間、スコア、エリアをご確認いた  
だけます。

● ブラッシング終了後、アプリケーションの画面上  
のデータを更新することで、より詳細なブッシン  
グの情報を分析することが可能です。また過去の  
記録等のデータなどのご確認が可能です。

● モードの設定（クリーニング、ホワイトニング、  
マッサージ）の切り替えと、32段階のレベル調整  
は本体のLCD タッチパネルで調整いただくことが  
可能です、設定されたモードとレベルは自動的に  
設定が保存されますので、異なる設定を行う場合  
はご使用前に改めて設定を行ってください。



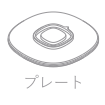
各種設定選択  
左右スライド



設定モード  
ボタンを3秒長押し  
設定完了後  
ボタンを1度押し



時間/レベルの調整  
設定画面で上下スライド



プレート 充電台座/壁掛  
けホルダー

▲ プレートは丈夫な壁面に設置してください壁紙面を損  
傷する恐れがあります。

性能諸元	
品 名	Oclean スマート電動歯ブラシ
Type	Oclean X
Ver.	Pro
MAXoutput	0 dBm
防水性	IPX7
消費電力	1.8W
充電方式	Oclean 2 wey charge dock USB
Input	5V ≒ 1A
USB	USB type B
電池容量	800 mAh
使用時間	充電2時間 使用30日
規 格	GB 4706.1-2005 GB 4706.59-2008
藍 牙	Bluetooth 4.2 以上

\*使用時間 LV18 , 1日2回, 2分使用で算出



ファームウェアのアップデートや各種プログラムの  
設定選択等はアプリケーション上で操作可能です

ブラッシングデータの記録はアプリケーション上で  
確認可能です、Daily/Monthlyの履歴とブラッシン  
グデータ分析のご確認いただくことが可能です。歯  
ブラシ本体の一時メモリーは7日分のデータまで蓄  
積します。 週に一度はAPPにデータ更新を行って  
ください



本製品はFULL 充電からおおよそ30日程度  
※1日2分間でレベル18でブラッシングのご使用が可  
能です。電池残量が20%以下になるとLCDにバッ  
テリー低下のアラートが出現しますので充電の目安  
としてください

充電方法

固定プレートと充電台はマグネットで固定となりま  
す。充電の際は充電台をプレートから外し本体を充  
電台に差込み付属のUSB ケーブルと充電台を接続し  
てください。USB ケーブルはお手元のスマートフォ  
ン等のUSB ACアダプターをご使用いただき充電を  
行って下さい。  
※本製品にACアダプターは付属されておりません

充電に際して重要なご案内

本製品は急速充電方式を使用しています。充電まで  
の時間はおおよそ2時間となります。 バッテリー  
の劣化を防ぐため充電は電池残量が20%以下となり  
アラートが出現してから行ってください。 頻繁に  
充電したり、充電台に置いたまま長時間放置すると  
電池寿命が短くなる恐れがあります

ブラッシングの推奨方法



ブラシと歯の接触角  
度は約45度程度

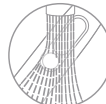


1エリア当たりの時間  
は30秒程度で移動、  
ブラッシングに研磨  
剤を多く含む歯磨き  
粉は使用しない



ブラッシング後はよ  
く口をすすぐ

設置/メンテナンスなどについて



ご使用後はブラシヘッドの  
水をよくお切りください。  
また、歯ブラシ本体の汚れ  
などを水流でお流しくだ  
さい



充電時は歯ブラシに付着し  
た水分を十分に乾かしてか  
ら行ってください



歯ブラシの設置は壁掛けを  
推奨します歯ブラシ本体の  
水分が十分に乾燥、カビや  
ぬめりの発生を抑制するこ  
と可能です。

備考

○ 当該部品のすべての均質材料における当該有害物質の含有量は、GB/T 26572-2011に定められた制限要求を満たすことを表します。  
× 当該部品の任意の均質材料における当該有害物質の含有量が、GB/T 26572-2011に定められた制限要求を満たしていないことを表します。

\* 本製品は、技術発展上の原因で、代替品が見つからない極めて少数の材料を除き、ほとんどの材料は環境保護材料を採用しているため、環境保護使用期限内は安心してご使用ください。

環境 保護 使用 期限	10 年					5 年
	(PBB)	(PBB)	(Cr6+)	(Cd)	(Hg)	(Pb)
有害・有害物質または元素	○	○	○	○	○	○
部品 名称	振動 モーター	アクセ ラリー	バッテ リー			

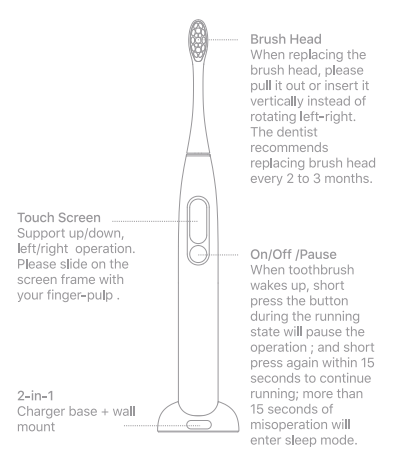
部品 名称	有害・有害物質または元素						環境 保護 使用 期限
	Pb	Hg	Cd	Cr6+	PBB	PBDE	
PCBA	○	○	○	○	○	○	10 年
プラスチ ック部品	○	○	○	○	○	○	
金具	○	○	○	○	○	○	
FPC	○	○	○	○	○	○	



RI 201-190289



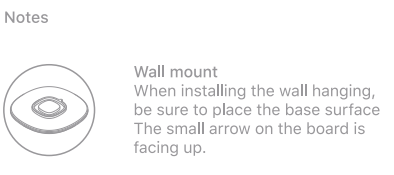
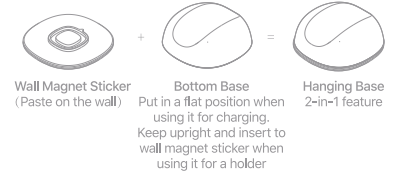
Oclean Smart Sonic Electric Toothbrush User Manual



First time use  
Short press on ON/OFF button to activate toothbrush and bluetooth, after being activated, the device will be constantly in stand-by status.

Brushing Plan  
Toothbrush will start default mode with “Standard Cleaning Plan” with 2 mins if no new customized brushing plan setting in APP. There will be a reminder with vibration to remind user to change the brushing area in every 30s. Toothbrush will stop operating automatically after 2 mins.

Charging  
Please wipe the toothbrush to dry before charging. Please keep an eye on the battery percentage, only charge it when battery is low, do NOT overcharge or repeat charging frequently.



Important Safety Tips

- This product is recommended for people over 12 years old.
- This product can only use OcClean brush heads, and will not bear all the consequences of non-certified third-party brush heads.
- This product is only a personal cleaning product and is not recommended for medical use or multi-user use
- This product is for indoor use only. Do not place it in direct sunlight. It is recommended to be placed in a dry and ventilated place.
- Before charging, please keep the body dry, and regularly clean the charging base with a dry cloth to prevent the deposition of stains.

Follow the OcClean Official Facebook Page

OcClean Facebook Page  
www.facebook.com/occleanofficial

GET IT ON Google Play

Download on the App Store

Search "OcClean" on App Store or Google Play to download

Welcome

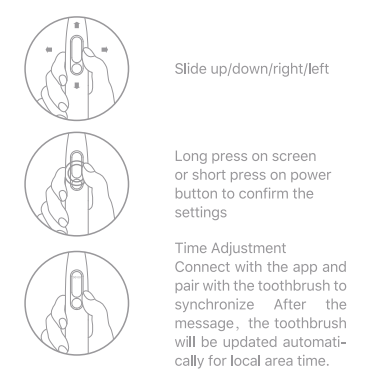
Thank you for purchasing our product. We recommend you to use it with the supporting app to learn more about maintaining a healthy smile.

Not recommended for use

- Individuals who have recently undergone oral surgery. It is recommended that consumers with oral disease, such as dental cavities, periodontal (gum) disease, oral cancer, oral infectious diseases, consult with a dentist before using this toothbrush.
- Individuals with mental and/or physical disabilities should only be used under supervision.
- People who have mouth diseases, loose false teeth or gums with hemorrhage.
- People with sensitive and susceptible oral cavity, they should consult a professional dentist before using this product.
- The toothbrush is not suitable for people with reduced mental and physical capabilities. Not suitable for infant and children under the age of 12. Children who use this product should be strictly supervised by an adult.

Instructions

- First Time Use**  
The toothbrush can be turned on by pressing the ON/OFF button for the first time on a brand-new toothbrush. The bluetooth function will be activated and remain on. After installing the OcClean App, please complete the prompts to complete the connection and settings for the toothbrush.
- Install App & Toothbrush Settings**  
You can use the app to customize your brushing programs - automating tooth cleaning, tooth whitening and gum massaging in one brushing session. There is no need to open the OcClean App each time you brush. Simply open the app every few days to sync the brushing data.
- Direct Use without App Settings**  
You can also use the toothbrush without connecting to the app. It has a touchscreen display and an ON/OFF button. It offers touch control via the touch-sensitive screen.
- Brushing Performance**  
After brushing, the display will show the effective brushing time, the brushing scores and the tips of the brushing area.
- Check Brushing Records in App**  
Only after the toothbrush is paired with the app and connected to the Bluetooth, can the app get access to the brushing data stored in the toothbrush. Due to limited storage space, the brushing data can usually be stored for no more than 7 days.
- Mode Setting**  
Enter the mode-setting section by sliding up and down on the display. Each of the modes, such as Cleaning, Whitening and Massage, has 32 levels of cleaning intensity. After the new setting is completed, it will automatically register in the memory. Brushing intensity settings: Sliding up/down on the screen, the intensity will be changed by 1 level (+1 or -1); Side-sliding up/down on the screen side, the intensity will be changed by 5 levels (+5 or -5).



- No disassembly, impact, extrusion or throwing into fire
- Please stop using the toothbrush if the battery has expanded
- Please don't put the battery in high temperature environment
- Do not use the battery if water entered the device.

Brushing Plan & App Settings

You can either choose or customize a brushing plan through the supporting OcClean App. You can also upgrade the firmware to continuously update its performance.

Low Battery Prompt

When battery percentage is lower than 20%, you'll see low battery prompt appears on your toothbrush display frequently, you will need to charge the toothbrush. When the battery percentage is lower than 1%, you will be prompted by motor vibration, and the screen will not be on.

How to Charge

Remove the charging base from the wall mount and connect it to the mobile phone charger. When the bottom of the toothbrush is placed gently above the charging base, it will automatically position itself. The display will show the battery percentage when the toothbrush is charging. A full charge usually takes about two hours.

Important Charging Tips

The toothbrush runs with a fast-charge mechanism. It is recommended that the toothbrush be placed on the charging base only when it is necessary. Please do not put the toothbrush on the charging base for a long time, as it may cause the built-in battery to decay prematurely so that the user experience is affected.

Recommended Tooth Brushing Method



Cleaning and Maintenance



Specifications	
Product Name	OcClean Smart Sonic Electric Toothbrush
Model	OcClean X
Edition	Pro
Max Output	0dBm
Waterproof	IPX7
Power	1.8W
Charger	USB charger
Input	5V=1A
Battery Life*	20 days (Level 1), 40 days (Level 32)
Battery Capacity	800 mAh
Charging Time	2 hours
Bluetooth	4.2 above

\* Calculated by 2 minutes/time, twice/day.



Remark

- The content of toxic and harmful substance in all homogeneous materials of this component is less than the limited quantity as specified in GB/T 26572-2011;
- The content of toxic and harmful substance in at least one of the homogeneous materials of this component is over the limited quantity as specified in GB/T 26572-2011;
- Most materials of this product adopt environment-friendly materials. You can use this product without worry of infringing environment-protection policies.

PS E IPX7 EAC CE BC FC R 201-190289

Toxic and harmful substance or element		Environment Protection		Term	
Name of parts		Pb	Hg	Cd	Cr6+
Vibrating motor		○	○	○	○
Accessories		×	○	○	○
Battery		○	○	○	○

Toxic and harmful substance or element		Environment Protection		Term	
Name of parts		Pb	Hg	Cd	Cr6+
PCBA		○	○	○	○
Plastic parts		○	○	○	○
Metal Hardware		○	○	○	○
FPC		○	○	○	○



Guarantee Certificate of OcClean Smart Sonic Electric Toothbrush

User Information

Name: \_\_\_\_\_ Tel: \_\_\_\_\_ E-Mail: \_\_\_\_\_

Address: \_\_\_\_\_ Zip Code: \_\_\_\_\_

Product Information

Type: \_\_\_\_\_

Production Place: \_\_\_\_\_

Sales Information

Name of Retailer: \_\_\_\_\_ Tel: \_\_\_\_\_

Address: \_\_\_\_\_ Zip Code: \_\_\_\_\_

Invoice No: \_\_\_\_\_ Sales Date: \_\_\_\_\_

Fault description/Reason/Disposal		Employed equipment		Acceptance date		Serviceman	

Please ask for a maintenance report from the maintenance center and properly keep it with the warranty certificate. Shenzhen Yunding Information Technology Co., Ltd., in strict accordance with the Responsibility Regulations on Maintenance, Replacement and Sales Return of Household Appliances, offers guarantee for customers who purchase OcClean Smart Sonic Electric Toothbrush. In case of inconsistency between the service articles and the provisions of guaranteee, the provisions of guaranteee and the contents in the guarantee certificate shall govern.

FCC WARNING

This device complies with part 15 of the FCC Rules. Operation is subject to the following two conditions: (1) this device may not cause harmful interference, and (2) this device must accept any interference received, including interference that may cause undesired operation.

Any changes or modifications not expressly approved by the party responsible for compliance could void the user's authority to operate the equipment.

NOTE: This equipment has been tested and found to comply with the limits for a Class B digital device, pursuant to Part 15 of the FCC Rules. These limits are designed to provide reasonable protection against harmful interference in a residential installation. This equipment generates, uses and can radiate radio frequency energy and, if not installed and used in accordance with the instructions, may cause harmful interference to radio communications. However, there is no guarantee that interference will not occur in a particular installation. If this equipment does cause harmful interference to radio or television reception, which can be determined by turning the equipment off and on, the user is encouraged to try to correct the interference by one or more of the following measures:

- Reorient or relocate the receiving antenna.
- Increase the separation between the equipment and receiver.
- Connect the equipment into an outlet on a circuit different from that to which the receiver is connected.
- Consult the dealer or an experienced radio/TV technician for help.

The device has been evaluated to meet general RF exposure requirement. The device can be used in portable exposure condition without restriction.

FCC ID: 2AN5D-OCLEANX

IC WARNING

This device contains licence-exempt transmitter (s)/receiver(s) that comply with Innovation, Science and Economic Development Canada's licence-exempt RSS(s). Operation is subject to the following two conditions:

- (1) This device may not cause interference.
- (2) This device must accept any interference, including interference that may cause undesired operation of the device.

Cet appareil contient des émetteurs / récepteurs exemptés de licence conformes aux RSS (RSS) d'Innovation, Sciences et Développement économique Canada. Le fonctionnement est soumis aux deux conditions suivantes :

- (1) Cet appareil ne doit pas causer d'interférences.
- (2) Cet appareil doit accepter toutes les interférences, y compris celles susceptibles de provoquer un fonctionnement indésirable de l'appareil.

IC : 24982-OCLEANX

CAN ICES-3(B)/NMB-3(B)

If the product you have purchased is found to have a fault or defect, please contact us.

North America  
Email: support.us@oclean.com

Other Region  
Email: service@oclean.com

Manufacturer: Shenzhen Yunding Information Technology Co., Ltd.

Manufacturer's address: #32G, Building 3, Dachong Business Center (west of Tonggu Road and north of Shennan Avenue), Yuehai Subdistrict, Nanshan District, Shenzhen, China

Production address: The East of 4th Floor, Building Four, No.89, Dingshanzhong Road, Dongfu Street, Haicang District, Xiamen, China

Hereby, Shenzhen Yunding Information Technology Co., Ltd. declares that the radio equipment type Y3 is in compliance with Directive 2014/53/EU.

The full text of the EU declaration of conformity is available at the following internet address: <http://www.oclean.com/en/service.aspx>

For more regulatory information and product certification/compliance logos related to OcClean X Pro, please go to Settings->About->Regulatory on your toothbrush.

SN