

## EMS Liftingová maska

Uživatelská příručka

### Obsah

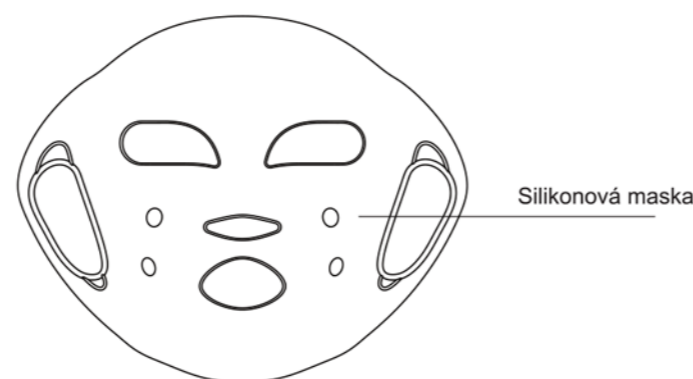
1. Popis produktu	01
2. Použití	03
3. Upozornění	05
4. Nevhodné typy uživatelů	06
5. Parametry produktu	06
6. Poznámky	08



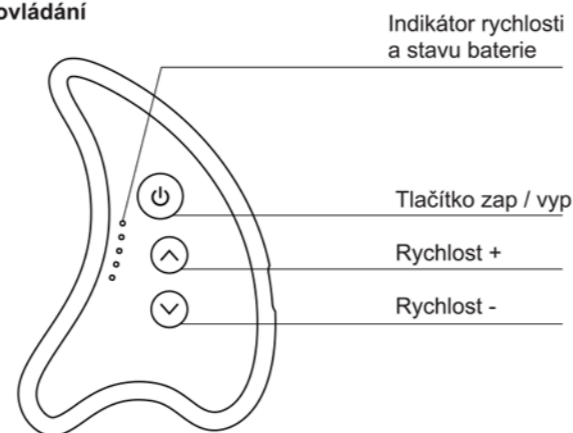
Instagram  
JOVS\_CZSK

### 1. Popis produktu

#### Obličejová maska

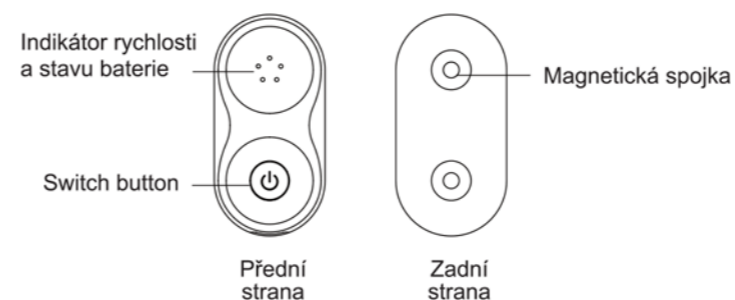


#### Dálkové ovládání

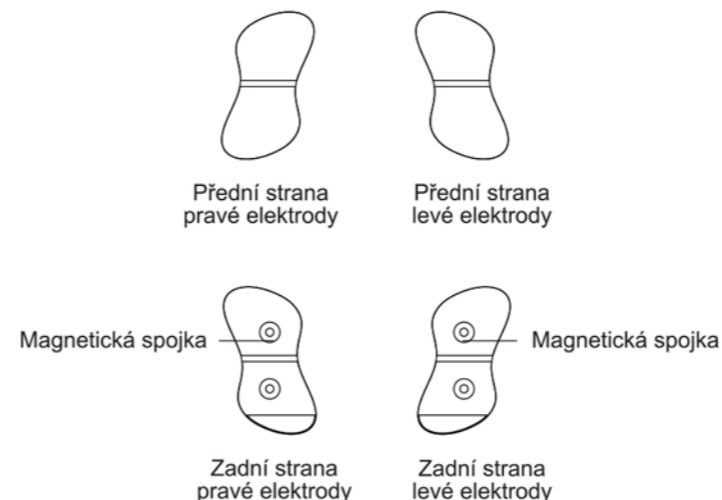


01

#### EMS jednotka



#### Elektrody



02

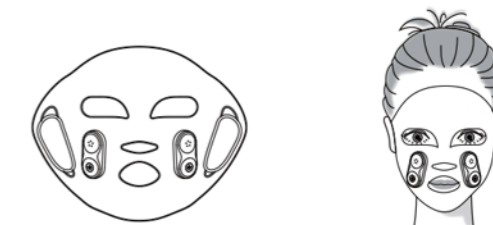
### 2. Použití

Před použitím masky

- 1) Zkontrolujte prosím úplnost přístroje a jeho příslušenství.
- 2) Jak je znázorněno na obrázku, nainstalujte hlavní EMS jednotku a elektrodu na obličejovou masku. Srovnajte magnetické spojky elektrody s magnetickými spojkami hlavní EMS jednotky, aby do sebe zapadly. Ujistěte se, že magnetické spojky jsou na svých místech. Dbejte na správné umístění levé a pravé obličejové náplasti.



- (3) Po nanesení pleťové masky (nebo gelu/aloe vera na obličej) si nasadte na obličej kompletně sestavenou masku. Nepoužívejte spolu s mastnými produkty (např. mastné masky, pleťové oleje atd.), protože mohou narušit účinnost produktu.



03

### Ovládání dálkovým ovládáním

1. Stiskněte a podržte tlačítko „⏻“ po dobu 2 sekund, aby se zapnula hlavní jednotka, a kontrolka převodového stupně/baterie zůstane svítit.
2. Po zapnutí hlavní jednotky stiskněte tlačítko „^“, „v“ pro nastavení rychlosti hlavní jednotky. Rychlosti 1–10 lze libovolně nastavovat. Kontrolka pro rychlosti 1–5 se rozsvítí zeleně a kontrolka pro rychlosti 6–10 se rozsvítí červeně. Výchozí rychlost po zapnutí je 1.
3. Po dokončení péče stiskněte a podržte tlačítko „⏻“ po dobu 2 vteřin, aby se hlavní jednotka vypnula.
4. Po připojení dálkového ovladače k napájení se začne nabíjet a kontrolka svítí červeně a zůstává zapnutá; když je baterie plně nabitá, kontrolka svítí zeleně a zůstává zapnutá. Když je dálkový ovladač vybitý, kontrolka bliká červeně.
5. Po spuštění se zařízení ve výchozím nastavení automaticky vypne po 12 minutách provozu. Pokud jej chcete dále používat, je nutné jej restartovat.

### Ovládání hlavními EMS jednotkami

1. Stiskněte a podržte tlačítko „⏻“ po dobu 2 sekund, aby se zapnula hlavní jednotka, kontrolka rychlosti/baterie zůstane svítit.
2. Po zapnutí nastavte rychlost hlavní jednotky pomocí dálkového ovladače a kontrolka rychlosti bude ukazovat stejnou hodnotu na dálkovém ovladači i hlavní jednotce.
3. Po dokončení procedury podržte tlačítko „⏻“ stisknuté po dobu 2 vteřin, aby se hlavní jednotka vypnula.
4. Po připojení dálkového ovladače k napájení se spustí nabíjení a kontrolka svítí červeně a zůstává rozsvícená; když je baterie plně nabitá, kontrolka svítí zeleně a zůstává rozsvícená. Když je dálkový ovladač vybitý, kontrolka bliká červeně.
5. Po spuštění se zařízení automaticky vypne po 12 minutách provozu (výchozí nastavení). Pokud chcete zařízení používat dále, je nutné jej restartovat.

04

### 3. Upozornění

#### ⚠ Varování:

- Produkt je určen pro jednoho uživatele a jeho sdílení s jinými osobami je zakázáno.
- Pokud během používání nebo po něm pocítíte nepohodlí, doporučujeme přestat produkt používat a konzultovat to s lékařem.
- Tento produkt obsahuje lithiové baterie.
- Produkt nerozebírejte, neupravujte, neponořujte do vody ani nevhazujte do ohně, jinak může dojít k poškození a explozi produktu.
- Nepoužívejte k jiným účelům než k masáži, jak je uvedeno v uživatelské příručce, protože by mohlo dojít k nehodám a poruchám.

#### ⚠ Opatření při používání:

Nepřibližujte se k sporáku ani nepoužívejte elektrický ohřivač uvnitř nebo na zařízení, protože by mohlo dojít k požáru nebo poruše.

#### ⚠ Bezpečnostní opatření při údržbě:

Tento výrobek nepoužívejte v blízkosti van, sprch, umyvadel nebo jiných nádob s vysokou vlhkostí, které obsahují vodu.



05

### 4. Zakázání uživatelé

#### V následujících situacích je použití zakázáno:

- Pacienti s tendencí ke krvácení.
- Těhotné ženy a ženy po porodu.
- Spastická paralýza.
- Abnormální jedinci s nervovým stresem.
- Citliví na mikroproudy.
- Lidé alergičtí na silikonový materiál.

#### ⚠ Pozor:

- Před použitím tohoto produktu si přečtěte návod k použití.
- Pokud se kvůli abnormalitám tohoto produktu necítíte dobře, okamžitě jej přestaňte používat. Pokud pocítíte jakékoli neobvyklé pocity v těle nebo na kůži, poraďte se s lékařem a postupujte podle jeho pokynů.

### 5. Parametry produktu

Název produktu: JOVS EMS Liftingová maska  
Model: MZ01  
Kapacita baterie hlavní jednotky: 45 mAh  
Kapacita baterie dálkového ovladače: 90 mAh  
Jmenovitý příkon: 5 V / 0,1 A  
Jmenovitá napětí: 3,7 V  
Obsah balení: Masky na obličej, hlavní jednotka 2x, elektrody 2x, dálkové ovládání, nabíjecí kabel, návod k použití

06

### 【Poznámky】

E-mail na podporu: [info@tygotec.eu](mailto:info@tygotec.eu)

Informace o souladu s předpisy

Prohlášení o souladu s předpisy EU:

Infinite Reach Tech Co., Ltd. tímto prohlašuje, že toto zařízení je v souladu se základními požadavky a dalšími příslušnými ustanoveními směrnice 2014/53/EU.

Kopie EU prohlášení o shodě je k dispozici online na adrese [www.jovs.com/](http://www.jovs.com/)

Kontaktní adresa pro EU:  
TYGOTEC s.r.o., Studeněves 138  
27379 Studeněves - Česká Republika  
[info@tygotec.eu](mailto:info@tygotec.eu)

#### POKYNY A INFORMACE O NAKLÁDÁNÍ S POUŽITÝM OBALEM -

Použitý obalový materiál odložte na místo určené obcí k ukládání odpadu.



#### LIKVIDACE POUŽITÝCH ELEKTRICKÝCH A ELEKTRONICKÝCH ZAŘÍZENÍ

Tento symbol na produktech anebo v průvodních dokumentech znamená, že použité elektrické a elektronické výrobky nesmí být přidány do běžného komunálního odpadu. Ke správné likvidaci, obnově a recyklaci předejte tyto výrobky na určená sběrná místa. Alternativně v některých zemích Evropské unie nebo jiných evropských zemích můžete vrátit své výrobky místnímu prodejci při koupi ekvivalentního nového produktu. Správnou likvidací tohoto produktu pomůžete zachovat cenné přírodní zdroje a napomáháte prevenci potenciálních negativních dopadů na životní prostředí a lidské zdraví, což by mohly být důsledky nesprávné likvidace odpadů. Další podrobnosti si vyžádejte od místního úřadu nebo nejbližšího sběrného místa. Při nesprávné likvidaci tohoto druhu odpadu mohou být v souladu s národními předpisy uděleny pokuty.

07