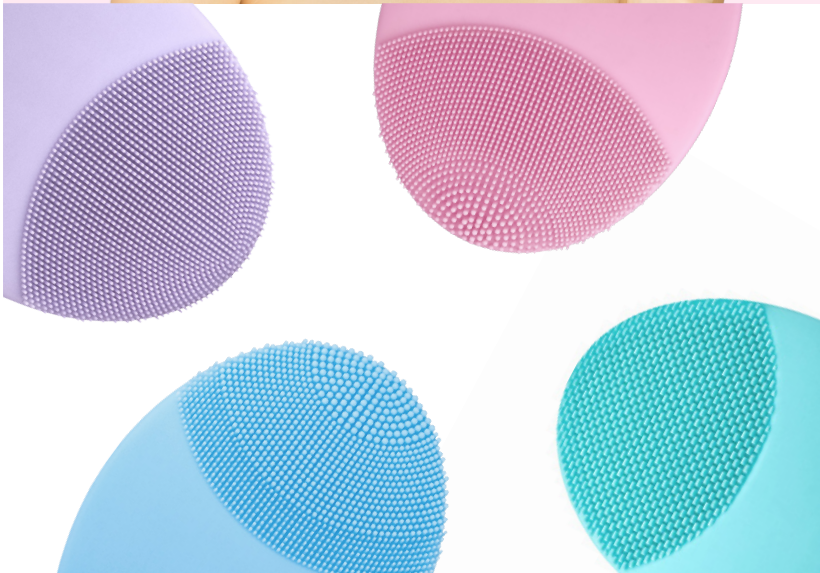


# FOREO



## LUNA™ 2

OCZYSZCZANIE TWARZY  
ORAZ MASAŻ  
UJĘDRNIAJĄCY W 1  
URZĄDZENIU



# INSTRUKCJA OBSŁUGI

---

## ZANIM ROZPOCZNIESZ

Gratulujemy wykonania pierwszego kroku w stronę idealnie pięknej skóry: zakupu oczyszczającego i odmładzającego masażera LUNA™ 2 T-Sonic™. Zanim poczujesz korzyści płynące z zaawansowanej technologii pielęgnacji skóry w zaciszu swojego domu, prosimy o dokładne zapoznanie się z poniższymi wskazówkami dotyczącymi obsługi urządzenia.

Prosimy o ZAPOZNANIE SIĘ Z INSTRUKCJĄ PRZED ROZPOCZĘCIEM STOSOWANIA i używanie produktu zgodnie z jego przeznaczeniem opisanym w niniejszej instrukcji.

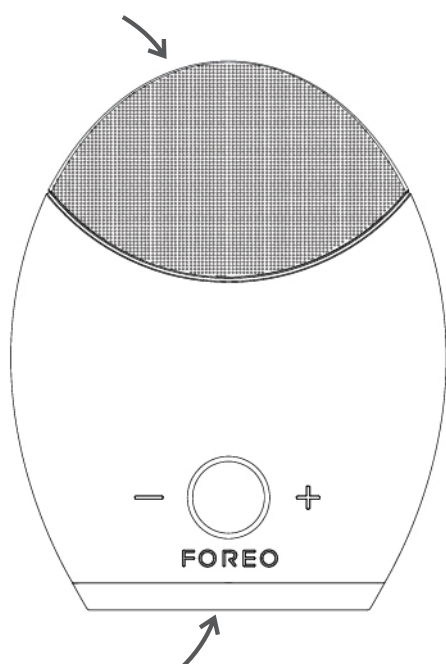
⚠ ZASTRZEŻENIE: ZASTRZEGAMY JAKIEJKOLWIEK MODYFIKACJI PRZY URZĄDZENIU

## OPIS SZCZOTECZKI DO OCZYSZCZANIA TWARZY LUNA™ 2

Rewolucyjny system pielęgnacji skóry pozostawia ją naturalnie piękną, promienną, gładką i młodo wyglądającą.

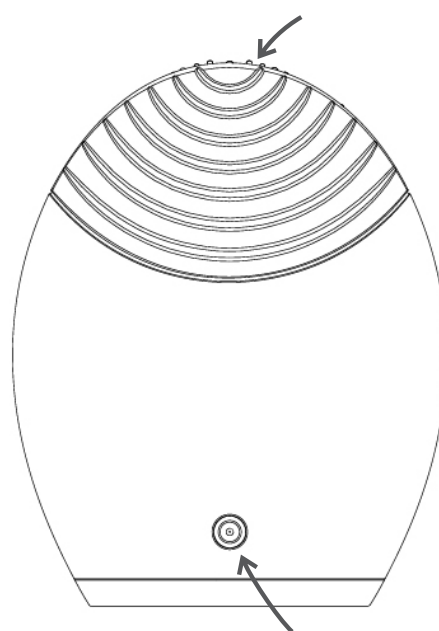
Przeznaczony do codziennego stosowania, tryb oczyszczający szczoteczki LUNA™ 2 zapewnia dokładniejsze oczyszczanie twarzy od tradycyjnego, wykonywanego za pomocą dłoni, zwiększając wchłanianie twoich ulubionych kosmetyków do pielęgnacji twarzy. W trybie masażu ujędrniającego, LUNA™ 2 pracuje delikatnie masując pulsacjami o niższej intensywności okolice twarzy podatne na powstawanie zmarszczek i pomaga zwalczać widoczne oznaki starzenia. Regularne stosowanie nie tylko odświeża i nadaje cerze blasku, lecz przyczynia się także do długotrwałych efektów zapewniających skórze zdrowy i odmłodzony wygląd.

Powierzchnia oczyszczająca



Interfejs 3 przyciski

Powierzchnia masująca



Wodoodporne gniazdo zasilacza

## ZASTOSOWANIE SZCZOTECZKI LUNA™ 2

LUNA™ 2 Jest dostępna w 4 modelach, ze szczoteczką odpowiadającą potrzebom skóry normalnej, mieszanej, wrażliwej lub tłustej. Każda ze szczoteczek posiada inną kombinację wypustek o różnej grubości dla łagodniejszego bądź intensywniejszego oczyszczania, w zależności od potrzeb skóry. By w pełni poczuć korzyści wynikające z używania szczoteczki LUNA™ 2, polecamy jej stosowanie przez 2 minuty rano i wieczorem.

## WYBÓR TRYBU

1. Naciśnij środkowy przycisk, by włączyć szczoteczkę LUNA™ 2. Urządzenie jest teraz w trybie oczyszczania.
2. Naciśnij środkowy przycisk ponownie, by urządzenie przeszło do trybu czuwania (w trybie czuwania zapala się lampka kontrolna, a pulsacje są wstrzymane, w tym czasie przemyj twarz wodą).
3. Naciśnij środkowy przycisk po raz trzeci, aby włączyć tryb masażu ujędrniającego.
4. Naciśnij środkowy przycisk jeszcze raz, by wyłączyć szczoteczkę LUNA™ 2.

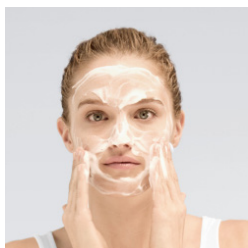
Intensywność masażu w trybie oczyszczającym i ujędrniającym LUNA™ 2 można dopasować, w zależności od poczucia komfortu użytkownika i wymogów skuteczności, za pomocą przycisków +/- z funkcją pamięci, która przechowuje preferencje do następnego razu.

Etapy oczyszczania i anti-aging z FOREO przedstawiono poniżej. Przed przejściem do następnego z opisywanych etapów, poczujesz oddanie impulsu oraz zobaczysz mrugnięcie lampki kontrolnej, jako znak, że należy przejść do kolejnej partii twarzy.

UWAGA: LUNA™ 2 może być zablokowana przed pierwszym użyciem - odblokuj ją przytrzymując jednocześnie przyciski + i -. Światelko zapali się, by poinformować cię, że twoje urządzenie jest odblokowane. Jeśli zechcesz ponownie zablokować urządzenie, dla komfortu w podróży, wykonaj te same czynności ponownie.

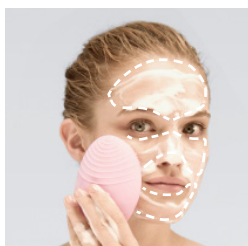
## TRYB OCZYSZCZANIA

Tryb oczyszczania LUNA™ 2 usuwa 99.5% brudu i tłuszczu\* jak również pozostałości makijażu i martwy naskórek.



### 1. NAŁÓŻ PŁYN DO OCZYSZCZANIA

Usuń makijaż, następnie nałóż produkt oczyszczający na szczoteczkę lub na wilgotną cerę. Naciśnij na środkowy przycisk, aby uruchomić szczoteczkę LUNA™ 2 w trybie oczyszczającym.



### 2. OCZYSZCZAJ NASTĘPUJĄCE PARTIE TWARZY

Po upływie 15 sekundowych interwałów, poczujesz oddanie impulsu, które oznacza że należy przejść do kolejnej partii twarzy.

- Masuj brodę i policzki okrężnymi ruchami i powtórz po drugiej stronie twarzy.
- Masuj czoło delikatnymi, okrężnymi ruchami skierowanymi od środka na zewnątrz.
- Masuj nos w górę i w dół po jednej, a następnie po drugiej stronie. Delikatnie masuj ruchami skierowanymi na zewnątrz okolice pod oczami - sugerujemy zmniejszenie intensywności pulsacji.

Po upływie 1 minuty, szczoteczka odda 3 impulsy. Naciśnij jeszcze raz środkowy przycisk, by wprowadzić urządzenie w tryb czuwania.

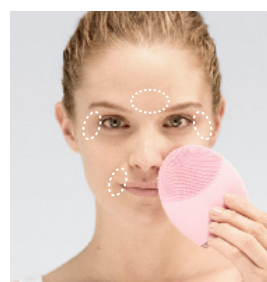


### 3. PRZEMYCIE WODĄ

Splucz i osusz twarz. Teraz możesz nałożyć wszelkie produkty do pielęgnacji twarzy.

## TRYB ANTI-AGING

Funkcja anti-aging powstała w celu zmniejszenia widoczności pierwszych linii mimicznych i zmarszczek, pozostawiając skórę bardziej napiętą i elastyczną. Przechodząc z trybu czuwania, naciśnij środkowy przycisk w celu aktywacji funkcji anti-aging. Spróbuj masować każde miejsce przez 12 sekund, po takim czasie pulsacje LUNA™ 2 zatrzymają się na moment. Zamknij oczy, zrelaksuj mięśnie twarzy i przykładaj powierzchnię anti-aging do kolejnych wyznaczonych obszarów podatnych na zmarszczki, gdzie napięcia mięśni mogą powodować powstawanie zmarszczek mimicznych i kurzych łapek:



1. Strefa między brwiami
2. Zewnętrzna część prawego oka
3. Prawa fałda nosowo-wargowa
4. Zewnętrzna część lewego oka
5. Lewa fałda nosowo-wargowa

Po 1 minucie poczujesz, że pulsacje zatrzymują się 3 razy w krótkich odstępach czasu wskazując koniec masażu ujędrniającego.

Pamiętaj, że w celu zapobiegania nadmiernemu zużyciu się, szczoteczka wyłączy się automatycznie, jeśli będzie pozostawiona we włączonym trybie masażu oczyszczającego lub ujędrniającego LUNA™ 2.

**UWAGA:** W razie dolegliwości odczuwanych podczas stosowania urządzenia FOREO, przerwij natychmiast stosowanie i skonsultuj się z lekarzem.

\*Stwierdzono na podstawie badań klinicznych, wyniki w pliku.

## UTRZYMYWANIE W CZYSTOŚCI LUNA™ 2

Zawsze po użyciu dokładnie umyj LUNA™ 2. Czyść ją za pomocą wody i mydła, a następnie spłucz ciepłą wodą. Osusz za pomocą szmatki bezpyłowej lub ręcznika. Zalecamy używanie sprayu do czyszczenia silikonu od FOREO i spłukiwanie urządzenia ciepłą wodą po zastosowaniu, dla uzyskania optymalnych rezultatów.

**NIGDY:** Nie stosuj do czyszczenia produktów zawierających alkohol, benzynę lub aceton, ponieważ mogą się przyczynić do podrażnienia skóry.

## ŁADOWANIE

Twoje urządzenie FOREO może być ładowane za pomocą załączonej ładowarki. Jedna godzina ładowania wystarcza na ponad 7 miesięcy stosowania.

- Podłącz końcówkę ładowarki do gniazda zasilacza szczoteczki LUNA™ 2.
- Podłącz kabel USB do punktu ładowania. Podczas ładowania urządzenia, lampka LED będzie migać. Ładowanie trwa około godziny. Gdy bateria będzie naładowana, lampka LED będzie świecić światłem stałym.
- Gdy bateria będzie w dużym stopniu rozładowana, lampka LED będzie migać.

**UWAGA:** Przed rozpoczęciem ładowania upewnij się, że port ładowania i ładowarka nie są wilgotne oraz nie mają na sobie pozostałości płynu do oczyszczania. **NIE** ładuj urządzenia FOREO w miejscach gdzie istnieje ryzyko jego zawilgocenia, bądź zawilgocenia ładowarki. **NIE** korzystaj z urządzenia podczas ładowania i nie pozostawiaj podłączonego dłużej niż przez 24 godziny. Używaj wyłącznie ładowarki FOREO dostarczonej wraz z urządzeniem.

## WAŻNE

### DLA ZACHOWANIA OPTYMALNEGO BEZPIECZEŃSTWA

- Należy unikać korzystania z preparatów do oczyszczania twarzy na bazie gliny, krzemu lub o ziarnistej strukturze, tak i jak peelingów, ponieważ mogą doprowadzić do uszkodzenia delikatnych silikonowych wypustek szczoteczki LUNA™ 2.
- Jeśli posiadasz problemy skórne lub jakiegokolwiek problemy ze zdrowiem, skonsultuj się ze swoim dermatologiem przed rozpoczęciem stosowania.
- Oczyszczanie twarzy za pomocą szczoteczki LUNA™ 2 powinno być przyjemne - jeżeli doświadczysz dyskomfortu, natychmiast przestań jej użytkowania i skonsultuj się z lekarzem.
- Zachowaj szczególną ostrożność podczas oczyszczania okolic oczu oraz nie dopuszczaj do kontaktu urządzenia z powiekami i oczami.
- Z przyczyn higienicznych, zalecamy stosowanie szczoteczki LUNA™ 2 przez jedną osobę.
- Unikaj narażania urządzenia na działanie promieni słonecznych, bardzo wysoką temperaturę oraz wrzącą wodę.
- Należy zachować odpowiedni nadzór oraz instrukcje dotyczące bezpiecznego stosowania, gdy urządzenie jest używane przez lub w pobliżu dzieci, tak jak i tych o ograniczonych zdolnościach fizycznych i umysłowych.
- Nigdy nie ładuj urządzenia jeśli zauważysz uszkodzony lub zniszczony kabel ładowarki. Używaj wyłącznie ładowarki FOREO dostarczonej wraz z urządzeniem.
- Zaprzestań używania jeśli zauważysz, że produkt jest w jakikolwiek sposób uszkodzony. Ten produkt nie posiada części wymiennych.
- By uniknąć ryzyka porażenia prądem elektrycznym, urządzenie należy podłączać do punktów ładowania posiadających uziemienie.
- Biorąc pod uwagę skuteczność rytuału masażu oczyszczającego i ujędrniającego FOREO, zalecamy, aby nie przekraczać jednorazowo 3 minut przy użyciu trybów Anti-Aging lub Cleansing szczoteczki LUNA™ 2.
- Używaj urządzenia wyłącznie zgodnie z jego przeznaczeniem opisanym w niniejszej instrukcji.

## PYTANIA I ODPOWIEDZI

Lampka LED nie miga podczas ładowania?

- Bateria jest w pełni naładowana i wystarczy na 450 zastosowań trybu oczyszczania i anti-aging.
- Bateria jest wyczerpana i potrzebuje kilku minut, by wykryć obecność ładowarki.
- Kabel nie jest właściwie podłączony. Sprawdź kontakt oraz gniazdo zasilacza.

LUNA™ 2 nie włącza się pomimo wciśnięcia środkowego przycisku?

- Bateria jest wyczerpana. Naładuj szczoteczkę LUNA™ 2.
- Interfejs jest zablokowany. Odblokuj go przytrzymując jednocześnie przyciski + i -.

Nie mogę wyłączyć szczoteczki LUNA™ 2 i/lub przyciski na interfejsie nie reagują?

- To chwilowa awaria mikroprocesora. Podłącz ładowarkę, aby przywrócić jego funkcjonowanie.

Silikonowa powierzchnia szczoteczki LUNA™ 2 stała się lepka i bąblowata?

- Zaprześć użycia. Silikon cechuje się wysoką wytrzymałością, ale ulega zniszczeniu w określonych warunkach zapoznaj się z instrukcją dot. utrzymywania w czystości, przechowywania i zasad bezpieczeństwa, gdzie dowiesz się jak tego uniknąć.

Jeśli nie znalazłeś odpowiedzi na swoje pytanie lub masz jakiegokolwiek inne pytania dotyczące obsługi urządzenia, odwiedź sekcję Customer Care na [www.foreo.com](http://www.foreo.com)

## GWARANCJA I ZWROTY

### ZAREJESTRUJ GWARANCJĘ

Aby zarejestrować 2-letnią ograniczoną gwarancję, zarejestruj na stronie [www.foreo.com](http://www.foreo.com) w sekcji Customer Care pod kategorią Gwarancja i Reklamacja, numer gwarancji, który znajdziesz na Karcie autentyczności FOREO.

### 2-LETNIA OGRANICZONA GWARANCJA

FOREO udziela 2-letniej ograniczonej gwarancji na niniejsze urządzenie licząc od daty pierwszego zakupu; gwarancja obejmuje wady wynikające z wadliwego wykonania lub materiałów tak i jak części ruchome, które mają wpływ na działanie urządzenia. Jeśli w okresie gwarancyjnym użytkownik zauważy usterkę i powiadomi o niej firmę FOREO, FOREO według własnego uznania, bezpłatnie wymieni urządzenie.

Gwarancja NIE obejmuje pogorszenia stanu kosmetycznego urządzenia spowodowanego zwykłym zużyciem, ani uszkodzeń powstałych wskutek wypadku, niewłaściwego użytkowania lub zaniedbania. Próba otwarcia lub rozłożenia urządzenia (lub jego akcesoriów) na części spowoduje utratę gwarancji.

Roszczenia z tytułu gwarancji muszą być poparte wiarygodnym dowodem, że roszczenie powstało w czasie objętym gwarancją.

Aby potwierdzić ważność gwarancji należy zachować oryginalny dowód zakupu wraz z niniejszymi warunkami gwarancji przez cały czas trwania okresu gwarancyjnego. Aby skorzystać z gwarancji, należy się zarejestrować i zalogować na swoje konto na stronie [www.foreo.com](http://www.foreo.com), a następnie wybrać opcję zgłoszenia roszczenia gwarancyjnego. Użytkownik otrzyma numer Return Merchandise Authorization (RMA), który wraz z urządzeniem FOREO należy przekazać do najbliższego biura firmy FOREO. Koszty przesyłki nie podlegają zwrotowi. Niniejsze zobowiązanie jest zobowiązaniem dodatkowym względem praw wynikających z odpowiednich przepisów, które przysługują użytkownikowi jako konsumentowi, oraz w żaden sposób nie wpływa na te prawa.

## INFORMACJE DOTYCZĄCE UTYLIZACJI

Utylizacja zużytego sprzętu elektrycznego (właściwa dla krajów EU oraz innych krajów europejskich z systemem recyklingu odpadów).



Symbol przekreślonego kosza na śmieci oznacza, że urządzenie nie powinno być traktowane jako odpad komunalny, lecz trzeba je oddać do właściwego punktu zbiórki zużytego sprzętu elektrycznego i elektronicznego. Jeśli urządzenie jest wykorzystane we właściwy sposób, nie stwarza zagrożenia dla środowiska i zdrowia człowieka, które może mieć miejsce w przypadku niewłaściwej utylizacji zużytego produktu. Recykling materiałów pomaga również w ochronie zasobów naturalnych.

Dla uzyskania szczegółowych informacji na temat recyklingu twojego urządzenia, skontaktuj się z miejscową firmą świadczącą usługi utylizacji odpadów lub z miejscem zakupu.

## SZCZEGÓŁOWE INFORMACJE

MATERIAŁY:	Bezpieczny silikon & ABS
KOLOR:	Lavender (skóra wrażliwa), Pink (skóra normalna), Blue (skóra mieszana), Turquoise (skóra tłusta)
ROZMIAR:	102,3 x 82.3 x 36.7 mm
WAGA:	135 g
BATERIA:	Li-Ion 530 mAh 3.7V
ŁADOWANIE:	60 min
WYTRZYMAŁOŚĆ BATERII:	do 450 zastosowań
TRYB CZUWANIA:	180 dni
FREKWENCJA:	100 Hz
MAX POZIOM HAŁASU:	50 dB
INTERFEJS:	3 przyciski

Zastrzeżenie: Użytkownicy niniejszego urządzenia korzystają z niego na własne ryzyko. Ani firma FOREO ani jej dystrybutorzy detaliczni nie ponoszą jakiegokolwiek odpowiedzialności za ewentualne urazy lub szkody, fizyczne lub doznane w inny sposób, spowodowane bezpośrednio lub pośrednio korzystaniem z niniejszego urządzenia. Firma FOREO zastrzega sobie prawo do aktualizowania niniejszej publikacji i wprowadzania zmian w jej treści bez obowiązku powiadamiania o takich aktualizacjach lub zmianach.

Model urządzenia może zostać ulepszony bez powiadomienia.

©2016 FOREO AB. WSZELKIE PRAWA ZASTRZEŻONE

DYSTRYBUTOR W UE: FOREO AB, KARLAVÄGEN 41, 114 31 STOCKHOLM, SWEDEN.

DYSTRYBUTOR W USA: FOREO INC., 1525 E PAMA LANE, LAS VEGAS, NV 89119, USA.

DYSTRYBUTOR W AUS: 6 PROHASKY STREET, PORT MELBOURNE, VIC, 3207 AUSTRALIA.

ZAPROJEKTOWANY I OPRACOWANY PRZEZ FIRMĘ FOREO SWEDEN.

WYPRODUKOWANE DLA FOREO AB.

WWW.FOREO.COM