

FAO™


SWISS
DEVELOPED



FAO™ 103 Diamond

PROFESIONÁLNE
OMLADENIE Tváre

ONLINE MANUÁL

ZAČÍNAME

Blahoželáme vám k prvému kroku do novej éry boja proti starnutiu tým, že ste si zaobstarali produkt FAQ™ 103 Diamond. Než začnete využívať všetky výhody profesionálnej technológie starostlivosti o pleť v pohodlí domova, venujte prosím niekoľko okamihov starostlivému prečítaniu pokynov v tomto návode.

PRED POUŽITÍM SI PREČÍTAJTE VŠETKY INŠTRUKCIE a používajte tento výrobok iba na určený účel, ako je popísané v tomto návode. **URČENÉ POUŽITIE:** FAQ™ 103 Diamond je voľnopredajný prístroj na domáce použitie určený k neinvazívnemu kozmetickému omladeniu tváre. **UPOZORNENIE: NA TOMTO ZARIADENÍ NIE JE DOVOLENÉ VYKONÁVAŤ ŽIADNE ÚPRAVY.**

FAQ™ 103 DIAMOND PREHĽAD

Predstavujeme vám najnovší a najluxusnejší prírastok do radu FAQ™ 100. FAQ™ 103 Diamond má všetko! Tento prístroj zdobený pravými diamantmi a vybavený naším patentovaným inteligentným systémom Anti-Shock System™ kombinuje profesionálny výkon a maximálnu bezpečnosť a poskytuje kompletne omladenie tváre v priebehu niekoľkých minút. Sledujte, ako sa vaša pleť premieňa vďaka špičkovému švajčiarskemu prístroju EMS-Pro, Power-RF & LED-Pulse, ktorý dodáva do strategických miest na tvári a krku koncentrované elektrické impulzy na spevnenie svalov, výkonné vyhrievané rádiovlnové vlny, ktoré urýchľujú tvorbu kolagénu a znižujú výskyt jemných vrások, úzke lúče pulzujúceho plnospektrálneho LED svetla, ktoré prenikajú hlboko do pokožky a podporujú jej prirodzené hojivé schopnosti, a relaxačné pulzácie T-Sonic™, ktoré jemne masírujú tvár a rozpúšťajú stres a zvyšujú žiarivosť pleti. Nedovoľte, aby starnutie stlmilo vašu iskru – skutočné diamanty sa s vekom stávajú lepšími.

ZOZNÁMTE SA S FAQ™ 103 DIAMOND

EMS-PRO

Koncentrované elektrické impulzy stimulujú tvárové svaly, čím dochádza k tonizácii a vypnutiu pleti.

LED-PULZNÉ SVETLO

Úzke lúče pulzného plnospektrálneho LED svetla viditeľne omladzujú pleť a dodávajú jej dokonalý vzhľad.

+/- KONTROLKY

Zosilní/zníži intenzitu EMS-Pro & Power-RF.

UNIVERZÁL. TLAČIDLO

Zariadenie sa zapína/vypína stlačením po dobu 3 sekúnd.

0,25 KAR. DIAMANT

Rozsvietenie indikuje nastavenie intenzity EMS-Pro & Power-RF, Bluetooth párovanie a potreby nabitia.

POWER-RF

Výkonné vyhrievané vlnové dĺžky posilňujú kolagén a vyhladzujú jemné vrásky

ANTI-SHOCK SYSTÉM™

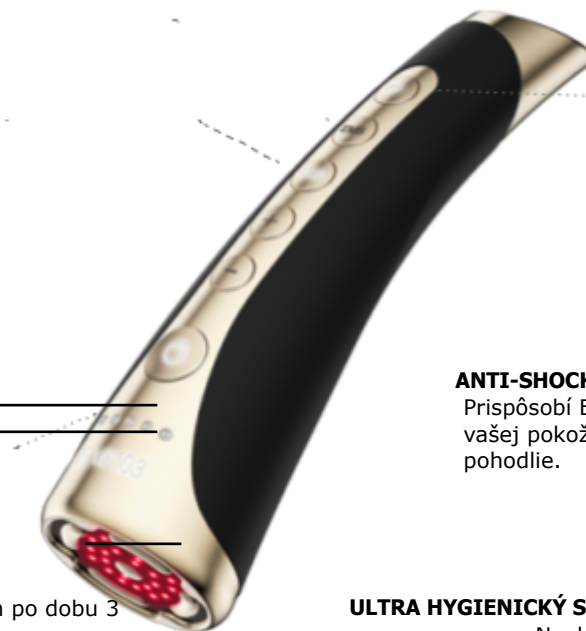
Prispôsobí EMS-Pro a Power-RF vašej pokožke pre maximálne pohodlie.

ULTRA HYGIENICKÝ SILIKON

Neobsahuje BPA a ftaláty a je neporézny, aby sa v ňom nehromadili baktérie.

T-SONIC™ PULZÁCIA

Jemnou masážou zvýšite žiarivosť pleti a zlepšite vstrebávanie produktu.





Časté otázky o 30 ml™ P1

Používajte s radom FAQ™ 100 pre bezpečné a efektívne výsledky.



60 ml FAQ™ SILIKÓNOVÝ ČISTIACI SPREJ

Používajte na vyčistenie zariadenia.



KABEL USB

Nabíjajte kedykoľvek a kdekoľvek.



STOJANČEK

Chrání a vystavuje FAQ™ zariadenia.



PÚZDRO

Pohodlne uložený prístroj na starostlivosť o pleť na cestách.



ČISTIACI OBRÚSOK

Udrží zariadenie FAQ™ čisté a suché.



INTERAKTÍVNA APLIKÁCIA

Ovláda nastavenia a synchronizuje vaše predvoľby.

UPOZORNENIE

PRE OPTIMÁLNE BEZPEČENSTVO:

- - Omladzujúce ošetrovanie pomocou FAQ™ 103 Diamond by malo byť príjemné - pokiaľ pocítite nepríjemné pocity alebo podráždenie, okamžite prestaňte prípravok používať a poraďte sa s lekárom.
- - Nepoužívajte na oblasť hrudníka / prs, očné okolie (kruhový sval v oblasti očnice), strednú líniu (kosť) krku alebo genitálie.
- - / oblasť slabín.
- - Nepoužívajte na začervenanú kožu, vystúpené materské znamienka, hlavné tepny (napr. krkavice), rozšírené kapiláry, kovové implantáty, infikované oblasti alebo oblasti, kde nie je cit.
- - Prístroj nepoužívajte na ošetrovanie rosacei, materských znamienok, bradavíc, otvorených vredov, rakovinových lézií alebo akýchkoľvek kožných ochorení.
- - Prístroj nepoužívajte, ak trpíte akýmkoľvek súčasným zdravotným stavom, napríklad epilepsiou, krvácaným ochorením, rakovinou, nádormi alebo poruchami vnímania.
- - Nepoužívajte, ak ste podstúpili laserové ošetrovanie, chemický peeling alebo máte inak poranenú či poškodenú pokožku.
- - Nepoužívajte, ak ste podstúpili kozmetický zákrok na tvári.
- - Nepoužívajte, ak máte implantovaný lekárske prístroj alebo akýkoľvek iný elektronický prístroj či telesnú pomôcku.
- - Elektronické monitorovacie zariadenia, ako sú EKG monitory a EKG alarmy, nemusia pri používaní prístroja správne fungovať.
- - Prístroj FAQ™ 103 Diamond by nemali používať deti alebo osoby so zníženými fyzickými a duševnými schopnosťami, ani v ich blízkosti. Pri používaní, čistení alebo skladovaní tohto prístroja v blízkosti detí alebo osôb so zníženými fyzickými a duševnými schopnosťami je nutný prísny dohľad.
- - Dlhodobé účinky elektrickej stimulácie svalov nie sú známe.
- - Bezpečnosť prístroja na použitie počas tehotenstva nebola stanovená. Ak ste tehotná, poraďte sa pred použitím tohto prístroja so svojím lekárom.
- - Ak máte kožné ochorenie alebo akékoľvek zdravotné problémy, poraďte sa pred použitím s lekárom.
- - Ak máte podozrenie na srdcové ochorenie alebo je u vás diagnostikované, dodržujte opatrenia odporúčané lekárom.
- - Pri ošetrovaní oblastí pod očami dbajte na zvýšenú opatrnosť a neprivádzajte prístroj do kontaktu s očnými viečkami alebo samotnými očami.
- - Počas používania prístroja môže dochádzať k vnímaniu blikajúcich svetiel, čo je dôsledok stimulácie zrakového nervu. Pokiaľ tento stav pozorujete neustále aj bez použitia prístroja, poraďte sa so svojím lekárom.
- - Pri používaní zariadenia sa môže objaviť mierny pocit brnenia, čo je normálne a nie je dôvodom na obavy. Zníženie intenzity môže tento pocit znížiť alebo odstrániť.
- - Vzhľadom na účinnosť technológií zariadenia FAQ™ 103 Diamond odporúčame, aby ste zariadenie FAQ™ 103 Diamond nepoužívali dlhšie ako 10 minút v kuse.
- - Z hygienických dôvodov neodporúčame, aby ste svoj prístroj FAQ™ 103 Diamond zdieľali s niekým ďalším.
- - Nepoužívajte ho pri riadení alebo obsluhu ťažkých strojov.
- - Nepoužívajte zariadenie, ak je zapojené do siete.
- - Do žiadneho otvoru zariadenia nekladajte žiadne predmety.
- - Zariadenie nepoužívajte, ak sa prehrieva alebo máte podozrenie na jeho zlú funkciu.
- - Nenechávajte zariadenie FAQ™ 103 Diamond na priamom slnečnom svetle a nikdy ho nevystavujte extrémnemu teplu alebo vriacej vode.
- - Pred použitím prístroja FAQ™ 103 Diamond by mal byť prístroj úplne suchý. Prístroj nepoužívajte, ak bol ponorený do vody, a nepoužívajte ho mokkými rukami.
- - Toto zariadenie používajte iba s 5V napájacím adaptérom SELV.
- - Na nabíjanie zariadenia sa odporúča používať dodávateľa napájania podľa normy IEC60335-2-29 alebo IEC61558-2-16.
- - Pred nabíjaním sa uistite, že sú zástrčka a zásuvka úplne suché. V opačnom prípade môže dôjsť k úrazu elektrickým prúdom, skratu alebo požiaru.
- - Počas nabíjania zariadenie nepoužívajte. Ak zariadenie alebo nabíjačka nefungujú správne alebo sa zdajú byť akokoľvek poškodené, prestaňte ich používať. Používajte iba napájací kábel dodaný so zariadením.
- - Tento prístroj obsahuje batérie, ktoré nie sú vymeniteľné.
- - Pred likvidáciou spotrebiča je nutné batériu z neho vybrať. Pri vybratí batérie musí byť spotrebič odpojený od elektrickej siete a batéria musí byť bezpečne zlikvidovaná.
- - Tento výrobok neobsahuje žiadne opraviteľné časti.
- - Tento prístroj je určený na kozmetické použitie na tvár a krk. Za prípadné škodlivé následky spôsobené nesprávnym použitím, aplikáciou na iné časti tela, pripojením k nevhodným zdrojom napätia, znečisteným vodivým roztokom alebo guľami alebo akoukoľvek inou nevhodnou aplikáciou nenesie spoločnosť FAQ™ 103 Diamond zodpovednosť.
- - Tento prístroj používajte iba na určené použitie, ako je popísané v tomto návode. Pokiaľ nenájdete odpoveď na svoju konkrétnu otázku alebo ak máte iné otázky týkajúce sa prevádzky zariadenia, navštívte prosím faqswiss.com/support.

AKO POUŽÍVAŤ FAQ™ 103 DIAMOND

UPOZORNENIE: ZARIADENIE RADY FAQ™ 100 MUSÍ BYŤ PRED ZAČATÍM OŠETRENIA ÚPLNE SUCHÉ. TIETO PRÍSTROJE SA NIKDY NESMÚ POUŽÍVAŤ NA OBLASŤ ŠTÍTNE ŽLAZY, OČNÉ BULVY ALEBO NA OBLASTI PRIAMO NAD ALEBO POD OKOM V OBLASTI OČNICE. POČAS POUŽÍVANIA ZARIADENIA POWER-RF NEPRESTÁVAJTE S POHYBOM ZARIADENIA NA KOŽI.

Ak chcete zariadenie odomknúť a zaregistrovať na prvé použitie, stiahnite si aplikáciu FAQ™ Swiss. Pripojte sa k aplikácii prostredníctvom Bluetooth vo svojom smartfóne a stlačením univerzálneho tlačidla na zariadení FAQ™ synchronizujte zariadenie s aplikáciou a nastavte svoje predvoľby.

1. Starostlivo očistite a osušte tvár a krk, aby na nich nezostali žiadne zvyšky. Potom na pleť naneste podkladový krém FAQ P1 a rovnomerne ho rozotrite na všetky miesta, ktoré chcete ošetriť.

a) Stlačením a podržaním univerzálneho tlačidla na 3 sekundy zapnete prístroj. Kontrolky pod univerzálnym tlačidlom indikujú nastavenie intenzity EMS-Pro / Power-RF vášho prístroja.

b) Ak chcete prístroj EMS-Pro zapnúť/vypnúť, stlačte tlačidlo EMS. Ak chcete zapnúť/vypnúť Power-RF, stlačte tlačidlo RF. Pri každom stlačení tlačidla sa kontrolka LED-Pulse zmení na inú farbu. Ďalším stlačením tlačidla LED sa zapne LED svetlo vypne. (Zariadenie si môžete prispôbiť zrušením výberu farieb svetla LED prostredníctvom "Nastavenia zariadenia" v aplikácii, takže zariadenie bude mať iba tie farby svetla LED, o ktoré máte záujem).

c) Intenzitu svetla EMS-Pro / Power-RF môžete nastaviť podľa potreby pomocou tlačidiel + a -. Táto úroveň intenzity potom bude nastavená pre obe technológie. (Vezmite prosím na vedomie, že keď dostanete zariadenie, bude nastavené v režime "Basic".
- čo znamená, že budete mať prístup iba k najnižším 5 úrovňam intenzity EMS-Pro / Power-RF. Aby ste mohli odomknúť režim "Pro" a získať prístup k vyšším intenzitám klinickej úrovne vášho zariadenia, budete musieť najprv absolvovať odborné školenia prostredníctvom aplikácie).

2. Ľahko pritlačte základňu zariadenia na tvár tak, aby bolo všetkých päť zlatých doštičiek neustále v kontakte s vašou pokožkou. Pomaly kĺzajte zariadením v tesných krúživých pohyboch a/alebo rovných líniách po každej oblasti tváre, ako je ukázané v obsahových videách Ako používať v aplikácii.

3. Stlačením a podržaním univerzálneho tlačidla na 3 sekundy zariadenie vypnete. Potom jemne vmasírujte zvyšný podkladový krém do pokožky alebo ho opláchnite, podľa toho, ako vám to viac vyhovuje.

ČISTENIE FAQ™

Zariadenie FAQ™ po použití vždy dôkladne vyčistite. Celý prístroj umyte teplou vodou a mydlom a potom opláchnite teplou vodou. Osušte ho neabrazívnou handričkou alebo uterákom, ktorý nepúšťa vlákna. Potom odporúčame zariadenie nastriekať silikónovým čistiacim sprejom FAQ™ a opláchnuť teplou vodou, aby ste dosiahli optimálne výsledky.

POZNÁMKA: Nikdy nepoužívajte čistiace prostriedky obsahujúce alkohol, benzín alebo acetón, pretože môžu podráždiť pokožku a poškodiť silikón.

RIEŠENIE PROBLÉMOV

Opatrenia, ktoré je potrebné prijať v prípade zmien vo výkone FAQ™:

Ak sa po stlačení univerzálneho tlačidla neaktivuje funkcia FAQ™ 103 Diamond:

- Batéria je vybitá. Nabíjajte ju pomocou nabíjacieho kábla USB po dobu až 2 hodín, kým nebude plne nabitá, a potom zariadenie reštartujte podržaním univerzálneho tlačidla.

Ak nie je možné zariadenie FAQ™ 103 Diamond vypnúť a/alebo univerzálne tlačidlo nereaguje: Stlačte univerzálne tlačidlo:

- Mikroprocesor dočasne nefunguje. Stlačením a podržaním univerzálneho tlačidla zariadenie reštartujte.

Ak sa zariadenie FAQ™ 103 Diamond nechce synchronizovať s aplikáciou FAQ™ Swiss:

- Vypnite a znovu zapnite Bluetooth a skúste sa znovu pripojiť.
- Zatvorte aplikáciu FAQ™ Swiss a znovu ju otvorte, aby ste proces začali znova.

- Skontrolujte, či nie je potrebné aplikáciu aktualizovať v obchode s aplikáciami vášho mobilného zariadenia.

ZÁRUKA A PODMIENKY

REGISTRÁCIA ZÁRUKY

Ak chcete aktivovať dvojiročnú obmedzenú záruku, zaregistrujte sa prostredníctvom aplikácie FAQ™ alebo navštívte faqswiss.com/product-registration, kde získate ďalšie informácie.

2-ROČNÁ OBMEDZENÁ ZÁRUKA

Spoločnosť FAQ™ poskytuje na toto zariadenie záruku po dobu DVOCH (2) ROKOV od pôvodného dátumu zakúpenia na vady spôsobené chybným spracovaním alebo materiálmi, ktoré vznikli pri bežnom používaní zariadenia. Záruka sa vzťahuje na pracovné časti, ktoré ovplyvňujú funkciu zariadenia. NEpokrýva kozmetické poškodenie spôsobené bežným opotrebovaním alebo poškodenie spôsobené nehodou, nesprávnym používaním alebo nedbalosťou. Akýkoľvek pokus o otvorenie alebo rozobranie zariadenia (alebo jeho príslušenstva) vedie k strate záruky.

Ak zistíte poruchu a oznámite ju spoločnosti FAQ™ počas záručnej doby, spoločnosť FAQ™ vám zariadenie podľa svojho uváženia bezplatne vymení. Záručná reklamácia musí byť doložená primeranými dôkazmi, že dátum reklamácie spadá do záručnej doby. Pre potvrdenie platnosti záruky uschovajte originál dokladu o kúpe spolu s týmito záručnými podmienkami po dobu trvania záručnej doby.

Ak chcete uplatniť záručný nárok, musíte sa prihlásiť k svojmu účtu na adrese www.faqswiss.com a potom vybrať možnosť uplatniť záručný nárok. Náklady na dopravu sú nevratné. Tento záväzok dopĺňa vaše zákonné práva spotrebiteľa a nijako tieto práva neovplyvňuje.

INFORMÁCIE O LIKVIDÁCII

Likvidácia starých elektronických zariadení (platí v EÚ a ďalších európskych krajinách so systémami triedeného zberu odpadu).



OBAL JE VYROBENÝ Z
RECYKLOVATEĽNÉHO
MATERIÁLU



SMERNICA O
ELEKTRICKÝCH A
ELEKTRONICKÝCH
ZARIADENIACH O ODPADE
ODPADE



EURÓPSKA ZHODA



V SÚLADE S OBMEDZENÍM
NEBEZPEČNÝCH LÁTKOK

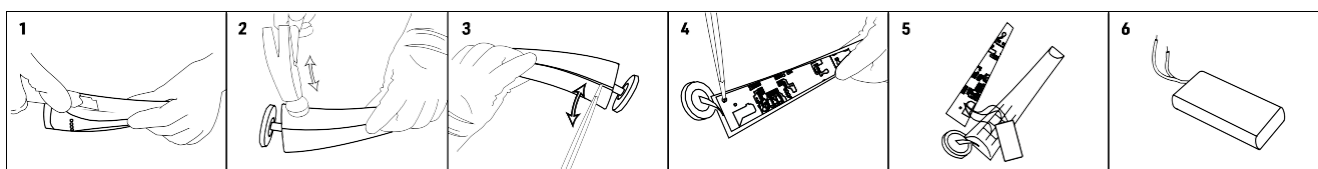
S týmto zariadením by sa nemalo nakladať ako s domovým odpadom, ale malo by sa odovzdať na príslušnom zbernom mieste pre recykláciu elektrických a elektronických zariadení. Tým, že zaistíte správnu likvidáciu tohto zariadenia, pomôžete zabrániť možným negatívnym dôsledkom pre životné prostredie a ľudské zdravie, ktoré by mohlo spôsobiť nevhodné nakladanie s týmto zariadením. Recyklácia materiálov tiež pomôže šetriť prírodné zdroje.

Ďalšie informácie o recyklácii vášho zariadenia získate u miestnej služby pre likvidáciu domového odpadu alebo v mieste nákupu.

ODSTRÁNENIE BATÉRIE

POZNÁMKA: Tento proces nie je vratný. Otvorením zariadenia zaniká jeho záruka. Tento úkon je potrebné vykonať iba vtedy, keď je zariadenie pripravené na likvidáciu.

Vzhľadom na to, že toto zariadenie obsahuje lítium-iónovú batériu, musí byť batéria pred likvidáciou vybratá a nemala by byť vyhadzovaná do domového odpadu. Ak chcete batériu vybrať, rozrežte a odstráňte silikónovú vonkajšiu vrstvu a plastový plášť rozrežte pozdĺž praskliny. Potom plášť vypačte a batériu oddel'te pomocou dispergátora. Potom prerežte kábel batérie, vyberte batériu a zlikvidujte ju v súlade s miestnymi predpismi o ochrane životného prostredia. Počas tohto procesu si v záujme svojej bezpečnosti nasad'te rukavice. Podrobné vizuálne pokyny sú uvedené nižšie:



ŠPECIFIKÁCIA

MATERIÁLY:	Silikón bezpečný pre telo, ABS, PC, zliatina zinku
FARBA:	Čierny diamant
ROZMER:	157 x 41 x 55 mm
VÁHA:	132 g
BATÉRIE:	Li-ion 1000 mAh 3,7 V
POUŽITIE:	Až 30 min na jedno použitie
REŽIM POHOTOVOSTI:	90 dní
MAX ÚROVEŇ HLUKU:	<50 dB
ROZHRANIE:	RF tlačidlo, EMS tlačidlo, LED tlačidlo, tlačidlo +, tlačidlo – a univerzálne tlačidlo.

VYHLÁSENIE

Užívateľia tohto zariadenia tak robia na vlastné nebezpečenstvo. Spoločnosť FAQ™ ani jej predajcovia nepreberajú žiadnu zodpovednosť za akékoľvek zranenie alebo škody, či už fyzické alebo iné, vzniknuté priamo alebo nepriamo v dôsledku používania tohto zariadenia. Spoločnosť FAQ™ si ďalej vyhradzuje právo revidovať túto publikáciu a čas od času vykonávať zmeny v jej obsahu bez toho, aby bola povinná o takej revízii alebo zmenách kohokoľvek informovať.

Toto zariadenie je v súlade s časťou 15 pravidiel FCC. Prevádzka podlieha nasledujúcim dvom podmienkam: (1) Toto zariadenie nesmie spôsobovať škodlivé rušenie a (2) toto zariadenie musí akceptovať akékoľvek prijaté rušenie, vrátane rušenia, ktoré môže spôsobiť nežiaducu prevádzku.

UPOZORNENIE: Zmeny alebo úpravy tohto zariadenia, ktoré nie sú výslovne schválené stranou zodpovednou za zhodu, môžu viesť k strate oprávnenia užívateľa na prevádzku zariadenia.

POZNÁMKA: Toto zariadenie bolo testované a uznané vyhovujúcim limitom pre digitálne zariadenia triedy B podľa časti 15 pravidiel FCC. Tieto limity sú navrhnuté tak, aby poskytovali primeranú ochranu proti škodlivému rušeniu v obytnej inštalácii. Toto zariadenie generuje, využíva a môže vyžarovať vysokofrekvenčnú energiu, a pokiaľ nie je inštalované a používané v súlade s pokynmi, môže spôsobiť škodlivé rušenie rádiových komunikácií. Neexistuje však žiadna záruka, že v konkrétnej inštalácii k rušeniu nedôjde. Ak toto zariadenie spôsobuje škodlivé rušenie rozhlasového alebo televízneho príjmu, čo je možné zistiť vypnutím a zapnutím zariadenia, odporúčame užívateľovi, aby sa pokúsil rušenie odstrániť jedným alebo viacerými z nasledujúcich opatrení:

- Presmerujte alebo premiestnite prijímaciu anténu.
- Zväčšiť vzdialenosť medzi zariadením a prijímačom.
- Pripojte zariadenie do zásuvky v inom obvode, než ku ktorému je pripojený prijímač.
- Poradte sa s predajcom alebo skúseným rozhlasovým/televíznym technikom.

Model môže byť zmenený z dôvodu vylepšenia bez predchádzajúceho upozornenia.

ČASTO KLADENÉ OTÁZKY

ZÁKLADY

1. ČO DOSTANEM K FAQ™ ZARIADENIE?

1x prístroj FAQ™ 103 Diamond, 1x 30ml FAQ P1 Manuka Honey, 1x 60ml silikónový čistiaci sprej FAQ™, 1x nabíjací kábel USB, 1x stojanček, 1x cestovné puzdro, 1x čistiaca handrička, 1x stru leták FAQ™ 100 Range.

2. ČO MÁM ROBIŤ PO OBDRŽANÍ ZARIADENIA FAQ™?

Gratulujeme vám k objavu novej éry boja proti starnutiu. Skôr ako začnete, stiahnite si zadarmo aplikáciu FAQ™ Swiss a odomknite a zaregistrujte svoje zariadenie pre prvé použitie. (Ďalšie informácie nájdete v časti nižšie nazvanej "APLIKÁCIA").

3. AKO FAQ™ ZAPNÚŤ?

Ak chcete zariadenie FAQ™ zapnúť, stlačte a podržte univerzálne tlačidlo po dobu 3 sekúnd. Kontrolky pod univerzálnym tlačidlom budú blikať, aby ste vedeli, že je zariadenie v režime párovania Bluetooth.

4. AKO FAQ™ VYPNÚŤ?

Ak chcete zariadenie FAQ™ vypnúť, stlačte a podržte univerzálne tlačidlo po dobu 3 sekúnd. Upozorňujeme, že po 10 minútach prevádzky sa zariadenie automaticky vypne, aby šetrilo batériu.

5. AKO ZAČAŤ PRVÉ OŠETRENIE?

Najprv si starostlivo očistite a osušte tvár a krk, aby na nich nezostali žiadne zvyšky. Potom naneste na pleť tenkú vrstvu prípravku FAQ P1 Manuka Honey Primer a rovnomerne ho rozotrite na všetky miesta, ktoré chcete ošetriť. Potom prístroj zapnite stlačením univerzálneho tlačidla na 3 sekundy a ľahko pritlačte základňu prístroja k tvári tak, aby bolo všetkých päť kovových doštičiek neustále v kontakte s vašou pokožkou. Pomaly prechádzajte zariadením tesnými krúživými pohybmi a/alebo rovnými líniami po každej oblasti tváre, ako je ukázané v obsiahlom videu Ako používať v aplikácii.

FAQ™ ZARIADENIE

6. AKO ČASTO MÔŽEM FAQ™ POUŽÍVAŤ?

Ak sa rozhodnete ponechať prístroj FAQ™ 100 Range v základnom režime, odporúčame používať prístroj 2-3krát týždenne počas prvých 8 týždňov a potom 2-4krát mesačne podľa potreby, aby ste si udržali výsledky omladenia tváre. Pokiaľ však máte prístroj nastavený na režim "Pro", neodporúčame používať prístroj častejšie ako raz týždenne počas prvých 8 týždňov. Na udržanie výsledkov klinického omladenia potom používajte prístroj 1-2krát mesačne podľa potreby. (Viac informácií o režime "Basic" vs. "Pro" sa dozviete v časti nižšie nazvanej "PRÍSTROJ").

7. AKO DLHO BY MALO KAŽDÉ OŠETRENIE TRVAŤ?

Nakoniec záleží na tom, ktoré oblasti/koľko oblastí ošetrujete. Neodporúčame ošetrovať jednotlivé oblasti tváre/krku dlhšie ako 1 minútu. Celkovo by ošetrovanie celej tváre a krku nemalo trvať dlhšie ako 10 minút.

8. ČO JE EMS-PRO A JE BEZPEČNÉ?

Áno, EMS-Pro (profesionálna elektrická stimulácia svalov) od spoločnosti FAQ™ je bezbolestná, neinvazívna tonizačná technológia, ktorá zrkadlí elektrické prúdy vášho tela na bunkovej úrovni a je bezpečná iba v prípade, že sa používa s potrebným podkladovým materiálom (FAQ™ P1) pre optimálnu vodivosť. Zariadenie FAQ™ 100 Range sa NIKDY nesmie aktivovať v blízkosti vody alebo mokrých povrchov.

akéhokoľvek druhu a pred začatím liečby musí byť úplne suchá. Tieto zariadenia sa nikdy nesmú používať v oblasti štítnej žľazy, očnej buľvy alebo v oblastiach priamo nad alebo pod okom v oblasti očnice.

9. ČO JE POWER-RF A JE BEZPEČNÉ?

Áno, Power-RF (výkonná rádiová frekvencia) od spoločnosti FAQ™ je bezbolestná, neinvazívna technológia vypínania, ktorá zahrieva pokožku a urýchľuje tvorbu kolagénu a elastínu a je bezpečná iba v prípade, že sa používa s potrebným podkladovým krémom (FAQ™ P1) pre optimálnu ochranu. Prístroje radu FAQ™ 100 sa NIKDY nesmú aktivovať v blízkosti vody alebo akýchkoľvek mokrých povrchov a pred začatím ošetrovania musia byť úplne suché. Tieto zariadenia sa nikdy nesmú používať na oblasť štítnej žľazy, očnej buľvy alebo na oblasti priamo nad alebo pod okom v oblasti očnice. Pri používaní zariadenia Power-RF na zariadení FAQ™ nesmiete nikdy prestať pohybovať zariadením na koži.

10. JE POUŽÍVANIE VYŠŠEJ INTENZITY EMS-PRO / POWER-RF VIAC EFEKTÍVNE?

Áno, vyššia úroveň intenzity EMS-Pro/Power-RF sa rovná vyššiemu výkonu, čo vedie k väčšiemu prenikaniu energie do pokožky a hlbšiemu prenikaniu, takže je účinnejšie. Pokožka každého človeka je však iná - preto dôrazne odporúčame vyskúšať každú technológiu najprv na úrovni 1 "základného" režimu (vždy s FAQ™ P1) a postupne sa zlepšovať, aby ste zistili, ktorá úroveň intenzity je pre vás najlepšia.

11. MÔŽEM UPRAVIŤ INTENZITU EMS-PRO / POWER-RF?

Áno, úroveň intenzity EMS-Pro / Power-RF môžete na svojom zariadení nastaviť ručne stlačením tlačidiel plus/mínus podľa svojich preferencií. Vezmite prosím na vedomie, že keď

obdržíte zariadenie, bude nastavené v režime "Basic" - to znamená, že budete mať prístup iba k najnižším 5 úrovniam intenzity EMS-Pro a Power-RF. Aby ste mohli odomknúť režim "Pro" a získať prístup k vyšším intenzitám klinickej úrovne vášho zariadenia, budete musieť najskôr prejsť profesionálnym školením prostredníctvom aplikácie.

12. MÔŽEM UPRAVIŤ T-SONIC™ PULZÁCIA?

Áno, predvoľby pulzácií T-Sonic™ môžete nastaviť prostredníctvom aplikácie v časti "Nastavenie zariadenia".

13. PREČO SÚ FAQ™ ZARIADENIE DRAHÁ?

Zariadenia FAQ™ sú jednorazovou investíciou do celoživotnej krásy. Za naše zariadenie síce miniete o niečo viac, ale na oplátku získate oveľa vyššiu kvalitu. Naše výrobky sú navrhnuté tak, aby tvorili základ zdravia vašej pleti – vďaka tomu budete vyzeráť mlado a cítiť sa sebavedome. Nevyžadujeme žiadne náhradné diely, nikdy. Jednorazovo investujete za všetky profesionálne ošetrenia, za ktoré by ste inak museli minúť veľa peňazí v kúpeľoch/klinike. A čo je najdôležitejšie, prístroje FAQ™ sú vyrobené tak, aby vydržali celý život.

14. AKÉ SÚ ROZDIELY MEDZI TROMI PRÍSTROJMI RADY FAQ™ 100?

Všetky zariadenia radu FAQ™ 100 sú vybavené funkciou Power-RF, svetlom LED-Pulse a pulzáciou T-Sonic™. Prístroje FAQ™ 102 a FAQ™ 103 Diamond sú však vybavené aj systémom EMS-Pro a Anti-Shock System™. Okrem toho sú zariadenia FAQ™ 101 vybavené iba červenými, zelenými a modrými pulzami LED, zatiaľ čo zariadenia FAQ™ 102 a FAQ™ 103 Diamond sú vybavené pulzami LED v celom spektre (8 farieb). A konečne, FAQ™ 103 Diamond je zdobený 0,25 karátovými diamantmi a dodáva sa v sade s podkladovým prípravkom FAQ™ P1 Manuka Honey Primer a silikónovým čistiacim sprejom FAQ™.

APLIKÁCIA

15. PREČO MUSÍM STIAHNUŤ APLIKÁCIU FAQ™ SWISS PRED POUŽITÍM ZARIADENIA?

Pri prvom zapnutí je potrebné všetky zariadenia FAQ™ 100 Range aktivovať a odomknúť pomocou aplikácie FAQ™ Swiss. To pomáha chrániť pred falošnými/kopírovanými výrobkami FAQ™ a uľahčuje registráciu záruky a ochranu vašej investície.

16. AKO SPÁROVAŤ ZARIADENIA FAQ™ S APLIKÁCIU FAQ™ ŠVAJČIARSKE?

Stiahnite si aplikáciu FAQ™ Swiss do smartfónu alebo tabletu a zapnite Bluetooth. Stlačením univerzálneho tlačidla na zariadení na 3 sekundy ho zapnite. Kontrolky pod univerzálnym tlačidlom začnú blikať, čo signalizuje, že je zariadenie v režime párovania. Podľa pokynov v aplikácii zaregistrujte a spárujte zariadenie FAQ™.

17. FUNGUJE FAQ™ BEZ APLIKÁCIE?

Áno, všetky zariadenia radu FAQ™ 100 môžete používať ručne a nevyžadujú použitie aplikácie FAQ™ Swiss. Aby ste však mohli zariadenie odomknúť pre prvé použitie, musíte ho zaregistrovať prostredníctvom aplikácie FAQ™ Swiss. Vezmite prosím na vedomie, že budete môcť používať iba 5 najnižších úrovní intenzity EMS-Pro a Power-RF v režime "Basic", kým neprejdete odborným školením prostredníctvom aplikácie. Po dokončení profesionálneho školenia sa režim "Pro" odomkne av zariadení budú k dispozícii zostávajúce vyššie intenzity klinickej úrovne vášho zariadenia.

18. AKÝ JE ROZDIEL MEDZI MÓDY 'BASIC' A 'PRO'?

Režim "Basic" nastaví zariadenie na najnižších 5 úrovní intenzity EMS-Pro / Power-RF. Tento režim môže byť vhodnejší pre užívateľov, ktorí majú citlivú pokožku alebo ktorí nie sú oboznámení s používaním technológií EMS/RF. Vaše zariadenie bude dodané v režime "Basic". Vzhľadom na to, že zariadenia FAQ™ využívajú tak výkonné technológie na klinickej úrovni, odporúčame všetkým užívateľom začať v režime "Basic" (Základné) na úrovni 1 a postupne sa prepracovať k úrovni, ktorá im vyhovuje. Režim "Pro" nastaví vaše zariadenie na vyššiu klinickú úroveň intenzity EMS-Pro / Power-RF. Každý režim má 5 úrovní - indikuje ich 5 kontrolných svetiel na zariadení. Upozorňujeme, že režim "Pro" zostane uzamknutý, kým nedokončíte profesionálny tréning prostredníctvom aplikácie.

19. AKO ZMENIŤ NASTAVENIE MÓDOV 'BASIC' / 'PRO'?

Stačí v aplikácii prejsť do "Nastavenia zariadenia" a vybrať preferovaný režim. Po výbere kliknite na tlačidlo "Uložiť" a preferované nastavenie bude synchronizované s vaším zariadením pre všetky budúce použitia. Ak si to niekedy rozmyslíte, môžete sa vždy vrátiť do "Nastavenia zariadenia" v aplikácii a aktualizovať svoje preferencie.

RIEŠENIE PROBLÉMOV A ÚDRŽBA

20. ČO ZNAMENÁ, KEĎ ZARIADENIE OPAKOVANE BLIKÁ?

Ak kontrolky na zariadení neustále blikajú, môže to znamenať, že zariadenie FAQ™ je v režime párovania Bluetooth alebo že je potrebné zariadenie nabiť. Pri synchronizácii zariadenia

postupujte podľa pokynov v aplikácii.

21. AKO NABÍJAŤ FAQ™?

Zariadenia FAQ™ sa nabíjajú cez USB a po 2 hodinách nabíjania je možné ich používať až 30 minút. Počas nabíjania zariadenia blikajú kontrolky intenzity pod univerzálnym tlačidlom napájania, ktoré ukazujú, koľko batérie má zariadenie k dispozícii. Keď svietia všetky kontrolky, znamená to, že je zariadenie plne nabité.

22. AKO ČISTIŤ FAQ™?

Uistite sa, že je zariadenie vypnuté, potom ho umyte mydlom a vodou, opláchnite teplou vodou a osušte nestrápkavou neabrazívnou handričkou alebo uterákom. Pre optimálne výsledky odporúčame nastriekať zariadenie silikónovým čistiacim sprejom FAQ™ a potom opláchnuť teplou vodou. Nikdy nepoužívajte čistiace prostriedky obsahujúce alkohol, benzín alebo acetón, pretože môžu podráždiť pokožku a poškodiť silikón.

PODKLADOVÁ BÁZE

23. MUSÍM POUŽÍVAŤ FAQ™ P1 S PRÍSTROJOM FAQ™?

Áno, je nevyhnutné používať FAQ™ P1 so zariadením FAQ™ 100 Range, pretože prímery vytvára vodivú bariéru pre bezpečný a efektívny prenos EMS-Pro a Power-RF zo zariadenia na vašu pokožku – umožňuje zariadenie bezproblémovo fungovať, pričom ľahko kľže po koži. FAQ™ P1 bol navrhnutý špeciálne pre použitie so zariadeniami FAQ™ 100 Range a neodporúčame používať so zariadeniami FAQ™ 100 Range inú kozmetiku ako FAQ™ P1.

24. JE FAQ™ P1 BEZ KRUTOSTI?

Áno, FAQ™ P1 je bez krutosti, čo znamená, že nebol testovaný na zvieratách.

25. AKO ČASTO POUŽÍVAŤ FAQ™ P1?

Odporúčame aplikovať FAQ™ P1 pred akýmkoľvek ošetrením na omladenie tváre FAQ™ 100 Range alebo kedykoľvek, keď vaša pleť potrebuje dodatočnú dávku jasu.

26. OBSAHUJE FAQ™ P1 NEJAKÉ HORMONÁLNE DISRUPTORY?

Nie, naše čisté zloženie bolo vyvinuté bez hormonálnych disruptorov.

27. JE MOŽNÉ FLAŠKU FAQ™ P1 PO POUŽITÍ RECYKLOVAŤ?

Áno, fľaša FAQ™ P1 je recyklovateľná.