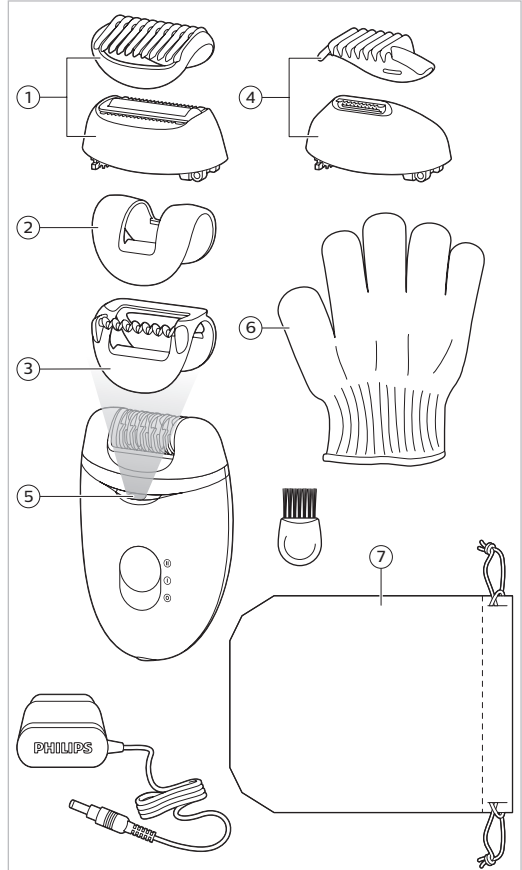
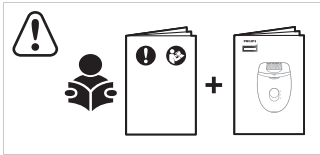


PHILIPS

BRE216-BRE285



BRE216/00	5-7
BRE217/00	7
BRE218/00	5-7
BRE219/00	5-7
BRE224/00	-
BRE225/00	-
BRE225/01	-
BRE235/00	2
BRE245/00	1
BRE255/00	2-3-5-7
BRE265/00	2-3-5-7
BRE275/00	1-3-5-7
BRE285/00	1-3-4-5-6-7

www.philips.com/parts-and-accessories

EAC



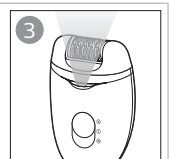
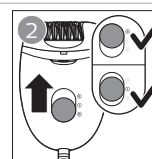
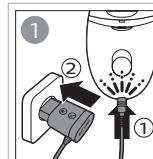
 >75% recycled paper
>75% papier recyclé

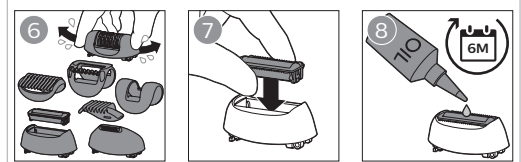
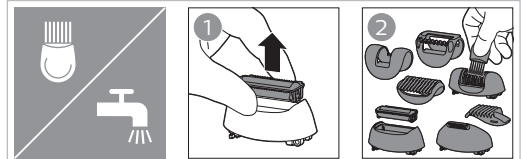
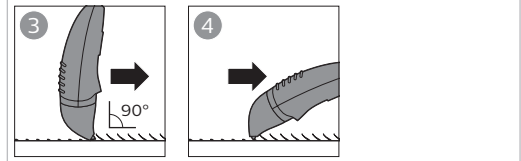
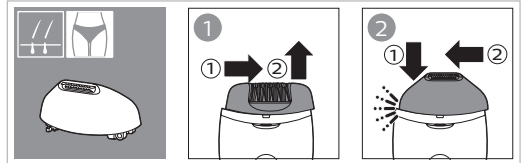
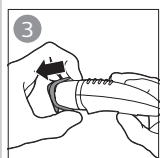
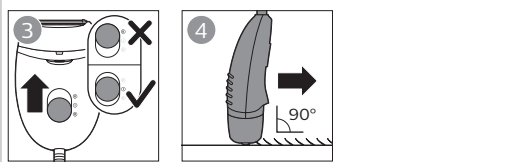
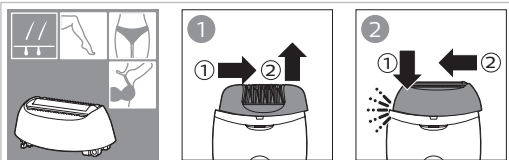
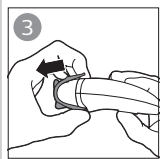
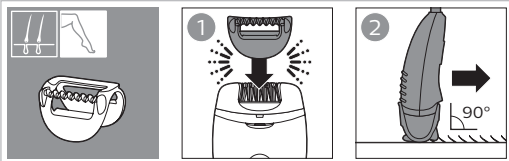
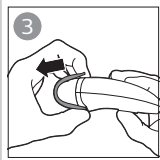
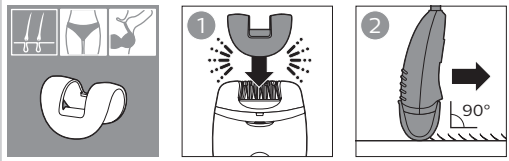
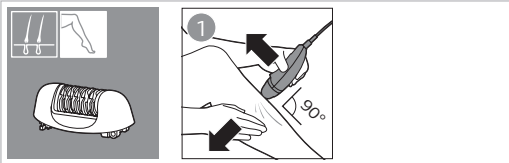
www.philips.com

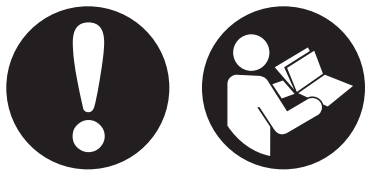
3000.026.7342.5



www.philips.com/support









PHILIPS



 >75 % recycled paper
 >75 % papier recyclé

© 2018 Koninklijke Philips Electronics N.V.
All rights reserved.
3000.026.9235.2 (12/2018)

ENGLISH

Introduction

Congratulations on your purchase and welcome to Philips! To fully benefit from the support that Philips offers, register your product at www.philips.com/welcome.

Important safety information

Read this important information carefully before you use the appliance and its accessories and save it for future reference. The accessories supplied may vary for different products.

Danger

- Keep the appliance and the supply unit dry (Fig. 1).

Warning

- Only use the detachable supply unit (HQ8505) provided with the appliance.
- The supply unit contains a transformer. Do not cut off the supply unit to replace it with another plug, as this causes a hazardous situation.
- This appliance can be used by children aged from 8 years and above and persons with reduced physical, sensory or mental capabilities or lack of experience and knowledge if they have been given supervision or instruction concerning use of the appliance in a safe way and understand the hazards involved. Children shall not play with the appliance. Cleaning and user maintenance shall not be made by children without supervision.
- Always check the appliance before you use it. Do not use the appliance if it is damaged, as this may cause injury.

Always replace a damaged part with one of the original type.

Caution

- This appliance is not washable. Never immerse the appliance in water and do not rinse it under the tap (Fig. 1).
- The appliance is only intended for removing or trimming women's body hair on areas below the neck. Do not use it for any other purpose.
- For hygienic reasons, the appliance should only be used by one person.
- Do not use the appliance on irritated skin or skin with varicose veins, rashes, spots, moles (with hairs), sores or wounds without consulting your doctor first. People with a reduced immune response or people who suffer from diabetes mellitus, haemophilia or immunodeficiency should also consult their doctor first.
- Your skin may become a little red and irritated the first few times you use the appliance. This phenomenon is absolutely normal and quickly disappears. As you use the appliance more often, your skin gets used to it and skin irritation decreases. If the irritation has not disappeared within three days, we advise you to consult a doctor.

- To prevent damage and injuries, keep the operating appliance (with or without attachment) away from scalp hair, eyebrows, eyelashes, clothes etc.
- Do not exfoliate immediately after epilation, as this may intensify possible skin irritation caused by epilation.
- Do not use bath or shower oils when epilating, as this may cause serious skin irritation.
- Use and store the appliance at a temperature between 5°C and 35°C.
- Never use compressed air, scouring pads, abrasive cleaning agents or aggressive liquids to clean the appliance.
- Do not use the supply unit in or near wall sockets that contain an electric air freshener to prevent irreparable damage to the supply unit.

Electromagnetic fields (EMF)

This Philips appliance complies with all applicable standards and regulations regarding exposure to electromagnetic fields.

General

- The supply unit is suitable for mains voltages ranging from 100 to 240 volts.
- The supply unit transforms 100–240 volts to a safe low voltage of less than 24 volts.
- Make sure you push the small plug completely into the socket of the appliance. Once you have plugged it in fully, you hear a click.

Epilation tips

- Move the appliance against the direction of hair growth, with the on/off slide pointing in the direction in which you move the appliance.
- Make sure that you place the appliance on the skin at an angle of 90°.
- Make sure your skin is clean, entirely dry and free from grease. Do not use any cream before you start epilating.

- The optimal hair length for easy epilation is 3–4mm. If the hairs are too short, wait until they are longer or try to remove the hairs by repeatedly moving the appliance across the skin.

Troubleshooting

If you encounter a problem with the appliance that you cannot solve by following the epilation tips, you can visit www.philips.com/support for a list of frequently asked questions.

Replacement

To buy accessories or spare parts, visit www.philips.com/parts-and-accessories or go to your Philips dealer. You can also contact the Philips Consumer Care Center in your country (see the international warranty leaflet for contact details).

Shaving head (if supplied): For optimal performance, we advise you to replace the cutting unit of the shaving head every two years. If you use the shaving head twice or more times a week, replace the cutting unit more often. Always replace the cutting unit with one of the original type (CP0757/01).

Note: The availability of accessories may differ by country.

Warranty and support

If you need information or support, please visit www.philips.com/support or read the international warranty leaflet.

Warranty restrictions

Cutting units are not covered by the terms of the international warranty because they are subject to wear.

Recycling

- This symbol means that this product shall not be disposed of with normal household waste (2012/19/EU) (Fig. 2).
- Follow your country's rules for the separate collection of electrical and electronic products. Correct disposal helps prevent negative consequences for the environment and human health.

DANSK

Introduktion

Tillykke med dit køb, og velkommen til Philips! For at få fuldt udbytte af den support, Philips tilbyder, skal du registrere dit produkt på www.philips.com/welcome.

Vigtige sikkerhedsoplysninger

Læs disse vigtige oplysninger omhyggeligt igennem, inden apparatet og tilbehøret tages i brug, og gem dem til eventuel senere brug. Det medfølgende tilbehør kan variere for forskellige produkter.

Fare

- Hold apparatet og forsyningsenheden tørt (fig. 1).

Advarsel

- Brug kun den aftagelige forsyningsenhed (HQ8505), der fulgte med apparatet.
- Strømforsyningsenheden indeholder en transformator. Klip ikke strømforsyningsenheden af og udskift den med et andet stik, da dette vil føre til farlige situationer.
- Dette apparat må bruges af børn fra 8 år og opefter og personer med reducerede fysiske, sensoriske eller mentale evner eller manglende erfaring og viden, hvis de er blevet instrueret i sikker brug af apparatet og forstår de medfølgende risici. Lad ikke børn lege med apparatet. Rengøring og vedligeholdelse må ikke foretages af børn uden opsyn.
- Kontroller altid apparatet, inden du anvender det. Anvend ikke apparatet, hvis det er beskadiget, da dette kan forårsage personskade. Udskift altid en beskadiget del med en tilsvarende original type.

Forsigtig

- Dette apparat er ikke vaskbart. Apparatet må aldrig lægges ned i vand eller skylles under vandhanen (fig. 1).

- Apparatet er kun tiltænkt barbering eller trimning af kvinders kropshår på områder under halsen. Brug ikke apparatet til andre formål.
- Af hygiejniske grunde bør apparatet kun anvendes af en og samme person.
- Brug ikke apparatet på irriteret hud eller områder med åreknuder, udslæt, knopper, modermærker (med hår) eller sår uden at konsultere din læge først. Personer med svækket immunforsvar eller personer, der lider af diabetes mellitus, hæmofili eller nedsat immunforsvar, skal altid konsultere lægen først.
- Din hud kan blive en smule rød og irriteret de første par gange, du bruger apparatet. Dette er helt normalt og forsvinder hurtigt. Når du begynder at bruge apparatet jævnligt, vænner huden sig til det, og irritationen mindskes. Hvis en eventuel hudirritation ikke er forsvundet efter tre dage, bør du konsultere din læge.
- For at undgå skader og uheld apparatet (med og uden tilbehør) altid holdes i sikker afstand fra hovedhår, øjenbryn, øjenvipper, tøj og lignende, når det er tændt.
- Undgå at eksfoliere umiddelbart efter epilering, da det kan forstærke eventuelle hudirritationer forårsaget af epilatoren.

- Brug ikke badeolier, når du epilener våd hud, da dette kan forårsage alvorlig hudirritation.
- Apparatet skal anvendes og opbevares ved temperaturer mellem 5° C og 35° C.
- Brug aldrig trykluft, skuresvampe eller skrappe rengøringsmidler til rengøring af apparatet.
- Brug ikke strømforsyningsenheden i eller i nærheden af stikkontakter, som indeholder en elektrisk luftfrisker, for at forhindre uoprettelig beskadigelse af strømforsyningsenheden.

Elektromagnetiske felter (EMF)

Dette Philips-apparat overholder alle branchens gældende standarder og regler angående eksponering for elektromagnetiske felter.

Generelt

- Forsyningsenheden er egnet til netspændinger fra 100 til 240 volt.
- Strømforsyningsenheden omformer 100–240 Volt til en lav sikkerhedsspænding under 24 Volt.
- Sørg for, at du trykker det lille stik helt ind i stikket på apparatet. Når du har sat det helt i, vil du høre et klik.

Tips til epilering

- Bevæg apparatet imod hårenes vækstretning, sådan at on/off-kontakten peger i den retning, du bevæger apparatet.
- Sørg for at placere apparatet på huden i en vinkel på 90°.
- Sørg for at huden er ren, tør og fri for fedtstoffer. Undlad at bruge nogen former for creme før epilering.
- Den optimale hårlængde til nem epilering er 3–4 mm. Er hårene for korte, skal du vente, indtil de er blevet længere, eller prøve at fjerne dem ved at bevæge apparatet hen over huden flere gange.

Fejlfinding

Hvis du oplever et problem med apparatet, som du ikke kan løse ved at følge tipsene til epilering, kan du gå til www.philips.com/support for at se en liste med ofte stillede spørgsmål.

Udskiftning

Du kan købe tilbehør og reservedele på www.philips.com/parts-and-accessories eller hos din Philips-forhandler. Du kan også kontakte det lokale Philips-kundecenter (du kan finde kontaktoplysninger i den internationale garantifolder).

Sådan rengøres hovedet (hvis det medfølger): For at få optimal ydeevne anbefaler vi, at du udskifter shaverhovedets skærenhed hvert andet år. Hvis du bruger shaverhovedet to gange om ugen eller mere, skal du udskifte skærenheden oftere. Udskift altid skærenheden med en af den originale type (CP0757/01).

Bemærk: Muligheden for at købe tilbehøret kan variere fra land til land.

Reklamationsret og support

Hvis du har brug for hjælp eller support, bedes du besøge www.philips.com/support eller læse i folderen om international garanti.

Gældende forbehold i reklamationsretten

Skærhoveder er ikke omfattet af den internationale garanti, da de udsættes for slitage.

Genanvendelse

- Dette symbol betyder, at dette produkt ikke må bortskaffes sammen med almindeligt husholdningsaffald (2012/19/EU) (fig. 2).
- Følg den nationale lovgivning om særskilt indsamling af elektriske og elektroniske produkter. Korrekt bortskaffelse er med til at forhindre negativ påvirkning af miljøet og menneskers helbred.

NORSK

Innledning

Gratulerer med kjøpet og velkommen til Philips! Registrer produktet på www.philips.com/welcome for å dra full nytte av støtten som Philips tilbyr.

Viktig sikkerhetsinformasjon

Les denne viktige informasjonen nøye før du bruker apparatet og tilbehøret, og ta vare på den for senere referanse. Tilbehøret som følger med, kan variere for de ulike produktene.

Fare

- Hold apparatet og forsyningsenheten tørre (Fig. 1).

Advarsel

- Bruk bare den avtakbare forsyningsenheten (HQ8505) som følger med apparatet.

- Strømadapteren inneholder en omformer. Ikke skjær av strømadapteren for å erstatte den med en annen kontakt. Da kan det oppstå en farlig situasjon.
- Dette apparatet kan brukes av barn over 8 år og av personer med nedsatt sansevne eller fysisk eller psykisk funksjonsevne, eller personer med manglende erfaring eller kunnskap, hvis de får instruksjoner om sikker bruk av apparatet eller tilsyn som sikrer sikker bruk, og hvis de er klar over risikoen. Ikke la barn leke med apparatet. Ikke la barn rengjøre eller vedlikeholde apparatet uten tilsyn.
- Sjekk alltid apparatet før du bruker det. Ikke bruk apparatet hvis det er skadet, da dette kan føre til personskade. Bytt alltid ut en ødelagt del med tilsvarende originaldel.

Forsiktig

- Dette apparatet kan ikke vaskes. Apparatet må aldri senkes ned i vann eller skylles under springen (Fig. 1).
- Apparatet skal kun brukes til å fjerne eller stusse kvinners kroppshår på områder nedenfor nakken. Ikke bruk det til noe annet formål.
- Apparatet bør bare brukes av én person av hygieniske årsaker.
- Ikke bruk apparatet på irritert hud eller hud med åreknuter, utslett, kviser, føflekker (med hår) eller sår uten å rådføre deg med legen din først. Personer med nedsatt immunforsvar eller personer som lider av diabetes mellitus, blødersykdom eller immunsvikt, skal også rådføre seg med legen først.
- Huden kan bli litt rød og irritert de første gangene du bruker apparatet. Denne reaksjonen er helt normal og forsvinner raskt. Når du har brukt apparatet noen ganger, blir huden vant til det, og irritasjonen reduseres. Hvis huden fremdeles er irritert etter tre dager, bør du rådføre deg med en lege.
- Hold apparater (med eller uten tilbehør) unna hodehår, øyebryn, øyevipper, klær, tråder, ledninger, børster o.l. når de er påslått, slik at det ikke oppstår skader.
- Unngå peeling like etter epilering, da dette kan forsterke en eventuell hudirritasjon forårsaket av epileringen.
- Ikke bruk bade- eller dusjolie ved epilering, siden dette kan forårsake alvorlig hudirritasjon.
- Bruk og oppbevar apparatet ved en temperatur på mellom 5 °C og 35 °C.
- Ikke bruk trykluft, skurebørster, skuremidler eller væsker som bensin eller aceton for å rengjøre apparatet.

- For å unngå skader som ikke kan repareres, skal du ikke bruke strømadapteren i eller i nærheten av vegguttak som inneholder elektriske luftfriskere.

Elektromagnetiske felt (EMF)

Dette Philips-apparatet overholder alle aktuelle standarder og forskrifter for eksponering for elektromagnetiske felt.

Generelt

- Forsyningsenheten er passende for hovedspenning som varierer mellom 100 og 240 volt.
- Strømadapteren omformer 100–240 V til en sikker lavspenning på under 24 V.
- Vær sikker på at du trykker den lille pluggen helt inn i stikkkontakten på apparatet. Når du har pluggert den helt inn, vil du høre et klikk.

Epileringstips

- Beveg apparatet mot hårets vekstretning med av/på-glidebryteren pekende i den retningen du beveger apparatet.
- Pass på at du plasserer apparatet en vinkel på 90° på huden.
- Pass på at huden din er ren, helt tørr og fri for fett. Ikke bruk krem før du starter med epilering.
- Den optimale lengden på håret for enkel epilering er 3–4 mm. Hvis hårene er for korte, må du vente til de er lengre eller du må prøve å fjerne håret ved å flytte apparatet over huden.

Feilsøking

Hvis du opplever et problem med apparatet som du ikke kan løse ved å følge tipsene om epilering, så kan du besøke www.philips.com/support for en liste over vanlige spørsmål.

Utskiftning

For å kjøpe tilbehør eller reservedeler, besøk www.philips.com/parts-and-accessories eller gå til din Philips-forhandler. Du kan også kontakte Philips' forbrukerstøtte i landet der du bor (se den internasjonale garantibrosjyren for kontaktinformasjon).

Skjærehodet (hvis det følger med): For optimal ytelse anbefaler vi at du bytter ut klippeenheten til skjærehodet annethvert år. Hvis du bruker skjærehodet to eller flere ganger i uken, bytter du ut klippeenheten oftere. Erstatt alltid skjæreenheten med en original type (CP0757/01).

Merk: Tilgjengeligheten til tilbehøret kan variere fra land til land.

Garanti og støtte

Besøk www.philips.com/support eller se det internasjonale garantiheftet for mer informasjon eller hjelp.

Garanti restriksjoner

Kutteenhetene er slitedeler, og dekkes derfor ikke av vilkårene i den internasjonale garantien.

Resirkulering

- Dette symbolet betyr at dette produktet ikke må avhendes i vanlig husholdningsavfall (2012/19/EU) (Fig. 2).
- Pass på å overholde nasjonale regler og forskrifter for avhending av elektriske og elektroniske produkter. Riktig avfallshåndtering bidrar til å forhindre negative konsekvenser for helse og miljø.

SUOMI

Johdanto

Onnittelut ostoksestasi – ja tervetuloa Philips-käyttäjien joukkoon! Saat parhaan mahdollisen hyödyn Philipsin palveluista rekisteröimällä tuotteesi osoitteessa www.philips.com/welcome.

Tärkeitä turvallisuustietoja

Lue nämä tärkeät tiedot huolellisesti ennen laitteen ja sen lisäosien ensimmäistä käyttökertaa ja säilytä ne myöhempää käyttöä varten. Toimitukseen sisältyvät lisäosat voivat vaihdella tuotekohtaisesti.

Vaara

- Pidä laite ja virtalähde kuivana (kuva 1).

Varoitus

- Käytä vain laitteen mukana toimitettua irrotettavaa virtalähdettä (HQ8505).
- Virtalähteessä on jännitemuuntaja. Älä katkaise virtalähteen johtoa ja vaihda siihen toista pistoketta, koska tämä aiheuttaa vaaratilanteen.
- Laitetta voivat käyttää myös yli 8-vuotiaat lapset ja henkilöt, joiden fyysinen tai henkinen toimintakyky on rajoittunut tai joilla ei ole kokemusta tai tietoa laitteen

- käytöstä, jos heitä on neuvottu laitteen turvallisesta käytöstä tai tarjolla on turvallisen käytön edellyttämä valvonta ja jos he ymmärtävät laitteeseen liittyvät vaarat. Lasten ei pidä leikkiä laitteella. Lasten ei saa antaa puhdistaa tai huoltaa laitetta ilman valvontaa.
- Tarkista laite aina ennen kuin käytät sitä. Älä käytä laitetta, jos se on vaurioitunut, koska sen käyttö saattaa tällöin aiheuttaa vammoja. Vaihda vahingoittuneen osan tilalle aina alkuperäisen tyyppinen osa.

Varoitus

- Tätä laitetta ei voi pestä. Älä koskaan upota sitä veteen äläkä huuhtelee sitä vesihanan alla (kuva 1).
 - Tämä laite on tarkoitettu naisten ihokarvojen poistamiseen tai siistimiseen kaulan alapuolisilta alueilta. Älä käytä sitä muihin tarkoituksiin.
 - Hygieniasyistä laitetta suositellaan vain yhden henkilön käyttöön.
 - Älä käytä laitetta, jos iho on ärtynyt tai jos ihossa on suonikohjuja, näppylöitä, luomia (joissa on ihokarvoja) tai haavoja, ennen kuin olet keskustellut lääkärin kanssa. Myös henkilöiden, joiden vastustuskyky on alentunut, diabeetikoiden,
- verenvuototautia tai immuunikatoa sairastavien on ensin kysyttävä neuvoa lääkäriltä.
- Iho saattaa hieman aristaa tai punoittaa ensimmäisillä käyttökertoilla. Tämä on aivan normaali ilmiö ja häviää nopeasti. Kun laitetta useammin, ihosi tottuu siihen ja sen ärsytys vähenee. Jos ihon ärsytys ei häviä kolmessa vuorokaudessa, ota yhteys lääkäriin.
 - Älä pidä käynnissä olevaa laitetta (lisäosa kiinnitettynä tai irrotettuna) esimerkiksi hiusten, silmäripsien, kulmakarvojen ja vaatteiden lähellä, ettet loukkaa itseäsi tai aiheuta vahinkoa.
 - Älä suorita kuorintaa heti epiloinnin jälkeen, koska se voi lisätä epiloinnin aiheuttamaa mahdollista ihoärsytystä.
 - Älä käytä kylpy- tai suihkuöljyjä ihokarvoja poistettaessa. Iho voi muuten ärtyä.
 - Käytä ja säilytä laitetta 5–35 °C:n lämpötilassa.
 - Älä käytä paineilmaa, naarmuttavia tai syövyttäviä puhdistusaineita tai -välineitä laitteen puhdistamiseen.
 - Älä käytä virtalähdettä sellaisissa pistorasioissa tai sellaisten pistorasioiden lähellä, joissa on sähköisiä ilmanraikastimia, sillä virtalähde voi vahingoittua pysyvästi.

Sähkömagneettiset kentät (EMF)

Tämä laite (Philips) vastaa kaikkia sähkömagneettisille kentille (EMF) altistumista koskevia standardeja ja säännöksiä.

Yleistä

- Virtalähde soveltuu 100–240 voltin verkkojännitteelle.
- Virtalähde muuttaa 100–240 voltin jännitteen turvallisiksi alle 24 voltin jännitteeksi.
- Varmista, että työnnet pienen pistokkeen täysin laitteen liitäntään. Kuulet napsahduksen, kun se on työnnetty sisään täysin.

Epiloointivinkkejä

- Aseta laite ihokarvojen kasvusuuntaa vastaan niin, että käynnistyskytkin osoittaa siihen suuntaan, johon liikutat laitetta.
- Tarkista, että laite on asetettu iholle 90° kulmaan.
- Varmista, että iho on puhdas ja kuiva ja ettei se ole rasvainen. Älä käytä voiteita juuri ennen ihokarvojen poistoa.
- Optimaalinen pituus ihokarvojen poistolle on 3–4 mm. Jos ihokarvat ovat liian lyhyitä, odota niiden kasvua tai poista ne liikuttamalla laitetta iholla toistuvasti.

Vianmääritys

Jos kohtaat laitteen käytön aikana ongelmia, joita et pysty ratkaisemaan noudattamalla ihokarvojen poistoon liittyviä ohjeita, perehdy usein kysytyjen kysymysten luetteloon osoitteessa www.philips.com/support.

Varaosat

Voit ostaa tarvikkeita ja varaosia osoitteesta www.philips.com/parts-and-accessories ja Philips-jälleenmyyjiltä. Voit myös ottaa yhteyttä oman maasi Philips-asiakaspalveluun (katso yhteystiedot kansainvälisessä takuulehtisessä).

Ajopää (jos sisältyy toimitukseen): optimaalisen ajotuloksen saavuttamiseksi ajopään teräyksikkö on suositeltavaa vaihtaa kahden vuoden välein. Jos käytät ajopäätä vähintään kaksi kertaa viikossa, vaihda teräyksikkö tätä useammin. Vaihda teräyksikön tilalle aina alkuperäisen tyyppinen osa (CP0757/01).

Huomautus: Tarvikkeiden saatavuus voi vaihdella maittain.

Takuu ja tuki

Jos haluat tukea tai lisätietoja, käy Philipsin verkkosivuilla osoitteessa www.philips.com/support tai lue kansainvälinen takuulehtinen.

Takuun rajoitukset

Kansainvälinen takuu ei koske teriä, koska ne kuluvat käytössä.

Kierrätys

- Tämä merkki tarkoittaa sitä, että tätä tuotetta ei saa hävittää tavallisen kotitalousjätteen mukana (2012/19/EU) (kuva 2).
- Noudata oman maasi sähkö- ja elektroniikkalaitteiden kierrätystä ja hävittämistä koskevia sääntöjä. Asianmukainen hävittäminen auttaa ehkäisemään ympäristölle ja ihmisille koituvia haittavaikutuksia.

SVENSKA

Introduktion

Grattis till ditt inköp och välkommen till Philips! Få ut mesta möjliga av den support Philips erbjuder genom att registrera din produkt på www.philips.com/welcome.

Viktig säkerhetsinformation

Läs den här viktiga informationen noggrant innan du använder apparaten och dess tillbehör. Spara det här häftet för framtida bruk. Olika tillbehör kan medfölja olika modeller.

Fara

- Utsätt inte apparaten och nätadaptern för väta (Bild 1).

Varning

- Använd endast den löstagbara nätadaptern (HQ8505) som medföljer apparaten.
- Nätadaptern innehåller en transformator. Modifiera inte strömförsörjningsenheten med någon annan typ av kontakt, eftersom det kan medföra risker.
- Den här apparaten kan användas av barn från 8 år och uppåt och av personer med olika funktionshinder, eller som inte har kunskap om hur apparaten används, så länge de övervakas och får anvisningar om säker användning och förstår vilka risker som föreligger. Barn ska inte leka med apparaten.

Rengöring och underhåll ska inte utföras av barn utan övervakning.

- Kontrollera alltid apparaten innan du använder den. Använd inte apparaten om den är skadad eftersom det kan medföra risk för personskador. Skadade delar ska alltid bytas ut mot originaldelar.

Varning!

- Den här apparaten är inte tvättbar. Sänk aldrig ned apparaten i vatten och skölj den inte under kranen (Bild 1).
- Apparaten är endast avsedd för borttagning eller trimning av oönskad hårväxt hos kvinnor på områden nedanför halsen. Använd den inte för andra ändamål.
- Av hygieniska skäl bör apparaten endast användas av en person.
- Använd inte apparaten på hud som är irriterad, har åderbräck eller är finmig, på leverfläckar (med hår) eller på skadad hud utan att först tala med din läkare. Personer med nedsatt immunförsvar och personer med diabetes, blödarsjuka eller immunbrist ska också först tala med läkare.
- Din hud kan rodna och bli irriterad de första gångerna du använder apparaten. Detta är helt normalt och besvären försvinner snabbt. När du har använt apparaten några gånger vänjer sig

huden och hudirritationen minskar. Om irritationen inte försvinner inom tre dygn bör du kontakta en läkare.

- Undvik skador genom att hålla apparaten (med eller utan tillbehör) borta från hår, ögonbryn, ögonfransar, kläder etc.
- Exfoliera inte huden direkt efter epileringen, eftersom det kan förvärra en eventuell hudirritation som orsakats av epileringen.
- Använd inte bad- eller duscholjor när du epilerar, eftersom det kan orsaka allvarlig hudirritation.
- Använd och förvara apparaten vid temperaturer mellan 5 °C och 35 °C.
- Använd aldrig tryckluft, skursvampar, slipande rengöringsmedel eller frätande vätskor för att rengöra enheten.
- Använd inte strömförsörjningsenheten i eller i närheten av vägguttag där det finns en elektrisk luftrenare eftersom detta kan ge upphov till permanenta skador på strömförsörjningsenheten.

Elektromagnetiska fält (EMF)

Den här Philips-apparaten uppfyller alla tillämpliga standarder och regler gällande exponering av elektromagnetiska fält.

Allmänt

- Nätadaptern är avsedd för nätspänningar på 100–240 volt.
- Strömförsörjningsenheten omvandlar 100–240 volt till en säker låg spänning på under 24 volt.
- Se till att den lilla kontakten trycks in fullständigt i apparatens uttag. Det hörs ett klickljud när kontakten är ansluten.

Epileringstips

- För apparaten mot hårets växtriktning med strömbrytaren riktad åt det håll du för apparaten.
- Se till att du håller apparaten vinkelrätt (90°) mot huden.
- Rengör huden och se till att den är helt torr och fri från fett. Använd inte någon kräm innan du börjar epileringen.
- Den optimala hårlängden för enkel epilering är 3–4 mm. Om hårstråna är för korta väntar du tills de är längre, eller försök ta bort dem genom att föra apparaten över huden flera gånger.

Felsökning

Om du stöter på ett problem med apparaten som du kan inte lösa genom att följa epileringstipsen kan du få hjälp av vanliga frågor och svar på www.philips.com/support.

Byten

Du kan köpa tillbehör och reservdelar på www.philips.com/parts-and-accessories och hos din lokala Philips-återförsäljare. Du kan även kontakta Philips kundtjänst i ditt land (kontaktuppgifter hittar du i den internationella garantibroschyren).

Rakhuvud (om det medföljer): Vi rekommenderar att du byter ut rakhuvudets klippenhet varannat år för att få optimal prestanda. Om du använder rakhuvudet minst två gånger i veckan bör du byta ut klippenheten oftare. Byt alltid ut klippenheten mot en av originaldelarna (CP0757/01).

Obs! Tillgängligheten för de olika tillbehören kan variera mellan olika länder.

Garanti och support

Om du behöver information eller support kan du besöka www.philips.com/support eller läsa den internationella garantibroschyren.

Garantibegränsningar

Klippenheterna omfattas inte av de internationella garantivillkoren eftersom de utsätts för slitage.

Återvinning

- Den här symbolen betyder att produkten inte ska slängas bland hushållssoporna (2012/19/EU) (Bild 2).
- Följ ditt lands regler för återvinning av elektriska och elektroniska produkter. En korrekt hantering bidrar till att förhindra negativ påverkan på miljö och hälsa.

TÜRKÇE

Giriş

Ürünümüzü satın aldığınız için teşekkür ederiz; Philips'e hoş geldiniz! Philips'in sunduğu destekten tam olarak yararlanmak için ürününüzü www.philips.com/welcome adresinden kaydedtirin.

Önemli güvenlik bilgileri

Cihazı ve aksesuarlarını kullanmadan önce bu önemli bilgileri dikkatlice okuyun ve gelecekte başvurmak üzere saklayın. Cihazla birlikte verilen aksesuarlar ürünlere göre farklılık gösterebilir.

Tehlike

- Cihazı ve besleme ünitesi kuru (Şek. 1) halde tutmaya özen gösterin.

Uyarı

- Sadece bu cihazla birlikte sağlanan sökülebilir besleme ünitesini (HQ8505) kullanın.
- Besleme ünitesi içinde bir transformatör bulunur. Besleme ünitesini kesip başka bir fişle değiştirmeyin, aksi takdirde cihazı kullanmak tehlikeli hale gelir.
- Bu cihazın 8 yaşın üzerindeki çocuklar ve fiziksel, motor ya da zihinsel becerileri gelişmemiş veya bilgisi ve tecrübesi olmayan kişiler tarafından kullanımı sadece bu kişilerin nezaretinden sorumlu kişilerin bulunması veya cihazın güvenli kullanım talimatlarının bu kişilere sağlanması ve olası tehlikelerin anlatılması durumunda mümkündür. Çocuklar cihazla oynamamalıdır. Temizlik ve kullanıcı bakımı gözetim olmadan çocuklar tarafından yapılmamalıdır.
- Cihazı kullanmadan önce her zaman kontrol edin. Yaralanmaya yol açabileceği için, hasarlı veya bozuksa cihazı kullanmayın. Zarar görmüş bir parçayı mutlaka

orijinal yedek parçalarla değiştirin.

Dikkat

- Bu cihaz yıkanamaz. Cihazı asla suya batırmayın veya musluk altında durulamayın (Şek. 1).
- Cihaz sadece boyun bölgesinden aşağıdaki vücut tüylerinin alınması veya düzeltilmesi için tasarlanmıştır. Başka amaçlar için kullanmayın.
- Hijyenik nedenlerden dolayı cihaz sadece bir kişi tarafından kullanılmalıdır.
- Cihazı doktorunuza danışmadan tahriş olmuş veya varis, döküntü, sivilce, ben (tüylü) veya yara bulunan ciltte kullanmayın. Düşük bağışıklık yanıtı veya şeker hastalığı, hemofili veya bağışıklık yetmezliği olan kişiler de kullanmadan önce doktorlarına danışmalıdır.
- İlk birkaç kullanımda cildiniz bir miktar kızarabilir ve tahriş olabilir. Bu durum son derece normaldir ve çabucak geçer. Cihazı daha sık kullandıkça, cildiniz cihaza alışacaktır ve cilt tahrişi azalacaktır. Eğer tahriş üç gün içerisinde geçmezse, bir doktora danışmanızı öneririz.
- Cihaz çalışır durumdayken (aparatlı veya aparatsız) herhangi bir kaza veya hasarı önlemek için, saçlarınızdan, kirpik ve kaşlarınızdan, kıyafet vb.'den uzak tutun.

- Epilasyonun neden olabileceği cilt tahrişini artırabileceğinden epilasyondan hemen sonra peeling uygulamayın.
- Epilasyon yaparken, ciddi cilt tahrişlerine neden olabileceği için banyo ve duş yağları kullanmayın.
- Cihazı 5°C - 35°C arasındaki sıcaklıklarda kullanın ve saklayın.
- Cihazı temizlemek için kesinlikle basınçlı hava, ovalama bezleri, aşındırıcı temizlik ürünleri ya da zarar verici sıvılar kullanmayın.
- Besleme ünitesini, üniteyi telafisi mümkün olmayan hasarlardan korumak için elektrikli oda spreyi içeren duvar soketlerinde ya da bunların yakınında kullanmayın.

Elektromanyetik alanlar (EMF)

Bu Philips cihaz, elektromanyetik alanlara maruz kalmaya ilişkin geçerli tüm standartlara ve düzenlemelere uygundur.

Genel

- Besleme ünitesi 100 ile 240 volt arasındaki şebeke gerilimlerine uygundur.
- Besleme ünitesi 100-240 voltu 24 volttan daha düşük bir güvenli düşük gerilime çevirir.
- Küçük fişi cihazın soketine tamamen bastırdığınızdan emin olun. Fişi tamamen taktıktan sonra bir klik sesi duyarsınız.

Epilasyon ipuçları

- Cihazı, açma/kapama sürgüsü hareket ettirdiğiniz yöne bakacak şekilde, tüylerin çıkış yönünün tersine hareket ettirin.
- Cihazı cildinize 90° açı yapacak şekilde yerleştirdiğinizden emin olun.
- Cildinizin temiz, tamamen kuru ve yağsız olmasını sağlayın. Epilasyondan önce krem sürmeyin.
- Tüyler en iyi 3-4 mm uzunlukta alınabilir. Tüyleriniz çok kısaysa uzayana kadar bekleyin ya da cihazı cildiniz üzerinde birkaç kez hareket ettirerek tüyleri almaya çalışın.

Sorun giderme

Ürünü kullanırken bir sorunla karşılaşırsanız ve epilasyon ipuçlarını takip etmenize rağmen sorunu çözemezseniz sıkça sorulan sorular listesi için www.philips.com/support adresini ziyaret edebilirsiniz.

Değişim

Aksesuar veya yedek parça satın almak için www.philips.com/parts-and-accessories adresini ziyaret edin ya da Philips bayinize gidin. Ülkenizdeki Philips Müşteri Hizmetleri Merkezi ile de iletişim kurabilirsiniz (iletişim bilgileri için uluslararası garanti belgesine göz atın).

Tıraş başlığı (varsa): En iyi performansı elde etmek için tıraş başlığının kesme ünitesini iki yılda bir değiştirmenizi öneririz. Tıraş başlığını haftada iki veya daha fazla kez kullanıyorsanız kesme ünitesini daha sık değiştirin. Kesme ünitesini her zaman orijinal bir kesme ünitesiyle değiştirin (CP0757/01).

Not: Aksesuarların bulunabilirliği ülkeye göre değişebilir.

Garanti ve destek

Bilgi veya desteğe ihtiyac duyarsanız, lütfen www.philips.com/support adresini ziyaret edin veya uluslararası garanti kitapçığını okuyun.

Garanti sınırlamaları

Kesme üniteleri, aşınan cihazlar olduğundan uluslararası garanti koşulları kapsamında değildir.

Geri dönüşüm

- Bu simge, bu ürünün normal evsel atıklarla birlikte atılmaması gerektiği anlamına gelir (2012/19/EU) (Şek. 2).
- Elektrikli ve elektronik ürünlerin ayrı olarak toplanmasına ilişkin ülkelerde yürürlükte olan yönetmeliklere uyun. İmha işleminin doğru şekilde yapılması çevreyi ve insan sağlığını olumsuz etkileyecek sonuçların önlenmesine yardımcı olur.

Ελληνικά

Εισαγωγή

Συγχαρητήρια για την αγορά σας και καλώς ήρθατε στη Philips! Για να επωφεληθείτε πλήρως από την υποστήριξη που παρέχει η Philips, δηλώστε το προϊόν σας στη διεύθυνση www.philips.com/welcome.

Σημαντικές πληροφορίες για την ασφάλεια

Διαβάστε αυτές τις σημαντικές πληροφορίες προσεκτικά πριν χρησιμοποιήσετε τη συσκευή και τα παρελκόμενά της και φυλάξτε τις για μελλοντική αναφορά. Τα παρελκόμενα που παρέχονται μπορεί να διαφέρουν για διαφορετικά προϊόντα.

Κίνδυνος

- Διατηρείτε τη συσκευή και το τροφοδοτικό στεγνά (Εικ. 1).

Προειδοποίηση

- Χρησιμοποιείτε αποκλειστικά το αποσπώμενο τροφοδοτικό (HQ8505) που παρέχεται με τη συσκευή.
- Το τροφοδοτικό περιλαμβάνει ένα μετασχηματιστή. Μην αφαιρέσετε το τροφοδοτικό προκειμένου να το αντικαταστήσετε με άλλο βύσμα, καθώς μπορεί να προκληθεί κίνδυνος.
- Αυτή η συσκευή μπορεί να χρησιμοποιηθεί από παιδιά ηλικίας 8 ετών και άνω, καθώς και από άτομα με περιορισμένες σωματικές, αισθητήριες ή διανοητικές ικανότητες ή χωρίς εμπειρία και γνώση, με την προϋπόθεση ότι τη χρησιμοποιούν υπό επίβλεψη ή έχουν λάβει οδηγίες σχετικά με την ασφαλή της χρήση και ότι κατανοούν τους ενδεχόμενους κινδύνους. Τα παιδιά δεν πρέπει να παίζουν με τη συσκευή. Ο καθαρισμός και η συντήρηση από το χρήστη δεν θα πρέπει να πραγματοποιούνται από παιδιά που δεν εποπτεύονται.
- Να ελέγχετε πάντα τη συσκευή πριν τη χρησιμοποιήσετε. Μην χρησιμοποιείτε τη συσκευή, εάν έχει υποστεί φθορά, καθώς μπορεί να προκληθεί τραυματισμός. Να αντικαθιστάτε πάντα τα φθαρμένα εξαρτήματα με γνήσια.

Προσοχή

- Η συσκευή αυτή δεν καθαρίζεται με νερό. Μην βυθίζετε ποτέ τη συσκευή σε νερό και μην την ξεπλένετε στη βρύση (Εικ. 1).
- Η συσκευή προορίζεται για αποτρίχωση ή τριμάρισμα σε περιοχές του γυναικείου σώματος μόνο κάτω από το λαιμό. Μην τη χρησιμοποιήσετε για κανέναν άλλο σκοπό.
- Για λόγους υγιεινής, η συσκευή θα πρέπει να χρησιμοποιείται μόνο από ένα άτομο.
- Μην χρησιμοποιείτε τη συσκευή σε ερεθισμένο δέρμα ή σε δέρμα με κισσούς, εξανθήματα, σπυράκια, σπίλους (με τρίχες) ή πληγές χωρίς να συμβουλευτείτε πρώτα το γιατρό σας. Άτομα με μειωμένη ανοσοαπόκριση ή άτομα που πάσχουν από σακχαρώδη διαβήτη, αιμοφιλία ή ανοσοανεπάρκεια θα πρέπει επίσης να συμβουλευούνται πρώτα το γιατρό τους.
- Το δέρμα σας μπορεί να κοκκινίσει και να ερεθιστεί τις πρώτες φορές που θα χρησιμοποιήσετε τη συσκευή. Αυτό το φαινόμενο είναι απόλυτα φυσιολογικό και εξαφανίζεται γρήγορα. Καθώς χρησιμοποιείτε τη συσκευή πιο συχνά, το δέρμα σας τη συνηθίζει και μειώνονται οι ερεθισμοί του δέρματος. Εάν ο ερεθισμός δεν υποχωρήσει εντός τριών ημερών, σας συμβουλεύουμε να απευθυνθείτε σε γιατρό.

- Για να αποφύγετε βλάβες και τραυματισμούς, κρατάτε τη συσκευή ενώ αυτή βρίσκεται σε λειτουργία (με ή χωρίς εξάρτημα) μακριά από μαλλιά, φρύδια, βλεφαρίδες, ρούχα κ.λπ.
- Μην κάνετε απολέπιση αμέσως μετά την αποτρίχωση, καθώς μπορεί να επιδεινωθεί τυχόν ερεθισμός του δέρματος που έχει προκληθεί από την αποτριχωτική μηχανή.
- Μην χρησιμοποιείτε έλαια για το μπάνιο κατά την αποτρίχωση, καθώς μπορεί να προκληθεί σοβαρός ερεθισμός του δέρματος.
- Χρησιμοποιείτε και αποθηκεύετε τη συσκευή σε θερμοκρασία μεταξύ 5°C και 35°C.
- Μην καθαρίζετε ποτέ τη συσκευή με πεπιεσμένο αέρα, συρμάτινα σφουγγαράκια, σκληρά καθαριστικά ή υγρά.
- Μην συνδέετε το τροφοδοτικό σε επιτοίχιες πρίζες στις οποίες έχει τοποθετηθεί αποσμητικό χώρου και μην το χρησιμοποιείτε κοντά σε τέτοιες πρίζες, για να αποτρέψετε την πρόκληση ανεπανόρθωτης βλάβης στο τροφοδοτικό.

Ηλεκτρομαγνητικά πεδία (EMF)

Αυτή η συσκευή Philips συμμορφώνεται με όλα τα ισχύοντα πρότυπα και τους κανονισμούς σχετικά με την έκθεση σε ηλεκτρομαγνητικά πεδία.

Γενικά

- Το τροφοδοτικό είναι κατάλληλο για τάση ρεύματος που κυμαίνεται από 100 έως 240 V.
- Το τροφοδοτικό μετατρέπει τα 100-240 V σε ασφαλή χαμηλή τάση, μικρότερη των 24 V.
- Σπρώξτε το μικρό βύσμα εντελώς μέσα στην υποδοχή της συσκευής. Όταν κουμπώσει καλά, θα ακούσετε ένα «κλικ».

Συμβουλές αποτρίχωσης

- Μετακινήστε τη συσκευή αντίθετα από τη φορά των τριχών, με το διακόπτη on/off να δείχνει προς την κατεύθυνση προς την οποία μετακινείτε τη συσκευή.
- Βεβαιωθείτε ότι κρατάτε τη συσκευή επάνω στο δέρμα σας υπό γωνία 90°.
- Βεβαιωθείτε ότι το δέρμα σας είναι καθαρό, εντελώς στεγνό και δεν έχει λιπαρές ουσίες. Μην χρησιμοποιήσετε κανενός είδους κρέμα προτού ξεκινήσετε την αποτρίχωση.
- Το βέλτιστο μήκος τρίχας για εύκολη αποτρίχωση είναι 3-4 χιλ. Αν οι τρίχες είναι πολύ κοντές, περιμένετε μέχρι να μακρύνουν ή προσπαθήστε να τις αφαιρέσετε μετακινώντας επανειλημμένα τη συσκευή κατά μήκος του δέρματος.

Αντιμετώπιση προβλημάτων

Αν αντιμετωπίσετε πρόβλημα με τη συσκευή και δεν μπορείτε να το επιλύσετε ακολουθώντας τις συμβουλές αποτρίχωσης, μπορείτε να επισκεφτείτε την τοποθεσία www.philips.com/support για μια λίστα με συχνές ερωτήσεις.

Αντικατάσταση

Για να αγοράσετε παρελκόμενα ή ανταλλακτικά, επισκεφτείτε την ιστοσελίδα www.philips.com/parts-and-accessories ή επισκεφτείτε τον αντιπρόσωπό σας της Philips. Μπορείτε επίσης να επικοινωνήσετε με το Τμήμα Εξυπηρέτησης Καταναλωτών της Philips στη χώρα σας (βλέπε το φυλλάδιο διεθνούς εγγύησης για τα στοιχεία επικοινωνίας).

Ξυριστική κεφαλή (εάν παρέχεται): Για βέλτιστη απόδοση, συνιστούμε να αντικαθιστάτε τη μονάδα κοπής της ξυριστικής κεφαλής κάθε δύο χρόνια. Εάν χρησιμοποιείτε την κεφαλή ξυρίσματος δύο φορές ή περισσότερες την εβδομάδα, αντικαθιστάτε τη μονάδα κοπής πιο συχνά. Να αντικαθιστάτε πάντα τη μονάδα κοπής με γνήσια (CP0757/01).

Σημείωση:Η διαθεσιμότητα των εξαρτημάτων ενδέχεται να διαφέρει ανάλογα με τη χώρα.

Εγγύηση και υποστήριξη

Αν χρειάζεστε πληροφορίες ή υποστήριξη, επισκεφτείτε τον ιστότοπο www.philips.com/support ή διαβάστε το φυλλάδιο της διεθνούς εγγύησης.

Περιορισμοί εγγύησης

Οι μονάδες κοπής δεν καλύπτονται από τους όρους της διεθνούς εγγύησης, καθώς υπόκεινται σε φθορά.

Ανακύκλωση

- Αυτό το σύμβολο υποδεικνύει ότι το παρόν προϊόν δεν πρέπει να απορριφθεί μαζί με τα συνηθισμένα οικιακά σας απορρίμματα (2012/19/EE) (Εικ. 2).
- Ακολουθήστε τους εγχώριους κανονισμούς για την ξεχωριστή συλλογή ηλεκτρικών και ηλεκτρονικών προϊόντων. Η σωστή μέθοδος απόρριψης συμβάλλει στην αποφυγή αρνητικών επιπτώσεων για το περιβάλλον και την ανθρώπινη υγεία.