



PHILIPS
BH5732, BH5742
BH5752

Specifications are subject to change without notice
© 2025 Koninklijke Philips N.V.
All rights reserved.

3000.074.7156.7 (28/07/2025)

English

Overview

- | | |
|-----------------------|------------------|
| ① Display panel | ② Heating plates |
| ③ Power on/off button | ④ Style mode |
| ⑤ Temperature wheel | ⑥ Hanging loop |
| ⑦ Closing lock | ⑧ Storage pouch |

Before use

- Select your desired setting according to your hair type. Please refer to the below table. Always select a lower setting when you use the straightener for the first time.

Hair Type	Temperature Range
Thick, coarse, curly, hard-to-straighten	210-230°C
Normal, medium-textured or softly waved	180-200°C
Fine, pale, blonde, bleached or color-treated	170°C or below

Tips to create better curls:

- Take smaller strands of hair for better results.
 - Use hand to flip hair tips over straightener after turning.
 - Hold the tip of straightener for better control in turning and pulling through.
 - Gently relax the grip on the handle as you pull your hair through.
- Note:**
- The ion function is activated when the appliance is switched on, providing additional shine and reduces frizz. You may smell a special odor and hear a sizzling noise. It is common because they are caused by the ion generator.
 - The product equips with memory function. When you turn on the appliance, it will switch to your last used settings instead.
 - Do not insert the appliance into the pouch while it is still hot.
 - The appliance is equipped with an auto-shut off function. After 30 minutes, the appliance switches off automatically.

Dansk

Oversigt

- | | |
|------------------|-------------------|
| ① Visningspanel | ② Varmeplader |
| ③ Til/frå | ④ Tilstand |
| ⑤ Temperaturknop | ⑥ Ophængningskrog |
| ⑦ Låsefunktion | ⑧ Opbevaringsetui |

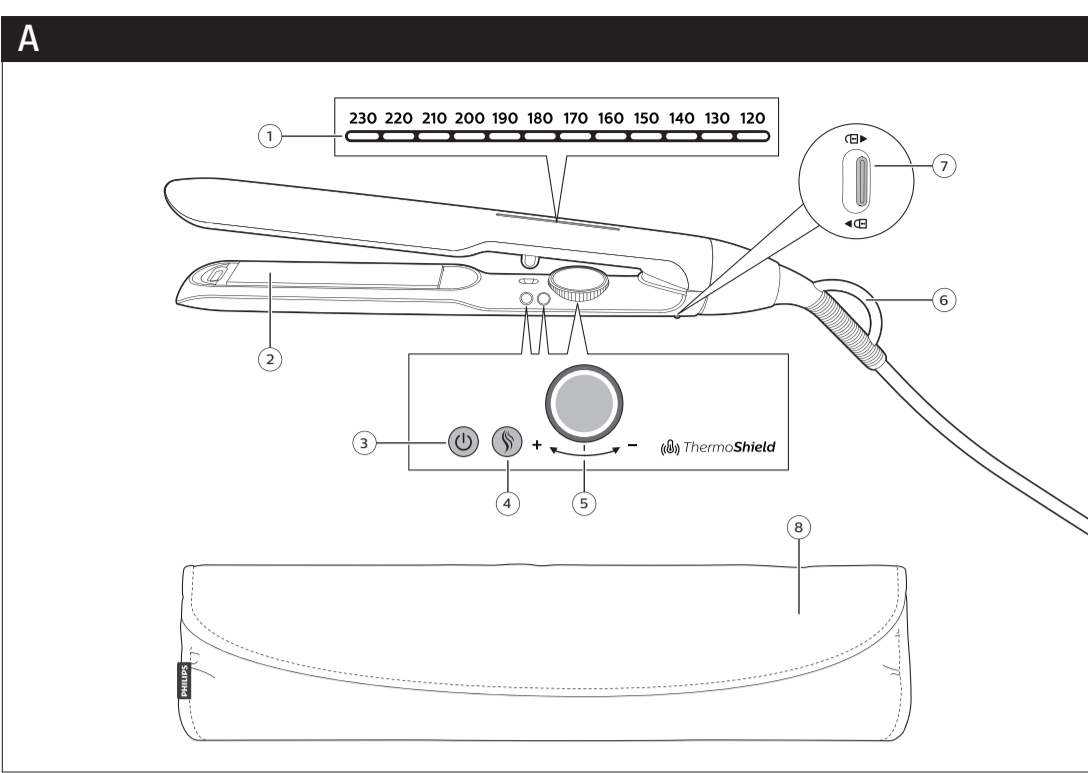
Før brug

- Vælg den ønskede indstilling efter hårtype. Se venligst nedenstående tabel. Vælg altid en lavere temperatur, når du anvender glattejernet første gang.

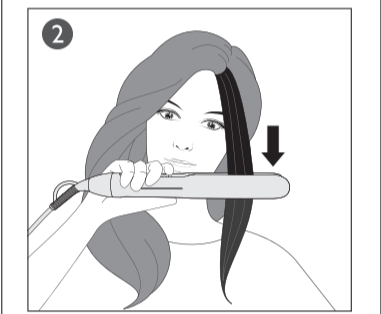
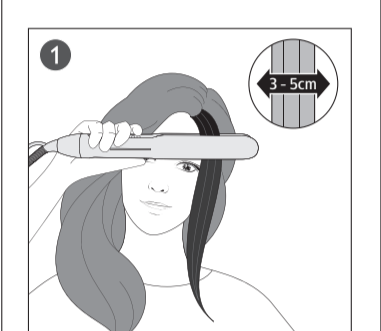
Hårttype	Temperaturområde
Kraftigt, genstridigt, krollet, svært at glatte	210-230 °C
Fint, almindeligt eller let krollet hår	180-200 °C
Fint, lyst, blondt, afbleget eller farvet hår	170 °C eller derunder

Tip til at lave bedre krøller:

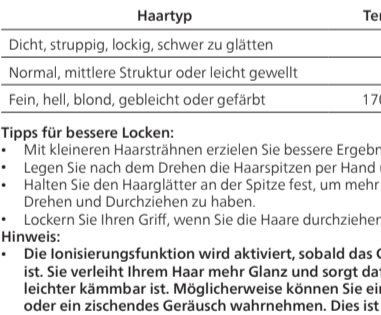
- Tag mindre hårløkker for at opnå bedre resultater.
 - Brug hånden til at vende hårspidserne mod glattejernet, når du har drejet det.
 - Hold på spidsen af glattejernet for at få bedre kontrol ved drejning og gennemtrækning.
 - Slip langsomt grebet om håndtaget, mens du trækker håret igennem.
- Bemærk:**
- Ion-funktionen aktiveres, når apparatet tændes, og giver yderligere glans og reducerer krusning. Du vil måske bemærke en særlig lugt og høre en hvislende lyd. Det er helt almindeligt, og skyldes ion-generatoren.
 - Produktet har en hukommelsesfunktion. Når du tænder for apparatet, skifter det til de sidst anvendte indstillinger.
 - Sæt ikke apparatet i etuiet, mens det stadig er varmt.
 - Apparatet har en automatisk sikkerhedsafbryder. Efter 30 minutter slukker apparatet automatisk.



D



E



Deutsch

Überblick

- | | |
|--------------------|-----------------------|
| ① Display | ② Heizplatten |
| ③ Ein-/Ausschalter | ④ Heizmodus |
| ⑤ Temperaturregler | ⑤ Aufhängeöse |
| ⑦ Verriegelung | ⑧ Aufbewahrungstasche |

Vor dem Gebrauch

- Wählen Sie die gewünschte Einstellung entsprechend Ihrem Haartyp aus. Weitere Informationen finden Sie in der nachstehenden Tabelle. Wählen Sie beim ersten Gebrauch des Haarglätters immer eine niedrige Temperaturstufe.

Haartyp	Temperaturbereich
Dicht, struppig, lockig, schwer zu glätten	210 bis 230 °C
Normal, mittlere Struktur oder leicht gewellt	180 bis 200 °C
Fein, hell, blond, gebleicht oder gefärbt	170 °C oder weniger

Tips für bessere Locken:

- Nimm kleinere Haarsträhnen erzielen Sie bessere Ergebnisse.
 - Legen Sie nach dem Drehen die Haarspitzen per Hand über den Haarglätter.
 - Halten Sie den Haarglätter an der Spitze fest, um mehr Kontrolle beim Drehen und Durchziehen zu haben.
 - Lockern Sie Ihren Griff, wenn Sie die Haare durchziehen.
- Hinweis:**
- Die Ionisierungsfunktion wird aktiviert, sobald das Gerät eingeschaltet ist. Sie verleihet Ihrem Haar mehr Glanz und sorgt dafür, dass Ihr Haar leichter kämbar ist. Möglicherweise können Sie einen speziellen Geruch oder ein zischendes Geräusch wahrnehmen. Dies ist völlig normal und wird durch die Ionenerzeugung ausgelöst.
 - Das Produkt verfügt über eine Speicherfunktion. Wenn Sie das Gerät einschalten, wechselt es stattdessen zur zuletzt verwendeten Einstellung.
 - Legen Sie das Gerät nicht in die Tasche, solange es noch heiß ist.
 - Das Gerät ist mit einer automatischen Abschaltung ausgestattet. Nach 30 Minuten schaltet sich das Gerät automatisch aus.

Ελληνικά

Επισκόπηση

- | | |
|--|----------------------------|
| ① Οθόνη | ② Πλάκες |
| ③ Κομπι ενεργοποίησης/ απενεργοποίησης | ④ Λειτουργία μορμαρισματος |
| ⑤ Ροδάκι ρύθμισης θερμοκρασίας | ⑥ Κρίκος για κρέμασμα |
| ⑦ Κλειδίωμα πλάκων | ⑧ Θήκη φίλαρξης |

Πριν από τη χρήση

- Επιλέξτε την επιθυμητή ρύθμιση σύμφωνα με τον τύπο των μαλλιών σας. Ανατρέξτε στον παρακάτω πίνακα. Αν χρησιμοποιείτε τον ισιωτή μαλλιών για πρώτη φορά, χρησιμοποιήστε μια χαμηλότερη ρύθμιση.

Τύπος μαλλιών	Εύρος θερμοκρασίας
Μαλλιά με χοντρή τρίχα, κατσαρά ή δύσκολα στο ισιωμα	210-230°C
Μαλλιά με κανονική ή μέτρια τρίχα ή μαλλιά ελαφρώς σπαστά	180-200°C
Λεπτά, θαμπά μαλλιά, ξανθά μαλλιά, μαλλιά με ντεκατό ή βαμμένα	170°C ή παρακάτω

Συμβουλές για πιο όμορφες μπούκλες:

- Πάρτε μικρότερες τούφες μαλλιών για καλύτερα αποτελέσματα.
- Με το χέρι, απλώστε τις άκρες των μαλλιών πάνω από τον ισιωτή μετά το γύρισμα.
- Κρατήστε την άκρη του ισιωτή για καλύτερο έλεγχο στο γύρισμα και στο τραβήγμα.
- Χολαρώστε ελαφρώς το κρότημα της λαβής όσο τραβάτε τον ισιωτή μαλλιών προς τα κάτω.

Εννεν käyttöä

- Valitse haluamasi asetus hiustyyppin mukaan. Lisätietoja on ohjeissa taulukossa. Valitse aina matala asetus, kun käytät suoristinta ensimmäistä kertaa.

Yleiskuvaus

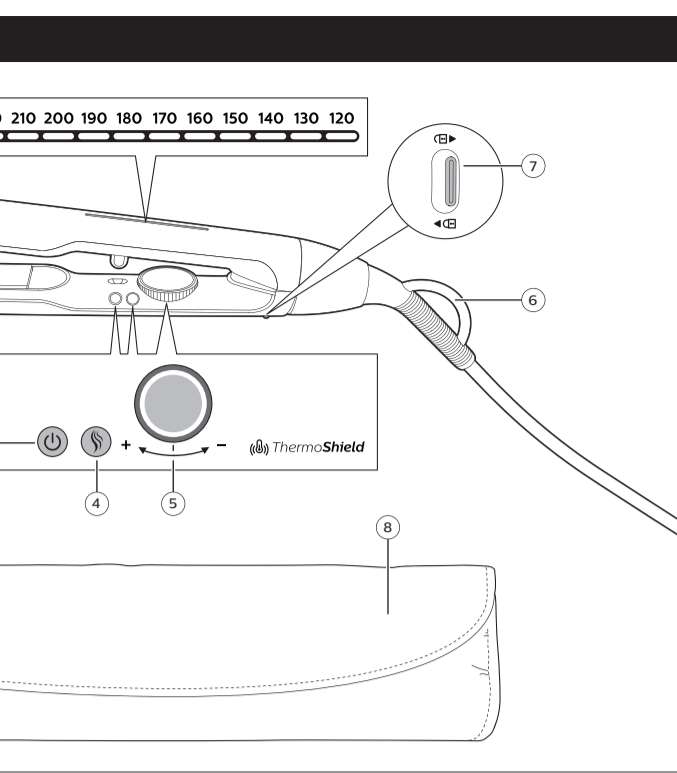
- | | |
|--------------------|------------------|
| ① Näyttö | ② Lämpölevyt |
| ③ Virtakytkin | ④ Tyylitila |
| ⑤ Lämpötilakiekkio | ⑥ Ripustuslenkki |
| ⑦ Lukitsin | ⑧ Säilytyspussi |

Ennen käyttöä

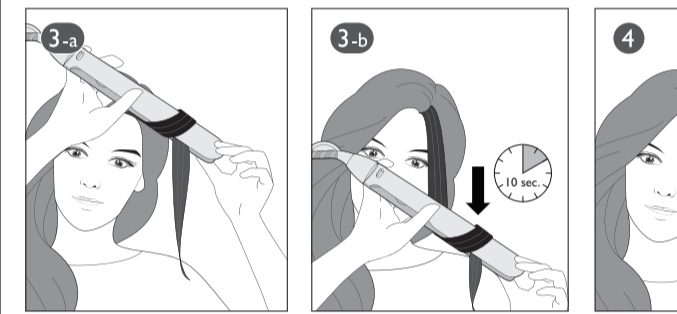
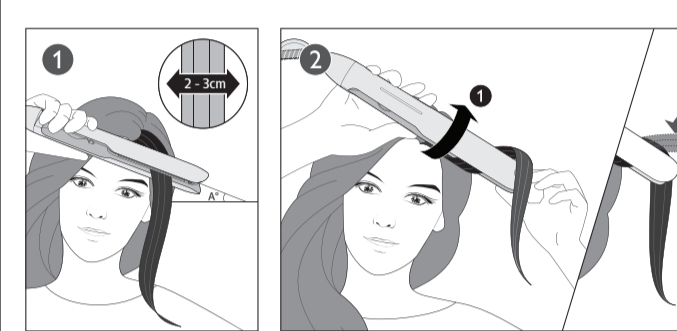
- Valitse haluamasi asetus hiustyyppin mukaan. Lisätietoja on ohjeissa taulukossa. Valitse aina matala asetus, kun käytät suoristinta ensimmäistä kertaa.

Vinkkejä onnistuneisiin kiharoihin:

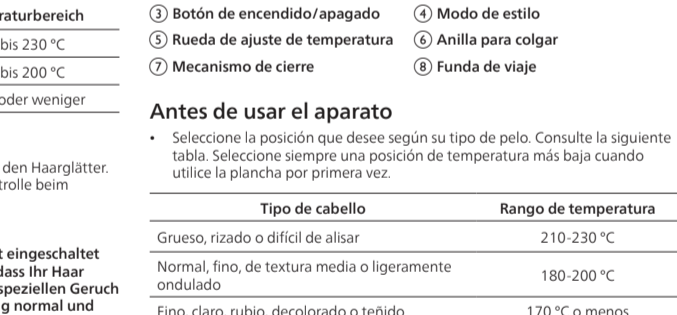
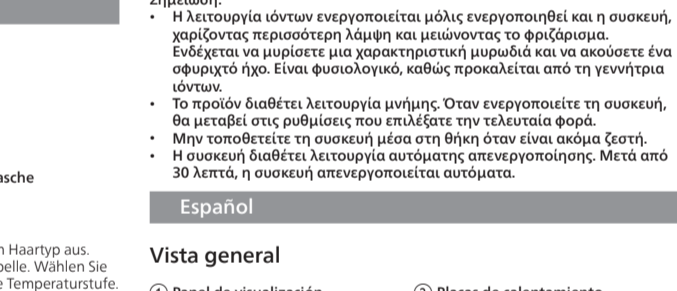
- Saat parempia tuloksia ohuemmilla hiussuortuvilla.
- Käännä hiusten latvoja käden avulla suoristinta kohti kääntämisen jälkeen.
- Voit kääntää ja vetää hiuksia hallitummin pitämällä kiinni suoristusraudan kärtjestä.
- Vapautta puristusotettasi kahvasta keyvesti, kun vedät hiuksia lämpölevyjen välistä.



C



F



Indonesia

Tinjauan Umum

- | | |
|-----------------|---------------------|
| ① Panel layar | ② Pelat pemanas |
| ③ Tombol daya | ④ Mode gaya |
| ⑤ Putaran suhu | ⑥ Lubang gantungan |
| ⑦ Kunci penutup | ⑧ Kantung penyimpan |

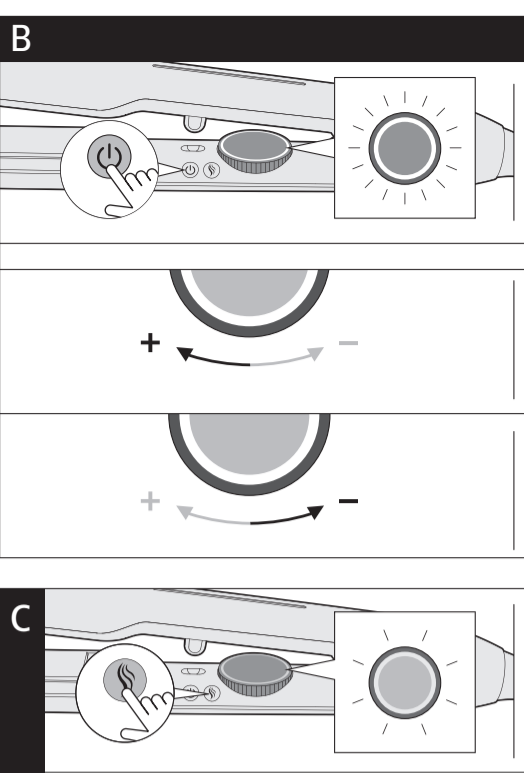
Sebelum menggunakan

- Pilih pengaturan yang diinginkan sesuai jenis rambut Anda. Lihat tabel di bawah. Pilihlah selalu setelan lebih rendah bila Anda menggunakan pelurus untuk pertama kali.

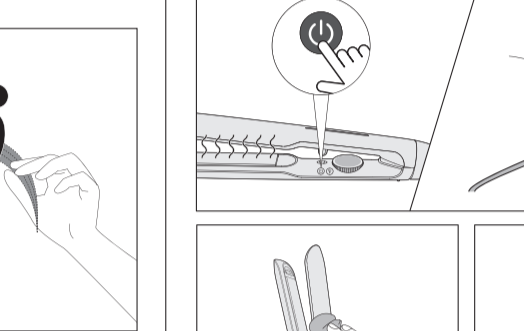
Jenis Rambut	Kisaran Suhu
Tebal, kasar, keriting, sulit diluruskan	210-230°C
Normal, bertekstur sedang, atau berombak halus	180-200°C
Halus, pucat, pirang, diputihkan (bleached), atau diwarnai	170°C atau di bawahnya

Tips untuk menciptakan keriting yang lebih baik:

- Ambil untaian rambut yang lebih sedikit untuk hasil yang lebih baik.
- Gunakan tangan untuk membalik ujung rambut setelah diputar.
- Pegang ujung pelurus untuk kontrol yang lebih baik ketika memutar dan menarik.
- Perlahan longgarkan pegangan pada gagang sambil menarik rambut.



F



Italiano

Panoramica

- | | |
|-------------------------------|-----------------------|
| ① Display | ② Piastra riscaldanti |
| ③ Pulsante on/off | ④ Modalità piega |
| ⑤ Selettore della temperatura | ⑥ Gancio |
| ⑦ Sistema di blocco | ⑧ Custodia |

Prima dell'uso

- Selezionare l'impostazione desiderata a seconda del tipo di capelli. Fare riferimento alla seguente tabella. Quando si utilizza la piastra per la prima volta, selezionare una temperatura più bassa.

Tipo di capelli	Intervallo di temperatura
Spessi, ispidi, ricci, difficili da lisciare	210-230 °C
Normali, consistenza media, leggermente mossi	180-200 °C
Sottili, chiari, biondi, decolorati o tinti	170 °C o inferiore

Suggerimenti per creare ricci più belli:

- Per risultati migliori, prendere ciocche di capelli più piccole.
 - Usare la mano per capovolgere le punte dei capelli sulla piastra dopo la rotazione.
 - Tenere la punta della piastra per capelli per un migliore controllo durante la rotazione e il tiraggio.
 - Allentare delicatamente la presa sull'impugnatura durante il tiraggio dei capelli.
- Note:**
- La funzione di ionizzazione è attivata quando l'apparecchio è acceso e fornisce ulteriore lucentezza ai capelli oltre a ridurre l'effetto crespo. Si potrebbe percepire un odore particolare e sentire uno sfregolio. È un fenomeno comune causato dal generatore di ioni.
 - Il prodotto è dotato della funzione di memoria. Quando si accende l'apparecchio, vengono selezionate automaticamente le ultime impostazioni utilizzate.
 - Non inserire l'apparecchio nella custodia quando è ancora caldo.
 - L'apparecchio dispone della funzione di spegnimento automatico. Dopo 30 minuti, l'apparecchio si spegne automaticamente.

Franglais

Présentation

- | | |
|-----------------------------|------------------------|
| ① Afficheur | ② Plaques chauffantes |
| ③ Bouton marche/arrêt | ④ Mode de stylisation |
| ⑤ Réglage de la température | ⑥ Anneau de suspension |
| ⑦ Verrouillage des plaques | ⑧ Trousse de rangement |

Avant utilisation

- Sélectionnez le réglage de votre choix, en fonction de votre type de cheveux. Reportez-vous au tableau ci-dessous. Sélectionnez toujours un réglage moins élevé lors de la première utilisation.

Conseils pour créer de plus belles boucles :

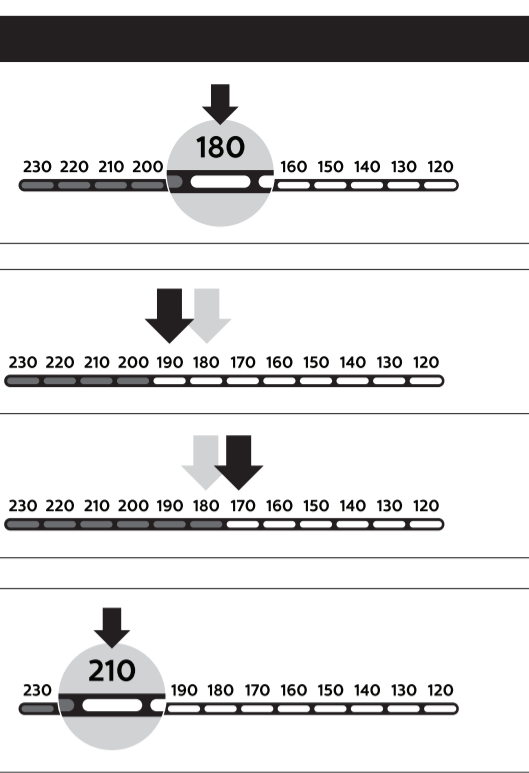
- Prenez de petites mèches de cheveux pour des résultats optimaux.
- Faites passer votre mèche de cheveux à la main par-dessus le lisseur lorsque vous le tournez.
- Ala laita laitetta pussiin, kun laite on vielä kuuma.
- Laiteessa on automaattinen virrankatkaisutoiminto. Laiteen virta katkeaa automaattisesti 30 minuutin kuluttua.

Conseils pour créer de plus belles boucles :

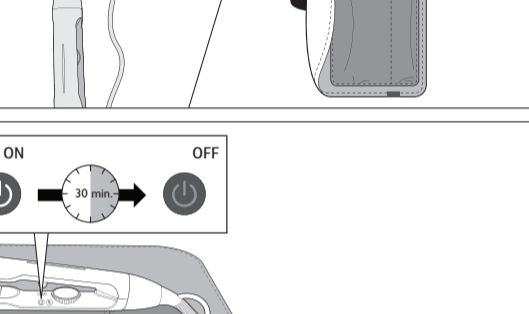
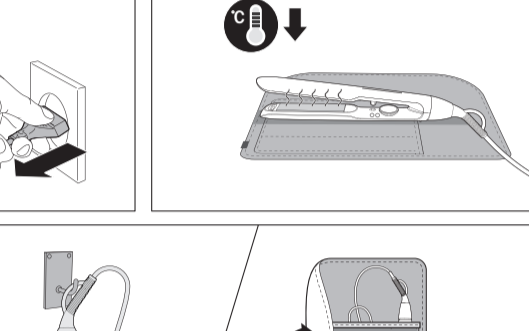
- Prenez de petites mèches de cheveux pour des résultats optimaux.
- Faites passer votre mèche de cheveux à la main par-dessus le lisseur lorsque vous le tournez.
- Ala laita laitetta pussiin, kun laite on vielä kuuma.
- Laiteessa on automaattinen virrankatkaisutoiminto. Laiteen virta katkeaa automaattisesti 30 minuutin kuluttua.

Conseils pour créer de plus belles boucles :

- Prenez de petites mèches de cheveux pour des résultats optimaux.
- Faites passer votre mèche de cheveux à la main par-dessus le lisseur lorsque vous le tournez.
- Ala laita laitetta pussiin, kun laite on vielä kuuma.
- Laiteessa on automaattinen virrankatkaisutoiminto. Laiteen virta katkeaa automaattisesti 30 minuutin kuluttua.



F



Italiano

Panoramica

- | | |
|-------------------------------|-----------------------|
| ① Display | ② Piastra riscaldanti |
| ③ Pulsante on/off | ④ Modalità piega |
| ⑤ Selettore della temperatura | ⑥ Gancio |
| ⑦ Sistema di blocco | ⑧ Custodia |

Prima dell'uso

- Selezionare l'impostazione desiderata a seconda del tipo di capelli. Fare riferimento alla seguente tabella. Quando si utilizza la piastra per la prima volta, selezionare una temperatura più bassa.

Tipo di capelli	Intervallo di temperatura
Spessi, ispidi, ricci, difficili da lisciare	210-230 °C
Normali, consistenza media, leggermente mossi	180-200 °C
Sottili, chiari, biondi, decolorati o tinti	170 °C o inferiore

Suggerimenti per creare ricci più belli:

- Per risultati migliori, prendere ciocche di capelli più piccole.
 - Usare la mano per capovolgere le punte dei capelli sulla piastra dopo la rotazione.
 - Tenere la punta della piastra per capelli per un migliore controllo durante la rotazione e il tiraggio.
 - Allentare delicatamente la presa sull'impugnatura durante il tiraggio dei capelli.
- Note:**
- La funzione di ionizzazione è attivata quando l'apparecchio è acceso e fornisce ulteriore lucentezza ai capelli oltre a ridurre l'effetto crespo. Si potrebbe percepire un odore particolare e sentire uno sfregolio. È un fenomeno comune causato dal generatore di ioni.
 - Il prodotto è dotato della funzione di memoria. Quando si accende l'apparecchio, vengono selezionate automaticamente le ultime impostazioni utilizzate.
 - Non inserire l'apparecchio nella custodia quando è ancora caldo.
 - L'apparecchio dispone della funzione di spegnimento automatico. Dopo 30 minuti, l'apparecchio si spegne automaticamente.

Franglais

Présentation

- | | |
|-----------------------------|------------------------|
| ① Afficheur | ② Plaques chauffantes |
| ③ Bouton marche/arrêt | ④ Mode de stylisation |
| ⑤ Réglage de la température | ⑥ Anneau de suspension |
| ⑦ Verrouillage des plaques | ⑧ Trousse de rangement |

Avant utilisation

- Sélectionnez le réglage de votre choix, en fonction de votre type de cheveux. Reportez-vous au tableau ci-dessous. Sélectionnez toujours un réglage moins élevé lors de la première utilisation.

Conseils pour créer de plus belles boucles :

- Prenez de petites mèches de cheveux pour des résultats optimaux.
- Faites passer votre mèche de cheveux à la main par-dessus le lisseur lorsque vous le tournez.
- Ala laita laitetta pussiin, kun laite on vielä kuuma.
- Laiteessa on automaattinen virrankatkaisutoiminto. Laiteen virta katkeaa automaattisesti 30 minuutin kuluttua.

Conseils pour créer de plus belles boucles :

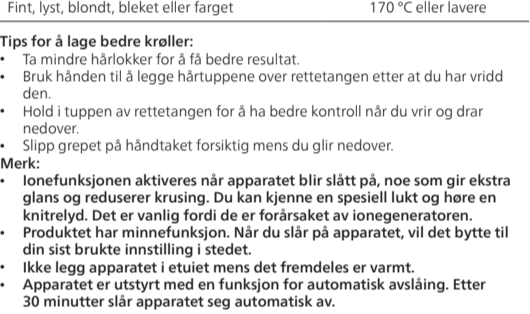
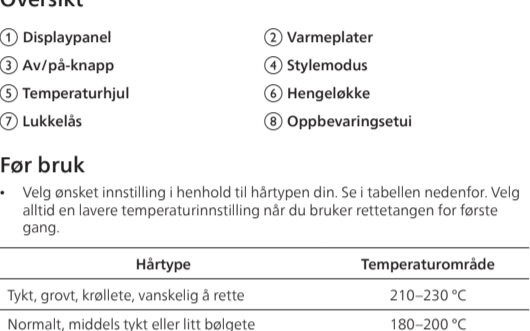
- Prenez de petites mèches de cheveux pour des résultats optimaux.
- Faites passer votre mèche de cheveux à la main par-dessus le lisseur lorsque vous le tournez.
- Ala laita laitetta pussiin, kun laite on vielä kuuma.
- Laiteessa on automaattinen virrankatkaisutoiminto. Laiteen virta katkeaa automaattisesti 30 minuutin kuluttua.

Conseils pour créer de plus belles boucles :

- Prenez de petites mèches de cheveux pour des résultats optimaux.
- Faites passer votre mèche de cheveux à la main par-dessus le lisseur lorsque vous le tournez.
- Ala laita laitetta pussiin, kun laite on vielä kuuma.
- Laiteessa on automaattinen virrankatkaisutoiminto. Laiteen virta katkeaa automaattisesti 30 minuutin kuluttua.



F



Italiano

Panoramica

- | | |
|-------------------------------|-----------------------|
| ① Display | ② Piastra riscaldanti |
| ③ Pulsante on/off | ④ Modalità piega |
| ⑤ Selettore della temperatura | ⑥ Gancio |
| ⑦ Sistema di blocco | ⑧ Custodia |

Prima dell'uso

- Selezionare l'impostazione pretendida de acordo com o seu tipo de cabelo. Consulte a tabela abaixo. Selecione sempre uma regulação mais baixa quando utilizar o alisador pela primeira vez.

Tipo de cabelo	Intervalo de temperatura
Cabelo crespo, grosso, encaracolado, difícil de alisar	210 a 230 °C
Cabelo normal, de textura intermédia ou ligeiramente ondulado	180 a 200 °C
Cabelo fino, claro, louro, descolorado ou pintado	170 °C ou inferior

Sugestões para criar os melhores caracóis:

- Pegue em mechas de cabelo mais pequenas para obter melhores resultados.
 - Utilize a mão para virar as pontas do cabelo sobre o alisador depois de o rodar.
 - Segure na ponta do alisador para um melhor controlo na rotação e ao deslizar.
 - Solta suavemente a pega do alisador enquanto desliza pelo cabelo.
- Note:**
- A função iónica é ativada quando o aparelho é ligado, dando ao cabelo um brilho adicional e reduzindo o frizz. Pode sentir um odor particular e ouvir um ruído tipo silvo. Isto é normal pois estes são causados pelo gerador de iões.
 - O produto está equipado com função de memória. Quando liga o aparelho, este altera para a última regulação utilizada.
 - Não coloque o aparelho na bolsa enquanto ainda estiver quente.
 - O aparelho está equipado com uma função de desativação automática. Depois de 30 minutos, o aparelho desliga-se automaticamente.

Svenska

Översikt

- | | |
|------------------|--------------------|
| ① Teckenfönster | ② Värmeplattor |
| ③ På/av-knapp | ④ Stylingläge |
| ⑤ Temperaturhjul | ⑥ Upphängningsögla |
| ⑦ Öppningsfodral | ⑧ Förvaringsfodral |

Före användning

- Välj önskad inställning enligt din hårtyp. Se tabellen nedan. Välj alltid en lägre temperaturinställning när du använder plattången för första gången.

Hårtyp	Temperaturintervall
Tjockt, lockigt, svårt att platta ut	210–230 °C
Normalt eller mjukt vågigt	180–200 °C
Fint, lyst, blondt, blekt eller färgat	170 °C eller lägre

Tips för att få bättre lockar:

- Tag mindre hårlösnings för bättre resultat.
- Använd handen för att vända hårtopparna över plattången efter att du har vridit den.

