

5.2. Ohřívání mléka

- Zmražené mléko nechte rozmrazit přes noc v ledničce nebo ho dejte do teplé vodní lázně nebo do ohřivače lahví s funkcí rozmrazování, jako je např. MAM Elektrický sterilizátor a rychlý ohřivač lahví.
- Nedávajte mléko ohřát do mikrovlnné trouby, neboť by tak došlo ke ztrátě mikroživin a důležitých imunologických vlastností mléka.
- Pro ohřev mléka umístěte do horké vodní lázně nebo ohřivače lahví. K ohřátí na tělesnou teplotu může být použita i tekoucí voda. Začněte se studeným proudem vody a postupně teplotu zvyšujte, dokud se mléko neohřeje na požadovanou teplotu.
- Před ohřevem ve vodní lázni či ohřivači lahví odstraňte z lahve Anti-Colic šroubovací a těsnicí kroužek. Před ohřevem se rovněž ujistěte, že je odstraněna savička a ochranné víčko.
- Matěské mléko by nikdy nemělo být znovu zmrazováno. Nevyužijte ohřáté mléko vylijte.
- Nikdy nemičte dohromady čerstvé odsáté mléko a zmražené mléko.
- Před krmením vždy zkontrolujte teplotu mléka.
- Mléko, které dítě začalo pít, by mělo být spotřebováno během jedné hodiny a veškeré zbytky by měli být po uplynutí této doby vyhozeny.

5.3. MAM Zásobník na mléko a jídlo

Návod k použití:

- Před každým použitím zkontrolujte všechny součásti a při první známce poškození je vyhoďte.
- Tento výrobek je vhodný pro skladování potravin.
- K označování se doporučuje používat obyčejnou tužku. Nepoužívejte permanentní popisovače.

Čištění a sterilizace

- Před prvním použitím oddělte všechny součásti a umístěte je na 5 minut do vroucí vody. Toto opatření zajišťuje hygieničnost výrobku.
- Lze mýt v myčce nádobí v horní části (max. 65°C/149°F).
- Při čištění v myčce se mohou jednotlivé součásti po kontaktu s potravinami zabarvit. To však nemá žádný vliv na jejich kvalitu.
- Nepoužívejte abrazivní čisticí prostředky. Používat mohou být pouze kartáčky s měkkými štětinami nebo měkké mycí houby. Hrubé/tvrdé drátěnky mohou plast poškrábat.
- Pro sterilizaci použijte jednu z následujících metod: sterilizace párou (elektrická nebo mikrovlnná, v souladu s instrukcemi výrobce), vvaření ve vodě po dobu nejméně 5 minut nebo sterilizace v kapalném roztoku.
- Pro vyčištění je suchý výrobek stohovatelný.

Ohřátí dětského jídla (nepřehřívejte):

- Pro ohřátí dětského jídla je doporučováno ohřívání v horké vodní lázni nebo v ohřivači lahví.
- Před umístěním do vodní lázně nebo ohřivače lahví sejměte ze zásobníku víčko.
- Pro rovnoměrné ohřátí po ohřevu důkladně promíchejte a nechte vychladnout.

Pro bezpečnost a zdraví vašeho dítěte:

VAROVÁNÍ!

- Výrobek vždy používejte pod dohledem dospělého.
- Uchovávejte všechny nepoužívané součásti mimo dosah dětí.

6. Krmení

MAM doporučuje pro krmení mateřským mlékem použít lahve MAM Anti-Colic.

6.1. MAM Anti-Colic lahev

Před prvním použitím

- Před prvním použitím rozložte a vyčistěte produkt, a pak ho dejte do vroucí vody na 5 minut. Toto opatření zajišťuje hygieničnost výrobku. Více o čištění viz kapitola Čištění.
- Při prvním použití a občas při pozdějších používáních se štěrbinou ve ventilaci (vyvššená štěrbinou ve tvaru bubliny na spodní straně savičky) může sletit dohromady. To během krmení brání pronikání vzduchu do lahve, což způsobuje ucpaní savičky. Jemně několikrát ftete bublinu (ventilaci) prsty, aby se štěrbinou znovu otevřela.

Čištění

- Před každým použitím, rozložte výrobek na jednotlivé části a pečlivě je očistěte v teplé mýdlové vodě. Důkladně je pak opláchněte čistou vodou před sterilizováním. Toto opatření zajišťuje hygieničnost výrobku. Vyhněte se škodlivým látkám v čistících jako je alkohol, chlor a/nebo mikroplasty. Nenechávejte jednotlivé součásti lahve v mýdlové vodě / čistícím roztoku déle, než je doporučováno, jelikož se může narušit funkčnost výrobku.
- Před každým použitím zkontrolujte všechny součásti a natáhněte savičku do všech směrů. V případě jakýchkoli známek poškození nebo opotřebení je vyhoďte.
- Pro zajištění správného čištění MUSÍ být všechny části lahve rozloženy. Čištění sestavené lahve může způsobit její poškození.
- Lze mýt v myčce nádobí v horní části (max. 65°C), ale potravinová barviva mohou způsobit zabarvení součástí lahve.
- Nepoužívejte abrazivní čisticí prostředky. Používat mohou být pouze kartáčky s měkkými štětinami nebo měkké mycí houby.
- Drátěnky mohou poškodit plast.
- Ujistěte se, že po čištění a sterilizaci v žádné části lahve nejsou zbytky jídla.

Sterilizace

- Pro zajištění správného čištění/sterilizace MUSÍ být všechny části lahve rozloženy.
- Před sterilizací všechny součásti lahve vyčistěte.
- Po vyčištění sterilizujte za použití jedné z následujících metod: sterilizace párou (elektrická nebo mikrovlnná v souladu s instrukcemi výrobce), vvaření ve vodě po dobu nejméně 5 minut, anebo ponoření v sterilizačním kapalném roztoku.
- Nenechávejte žádnou součást lahve (včetně savičky) v sterilizačním roztoku déle, než je doporučováno, ani ji nenechávejte na přímém světle nebo v horku, jelikož se může narušit funkčnost výrobku a poškodit savičku.
- NIKDY nesesťavujte lahve během sterilizace nebo samosterilizace. Může to vést k poškození lahve a poničení šroubovacích závitů.

Samosterilizační funkce lahve Anti-Colic v mikrovlnné troubě

Je prokázáno, že samosterilizační funkce lahve Anti-Colic efektivně ničí běžné domácí bakterie a mikroby. Tato metoda je naprosto dostačující a bezpečná. Pro nejlepší výsledek prosím dodržujte pečlivě instrukce a používejte pouze dle pokynů. Těto praktické a čas a energii šetřící funkce lze dosáhnout ve 5 snadných krocích. Před touto sterilizací vždy důkladně vyčistěte všechny jednotlivé součásti lahve!

Krok 1: Po vyčištění, sestavte čisté součásti následujícím způsobem: spodek se silikonovým ventilem, savičku se šroubovacím kroužkem, tělo lahve a ochranné víčko.

Krok 2: Za pomoci ochranného víčka odměřte 20 ml studené vody. Naplňte spodní část se silikonovým ventilem 20 ml studené vody.

Krok 3: Šroubovací kroužek se savičkou nasadíte na spodní část lahve. Dole nasadíte tělo lahve. Lehce zašroubujte, abyste se vyvarovali políhnutí horkou vodou při vydáváním lahve z mikrovlnné trouby. **NEŠROUBUJTE ÚPLNĚ DO KONCE NATĚSNO.** Navrch umístěte ochranné víčko.

Krok 4: Nastavte časovač mikrovlnné trouby v souladu s počtem lahví, jež jsou současně sterilizovány. Nařídíte mikrovlnnou troubu od 500 do 1000 Wattů.

Počet současně sterilizovaných lahví	1	2	3	4	5	6
Doporučený čas sterilizace (v minutách)	3	4	5	6	7	8

Krok 5: Před vyjmutím z mikrovlnné trouby nechte lahve vychladnout. Doporučená doba chlazení: minimálně 10 minut s otevřenými dvířky mikrovlnné trouby. Při vyjmutí z mikrovlnné trouby opatrně držte lahve rovně za spodní část, abyste se vyhnuli políhnutí zbylou horkou vodou. Po dokončení procesu zůstane lahve Anti-Colic sterilní po dobu až 48 hodin po samosterilizaci v mikrovlnné troubě za předpokladu, že zůstane smontovaná jako je ukázáno v kroku 3.

- Pro okamžité použití: Vylijte zbylou vodu ze spodku lahve. Nechte všechny součásti vyschnout.
- Skladujte lahve vždy smontovanou.

Sestavení

- Sestavte lahve dle obrázku níže a ujistěte se, že ventil je pevně/správně usazen a součástí správně sešroubovává a sestaveny.
- Před tím, než do lahve nalijete tekutinu, ujistěte se, že ventil je správně sestaven a spodní část lahve pevně drží.



- Umístěte silikonový ventil do kruhového spodu.
- Poradně začleňte na zvýšený obvod silikonového ventilu.
- Pomalou a plynule zašroubujte sestavenou základnu na spodní část lahve.
- Vložte savičku do vrchní šroubovací části lahve, dokud neuslyšíte cvaknutí.

DŮLEŽITÉ INFORMACE pro správnou sterilizaci v mikrovlnné troubě

- Postupujte podle instrukcí výrobce vaší mikrovlnné trouby nebo multifunkčního zařízení.
- Ujistěte se, že všechny součásti samosterilizační lahve i mikrovlnná trouba (včetně krytu vlnovodu a otočného talíře) jsou NAPROSTO ČISTÉ a jsou odstraněny veškeré nečistoty, zbytky jídla, tuk nebo masnota. V opačném případě může dojít k roztažení výrobku, jiskření v mikrovlnné troubě nebo vznícení krytu vlnovodu!**
- Anti-Colic lahev by měla být umístěna pouze na pevných a rovných plochách.
- Nikdy neumísťujte Anti-Colic lahev doprostřed otočného talíře. Mohlo by to vést k nerovnoměrnému ohřevu.
- Nenechávejte mikrovlnnou troubu bez dozoru během sterilizačního procesu.
- Nikdy neumísťujte lahve do mikrovlnné trouby bez vody.

- Pokud dojde k vypáření veškeré vody, okamžitě mikrovlnnou troubu vypněte!
- Naplnění spodní části nesprávným množstvím vody může lahve poškodit.
- Vždy nastavujte mikrovlnnou troubu na správný výkon a čas.
- Pokud použijete kombinovanou mikrovlnnou troubu, ujistěte se, že není nastavena na gril, který by Anti-Colic lahev poškodil.
- POZOR při zacházení s čerstvě sterilizovanými výrobky, mohou být stále horké.
- Lahev skladujte vždy suchou.
- Před dotykem se sterilizovanými výrobky si umyjte ruce.
- Při vyjmutí z mikrovlnné trouby opatrně držte lahve rovně za spodní část, abyste se vyhnuli políhnutí zbylou horkou vodou.
- Pro sterilizaci Anti-Colic lahev nemyjte.
- Pro sterilizaci se nedotýkejte savičky. Manipulujte s ní použitím šroubovacího kroužku.

Instrukce k OHŘEVU:

- Lahev ohřejte jednou z následujících metod: Vložte do ohřivače lahví, pod teplotu tekoucí vody, do nádoby s teplotou vodou nebo do mikrovlnné trouby. Ujistěte se, že mikrovlnná trouba není nastavena na gril.
- NIKDY do lahve nelijte vařící vodu.
- NIKDY neohřívajte nebo nechláďte uzavřenou lahve. Před ohřevem odstraňte ochranné víčko a savičku (se šroubovacím kroužkem), především pak před ohřevem v ohřivači lahví a v mikrovlnné troubě. Nepřehřívejte, jelikož může dojít k poškození lahve.
- NIKDY neohřívajte lahve v klasické troubě. NIKDY neohřívajte lahve v otevřeném ohni či plameni.
- Při ohřívání v mikrovlnné troubě dbejte zvýšené pozornosti, může dojít k přehřátí lahve. Dodržujte čas doporučený výrobcem mikrovlnné trouby. Nikdy neumísťujte lahve doprostřed otočného talíře. *Průzkum trhu 2009–2017, testováno s 1 508 kojenky.
- Nikdy neohřívajte lahve s jídlem uvnitř na více než 70 °C.
- Po ohřevu, omyjte látku nebo utěrku okolo spodní části lahve a jemně jí několikrát nakloňte ze strany na stranu, aby se uvolnila všechna přebytečná voda.
- Po ohřevu se doporučuje utáhnout dno lahve.
- Pro rovnoměrné ohřátí po ohřevu vždy důkladně promíchejte. Doporučuje se spíše obsah lahve promíchat než protřepat, aby se předešlo vzduchovým bublinám způsobujícím koliku.
- Před krmením vždy zkontrolujte teplotu pokrmu.

Další důležité informace:

- Lahev je vyrobena z polypropylenu, který je hygienický, jednoduše se čistí a je poměrně měkký. Zamezte působení velkého tlaku na lahve, jelikož se může narušit její funkce.
- Nepoužívejte jehlu či jiný ostrý předmět ke zvětšení píčního otvoru savičky.
- Nenechávejte dítě, aby se samo krmilo.
- Lahev skladujte vždy suchou.
- Savičky a ventily skladujte v suché uzavřené nádobě.
- Pro zmrazení mateřského mléka použijte prosím MAM Zásobník na mléko a jídlo.
- Vždy používejte pouze MAM savičky na MAM lahve.
- Používejte pouze výživu a tekutiny neobsahující cukr.
- Abyste předešli zranění, nenechávejte dítě chodit s lahví.
- NIKDY nedávajte dítě do postýlky s lahví. Dlouhotrvající kontakt s tekutinami může způsobit vážný zubní kaz.
- Savička je vhodná pro všechny lahve MAM a Trainer+.
- Prosím uschovejte si návod pro další použití.

Pro bezpečnost a zdraví vašeho dítěte VAROVÁNÍ!

- Nepřetřítě a dlouhotrvající sání tekutin způsobuje zubní kaz.
- Před krmením vždy zkontrolujte teplotu pokrmu.

- V případě jakýchkoli známek poškození nebo opotřebení danou součástí/lahev vyhoďte.
- Uchovávejte všechny nepoužívané součásti mimo dosah dětí.
- Nikdy na výrobek nepřipínajte žádná šňůrky, stužky, tkaničky nebo volné části oblečení. Mohlo by dojít k udušení dítěte.
- Nikdy neužívejte savičky jako dudlík.
- Výrobek vždy používejte pod dohledem dospělého.

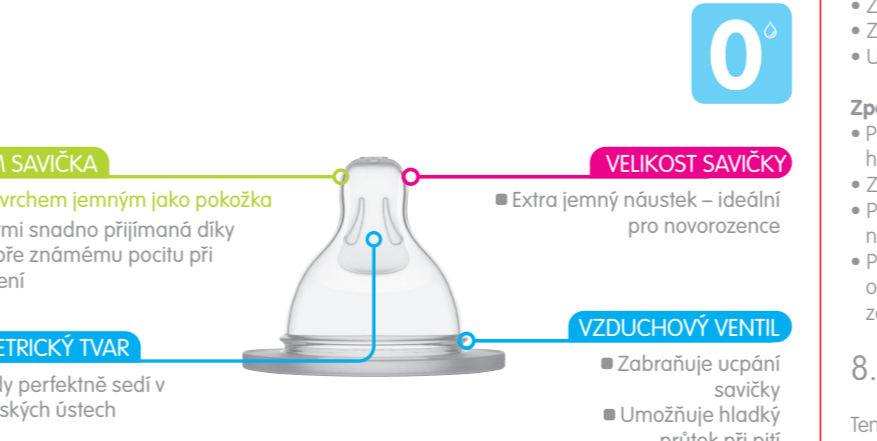
6.2. 6.2 MAM savička se silikonovým povrchem SkinSoft™ pro snadné přijetí

94 % dětí snadno a rychle přijme savičku díky tomu, že společnost MAM investovala čas a energii do pečlivého výběru použitého materiálu, tloušťky, tvaru a povrchu savičky.



Ovalný tvar MAM Savičky je navržen podle tvaru matčiny bradavky během kojení. Když se dítě přestane krmít, lze na krátkou chvíli zahlédnout oválný tvar bradavky před tím, než se vrátí do původního tvaru. *Průzkum trhu 2009–2017, testováno s 1 508 kojenky.

MAM savička velikosti 0 má speciálně malý náustek a otvor pro pití – ideální pro mateřské mléko.



MAM Savička velikost 0 byla speciálně navržena pro novorozence.

Velmi jemný náustek s povrchem jemným jako pokožka sedí perfektně potřebám novorozenců. Savička je obzvlášť malá, symetrická a plochá, s otvorem na pití pečlivě přizpůsobeným k tomu, aby mateřské mléko mohlo dobře téct.



Věkové rozlišení se může lišit podle specifických píchů návyků dítěte.

Pokud nefunguje displej

- Zkontrolujte, zda je napájecí kabel dobře připevněn k motoru, abyste zjistili, zda je napájen z baterie nebo ne.
- Bez adaptéru zkontrolujte, zda je tlačítko napájení přepnuto do pozice ON.
- Ujistěte se, že baterie má k dispozici dostatek energie. Pokud ne, zapojte motorek do zásuvky pro nabíjení nebo odsávání.

Pokud dochází k nedostatečnému nebo žádnému odsávání

- Zkontrolujte, zda je vše správně připojeno.
- Zkontrolujte, zda je silikonový trychtířek správně připojen k tělu odsávačky.
- Zkontrolujte, zda je tělo ventilku správně připevněno k tělu odsávky.
- Zkontrolujte, zda je membrána ventilku správně nasazena a dobře přiléhá k tělu ventilku.
- Zkontrolujte, zda je víčko membrány/držák rukojeti správně připojeno.
- Zkontrolujte, zda není hadička ohnutá a není v ní žádná tekutina.
- Ujistěte se, že odsávačka zcela přiléhá k prsu.

Zpěný tok mléka

- Pokud objevíte mléko nebo vodu v membráně nebo hadičce, propláchněte danou část čistou, horkou vodou a nechte uschnout do sucha, než ji budete opět používat.
- Zkontrolujte membránu, abyste se ujistili, že není poškozená.
- Pokud se na displeji objeví E1 nebo E2, znamená to, že elektrický obvod baterie je přerušný nebo zkratovaný. Prosím kontaktujte zákaznické oddělení společnosti MAM.
- Pokud se na displeji objeví E3, znamená to, že vlnitá teplota motoru je nad nebo pod optimální pracovní teplotou (mezi 5°C a 60°C). Pokud se na displeji objeví tato zpráva, vypněte zařízení, prosím. Po 15 minutách můžete opět začít elektrickou odsávačku používat.

8. Životní prostředí/likvidace

Registration number: 05144/07-ECZ

Tento produkt obsahuje nabíjecí baterii. V zájmu ochrany životního prostředí prosím nevyhazujte výrobek do běžného komunálního odpadu. Likvidace výrobku by měla probíhat v určeném sběrném místě. Lithium-iontová baterie je vestavěná: NEODSTRAŇUJTE baterii sami. Protože baterie patří do sběrného odpadu, prosím požádejte o pomoc při jejím vyjmutí ze zařízení v místě sběru.

9. Záruka

Na toto elektrické zařízení se vztahuje dvouletá záruční doba od data nákupu po předložení dokladu o koupi. Záruka se nevztahuje na škodu, která souvisí s běžným užíváním a opotřebením, či škodu vzniklou nesprávným používáním či nedostatečnou nebo špatnou údržbou výrobku. Při

správném zacházení a užívání v souladu s návodem, výrobce poskytuje dvouletou záruční dobu od data nákupu. Při běžném používání a opotřebením nejsou napájecí kabel a adaptér zahrnuti v této záruce. Při vrácení zařízení v záruce vždy předkládejte potvrzení o koupi.

10. Oprava

Pokud elektrické zařízení vyžaduje opravu, za žádných okolností se ho nepokoušejte otevřít. Zařízení nemůže být otevřeno. V případě poruchy nebo v případě, že se projeví vada na napájecím kabelu či adaptéru, prosím zašlete zařízení přímo na zákaznické oddělení firmy MAM. **Důležité:** Nesprávné opravy mohou způsobit, že se zařízení při používání stane extrémně nebezpečným.

11. Technická data

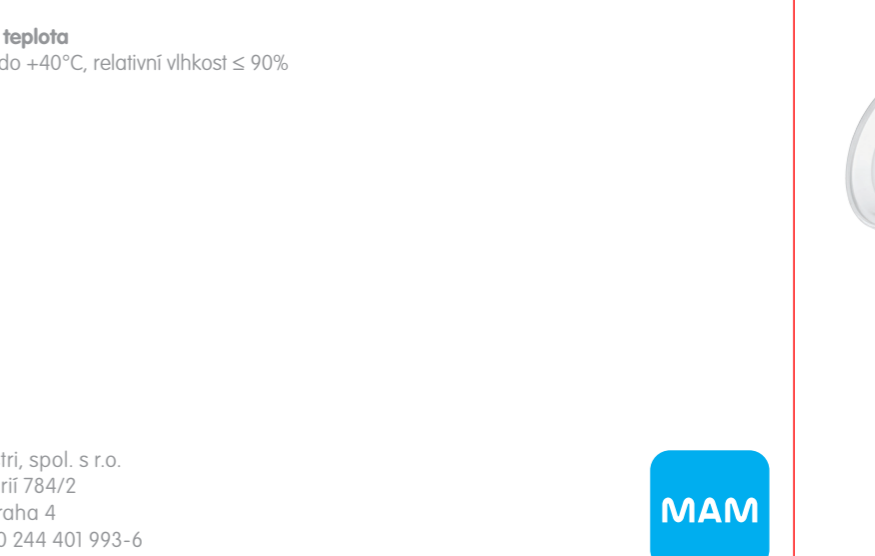
Napájecí adaptér
Napájecí napětí: 100–240 V; 50–60 Hz /
Výstupní napětí: 10V 1,5A
Výstupní výkon: 15W

Elektrická jednotka (motorek)
Lithiová baterie: 1750mAh
Stimulační rychlost: 100CPM
Vakuum při stimulaci: od –0,002MPa do –0,018MPa
Rychlost odsávání: 26 – 60 CPM
Vakuum při odsávání: od –0,013 do –0,036MPa
Časovač: 30 min

Provozní teplota
od +5°C do +40°C, relativní vlhkost ≤ 90%

Obsah

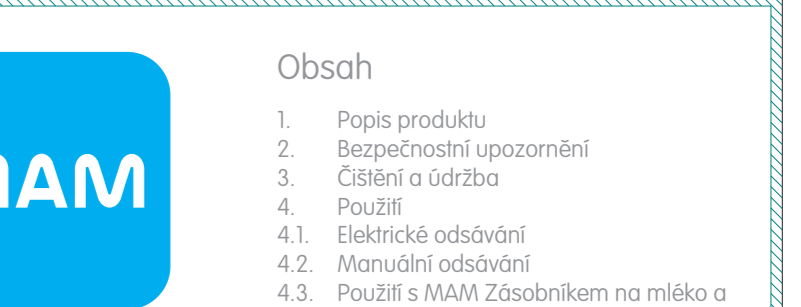
- Popis produktu
- Bezpečnostní upozornění
- Čištění a údržba
- Použití
- Elektrické odsávání
- Manuální odsávání
- Použití s MAM Zásobníkem na mléko a jídlo
- Skladování a ohřívání mateřského mléka
- Krmení
- MAM Anti-Colic lahev
- MAM savička se silikonovým povrchem SkinSoft™
- Odstraňování potíží
- Životní prostředí/likvidace
- Záruka
- Oprava
- Technická data



GGD1F2AL002.AAA

Mark Distri, spol. s r.o.
Pod Belárií 784/2
143 00 Praha 4
Tel.: +420 244 401 993-6

mambaby.com



2in1 Upgrade Set



GGD1F2AL002.AAA

Mark Distri, spol. s r.o.
Pod Belárií 784/2
143 00 Praha 4
Tel.: +420 244 401 993-6

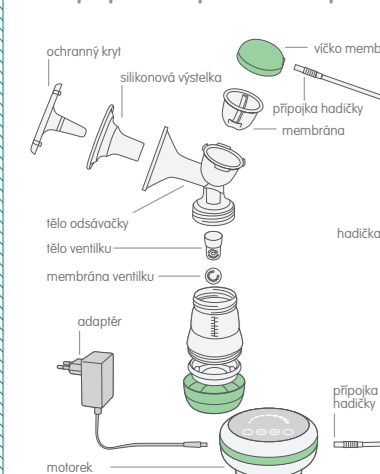
mambaby.com

2v1 Upgrade Set

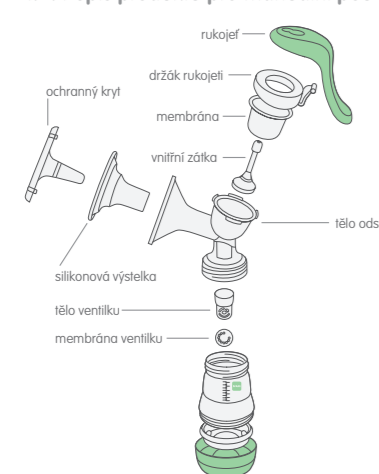
Před prvním použitím MAM 2v1 Upgrade Setu a Odsávačky si prosím přečtěte pečlivě veškeré instrukce. Uchovávejte si tento návod na bezpečném místě pro budoucí použití.

1. Popis produktu

1.1. Popis produktu pro elektrické použití



1.2. Popis produktu pro manuální použití



2. Bezpečnostní upozornění

- Pouze pro Evropu: Děti si nesmí hrát s elektrickým zařízením.
- Toto elektrické zařízení nesmí být používáno dětmi, protože děti nechápují rizika s ním spojená.
- Děti by měly být pod dohledem, aby se zajistilo, že si s elektrickým zařízením nebudou hrát.
- Čištění a údržba by neměly provádět děti bez dozoru.
- Toto elektrické zařízení mohou používat děti od věku 8 let a výše a osoby se sníženými fyzickými, senzoryckými nebo mentálními schopnostmi nebo nedostatkem zkušeností a znalostí pouze za předpokladu, že jsou pod dohledem nebo byli poučeni o bezpečném používání elektrického zařízení a rozumí rizikům s ním spojeným.
- Toto elektrické zařízení mohou používat osoby se sníženými fyzickými, senzoryckými nebo mentálními schopnostmi nebo nedostatkem zkušeností a znalostí za předpokladu, že jsou pod dohledem nebo byli poučeni o bezpečném používání elektrického zařízení a rozumí

- Toto elektrické zařízení není určeno k použití osobami (včetně dětí) se sníženými fyzickými, senzoryckými nebo mentálními schopnostmi nebo nedostatkem zkušeností a znalostí, pokud nejsou pod dohledem nebo nebyly poučeny o používání elektrického zařízení osobou, která je zodpovědná za jejich bezpečí.
- Toto elektrické zařízení je určeno pouze pro domácí použití.
- Používejte tento produkt pouze k účelu, k jakému byl navržen, jak je uvedeno v návodu. Používejte pouze doplňky, které jsou doporučovány výrobcem.
- Nikdy nepoužívejte žádný elektrický adaptér nebo baterii, která nebyla součástí balení této odsávačky.
- Elektrické zařízení připojte pouze k elektrickému napětí v souladu s typovým štítkem na elektrickém adaptéru.
- Před prvním použitím elektrického zařízení se ujistěte, že jsou odstraněny veškeré obalové materiály a nepoužívané součásti, aby se vaše dítě nezranilo či nemohlo nic spolknout.
- Nepoužívejte elektrické zařízení v dosahu dětí. Zabezpečte napájecí kabel a ujistěte se, že nemůže být neúmyslně vytažen, čímž by mohlo dojít k pádu zařízení na podlahu.
- Před každým použitím zkontrolujte odsávačku a použijte ji pouze v případě, že není poškozen napájecí kabel. Při prvním názku jakéhokoli poškození musí být daná součástka buď vyhozena, či opravena.
- Elektrické zařízení může být otevřeno pouze autorizovaným servisem. Otevření jakoukoli neautorizovanou osobou automaticky zruší záruku produktu. Opravy mohou být provedeny pouze speciálně vyškoleným personálem. Nesprávné provedené opravy mohou způsobit vážné bezpečnostní riziko. Toto platí také pro výměnu napájecího kabelu.
- Elektrické zařízení nesmí přijít do kontaktu s vodou nebo být čištěno v myčce na nádobí. Pokud zařízení omylem spadne do vody, nesahejte na něj. Okamžitě ho odpojte.
- Při čištění elektrického motoru odpojte adaptér.

- Ujistěte se, že hadička je čistá a neobsahuje žádné kapky vody.
- Nikdy neumísťujte motorek nebo adaptér do mikrovlnné trouby, ani nevystavujte vysokým teplotám.
- Pokud zařízení po delší čas nepoužíváte, vypněte jej pomocí tlačítka napájení.
- Minimálně jednou měsíčně nabijte baterii. Pro maximální životnost zařízení nenabíjejte déle než 6 hodin.
- Po každém použití vždy odpojte napájecí kabel ze zásuvky.
- Vždy uchovávejte návod k použití na bezpečném místě.
- Elektrické zařízení může být používáno pouze s napájecím adaptérem dodávaným k tomuto produktu.
- Toto elektrické zařízení obsahuje baterii, která může být vyměněna pouze kvalifikovanými odborníky.
- Toto elektrické zařízení obsahuje baterii, která nelze běžně vyměnit.
- Pro dobíjení baterie používejte pouze odnímatelný napájecí adaptér dodávaný s tímto produktem.
- Toto elektrické zařízení je určeno pouze pro použití doma. Nepoužívejte venku.
- Používejte pouze doplňky, které jsou doporučovány výrobcem. Použití jiných doplňků a kabelů než doporučených či dodaných výrobcem může vést k nesprávné funkci výrobku.
- Nikdy nepoužívejte tento produkt, pokud je poškozen napájecí kabel či adaptér, pokud nefunguje správně, pokud byl upuštěn nebo poškozen nebo spadnul do vody.
- Pokud je poškozen elektrický adaptér nebo napájecí kabel, musí být nahrazen buď výrobcem, pověřeným zástupcem servisu, anebo jinou kvalifikovanou osobou, aby se předešlo možným rizikům. Oddělení krytu může způsobit elektrický šok.
- NIKDY neodstraňujte baterii sami. Zabudovaná lithiová baterie je neoddělitelná a je zakázáno ji vyjmout pro jiné použití. Protože baterie patří do sběrného odpadu, prosím požádejte o pomoc při jejím vyjmutí ze zařízení v místě recyklace.
- Tato odsávačka by neměla být používána na palubě le-

- adla.
- Zařízení není vhodné používat v přítomnosti hořlavých anestetických směsí obsahujících vzduch, kyslík nebo oxid dusný.
- Pokud je produkt zapojen, nikdy by neměl být bez dozoru.
- Pokud se uvolní nebo začne oddělovat vnější kryt napájecího adaptéru, okamžitě přestaňte produkt používat a kontaktujte výrobce. Oddělení krytu může způsobit elektrický šok.
- Neumisťujte produkt na přímé světlo.
- Nepoužívejte při koupeli.
- Elektronická komunikační zařízení (včetně přídavných zařízení s anténními kabely a externí antény) by měla být používána ve vzdálenosti delší než 30 cm (12 palců) od jakékoli části odsávačky, včetně kabelů, jinak hrozí snížení výkonu tohoto zařízení.
- Je třeba se vyvarovat použití tohoto zařízení v těsné blízkosti nebo dotýkajícího se jiného zařízení, jelikož to může vést k nesprávné funkci výrobku. Pokud je takové použití nezbytné, obě zařízení by měla být pod dohledem, aby bylo možné ověřit, že fungují normálně.

3. Čištění a údržba

Před prvním a každým dalším použitím MAM 2v1 Odsávačky musí být všechny části, které přicházejí do kontaktu s prsem a mateřským mlékem, odděleny, vyčištěny a sterilizovány.

- Pro čištění lze použít pouze pitnou vodu.
- NESTERILIZUJTE hadičku nebo motorek
- NEČIŠTĚTE vnitřek hadičky, jelikož nepřichází do kontaktu s mlékem.
- Před složením a dalším použitím nechte součásti pořádně vyschnout či osušte ručnickem. I trochu mokré součásti mohou ovlivnit funkci elektrické odsávačky.
- Ujistěte se, že v hadičce není žádná tekutina. Nepoužívejte elektrickou odsávačku, pokud vidíte jakoukoli tekutinu v hadičce (viz kapitola 7 Odstraňování problémů).
- Během čištění dávejte pozor, abyste žádnou část odsávačky nepoškodili.

3.1. Čištění v ruce

Před čištěním musí být všechny součásti odsávačky odděleny. Začněte opláchnutím všech částí v čisté studené vodě. Pak je umyjte v teplé mýdlové vodě hadříkem nebo houbičkou, a poté důkladně opláchněte studenou vodou. Nepoužívejte žádné abrazivní čisticí prostředky jako jsou antibakteriální roztoky, jelikož mohou narušit povrch výrobku. Oddělené součásti nechte vyschnout nebo je osušte čistou papírovou utěrkou.

3.2. Čištění v myčce na nádobí

Pro čištění odsávačky v myčce na nádobí umístěte všechny oddělené části do vrchní části myčky

nebo do části pro přístroje. Při čištění odsávačky v myčce na nádobí může dojít k zabarvení některých součástí potravinovými pigmenty – to však nemá žádný vliv na jejich funkčnost. Tělo a membránu ventilku se doporučuje opatrně čistit ručně, aby se předešlo možnému poškození a ztrátě těchto součástí.

3.3. Čištění motoru

Pro vyčištění motoru odpojte zařízení ze zásuvky, vypněte jej a uřete čistým navlhčeným hadříkem. Nikdy nedávejte do myčky na nádobí. Elektrické zařízení nesmí být ponořeno do vody.

3.4. Sterilizace odsávačky

Před prvním použitím a pak vždy jednou denně, musí být všechny součásti odsávačky s výjimkou hadičky a motoru sterilizovány. Oddělené součásti odsávačky mohou být sterilizovány ve vroucí vodě, v elektrickém parním sterilizátoru, stejně jako ve studeném sterilizačním roztoku. Odsávací set skladujte v čisté lašce/nádobě a používejte kryt na ochranu silikonové výstelky, dokud nebudete odsávačku opět používat.

Upozornění: nikdy nesterilizujte složenou odsávačku – vždy oddělte její součásti.

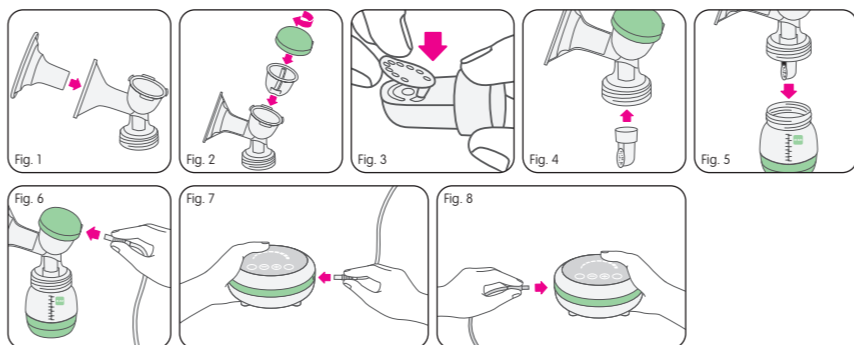
Důležité: Před použitím nechte všechny součásti odsávačky dostatečně vychladnout a vyschnout.

4. Použití

4.1. Elektrické odsávání

4.1.1. Sestavení

- Z hygienických důvodů si, prosím, důkladně umyjte ruce před tím, než začnete skládat odsávačku.
- Umístěte silikonovou výstelku do těla odsávačky. Ujistěte se, že silikonová výstelka je řádně připravená a na okrajích lícuje s tělem odsávačky (Obr. 1).
 - Umístěte membránu na tělo odsávačky, přikryjte víčkem membránu a pevně zašroubujte (Obr. 2).
 - Opatrně přimáčkněte membránu ventilku do otvoru v těle ventilku, dokud nezapadne. Membrána ventilku by měla přiléhat těsně a být placatá, aby se zamezilo úniku vzduchu (Obr. 3).
 - Upozornění:** Membrána ventilku zajišťuje absolutní bariéru mezi mateřským mlékem a jakýmkoli patogenními složkami.
 - Nyní správně umístěte membránu ventilku s tělem ventilku do těla odsávačky (Obr. 4).
 - Jemně zašroubujte lahev do těla odsávačky (Obr. 5).
 - Hadíčka má na obou koncích přípojku. Připojte jednu přípojku ke vzduchovému otvoru ve víčku membrány (Obr. 6) a druhou přípojku k motoru a pevně upevněte (Obr. 7).



4.1.2. Nabíjení motoru

- Když je adaptér připojen k motoru, může být motorek zapnutý a nabíjet se současně.
- V případě, že je baterie vybitá, připojte motorek k napájecímu adaptéru a zapojte do zásuvky, aby se mohl nabít či mohl fungovat (Obr. 8). Pro nabíjení přepněte vypínač na spodní straně motoru do pozice OFF.
- Pro provoz motoru se ujistěte, že vypínač na spodní straně motoru je přepnut do pozice ON. LED displej na motoru se rozsvítí, což znamená, že zařízení je v pohotovostním režimu.
- Když je baterie téměř vybitá, motorek se vypne automaticky.
- Když je baterie plně nabitá, nabíjení se samo vypne, aby se předešlo poškození baterie.

4.1.3. Příprava na odsávání

- Umyjte si ruce mýdlem a za použití žínky namočené v teplé čisté vodě omyjte svá prsa a bradavky.
- Vymáčkněte trochu mléka z každé bradavky, abyste se ujistila, že nejsou ucpané mléčné kanálky.
- Před použitím se ujistěte, že všechny části odsávačky jsou čisté a vydezinfikované.
- Před použitím se ujistěte, že je odsávačka správně sestavena a pevně zašroubována do laheve.
- Ujistěte se, že tlačítko napájení na spodní straně motoru je v poloze ON a že baterie je nabitá nebo že je zapojena do zásuvky.
- Jemně umístěte tělo odsávačky se silikonovou výstelkou na prs. Ujistěte se, že vzduch nemá kudy unikat, jinak nedojde k sání.
- Chytněte dlaní zespodu svůj prs a za pomoci palce a ukazovávky si zároveň přidržujte odsávačku na prsu (Obr. 9).
- Odsávání mléka je efektivnější bez použití vnitřní silikonové vrstvy než s ní. Jakmile si jednou zvyknete na odsávání, můžete zkusit odsávání bez silikonové výstelky!

4.1.4. Motorek pro odsávání

Průvodce displejem motoru



Zapněte motorek stisknutím tlačítka . Tím se spustí dvoufázový odsávací proces se stimulačním režimem. Výsledkem je sání v rychlém rytmu, dokud nezačne téct mléko. Odsávačka se standardně spouští na úrovni 1 stimulačního režimu. K dispozici je 9 různých úrovní sání síly, které mohou být zvoleny stisknutím . Zvolenou úroveň sání můžete vidět na displeji:

Jakmile začne mléko téct, můžete přepnout do odsávacího režimu. Toho docílíte stisknutím tlačítka . Odsávací režim se spouští na úrovni 1 a má pomalý rytmus extrakce mléka. Ikona odsávání se pak objeví na pravé straně displeje . Můžete si zvolit mezi 9 silami odsávání stisknutím . Jednoduchá tlačítka nahoru/dolů vám dovolují si přizpůsobit vakuum přesně tak, jak je vám pohodlné, čímž se zajistí nejlepší tok mléka. Průzkum prokázal, že odsávání je více efektivní – získá se více mléka za kratší dobu – pokud je odsávání na nejvyšší možné úrovni.

Pokud odsávačka běží na pohon baterie, ikona baterie ukáže, kolik energie ještě zbývá. Když je baterie vybitá, rozsvítí se . Časovač se spustí hned, jak začnete odsávat. Po 30 minu-

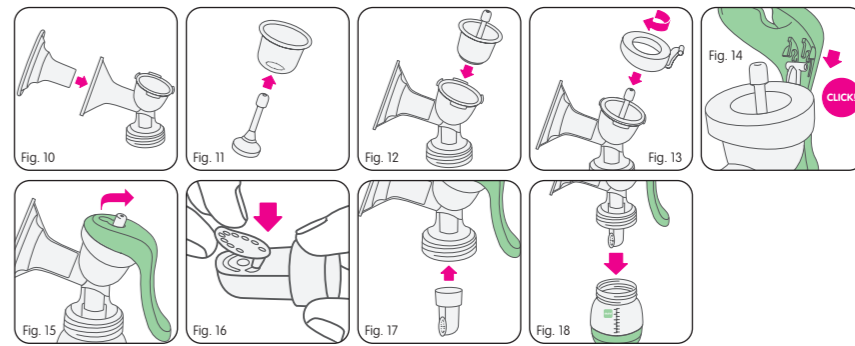
tách se odsávačka sama vypne. Lékařští odborníci doporučují odsávat 15 minut z jednoho prsu. Pozastavení odsávání zmáčkněte . Pro zastavení odsávání před tím, než uběhne 30 minut, zmáčkněte . Po odsávání a při přepravě vždy přepněte tlačítko napájení do pozice OFF, abyste zamezili nechtěnému spuštění odsávačky.

Odsávání mléka či stimulace nemusí být pro každého příjemná. Pokud tento proces sledujete méně pohodlným, než jste doufali, kontaktujte svoji porodní asistentku nebo lékařského specialistu.

4.2. Manuální odsávání

4.2.1. Sestavení

- Z hygienických důvodů si, prosím, důkladně umyjte ruce před tím, než začnete skládat odsávačku.
- Umístěte silikonovou výstelku do těla odsávačky. Ujistěte se, že silikonová výstelka je řádně připravená a na okrajích lícuje s tělem odsávačky (Obr. 10).
 - Umístěte vnitřní zátku do membrány, dokud nezapadne (Obr. 11).
 - Vložte obě části do těla odsávačky (Obr. 12).
 - Nasaďte držák rukojeti na vršek membrány (Obr. 13).
 - Připevněte rukojet k držáku jemným stlačením, dokud neuslyšíte cvaknutí (Obr. 14). Poté umístěte vnitřní zátku do pozice uzavření tím, že jemně zatáhnete za vrchní část zátky nejdříve nahoru, a pak doprava (Obr. 15).
 - Opatrně přimáčkněte membránu ventilku do otvoru v těle ventilku, dokud nezapadne. Membrána ventilku by měla přiléhat těsně a být placatá, aby se zamezilo úniku vzduchu (Obr. 16).
 - Nyní správně umístěte membránu ventilku s tělem ventilku do těla odsávačky (Obr. 17).
 - Pevně zašroubujte lahev do těla odsávačky (Obr. 18).



4.2.2. Příprava na odsávání

- Umyjte si ruce mýdlem a za použití žínky namočené v teplé čisté vodě omyjte svá prsa a bradavky.
- Vymáčkněte trochu mléka z každé bradavky, abyste se ujistila, že nejsou ucpané mléčné kanálky.
- Před použitím se ujistěte, že všechny části odsávačky jsou čisté a vydezinfikované.
- Před použitím se ujistěte, že je odsávačka správně sestavena a pevně zašroubována do laheve.
- Pohodlně se usadte a mírně se nakloňte dopředu. Mějte na dosah ruky sklenu vodu.
- Jemně umístěte tělo odsávačky se silikonovou výstelkou na prs. Ujistěte se, že vzduch nemá kudy unikat, jinak nedojde k sání.
- Chytněte dlaní zespodu svůj prs a za pomoci palce a ukazovávky si zároveň přidržujte odsávačku na prsu (Obr. 19).

- Odsávání mléka je efektivnější bez použití vnitřní silikonové vrstvy než s ní. Jakmile si jednou zvyknete na odsávání, můžete zkusit odsávání bez silikonové výstelky.

4.2.3. Odsávání

- Použijte svoji druhou ruku pro odsávání.
- Palcem uchopte krk těla odsávačky a zbytlými prsty rukojet.
- Pro odsávání zmáčkněte a uvolněte rukojet v tempu asi 60 zmáčknutí za minutu. Zmáčkněte rukojet jen takovou silou, abyste vám to bylo pohodlné a přizpůsobte si tempo dle vašich preferencí (Obr. 20).
- Doporučujeme rychlejší tempo pro stimulaci toku mléka. Jakmile začne mléko téct, můžete zpomalit.
- Pokuste se pumpovat plynule stále stejným tempem, aby mohlo mléko téct.

Odsávání mléka či stimulace nemusí být pro každého příjemná. Pokud tento proces sledujete méně pohodlným, než jste doufali, kontaktujte svoji porodní asistentku nebo lékařského specialistu.

4.3. Použití v kombinaci s MAM Zásobníkem na mléko a jídlo (pro elektrické nebo manuální odsávání)

- Odstráňte z laheve Anti-Colic dno se silikonovým ventilem a místo něj našroubujte zásobník na mléko a jídlo. Takto upravená lahev může být našroubována na tělo odsávačky. Takto lze použít jakoukoli lahev Anti-Colic (Obr. 21).
- Přiložte odsávačku k prsu a začněte odsávat. Prosím řiďte se návodem pro elektrické nebo manuální odsávání.
- Odsroubujte zásobník na mléko a jídlo a pevně ho uzavřete víčkem (Obr. 22).
- Pro zapsání data a času odsání mléka použijte speciální dvouřádkovou oblast na zásobníku. Obvyčejná tužka je pro tento účel nejlepší.

5. Skladování a ohřívání mateřského mléka

5.1. Skladování

- Odsáté mateřské mléko lze skladovat buď v lahvi MAM Anti-Colic nebo v MAM Zásobníku na mléko a jídlo.
- Anti-Colic lahev s odsávaným mlékem lze uzavřít buď šroubovacím kroužkem, savičkou a ochranným víčkem, anebo šroubovacím kroužkem a těsnícím kroužkem (Obr. 23).
- Mateřské mléko lze skladovat v lednici v lahvi Anti-Colic nebo v Zásobníku na mléko a jídlo až po dobu 72 hodin.
- Mateřské mléko lze skladovat v Zásobníku na mléko a jídlo v mrazáku až po dobu 3 měsíců. Upozornění: lahev Anti-Colic není vhodná pro skladování odsátého mléka v mrazáku nebo v mrazicím zařízení.
- Neskladujte mateřské mléko ve dveřích lednice. Místo toho vyberte nejlhladnější část lednice (to se běžně nachází na zadní straně skleněné police nad přihrádkou pro skladování zeleniny).
- Pokud máte říhvezdičkový mrazák, neskladujte mléko déle než 2 týdny.
- Doporučujeme se zamrazovat mléko po malých porcích 50-120ml / 1.5-4.0 UK fl oz. Zásobník na mléko a jídlo naplníte pouze do výše 120 ml označené ryskou. Nikdy nepřilíte více.
- Nejdříve použijte mléko, které bylo skladováno nejdéle.
- Při přepravě mateřského mléka je důležité, aby se nepřerušil chladič řetězec.

