

# BRAUN



91390847/III-17



**MGK** 3060  
**MGK** 3045  
**MGK** 3040

Type 5514

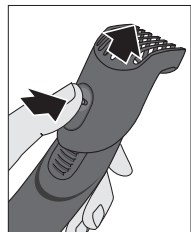
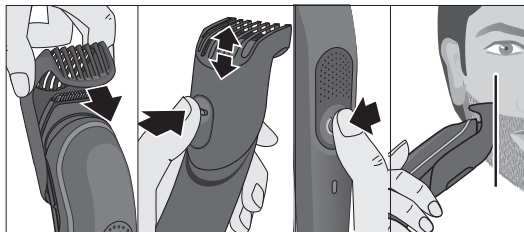
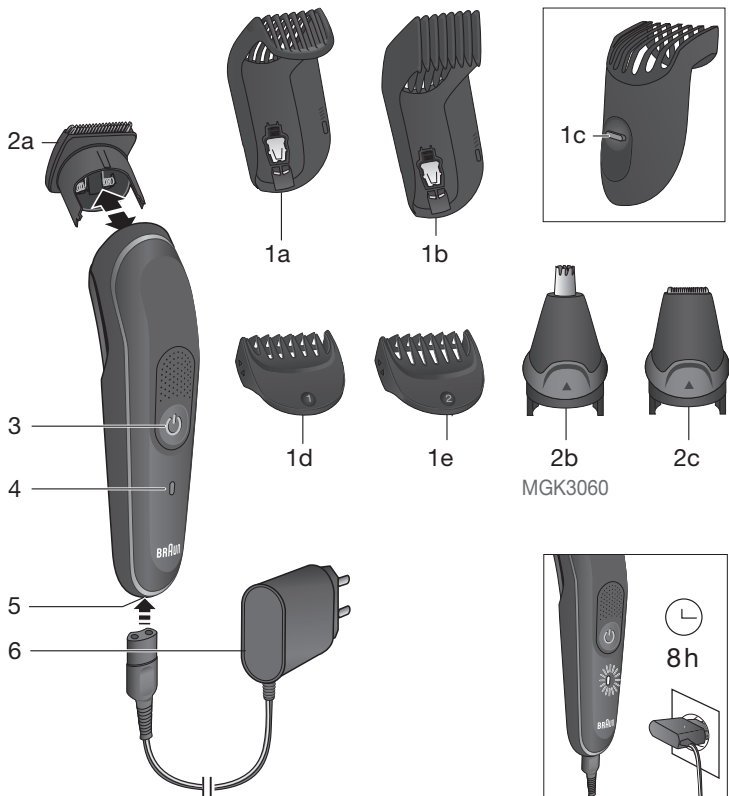
[www.braun.com](http://www.braun.com)

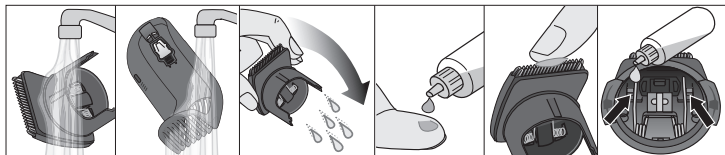
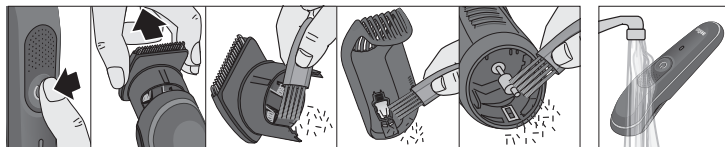
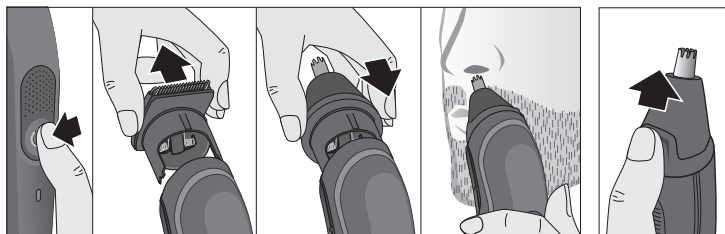
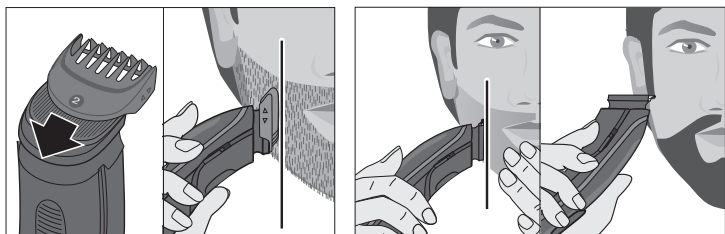
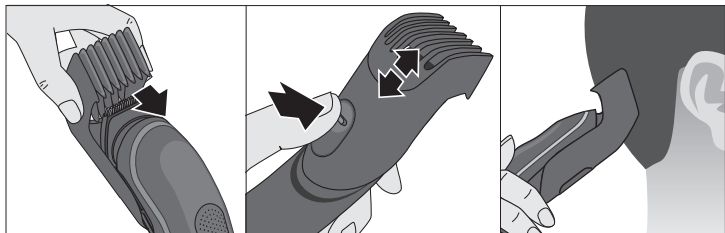


## Braun Infolines

English	5	<b>UK</b>	<b>0800 783 7010</b>
Français	8	<b>IE</b>	<b>1 800 509 448</b>
Polski	12	<b>FR</b>	<b>0 800 944 802</b> (service & appel gratuits)
Český	17	<b>BE</b>	<b>0 800 14 592</b>
Slovenský	21	<b>PL</b>	<b>801 127 286</b> <b>801 1 BRAUN</b>
Magyar	25	<b>CZ</b>	<b>221 804 335</b>
Hrvatski	29	<b>SK</b>	<b>02/5710 1135</b>
Slovenski	33	<b>HU</b>	<b>(06-1) 451-1256</b>
Türkçe	37	<b>HR</b>	<b>091 66 01 777</b>
Română (RO/MD)	43	<b>SI</b>	<b>080 2822</b>
Български	47	<b>TR</b>	<b>0850 220 0911</b>
Русский	51	<b>RO</b>	<b>021.224.30.35</b>
Українська	57	<b>RU</b>	<b>8 800 200 20 20</b>
عربي	66	<b>UA</b>	<b>0 800 505 000</b>
		<b>HK</b>	<b>2926 2300</b> (Jebsen Consumer Service Centre)
		<b>ZA</b>	<b>0860 112 188</b> (Sharecall charged at local rates)

Braun GmbH  
Frankfurter Straße 145  
61476 Kronberg/Germany  
[www.braun.com](http://www.braun.com)  
[www.service.braun.com](http://www.service.braun.com)





## English

Read these instructions completely, they contain safety information.  
Keep them for future reference.


### Warnings



The appliance is suitable for cleaning under running tap water. Detach the appliance from the power supply before cleaning it with water.

The appliance is provided with a special cord set with integrated Safety Extra Low Voltage power supply. Do not exchange or manipulate any part of it. Otherwise there is a risk of electric shock.

Only use the special cord set provided with your appliance.

If the appliance is marked  C 491, you can use it with any Braun power supply coded 491-XXXX.

Never use the appliance with any damaged accessory like trimmers, combs or special cord set.

This appliance can be used by children aged from 8 years and above and persons with reduced physical, sensory or mental capabilities or lack of experience and knowledge if they have been given supervision or instruction concerning the safe use of the appliance and understand the hazards involved. Children shall not play with the appliance. Cleaning and user maintenance shall not be made by children unless they are older than 8 years and supervised.

### Description

- 1a Sliding beard comb (3–11 mm in 2 mm steps)
- 1b Sliding hair comb (13–21 mm in 2 mm steps)
- 1c Release button sliding combs
- 1d Fix comb 1 (1 mm)
- 1e Fix comb 2 (2 mm)

- 2a Trimmer head
- 2b Ear & nose trimmer head (MGK3060 only)
- 2c Detailed trimmer head
- 3 On/off button
- 4 Charging indicator
- 5 Power socket
- 6 Special cord set (design can differ)

For electric specifications, see printing on the special cord set.

## Charging

Recommended ambient temperature for charging is 5 °C to 35 °C. The battery may not charge properly or at all under extreme low or high temperatures. Recommended ambient temperature for trimming is 15 °C to 35 °C. Do not expose the appliance to temperatures higher than 50 °C for extended periods of time.

- Connect the appliance via the special cord set (6) to an electrical outlet.
- A full charge takes approx. 8 hours and provides up to 60 minutes of cordless operation time.
- The charging indicator (4) shows that the appliance is being charged. When the battery is fully charged, the charging indicator turns off.
- Once the appliance is completely charged, discharge it through normal use. Then recharge again to full capacity.

## Usage

Exchange the attachments only when the appliance is switched off. To turn the appliance on, push the on/off button.

### **Beard Trimming / Hair Clipping**

Sliding combs (1a, 1b): Place one of the combs over the trimmer head (2a). Press the release button (1c) and slide the comb to your desired length.

Fixed combs (1d, 1e): Click one of the combs onto the trimmer head (2a).

- Trim against hair growth by guiding the flat comb part over the skin.
- Do not force the appliance through the hair faster than it can be cut.
- Avoid clogging the comb with hair. Remove and clean it from time to time.

### **Precision and Contour Trimming**

Use the trimmer head (2a) without comb attachment or the detailed trimmer head (2c) for shaping sideburns, moustaches and partial short beards.

## Ear/Nose Trimming

- Remove any head and click the ear & nose trimmer head (2b) onto the handle of the appliance.
- Carefully guide the appliance to the hair to be trimmed so that they reach into the cutting cage. Avoid introducing the trimmer more than 5 mm (1/4") into nose or ear.

## Cleaning and maintenance

- Switch off the appliance.
- Take off any head and attachment.
- Use the brush to clean the heads, combs and the appliance.
- The handle, the heads and combs can be cleaned under running water. Rinse until all residues have been removed. Let all parts dry completely before reassembling them.
- To keep the trimmer working properly, oil it with light machine oil (not included) regularly.

## Environmental notice

Product contains a battery and/or recyclable electric waste. For environment protection do not dispose of in household waste, but for recycling take to electric waste collection points provided in your country.



Subject to change without notice.

## Guarantee

We grant a 2 year guarantee on the product commencing on the date of purchase. Within the guarantee period we will eliminate any defects in the appliance resulting from faults in materials or workmanship, free of charge either by repairing or replacing the complete appliance at our discretion. This guarantee extends to every country where this appliance is supplied by Braun or its appointed distributor.

This guarantee does not cover: damage due to improper use, normal wear or use as well as defects that have a negligible effect on the value or operation of the appliance. The guarantee becomes void if repairs are undertaken by unauthorised persons and if original Braun parts are not used. To obtain service within the guarantee period, hand in or send the complete appliance with your sales receipt to an authorised Braun Customer Service Centre (address information available online at [www.service.braun.com](http://www.service.braun.com)).

## For UK only:

This guarantee in no way affects your rights under statutory law.

# Français

Lisez attentivement ces instructions car elles contiennent des informations sur la sécurité. Conservez-les pour une consultation ultérieure.


## Attention



Cet appareil peut être nettoyé sous l'eau courante. Débranchez l'appareil de l'alimentation avant de le nettoyer à l'eau.

Ce système de rasage est fourni avec un câble spécial, qui possède une alimentation électrique sécurisée intégrée à très basse tension. N'échangez ou ne manipulez aucune partie de votre rasoir. Sous risque de recevoir un choc électrique.

Utilisez uniquement le cordon spécial fourni avec votre appareil.

Si l'appareil porte la référence  491, vous pouvez l'utiliser avec n'importe quelle alimentation marquée 491-XXXX.

Ne jamais utiliser l'appareil avec un accessoire endommagé, tel que les lames, les sabots ou le cordon d'alimentation spécial.

Cet appareil peut être utilisé par des enfants de 8 ans et plus et par des personnes dont les capacités physiques, sensorielles ou mentales sont réduites, ou des personnes dénuées d'expérience ou de connaissance, si elles ont pu bénéficier, par l'intermédiaire d'une personne responsable de leur sécurité, d'une surveillance ou d'instructions préalables concernant l'utilisation de l'appareil en toute sécurité et les dangers encourus. Les enfants ne doivent pas jouer avec l'appareil. Le nettoyage et l'entretien ne doivent pas être faits par des enfants, à moins qu'ils ne soient âgés de plus de 8 ans et qu'ils ne soient sous surveillance.



## Description

- 1a Sabot coulissant pour la barbe (de 3 à 11 mm avec pas de 2 mm)
- 1b Sabot coulissant pour les cheveux (de 13 à 21 mm avec pas de 2 mm)
- 1c Bouton pour retirer le sabot coulissant
- 1d Sabot fixe 1 (1 mm)
- 1e Sabot fixe 2 (2 mm)
- 2a Tête de tondeuse
- 2b Tête de tondeuse oreilles et nez (MGK3060 seulement)
- 2c Tête de tondeuse de précision
- 3 Bouton marche/arrêt
- 4 Témoin de charge
- 5 Prise d'alimentation
- 6 Cordon d'alimentation spécial (le design peut varier)

Pour les spécifications électriques, voir la notice sur le cordon spécial.

## Chargement

La température ambiante recommandée pour le chargement est comprise entre 5 et 35 °C. La batterie ne se rechargera pas correctement, voire pas du tout, à des températures trop basses ou trop élevées. La température ambiante recommandée pour la tonte est comprise entre 15 et 35 °C.

Ne pas soumettre l'appareil à une température supérieure à 50 °C pendant une durée prolongée.

- Branchez l'appareil (éteint) directement sur une prise électrique à l'aide du cordon spécial (6).
- Comptez approximativement 8 heures pour une charge complète et qui fournit jusqu'à 60 minutes de temps de rasage sans fil.
- Le témoin de charge (4) indique que l'appareil est en cours de charge. Lorsque la batterie est complètement chargée, le témoin de charge s'éteint.
- Lorsque l'appareil est complètement chargé, utilisez-le normalement jusqu'à ce que la batterie soit complètement déchargée. Rechargez-le ensuite jusqu'à pleine capacité.

## Utilisation

Échangez les accessoires uniquement lorsque l'appareil est éteint. Pour allumer l'appareil, appuyez sur le bouton marche/arrêt.

## Rasage de barbe / Coupe de cheveux

Sabots coulissants (1a, 1b) : Placez l'un des sabots sur la tête de la tondeuse (2a). Appuyez sur le bouton de verrouillage (1c) et faites glisser le sabot jusqu'à la longueur souhaitée.

Sabots fixes (1d, 1e) : Insérez l'un des sabots sur la tête de la tondeuse (2a).

- Rasez dans le sens opposé de la pousse du poil en guidant la partie plate du sabot le long de la peau.
- Ne passez pas l'appareil en forçant à travers les poils plus vite qu'il ne peut les couper.
- Évitez d'obstruer le sabot avec des poils. De temps à autre, enlevez-le et nettoyez-le.

## Rasage de précision et des contours

Utilisez la tête de tondeuse (2a) sans sabot ou la tête de tondeuse de précision (2c) pour définir les pattes, les moustaches et les barbes courtes taillées.

## Tonte du nez et des oreilles

- Enlevez la tête de tondeuse et insérez la tête de tondeuse oreilles et nez (2b) sur la poignée de l'appareil.
- Guidez doucement l'appareil vers les poils devant être coupés afin que ces derniers entrent dans l'embout de coupe. Évitez de faire pénétrer la tondeuse de plus de 5 mm dans le nez ou les oreilles.

## Nettoyage et entretien

- Éteignez l'appareil.
- Retirez la tête et le sabot, le cas échéant.
- Utilisez la brosse pour nettoyer les têtes, les sabots et l'appareil.
- La tête de rasage et les sabots peuvent être nettoyés à l'eau courante. Rincez jusqu'à ce que tous les résidus aient disparu. Laissez complètement sécher toutes les pièces avant de les réassembler.
- Pour préserver le bon fonctionnement de la tondeuse, appliquez régulièrement quelques gouttes d'huile de machine légère (non fournie).

## Note environnementale

Ce produit contient des piles et/ou des déchets électriques recyclables. Pour la protection de l'environnement, ne pas jeter avec les ordures ménagères, mais les porter dans les points de recyclage de déchets électriques disponibles dans votre pays.



Sujet à des modifications sans préavis.

## **Garantie**

Nous accordons une garantie de 2 ans sur ce produit, à partir de la date d'achat.

Pendant la durée de la garantie, Braun prendra gratuitement à sa charge la réparation des vices de fabrication ou de matière en se réservant le droit de décider si certaines pièces doivent être réparées ou si l'appareil lui-même doit être échangé.

Cette garantie s'étend à tous les pays où cet appareil est commercialisé par Braun ou son distributeur exclusif.

Cette garantie ne couvre pas : les dommages occasionnés par une utilisation inadéquate, l'usure normale (par exemple, grille et bloc-couteaux) ainsi que les défauts d'usures qui ont un effet négligeable sur la valeur ou l'utilisation de l'appareil. Cette garantie devient caduque si des réparations ont été effectuées par des personnes non agréées par Braun et si des pièces de rechange ne provenant pas de Braun ont été utilisées.

Pour toute réclamation intervenant pendant la période de garantie, retournez ou rappez l'appareil ainsi que l'attestation de garantie à votre revendeur ou à un Centre Service Agréé Braun.

Veillez vous référer à [www.service.braun.com](http://www.service.braun.com) ou appeler le 0 800 944 802 (service consommateurs – service & appel gratuits) pour connaître le Centre Service Agréé Braun le plus proche de chez vous.

## **Clause spéciale pour la France**

Outre la garantie contractuelle exposée ci-dessus, nos clients bénéficient de la garantie légale des vices cachés prévue aux articles 1641 et suivants du Code civil.

# Polski

Niniejszą instrukcję należy przeczytać w całości, gdyż zawiera ona informacje dotyczące bezpieczeństwa. Należy ją zachować do późniejszego wglądu.

## Ostrzeżenia




Urządzenie można czyścić pod bieżącą wodą.

Przed przystąpieniem do czyszczenia wodą należy odłączyć urządzenie od zasilania.

Urządzenie jest wyposażone w specjalny przewód z wtyczką ze zintegrowanym, bezpiecznym zasilaczem o bardzo niskim napięciu. Nie należy wymieniać żadnej części urządzenia ani manipulować przy nim, ponieważ grozi to porażeniem prądem elektrycznym.

Należy używać tylko specjalnego przewodu dołączonego do urządzenia.

Jeśli urządzenie jest oznakowane kodem -C 491, może być używane z dowolnym zasilaczem marki Braun oznaczonym kodem 491-XXXX.

Nie należy używać urządzenia, gdy trymer, grzebień lub specjalny przewód z wtyczką są uszkodzone.

To urządzenie może być używane przez dzieci w wieku od lat 8, a także przez osoby o ograniczonych zdolnościach fizycznych, sensorycznych lub umysłowych oraz osoby niemające wystarczającego doświadczenia ani wiedzy, o ile są nadzorowane albo zostały poinstruowane w zakresie bezpiecznego użytkowania tego urządzenia i są świadome istniejących zagrożeń. Dzieci nie powinny bawić się urządzeniem. Czyszczenie i konserwacja urządzenia nie powinna być wykonywana przez dzieci, chyba że są one starsze niż 8 lat i nadzorowane.

## Opis produktu

- 1a Wysuwany grzebień do zarostu ( 3–11) mm w odstępach 2 mm)
- 1b Wysuwany grzebień do włosów ( 13–21 mm w odstępach 2 mm)
- 1c Przycisk zwolnienia grzebieni
- 1d Grzebień 1 (1 mm)
- 1e Grzebień 2 (2 mm)
- 2a Głowica trymera
- 2b Głowica trymera do uszu i nosa (tylko MGK3060)
- 2c Głowica precyzyjnego trymera
- 3 Włącznik/Wyłącznik
- 4 Wskaźnik ładowania
- 5 Gniazdo zasilania
- 6 Specjalny przewód z wtyczką (konstrukcja wtyczki może się różnić)

Specyfikacje elektryczne przedstawiono na przewodzie z wtyczką.

## Ładowanie

Zalecana temperatura otoczenia podczas ładowania wynosi od 5 °C do 35 °C. Akumulator może nie naładować się prawidłowo w ekstremalnie niskiej lub wysokiej temperaturze. Zalecana temperatura otoczenia podczas korzystania z trymera wynosi od 15 °C do 35 °C. Nie należy wystawiać urządzenia na temperatury wyższe niż 50 °C na dłuższy czas.

- Używając specjalnego przewodu zasilającego (6), należy podłączyć wyłączoną golarzkę do gniazda elektrycznego
- Pełne ładowanie trwa około 8 godzin i zapewnia do 60 minut bezprzewodowej pracy.
- Wskaźnik ładowania (4) pokazuje, że urządzenie ładuje się. Kiedy akumulator zostanie całkowicie naładowany, wskaźnik ładowania wyłączy się.
- Po całkowitym naładowaniu urządzenie powinno zostać rozładowane w ramach normalnej eksploatacji. Następnie należy naładować je do pełnej pojemności akumulatora.

## Sposób użycia

Przystawki należy wymieniać przy wyłączonym urządzeniu Aby uruchomić urządzenie, wciśnij przycisk On/Off (3).

### **Przycinanie zarostu/włosów**

Wysuwane grzebienie (1a, 1b): Umieść jeden z grzebieni nad głowicą trymera (2). Naciśnij przycisk zwolnienia (1c) aby wysunąć grzebień na żądaną długość.

Grzebienie (1d, 1e): Zatrzaśnij jeden z grzebieni w głowicy trymera (2).

- Należy przycinać pod włos, prowadząc płaską częścią grzebienia nad skórą.
- Nie przesuwaj urządzenia po włosach szybciej, niż następuje cięcie.
- Nie dopuszczaj do zaplątania się grzebienia we włosy. Od czasu do czasu wyjmij grzebień i wyczyść go.

### **Precyzyjne przycinanie i konturowanie**

Użyj głowicy trymera (2b) bez przystawek z grzebieniami, aby kształtować baczki, wąsy i krótkie brody.

### **Trymowanie włosów w uszach i nosie**

- Wyjmij głowicę trymera (2a) i zatrzaśnij głowicę do przycinania włosów w uszach i nosie (2b) w uchwycie urządzenia.
- Ostrożnie prowadź urządzenie między włosy do przycięcia, tak aby dostały się one do koszyczka tnącego. Nie wkładaj trymera do nosa lub ucha głębiej niż na 5 mm.

## **Czyszczenie i konserwacja**

- Wyłącz urządzenie.
- Zdejmij głowicę.
- Użyj szczoteczki do czyszczenia głowic, grzebieni i urządzenia.
- Zdjętą głowicę i grzebień można czyścić pod bieżącą wodą. Przed ponownym założeniem należy odczekać, aż całkowicie wyschną.
- Aby trymer działał prawidłowo, należy regularnie smarować go olejem maszynowym (nie jest dołączony).

## **Uwagi na temat ochrony środowiska**

Produkt zawiera akumulator i/lub odpady elektryczne podlegające recyklingowi. By chronić środowisko, nie należy go wyrzucać wraz z normalnymi odpadami, lecz zanieść do punktów zbiórki odpadów elektrycznych, dostępnych w danym kraju.



Zastrzega się prawo do dokonywania zmian.

## Warunki gwarancji

1. Procter & Gamble International Operation SA, z siedzibą w Route de St-Georges 47, 1213 Petit Lancy 1 w Szwajcarii, gwarantuje sprawne działanie sprzętu w okresie 24 miesięcy od daty jego wydania Konsumentowi. Ujawnione w tym okresie wady będą usuwane bezpłatnie przez autoryzowany punkt serwisowy, w terminie 14 dni od daty dostarczenia sprzętu do autoryzowanego punktu serwisowego.
2. Konsument może wysłać sprzęt do naprawy do najbliższego znajdującego się autoryzowanego punktu serwisowego lub skorzystać z pośrednictwa sklepu, w którym dokonał zakupu sprzętu. W takim wypadku termin naprawy ulegnie wydłużeniu o czas niezbędny do dostarczenia i odbioru sprzętu.
3. Konsument powinien dostarczyć sprzęt w opakowaniu należycie zabezpieczonym przed uszkodzeniem. Uszkodzenia spowodowane niedostatecznym zabezpieczeniem sprzętu nie podlegają naprawom gwarancyjnym. Naprawom gwarancyjnym nie podlegają także inne uszkodzenia powstałe w następstwie okoliczności, za które Gwarant nie ponosi odpowiedzialności, w szczególności zawinione przez Poczta Polską lub firmy kurierskie.
4. Niniejsza gwarancja jest ważna jedynie z dokumentem zakupu i obowiązuje w każdym kraju, w którym, to urządzenie jest rozprowadzane przez jednostkę organizacyjną firmy Procter & Gamble lub upoważnionego przez nią dystrybutora.
5. Dokument zakupu musi być opatrzony datą i numerem oraz określać nazwę i model sprzętu.
6. Okres gwarancji przedłuża się o czas od zgłoszenia wady lub uszkodzenia do naprawy sprzętu i zwrotnego postawienia go do dyspozycji Konsumenta.
7. Naprawa gwarancyjna nie obejmuje czynności przewidzianych w instrukcji, do wykonania których, Konsument zobowiązany jest we własnym zakresie i na własny koszt.
8. Ewentualne oczyszczenie sprzętu dokonywane jest na koszt Konsumenta według cennika danego autoryzowanego punktu serwisowego i nie będzie traktowane jako naprawa gwarancyjna, chyba, że oczyszczenie jest niezbędne do usunięcia wady w ramach świadczeń objętych niniejszą gwarancją i nie stanowi czynności, o których mowa w p. 7.
9. Gwarancją nie są objęte:
  - a) mechaniczne uszkodzenia sprzętu spowodowane w czasie jego użytkowania lub w czasie dostarczania sprzętu do naprawy;
  - b) uszkodzenia i wady wynikłe na skutek:
    - używania sprzętu do celów innych niż osobisty użytek;
    - niewłaściwego lub niezgodnego z instrukcją użytkowania, konserwacji, przechowywania lub instalacji;

- używania niewłaściwych materiałów eksploatacyjnych;
- napraw dokonywanych przez nieuprawnione osoby; stwierdzenie faktu takiej naprawy lub samowolnego otwarcia sprzętu powoduje utratę gwarancji;
- przeróbek, zmian konstrukcyjnych lub używania do napraw nieoryginalnych części zamiennych firmy Braun;
- części szklane, żarówki oświetlenia;
- ostrza i folie do golarek, wymienne końcówki do szczoteczek elektrycznych i irygatorów oraz materiały eksploatacyjne.

10. Niniejsza gwarancja na sprzedany towar konsumpcyjny nie wyłącza, nie ogranicza ani nie zawiesza uprawnień Kupującego wynikających z przepisów o rękojmi za wady rzeczy sprzedanej.



# Český

**Pečlivě si přečtěte tento návod – obsahuje důležité bezpečnostní informace. Návod uschovejte pro případné použití v budoucnu.**

## Upozornění



Tento přístroj je vhodný pro čištění pod tekoucí vodou.

Před čištěním přístroj odpojte od elektrické sítě.

Přístroj je vybaven speciálním síťovým přívodem s integrovaným bezpečnostním nízkonapětovým síťovým adaptérem. Nevyměňujte ani nemanipulujte s žádnou z jeho částí. V opačném případě hrozí nebezpečí úrazu elektrickým proudem.

Používejte pouze speciální kabel dodávaný společně s přístrojem.

Nese-li přístroj označení -C 491, lze jej používat s jakýmkoliv napájecím zdrojem Braun s kódem 491-XXXX.

Přístroj nikdy nepoužívejte s rozbitými doplňky, jako jsou zastříhovače, hřebeny nebo jiné speciální kabely.

Děti starší 8 let a osoby se sníženou fyzickou pohyblivostí, schopností vnímání či mentálním zdravím a osoby bez zkušeností nebo odpovídajícího povědomí mohou tento spotřebič používat pod dohledem nebo po obdržení pokynů k jeho bezpečnému používání a seznámení se s možnými riziky. Spotřebič není určen jako hračka pro děti. Děti bez dozoru a mladší 8 let nesmí provádět čištění a údržbu přístroje.

## Popis

1a Zasunovací hřeben na vousy (3–11 mm s 2 mm rozestupy)

1b Zasunovací hřeben na vlasy (13–21 mm s 2 mm rozestupy)

1c Tlačítko pro uvolnění zasunovacích hřebenu

- 1d Pevný hřeben 1 (1 mm)
- 1e Pevný hřeben 2 (2 mm)
- 2a Hlava zastříhovače
- 2b Hlava zastříhovače nosu a uší (pouze MGK3060)
- 2c Jemná hlava zastříhovače
- 3 Vypínač (on/off)
- 4 Kontrolka nabíjení baterie
- 5 Napájecí zdířka
- 6 Speciální síťový přívod (design se může lišit)

Elektrotechnické specifikace naleznete vytištěné na speciálním síťovém přívodu.

## Nabíjení

Doporučená okolní teplota pro nabíjení je 5 až 35 °C. Při extrémně nízkých nebo vysokých teplotách se baterie nemusí nabít správně nebo se nenabije vůbec. Doporučená okolní teplota pro holení je 15 až 35 °C. Nevystavujte holicí strojek po delší dobu teplotám přesahujícím 50 °C.

- Připojte přístroj speciálním přívodem (6) do zásuvky.
- Plné nabití trvá asi 8 hodin a umožňuje až 60 minut používání bez připojení do sítě.
- Kontrolka nabíjení (4) ukazuje, že probíhá nabíjení přístroje. Když je baterie plně nabitá, kontrolka nabíjení se vypne.
- Po úplném dobití přístroj opět běžným používáním zcela vyčerpajte. Poté jej prosím znovu nechte úplně nabít.

## Použití

Další součásti přístroje měňte pouze na vypnutém přístroji. Přístroj se zapíná stisknutím tlačítka on/off (3).

### Zastříhávání vousů/vlasů

Zasunovací hřebeny (1a, 1b): Umístěte jeden z hřebenů na hlavu zastříhovače (2a). Stiskněte tlačítko uvolnění (1c) a nastavte si hřeben na požadovanou délku.

Pevné hřebeny (1d, 1e): Upevněte jeden z hřebenů na hlavu zastříhovače (2a).

- Pohybem hřebenu po pokožce zastříhávejte proti růstu vousů.
- Pohybem hřebenu po pokožce zastříhávejte proti růstu vlasů.
- Nenechte hřeben zahlit odstřiženými vousy/vlasý. Pravidelně jej čistěte.

## Přesné zastřihávání do tvaru

Pro vytvoření kotlet, knírů nebo částečnému zkrácení vousů využijte hlavu zastřihovače (2a) bez hřebenu nebo jemnou hlavu (2c).

## Zastřihávání v uších a nose

- Sundejte hlavu zastřihovače a na rukojeť přístroje nacvakněte hlavu pro zastřihávání uší a nosu (2b).
- Opatrně zaveďte přístroj k ochlupení, které chcete zastříhnout. Nezavádějte přístroj dále než 5 mm do nosu nebo ucha.

## Čištění a údržba

- Vypněte přístroj.
- Sundejte hlavu a nástavce.
- Kartáčkem očistěte hlavu, hřebeny i přístroj.
- Sundanou rukojeť, hlavu a hřebeny lze čistit pod tekoucí vodou. Opláchněte přístroj, dokud neodstraníte všechny zbytky. Než vše znovu sestavíte, nechte vše úplně uschnout.
- Aby zastřihovač správně fungoval, pravidelně jej namažte lehkým olejem (není součástí balení).

## Poznámka k ochraně životního prostředí

Výrobek obsahuje akumulátory a/nebo recyklovatelný elektrický odpad. V zájmu ochrany životního prostředí nelikvidujte tento výrobek s běžným domovním odpadem, ale odevzdejte jej k recyklaci na sběrné místo elektrického odpadu zřízené ve vaší zemi.



Deklarovaná hodnota emise hluku tohoto spotřebiče je 63 dB(A), což představuje hladinu A akustického výkonu vzhledem na referenční akustický výkon 1 pW.

Změny bez předchozího upozornění jsou vyhrazeny.

## Záruka

Poskytujeme dvouletou záruku na výrobek s platností od data jeho zakoupení. V záruční lhůtě bezplatně odstraníme všechny vady přístroje zapříčiněné chybou materiálu nebo výroby, a to buď formou opravy, nebo výměnou celého přístroje (podle našeho vlastního uvážení). Uvedená záruka je platná

v každé zemi, ve které tento přístroj dodává společnost Braun nebo její pověřený distributor.

Záruka se netýká následujících případů: poškození zapříčiněné nesprávným použitím, běžné opotřebování (například plátků holicího strojku nebo pouzdra zastříhovače), jakož i vady, které mají zanedbatelný dosah na hodnotu nebo funkci přístroje. Pokud opravu uskuteční neautorizovaná osoba a nebudou-li použity původní náhradní díly společnosti Braun, platnost záruky bude ukončena.

Pokud v záruční lhůtě požadujete provedení servisní opravy, odevzdejte celý přístroj s potvrzením o nákupu v autorizovaném servisním středisku společnosti Braun nebo jej do střediska zašlete.

# Slovenský

Prečítajte si tieto pokyny celé, pretože obsahujú bezpečnostné informácie. Pokyny si odložte, aby ste si ich mohli prečítať aj v budúcnosti.


## Varovania



Prístroj je možné čistiť pod tečúcou vodou.  
Pred umývaním pod tečúcou vodou odpojte prístroj od napájacieho zdroja.

Strojček sa dodáva so špeciálnym napájacím káblom s integrovaným bezpečnostným nízkonapäťovým zdrojom. Nevymieňajte žiadnu jeho súčasť ani s ňou nemanipulujte. V opačnom prípade hrozí riziko zásahu elektrickým prúdom.

Používajte len špeciálny kábel dodávaný so zariadením.

Ak je spotrebič označený číslom -C 491, môžete ho používať s ľubovoľným napájacím zdrojom Braun s kódovým označením 491-XXXX.

Nikdy nepoužívajte strojček so žiadnym poškodeným príslušenstvom ako zastrešovače, hrebene či špeciálny napájací kábel.

Deti staršie ako 8 rokov a osoby so zníženou fyzickou pohyblivosťou, schopnosťou vnímania alebo mentálnym zdravím alebo bez skúsenosti, alebo zodpovedajúceho povedomia, môžu tento prístroj používať pod dohľadom alebo po prijatí pokynov na jeho bezpečné používanie a po uvedomení si možných rizík. Dbajte na to, aby sa deti nehrali so spotrebičom. Čistenie a spotrebiteľskú údržbu by nemali vykonávať deti, pokiaľ nie sú staršie ako 8 rokov a pod dohľadom dospelšej osoby.

## Popis

- 1a Posuvný hrebeň na bradu (3–11 mm v krokoch po 2 mm)
- 1b Posuvný hrebeň na chlpy (13–21 mm v krokoch po 2 mm)
- 1c Uvoľňovacie tlačidlo posuvných hrebeňov
- 1d Pevný hrebeň 1 (1 mm)
- 1e Pevný hrebeň 2 (2 mm)
- 2a Hlavica zastrihávača
- 2b Hlavica zastrihávača chlpov v ušiach a nose (len model MGK 3060)
- 2c Hlavica presného zastrihávača
- 3 Tlačidlo on/off (zap./vyp.)
- 4 Indikátor nabíjania
- 5 Napájacia zásuvka
- 6 Súprava špeciálneho kábla (vzhľad sa môže líšiť)

Elektrické špecifikácie nájdete na štítku špeciálneho napájacieho kábla.

## Nabíjanie

Odporúčaná okolitá teplota pri nabíjaní je 5 °C až 35 °C. Pri nadmerne nízkych alebo vysokých teplotách sa batéria nemusí nabiť správne alebo vôbec. Odporúčaná okolitá teplota pri zastrihávaní je 15 °C až 35 °C. Nevystavujte holiaci strojček dlhší čas teplotám vyšším ako 50 °C.

- Pripojte strojček pomocou špeciálneho napájacieho kábla (6) do elektrickej zásuvky.
- Úplné nabitie trvá približne 8 hodín a poskytne energiu až na 60 minút bezdrôtovej prevádzky.
- Indikátor nabíjania (4) ukazuje, že prístroj sa nabíja. Keď je batéria úplne nabitá, indikátor nabíjania sa vypne.
- Po úplnom nabití vybite prístroj bežným používaním. Potom ho znova nabíjajte na úplnú kapacitu.

## Používanie

Príslušenstvo vymieňajte iba vtedy, keď je strojček vypnutý. Zatláčením tlačidla on/off (zap./vyp.) [1](3) prístroj zapnete.

### Zastrihávanie brady alebo vlasov

Posuvné hrebene (1a, 1b): Umiestnite niektorý z hrebeňov nad hlavicu zastrihávača (2a). Stlačte uvoľňovacie tlačidlo (1c) a vysuňte hrebeň na požadovanú dĺžku.

Pevné hrebene (1d, 1e): Zacvaknite niektorý z hrebeňov na hlavicu zastrihávača (2a).

- Zastrihávajte proti smeru rastu chlпов tým, že budete viesť časť plochého hrebeňa po koži.
- Netlačte strojček cez chlpy rýchlejšie, ako ich odstriháva.
- Zabráňte upchatiu hrebeňa chlpmi. Občas ho vyberte a vyčistite.

### **Presnosť a zastrihávanie kontúr**

Na tvarovanie bokombrád, fúzov a skrátенých briadok používajte hlavicu zastrihávača (2a) bez hrebeňových nastavcov alebo hlavicu presného zastrihávača (2c).

### **Zastrihávanie chlпов v ušiach a nose**

- Odstráňte hlavicu a zacvaknite hlavicu zastrihávača chlпов v ušiach a nose (2b) na rúčku strojčka.
- Opatrne ved'te strojček ku chlpom, ktoré chcete zastrihnúť, aby dočiahli do strihacej mriežky. Zastrihávač nezavádzajte do nosa alebo ucha viac ako na 5 mm.

## **Čistenie a údržba**

- Vypnite strojček.
- Zložte hlavicu a nastavtec.
- Hlavice, hrebene a strojček vyčistite pomocou kefkы.
- Hlavicu rukoväte a hrebene možno čistiť pod tečúcou vodou. Oplachujte, kým neodstránite všetky zvyšky. Pred opätovným nasadením nechajte všetky časti úplne vyschnúť.
- Na udržanie správnej funkčnosti zastrihávača ho pravidelne mažte ľahkým olejom na stroje (nie je pribalенý).

## **Upozornenie týkajúce sa životného prostredia**

Tento prístroj obsahuje batérie a/alebo recyklovateľný elektronický odpad. V záujme ochrany životného prostredia prístroj nelikvidujte s domovým odpadom, ale ho odovzdajte na zbernom mieste pre elektronický odpad.



Deklarovaná hodnota emisie hluku tohto spotrebiča je 63 dB(A), čo predstavuje hladinu A akustického výkonu vzhľadom na referenčný akustický výkon 1 pW.

Informácie sa môžu zmeniť bez upozornenia.

## **Záruka**

Poskytujeme dvojročnú záruku na výrobok s platnosťou od dátumu jeho zakúpenia. V záručnej lehote bezplatne odstránime všetky poruchy prístroja zapríčinené chybou materiálu alebo výroby, a to buď formou opravy, alebo výmenou celého prístroja (podľa nášho vlastného uváženia). Uvedená záruka je platná v každom štáte, v ktorom tento prístroj dodáva spoločnosť Braun alebo jej poverený distribútor.

Záruka sa netýka nasledujúcich prípadov: poškodenie zapríčinené nesprávnym použitím, normálne opotrebovanie (napríklad plátkov holiaceho strojčeka alebo puzdra zastrihávača), ako aj poruchy, ktoré majú zanedbateľný účinok na hodnotu alebo funkciu prístroja. Ak opravu uskutoční neautorizovaná osoba a ak sa nepoužijú pôvodné náhradné súčiastky spoločnosti Braun, platnosť záruky bude ukončená.

Ak v záručnej lehote požadujete vykonanie servisnej opravy, odovzdajte celý prístroj s potvrdením o nákupe v autorizovanom servisnom stredisku spoločnosti Braun alebo ho do strediska zašlite.



# Magyar

Olvassa el ezeket az utasításokat, mert biztonsági információkat tartalmaznak. Őrizze meg őket, mert később szüksége lehet rájuk.


## Figyelmeztetések



A készülék vízsugárral tisztítható. A vízzel történő tisztítás előtt válassza le a készüléket az elektromos hálózatról.

Ezt a készüléket egy integrált, biztonságos, kifeszültségű rendszerrel működő speciális csatlakozókábellel láttuk el. Ne cseréljen ki, illetve ne módosítson egyetlen alkotórész sem. Ellenkező esetben fennáll az áramütés veszélye.

Kizárólag a készülékhez mellékelt speciális csatlakozókábelt használja.

Ha a készülék  491-es jelzéssel rendelkezik, bármelyik 491-XXXX kóddal ellátott Braun tápkábellel használható.

Soha ne használja a készüléket sérült tartozékokkal, például vágókkal, fésűkkel vagy speciális csatlakozókábellel.

A készüléket 8 éven felüli gyermekek, illetve mozgásszervi, érzékszervi vagy értelmi fogyatékkal élő vagy tapasztalatlan személyek csak felügyelet mellett használhatják, vagy olyan esetben, ha előtte elmagarázták nekik a készülék biztonságos kezelésének módját, és megértették a használattal fellépő kockázatokat. A készülékkel gyermekek nem játszhatnak. A tisztítást és karbantartást kizárólag olyan gyermekek végezhetik, akik elmúltak 8 évesek, és felügyelet mellett teszik ezt.

## A készülék leírása

- 1a Csúszó szakállfésű (3–11 mm 2 mm-es lépésekben)
- 1b Csúszó szakállfésű (13–21 mm 2 mm-es lépésekben)
- 1c Kioldógombos csúszófésűk
- 1d Rögzített fésű 1 (1 mm)
- 1e Rögzített fésű 2 (2 mm)
- 2a Nyírófej
- 2b Fül- és orrszörzetnyíró fej (csak az MGK3060-as modellen)
- 2c Állítható nyírófej
- 3 Bekapcsológomb
- 4 Töltés jelzőfénye
- 5 Tápcsatlakozó
- 6 Különleges csatlakozókábel (eltérhet a képen láthatótól)

Az elektromos specifikáció a speciális csatlakozókábelen található.

## Töltés

A töltés 5 és 35 °C közötti hőmérsékleten javasolt. Előfordulhat, hogy szélsőségesen alacsony vagy magas hőmérsékleten az akkumulátor nem megfelelően vagy egyáltalán nem tölt fel. A nyírás 15 és 35 °C közötti hőmérsékleten javasolt. A készüléket ne tegye ki hosszabb ideig 50 °C-nál magasabb hőmérsékletnek.

- A speciális csatlakozókábellel (6) csatlakoztassa a készüléket az elektromos hálózathoz.
- A teljes feltöltés kb. 8 óráig tart, és 60 perc vezeték nélküli használatot tesz lehetővé.
- A töltés jelzőfénye (4) mutatja, ha a készülék töltése folyamatban van. Ha az akkumulátor teljesen feltöltött, a töltés jelzőfénye kialszik.
- Miután a készülék teljesen feltöltődött, normál használat során merítse le. Ezután ismét teljesen töltsse fel.

## Használat

Csak akkor cseréljen tartozékokat, amikor a készülék ki van kapcsolva. A készülék bekapcsolásához nyomja meg a bekapcsológombot (3).

### Szakállnyírás/hajvágás

Csúszófésűk (1a, 1b): Helyezze az egyik fésűt a nyírófejre (2a). Nyomja meg a kioldógombot (1c), és csúsztassa a fésűt a kívánt hosszhoz.

Rögzített fésűk (1d, 1e): Pattintsa fel az egyik fésűt a nyírófejre (2a).

- A nyírást a haj növekedési irányával ellentétesen végezze úgy, hogy a rögzített fésűt a bőr mentén vezesse.
- Ne erőltesse a készüléket gyorsabban a hajban, mint ahogy vágni képes.
- Kerülje el, hogy a fésű eltömődjön hajjal. Rendszeresen távolítsa el és tisztítsa meg.

### **Precíziós és kontúrnyírás**

Az oldalszakáll, a bajusz és a részleges rövid szakáll formázásához használja a nyírófejet (2a) fésűtartozék nélkül vagy az állítható nyírófejet (2c).

### **Fül-/orrszőrzet nyírása**

- Távolítsa a fejet, és pattintsa fel a fül- és orrszőrzetnyíró fejet (2b) a készülék fogantyújára.
- Óvatosan vezesse a készüléket a nyírni kívánt szőrzetben, hogy a szőrszálak a vágócsúcsba kerüljenek. Ne vezesse be a nyírót 5 mm-nél (1/4 hüvelyk) mélyebben az orrába vagy fülébe.

## **Tisztítás és karbantartás**

- Kapcsolja ki a készüléket.
- Vegye le a fejet és a tartozékot.
- A kefével tisztítsa meg a fejeket, fésűket és magát a készüléket.
- A markolat, a fejek és a fésűk folyóvízzel tisztíthatók. A visszahelyezésük előtt hagyja az összes alkatrészt teljesen megszáradni.
- A nyíró megfelelő működéséhez rendszeresen olajozza meg híg gépolajjal (nem tartozék).

## **Környezetvédelmi megjegyzések**

A termék akkumulátort és/vagy újrahasznosítható elektromos hulladékot tartalmaz. A környezet védelme érdekében ne dobja háztartási hulladékba, hanem újrahasznosítás céljából vigye a kijelölt elektromoshulladék-gyűjtő pontra.



A változtatás jogát fenntartjuk.

## **Garancia**

A vásárlás napjától számított 2 évig tartó garanciát biztosítunk a termékre. A garancia-időszakon belül minden anyag- és kivitelezési hibát díjmentesen helyrehozunk, belátásunk szerint vagy javítva, vagy cserélve a készüléket. Ez a garancia minden olyan országra kiterjed, ahol a készülék a Braun vagy annak kijelölt viszonteladója forgalmazásában kapható.

A garancia nem fedi a következőket: nem rendeltetésszerű használat miatt bekövetkező károsodás; kopás és elhasználódás (pl. a borotva szita- és vágókazettája); illetve a készülék értéke és működése szempontjából elhanyagolható jellegű hibák. A garancia érvényét veszti, ha a javítást erre nem jogosult személy végzi, és ha nem Braun alkatrészeket használnak.

A garancia-időszakon belüli javításhoz adja le vagy küldje el a teljes készüléket a vásárláskor kapott számlával együtt valamely hivatalos Braun Ügyfélszolgálati Szervizközpontnak vagy a vásárlás helyén.

# Hrvatski

Ove upute pročitajte u cijelosti jer sadrže informacije o sigurnosti. Zadržite ih za buduću referencu.


## Upozorenja



Ovaj uređaj prikladan je za čišćenje pod tekućom vodom. Prije čišćenja vodom odvojite aparat od izvora napajanja strujom.

Aparat ima poseban komplet kabela s ugrađenim napajanjem sigurnosno niskog napona. Nemojte mijenjati ili raditi preinake nijednog dijela. U suprotnom, postoji opasnost od strujnog udara.

Upotrebljavajte isključivo poseban komplet kabela isporučen s uređajem.

Ako je aparat označen brojem -C 491, možete ga upotrebljavati s bilo kojim Braunovim napajanjem s oznakom 491-XXXX.

Nikada ne upotrebljavajte aparat s oštećenim priborom kao što je podrezivač, češalj ili poseban komplet kabela.

Ovaj uređaj mogu upotrebljavati djeca starija od 8 godina te osobe sa smanjenim fizičkim, osjetilnim i mentalnim sposobnostima, kao i osobe koje nemaju prethodno dostatno iskustvo i znanje, pod uvjetom da su pod nadzorom odrasle osobe ili da im je objašnjeno kako se uređaj upotrebljava na siguran način tako da u potpunosti razumiju moguće rizike prilikom upotrebe. Djeca se ne smiju igrati s uređajem. Djeca ne smiju obavljati čišćenje i održavanje uređaja, osim ako nisu starija od 8 godina i pod nadzorom odrasle osobe.

## Opis

- 1a Klizni češalj za bradu (3–11 mm u koracima od 2 mm)
- 1b Klizni češalj za kosu (13–21 mm u koracima od 2 mm)
- 1c Gumb za otpuštanje kliznih češljeva
- 1d Fiksni češalj 1 (1 mm)
- 1e Fiksni češalj 2 (2 mm)
- 2a Glava podrezača
- 2b Glava podrezača dlačica u uhu i nosu (samo za MGK3060)
- 2c Glava preciznog podrezača
- 3 Gumb za uključivanje/isključivanje
- 4 Indikator napunjenosti
- 5 Utičnica
- 6 Poseban komplet kabela (dizajn se može razlikovati)

Za strujne specifikacije pogledajte natpis na kompletu posebnog kabela.

## Punjenje

Preporučena sobna temperatura za punjenje je od 5 °C do 35 °C. Pri ekstremno niskim ili visokim temperaturama baterija se možda neće pravilno puniti ili se neće uopće napuniti. Preporučena sobna temperatura za podrezivanje je od 15 °C do 35 °C. Aparat ne izlažite temperaturama višima od 50 °C na duža razdoblja.

- Priključite aparat posebnim kabelom (6) na električnu utičnicu.
- Potpuno punjenje traje oko 8 sati i omogućuje do 60 minuta bežičnog rada.
- Indikator napunjenosti (4) pokazuje da se uređaj puni. Kada je baterija potpuno napunjena, indikator napunjenosti se isključuje.
- Kada je aparat potpuno napunjen, ispraznite ga uobičajenom upotrebom. Kada je baterija potpuno napunjena, indikator napunjenosti se isključuje.

## Upotreba

Promijenite dodatke samo kada je aparat isključen.

Aparat uključujete pritiskom na gumb za uključivanje/isključivanje (3).

### **Podrezivanje brade / skraćivanje kose**

Klizni češljevi (1a, 1b): Postavite jedan od češljeva na glavu podrezača (2a). Pritisnite gumb za otpuštanje (1c) i izvucite češalj na željenu dužinu.

Fiksni češljevi (1d, 1e): Postavite jedan od češljeva na glavu podrezača (2a).

- Podrežite izraslu kosu povlačenjem ravnog dijela češlja po koži.
- Ne gurajte aparat kroz kosu brže nego što je on može podrezati.
- Pripazite da se češalj ne zaguši kosom. S vremena na vrijeme odvojite češalj i očistite ga.

### **Precizno podrezivanje i podrezivanje oblika**

Za oblikovanje zalizaka, brkova i djelomično kratke brade upotrijebite glavu podrezača (2a) bez postavljenog češlja ili glavu preciznog podrezača (2c).

### **Podrezivanje dlačica u ušima i nosu**

- Uklonite glavu podrezača i umetnite glavu podrezača dlačica u uhu i nosu (2b) na dršku aparata.
- Pažljivo postavite aparat na dlake koje se trebaju podrezati tako da uđu u rešetku za podrezivanje. Izbjegavajte guranje podrezača u uho ili nos dublje od 5 mm.

## **Čišćenje i održavanje**

- Isključite aparat.
- Skinite postavljenu glavu i dodatak.
- Četkicom očistite glave, češljeve i aparat.
- Dršku, glave i češljeve možete oprati pod tekućom vodom. Isperite pod vodom sve dok se ne uklone svi ostaci. Prije ponovnog postavljanja ostavite sve dijelove da se potpuno osuše.
- Da bi podrezivač dobro radio, podmazujte aparat redovito blagim strojnim uljem (nije dio kompleta).

## **Obavijest o zaštiti okoliša**

Proizvod sadrži baterije i/ili elektronički otpad koji se može reciklirati. Kako biste zaštitili okoliš, ne odlažite uređaj s kućnim otpadom, već odnesite na mjesta za prikupljanje električnog otpada u svojoj državi radi recikliranja.



Podložno promjenama bez prethodne najave.

## **Jamstvo**

Za ovaj proizvod jamčimo jamstveno razdoblje od 2 godine od dana kupnje. U okviru tog razdoblja besplatno ćemo otkloniti bilo kakvu neispravnost uređaja do koje je došlo zbog zamora materijala ili pogrešaka u radu ili popravkom ili zamjenom uređaja ovisno o procjeni.

Ovo jamstvo vrijedi za svaku zemlju u kojoj ovaj uređaj distribuira Braun ili njegov ovlaštenu distributer.

Ovo jamstvo ne pokriva: štetu nastalu zbog nepravilne upotrebe, normalno trošenje materijala (npr. u slučaju trošenja mrežice na uređaju za brijanje), kao i oštećenja koja imaju neosporan utjecaj na vrijednost ili rad uređaja. Jamstvo prestaje vrijediti ako popravke vrše neovlaštene osobe te ako se ne koriste originalni Braunovi dijelovi.

Ako tijekom jamstvenog razdoblja zatrebate servis, donesite ili pošaljite cijeli uređaj zajedno s računom na adresu Braunovog ovlaštenog servisnog centra.

Napomena : Ukoliko niste u mogućnosti riješiti Vaš problem putem priložene servisne mreže ili na prodajnom mjestu molimo Vas da nas kontaktirate na telefonski broj 091 66 01 777 ili 01 66 26 555.

### **SINGULI D.O.O., Zagreb 10 000**

Primorska 3, Tel. 01 37 72 644, primorska@singuli.hr  
CMP, Savica Šanci 145, Tel. 01 24 04 451, savica@singuli.hr  
Josipa Strganca 12, Tel. 01 37 79 029, spansko@singuli.hr

### **JEŽIĆ COLOR SERVIS, Bjelovar 43 000**

Petra Zrinskog 13, Tel. 043 243 500, color-servis@bj.htnet.hr

### **ELMIN, Đurđevac 48350**

R. Boškovića 20, Tel. 048 813 365, elmin@optinet.hr

### **BKS d.o.o., Slavonski brod 35 000**

J. J. Strossmayera 29, Tel. 035 203 101, bks.servis035@gmail.com

### **FRUK d.o.o., Virovitica 33 000**

J. J. Strossmayera 23, Tel. 033 553 068, fruk.servis@vt.t-com.hr

### **MARKOVIĆ OBRT ZA EL.USLUGE, Varaždin 42 000**

Krešimira Filića 9, Tel. 042 210 588, i.markovic@inet.hr

### **RADAN ELEKTRINIK CENTAR d.o.o., Dubrovnik 20 000**

Ob. Pape I.Pavla11.17, Tel. 020 321 500, radanelektronikcentar@gmail.com

### **Tehno -Jelčić d.o.o., Šibenik 22 000**

VIII Dalmatinske Udarne Brigade 71, Tel. 022 340 229

### **MERC&DUJMOVIĆ, Split 21 000**

Alojzija Stepinca 6, Tel. 021 537 780, mercdujmovic@st.t-com.hr



# Slovenski

Preberite celotna navodila za uporabo, saj vsebujejo pomembne varnostne informacije. Shranite jih za poznejšo uporabo.

## Opozorila



Napravo lahko čistite pod tekočo vodo iz pipe.


Pred čiščenjem z vodo napravo odklopite iz napajanja.

Naprava ima poseben kabel z vgrajenim tokokrogom z varnostno malo napetostjo SELV («Safety Extra Low Voltage»).

Ne posegajte v sistem ali v kateri koli njegov del.

V nasprotnem primeru obstaja nevarnost električnega udara.

Uporabljajte samo poseben kabel, ki je priložen napravi.

Če je naprava označena s številko -C 491, lahko uporabljate kateri koli napajalnik Braun, ki je označen z oznako 491-XXXX.

Če je kateri koli pripomoček, kot je strižnik, glavnik ali poseben kabel, poškodovan, ne smete uporabljati naprave.

Otroci, stari 8 let in več, ter osebe z zmanjšanimi telesnimi, zaznavnimi ali duševnimi sposobnostmi ali s pomanjkanjem izkušenj in znanja lahko napravo uporabljajo samo pod nadzorom, razen če so bile poučene o varni uporabi naprave in razumejo nevarnosti, povezane z njeno uporabo. Otroci se ne smejo igrati z napravo. Otroci naprave ne smejo čistiti in vzdrževati, razen če so starejši od 8 let in to izvajajo pod nadzorom.

## Opis

1a Drсни glavnik za brado (3–11 mm v korakih po 2 mm)

1b Drсни glavnik za lase (13–21 mm v korakih po 2 mm)

1c Gumb za sprostitvev drsni h glavnikov

1d Fiksni glavnik 1 (1 mm)

- 1e Fiksni glavnik 2 (2 mm)
- 2a Glava za striženje
- 2b Glava strižnika dlak v ušesih in nosu (samo pri MGK3060)
- 2c Glava za natančno prirezovanje
- 3 Gumb za vklop/izklop
- 4 Indikator napolnjenosti baterije
- 5 Napajalni vhod
- 6 Poseben kabel (oblika je lahko drugačna)

Za tehnične zahteve za napajanje glejte oznako na posebnem kablu.

## Polnjenje

Priporočena temperatura prostora, v katerem poteka polnjenje, naj bo med 5 °C in 35 °C. Pri višjih ali nižjih temperaturah se baterija morda ne bo ustrezno napolnila. Priporočena temperatura okolice za striženje znaša med 15 °C in 35 °C. Naprave ne izpostavljajte temperaturam nad 50 °C za daljši čas.

- Napravo s posebnim kablom (6) priključite v električno vtičnico.
- Prazno napravo boste morali polniti približno 8 ur, da jo do konca napolnite. Nato lahko napravo uporabljate do 60 minut, ne da bi jo morali vključiti v električno omrežje.
- Indikator napolnjenosti baterije (4) prikazuje polnjenje naprave. Ko je baterija do konca napolnjena, se indikator napolnjenosti izklopi.
- Ko je naprava popolnoma napolnjena, jo odklopite med običajno uporabo. Nato jo znova napolnite do konca.

## Uporaba

Nastavke menjajte samo takrat, ko je naprava izklopljena. Za vklop naprave pritisnite gumb za vklop/izklop (3).

### **Prerezovanje brade / striženje las**

Drsna glavnik (1a, 1b): Enega od obeh glavnikov postavite čez glavo za striženje (2a). Pritisnite gumb za sprostitvev (1c) in nastavite glavnik na zeleno dolžino.

Fiksna glavnik (1d, 1e): Enega od glavnikov kliknite v glavo za striženje (2a).

- Strižite v nasprotni smeri rasti las, tako da ploski del glavnika vodite ob koži.
- Naprave ne potiskajte skozi lase hitreje, kot lahko striže.
- Pazite, da se lasje ne zataknejo v glavnik. Vsake toliko časa ga odstranite in očistite.

## Natančno striženje in oblikovanje črt

Za oblikovanje zalizkov, brkov in kratkih brad, ki ne pokrivajo celega obraza, uporabite glavo strižnika (2a) brez nastavkov ali glavo za natančno prirezovanje (2c).

## Striženje dlak v ušesih/nosu

- Demontirajte nameščeno glavo in kliknite glavo za striženje dlak v ušesih in nosu (2b) na ročaj naprave.
- Pazljivo približajte napravo dlakam, ki jih boste pristigli, tako da sežejo v košarico za prirezovanje. Strižnika ne potiskajte več kot 5 mm (1/4") v nos ali uho.

## Čiščenje in vzdrževanje

- Izklopite napravo.
- Odstranite nameščene glave in nastavke.
- Krtačko lahko uporabite za čiščenje glav, glavnikov in same naprave.
- Ročaj, glavo in glavnike lahko čistite pod tekočo vodo. Izpirajte, dokler ne odstranite vseh dlak. Preden znova namestite dele, počakajte, da se do konca posušijo.
- Če želite, da bo strižnik še naprej pravilno deloval, ga redno naoljite z lahkim strojnim oljem (ni vključeno).

## Okoljsko opozorilo

Izdelek vsebuje baterijo in/ali električne odpadke, ki jih je mogoče reciklirati. Ne zavržite ga med običajne gospodinjske odpadke, temveč ga za namen recikliranja posredujte v zbirni center za električne in elektronske odpadke v vaši državi.



Pridržujemo si pravico do sprememb brez predhodnega obvestila.

## Garancijski list

Za izdelek velja dveletna garancija, ki začne veljati z datumom izročitve blaga. Proizvajalec jamči, da bo izdelek deloval v garancijskem roku ob pravilni uporabi v skladu z njegovim namenom in priloženimi navodili. V garancijski dobi bomo brezplačno odpravili vse okvare izdelka, ki so posledica napak v materialu ali izdelavi, tako da vam bomo izdelek po naši presoji popravili ali v celoti zamenjali.

Če pooblaščen servis vašega izdelka ne popravi v 45 dneh, imate pravico zahtevati nov izdelek. Za sprejem v reklamacijo se šteje dan, ko je izdelek sprejet v pooblaščen servis, pri prodajalcu (distributerju) ali v trgovino, kjer ste izdelek kupili.

Čas zagotavljanja servisa, vzdrževanja, nadomestnih delov in priklopnih aparatov je 3 leta po preteku garancijskega roka.

Popravila na domu zaradi zahtevnosti in neprenosljivosti sodobne servisne opreme in razpoložljivosti rezervnih delov niso mogoča.

Garancija velja na območju Republike Slovenije, pa tudi v vseh državah, kjer izdelek dobavlja podjetje Braun ali njegov pooblaščen distributer.

Garancija ne izključuje pravic potrošnika, ki izhajajo iz odgovornosti prodajalca za napake na blagu.

Garancija ne velja:

- Za okvare, ki so posledica nepravilne uporabe, normalne obrabe ali rabe oziroma napake, ki imajo zanemarljiv učinek na vrednost in delovanje izdelka.
- Ob vsakem posegu nepooblaščen osebe ali kakršnekoli druge predelave izdelka in če pri popravilu niso uporabljeni originalni Braunovi rezervni deli.

Za popravilo v garancijski dobi celotno napravo skupaj z računom in/ali izpolnjenim garancijskim listom odnesite ali pošljite na pooblaščen servisni center Braun:

JEŽEK SERVIS D.O.O. , Cesta 24. Junija 2, 1231 Ljubljana

Tel. št.: +386 1 561 66 30

E-mail: jezektrg.servis@siol.net

Potrošnik lahko zahtevo za popravilo v garancijski dobi za celotno napravo, skupaj z računom in/ali izpolnjenim garancijskim listom, prav tako uveljavlja tudi pri prodajalcu ali pri proizvajalcu (distributerju).

Za dodatne informacije smo vam na voljo na brezplačni telefonski številki 080 2822.

Distributer: Orbico, d. o. o., Verovškova ul. 72, 1000 Ljubljana

Proizvajalec: Braun GmbH, Frankfurter Str. 145, 61476 Kronberg, Nemčija

# Türkçe

Lütfen kullanma talimatlarını eksiksiz bir biçimde okuyun. Kullanma talimatları, güvenlikle ilgili bilgiler içermektedir. İleride ihtiyaç duyduğunuzda okumak üzere saklayın.


## Uyarı



Bu cihaz, akan musluk suyu altında temizlemeye uygundur. Su ile temizlemeden önce, cihazın fişini çekin.

Bu cihazın Ekstra Düşük Voltaj için güvenlik sağlayan adaptör içeren özel kablo seti vardır. Lütfen değiştirmeyiniz ya da herhangi bir parçası ile oynamayınız, aksi takdirde elektrik çarptırabilir.

Sadece cihaz ile birlikte verilen özel kablo setini kullanın.

Eğer cihazınızda -C 491 işareti varsa, bu cihazı 491-XXXX kodlu Braun şarj cihazıyla kullanabilirsiniz.

Cihazı asla zarar görmüş düzeltici, tarak ya da özel kablo seti gibi parçalarla birlikte kullanmayın.

Bu cihaz, 8 yaş ve üzeri çocuklar tarafından kullanılabilir. Fiziksel, duyuşsal ve zihinsel kapasitesi kısıtlı veya deneyimi ve bilgisi olmayan kişiler; gözetim altında ya da cihazın güvenli kullanımı hakkında bilgilendirildikten ve yanlış kullanımı durumunda oluşabilecek zararları kavradıktan sonra cihazı kullanabilirler. Çocuklar cihazla oynamamalıdır. Temizleme ve bakım işlemleri, gözetim altında ve 8 yaşından büyük olmayan çocuklar tarafından yapılmamalıdır.

## Tanımlamalar

- 1a Kayar sakal tarağı (2 mm ölçekte 3–11 mm)
- 1b Kayar saç tarağı (2 mm ölçekte 13–21 mm)
- 1c Kayar tarak için başlık çıkarma düğmesi
- 1d Sabitleyici tarak 1 (1 mm)
- 1e Sabitleyici tarak 2 (2 mm)

- 2a Düzeltici başlık
- 2b Kulak ve burun için düzeltici başlık (Sadece MGK 3060)
- 2c Detaylı düzeltici başlık
- 3 Açma/kapama düğmesi
- 4 Şarj göstergesi
- 5 Elektrik girişi
- 6 Özel kablo seti (tasarım değişkenlik gösterebilir)

Elektriksel özellikler için, özel kablo takımı üzerindeki etiketi inceleyin.

## Şarj Etme

Şarj için ortam sıcaklığının 5 °C ile 35 °C arasında olması tavsiye edilir. Aşırı derecede düşük ya da yüksek sıcaklıklarda pil tam olarak veya hiç şarj olmayabilir. Düzeltme için ortam sıcaklığının 15 °C ile 35 °C arasında olması tavsiye edilir. Makineyi uzun süre 50 °C'den yüksek sıcaklıklara maruz bırakmayın.

- Özel kablo setini (6) kullanarak, cihazı prize takın.
- Tam bir şarj işlemi yaklaşık olarak 8 saat sürer ve 60 dakikaya kadar kablosuz kullanım imkanı sağlar.
- Şarj göstergesi (4) cihazın şarj olduğunu gösterir. Batarya tamamen şarj olduğunda, şarj göstergesi söner.
- Cihaz tamamen şarj olduğunda normal kullanım ile cihazı deşarj ediniz. Daha sonra cihazı tekrar tam olarak şarj ediniz.

## Kullanım

Parçaları yalnızca cihaz kapalı konumdayken çıkarın. Cihazı açmak için açma/kapama düğmesine basın.

### Sakal Düzeltme / Saç Kesim

Kayar taraklar (1a, 1b): Taraklardan birini düzeltici başlığın (2a) üzerine yerleştirin. Başlık çıkarma düğmesine (1c) basın ve tarağı istenilen uzunluk için kaydırın.

Sabitleyici taraklar (1d, 1e): Taraklardan birini düzeltici başlığın (2a) üzerinde sabitleyin.

- Düzeltme işlemi, tarağın düz yüzeyini cilt üzerinde dolaştırarak tüylerin uzama yönünün tersine doğru gerçekleştirin.
- Cihazı, tüylerin kesilmesine neden olabilecek bir hızdan daha fazla bir hız ile kullanmaya zorlamayın.
- Tarağın tüy ile tıkanmasından sakının. Zaman zaman tarağı çıkarın ve temizleyin.

## Hassas Düzeltme ve Kontür Verme

Favori, bıyık ve kısa bölgesel sakalların şekillendirilmesi için düzeltici başlığı (2a) tarak parçaları veya detaylı düzeltici başlık (2c) olmadan kullanın.

## Kulak/Burun Tüylerini Düzeltme

- Tüm başlıkları çıkartın ve kulak ve burun için düzeltici başlığı (2b) cihazın tutacağı üzerinde sabitleyin.
- Cihazı, kesme yuvasının içerisine erişmesi için, düzeltilecek tüyler üzerinde dikkatli bir şekilde kullanın. Cihazın, kulaktan veya burundan 5 mm (1/4")'den fazla içeri girmesinden sakının.

## Temizleme ve bakım

- Cihazı kapatın.
- Tüm başlık ve eklentileri çıkarın.
- Başlıkları, tarakları ve cihazı temizlemek için fırça kullanın.
- Tutacak, başlık ve taraklar akan su altında temizlenebilirler. Tüm kalıntılar temizlenene kadar durulayın. Yeniden takmadan önce parçaların kurummasını sağlayın.
- Cihazı doğru şekilde çalışması için, hafif makina yağı ile (içermemektedir) düzenli şekilde yağlayın.

## Çevre ile ilgili duyuru

Bu ürün, pil ve/veya geri dönüştürülebilir elektrikli atık içerir. Çevresel koruma için, evsel atıklarla birlikte atmayın ancak geri dönüşüm için bölgenizdeki elektrikli atık dönüştürme merkezlerine götürün.

Bu bilgiler, bildirim yapılmadan değiştirilebilir.

AEEE Yönetmeliğine Uygundur.

Bakanlıkça tespit ve ilan edilen kullanım ömrü 7 yıldır.

Üretici firma ve CE uygunluk değerlendirme kuruluşu:

**Braun GmbH**  
**Frankfurter Strasse 145**  
**61476 Kronberg / Germany**

Procter & Gamble Satış ve Dağıtım Ltd. Şti. Nida Kule – Kuzey, Barbaros Mahallesi Begonya Sokak No:3 34746 Ataşehir, İstanbul tarafından ithal edilmiştir. P&G Tüketici İlişkileri: 08502200911 www.pg.com.tr



## TÜKETİCİNİN HAKLARI

Malın ayıplı olduğunun anlaşılması durumunda tüketici, 6502 sayılı Tüketicinin Korunması Hakkında Kanununun 11 inci maddesinde yer alan; a) Sözleşmeden dönme, b) Satış bedelinden indirim isteme, c) Ücretsiz onarılmasını isteme, ç) Satılanın ayıpsız bir misli ile değiştirilmesini isteme, seçimlik haklarından birini kullanabilir.

Tüketici; şikâyet ve itirazları konusundaki başvurularını Tüketici Mahkemelerine ve Tüketici Hakem Heyetlerine yapabilir.

Braun Servis İstasyonları listemize internet sitemizden veya Tüketici Hizmetleri Merkezimizi arayarak ulaşabilirsiniz. [www.braun.com/tr](http://www.braun.com/tr)

## GARANTİ BELGESİ

Bu bölüm müşteride kalacaktır.

### GARANTİ ŞARTLARI

- 1- Garanti süresi, malın teslim tarihinden itibaren başlar ve **2 yıldır**.
- 2- Malın bütün parçaları dahil olmak üzere tamamı garanti kapsamındadır.
- 3- Malın ayıplı olduğunun anlaşılması durumunda tüketici, 6502 sayılı Tüketicinin Korunması Hakkında Kanununun 11 inci maddesinde yer alan; **a) Sözleşmeden dönme, b) Satış bedelinden indirim isteme, c) Ücretsiz onarılmasını isteme, ç) Satılanın ayıpsız bir misli ile değiştirilmesini isteme** haklarından birini kullanabilir.
- 4- Tüketicinin bu haklardan **ücretsiz onarım hakkını** seçmesi durumunda satıcı; işçilik masrafı, değiştirilen parça bedeli ya da başka herhangi bir ad altında hiçbir ücret talep etmeksizin malın onarımını yapmak veya yaptırmakla yükümlüdür. Tüketici ücretsiz onarım hakkını üretici veya ithalatçıya karşı da kullanabilir. Satıcı, üretici ve ithalatçı tüketicinin bu hakkını kullanmasından müteselsilen sorumludur.
- 5- Tüketicinin, **ücretsiz onarım hakkını** kullanması halinde malın; garanti süresi içinde tekrar arızalanması, tamiri için gereken azami sürenin aşılması, tamirinin mümkün olmadığı, yetkili servis istasyonu, satıcı, üretici veya ithalatçı tarafından bir raporla belirlenmesi durumlarında; **tüketici malın bedel iadesini, ayıp oranında bedel indirimini veya imkân varsa malın ayıpsız misli ile değiştirilmesini** satıcıdan talep edebilir. Satıcı, tüketicinin



talebini reddedemez. Bu talebin yerine getirilmemesi durumunda satıcı, üretici ve ithalatçı müteselsilen sorumludur.

6- Malın tamir süresi **20 iş gününü** geçemez. Bu süre, garanti süresi içerisinde mala ilişkin arızanın yetkili servis istasyonuna veya satıcıya bildirim tarihi tarihinde, garanti süresi dışında ise malın yetkili servis istasyonuna teslim tarihinden itibaren başlar. Malın arızasının **10 iş günü** içerisinde giderilememesi halinde, üretici veya ithalatçı; malın tamiri tamamlanıncaya kadar, benzer özelliklere sahip başka bir malı tüketicinin kullanımına tahsis etmek zorundadır. Malın garanti süresi içerisinde arızalanması durumunda, tamirde geçen süre garanti süresine eklenir. Ulusal, resmi ve dini bayram günleri ile yılbaşı, 1 Mayıs ve Pazar günleri dışındaki çalışma günleri iş günü olarak sayılmaktadır.

7- Malın kullanma kılavuzunda yer alan hususlara aykırı kullanılması durumları ile aşınmaya tabi olan ve niteliği doğrultusunda sarf malzeme olarak nitelendirilen (elek/bıçak vb.) parçalar garanti kapsamı dışındadır.

8- Tüketici, garantiden doğan haklarının kullanılması ile ilgili olarak çıkabilecek uyuşmazlıklarda yerleşim yerinin bulunduğu veya tüketici işleminin yapıldığı yerdeki **Tüketici Hakem Heyetine veya Tüketici Mahkemesine** başvurabilir.

9- Satıcı tarafından bu **Garanti Belgesinin** verilmemesi durumunda, tüketici **Gümrük ve Ticaret Bakanlığı Tüketicinin Korunması ve Piyasa Gözetimi Genel Müdürlüğüne** başvurabilir.

## **KULLANIM HATALARI**

1- BRAUN ürünlerinin kullanma kılavuzunda gösterildiği şekilde kullanılması gerekmektedir. BRAUN ürünlerine Procter & Gamble Satış ve Dağıtım Limited Şirketi'nin yetkili kıldığı servis elemanları dışındaki şahıslar tarafından bakım onarım veya başka bir nedenle müdahale edilmemelidir.

2- Kullanma Kılavuzunda yer alan hususlara aykırı kullanılmasından kaynaklanan arızalar garanti kapsamı dışındadır.

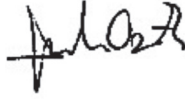
3- Voltaj düşüklüğü veya fazlalığı, hatalı elektrik tesisatı ve mamulün etiketinde yazılı voltajdan farklı voltajda kullanma nedenlerinden meydana gelecek hasar ve arızalar garanti kapsamı dışındadır.

4- Dış etkenlerden (vurulma, çarpma, düşürülme, kırılma vs.) hasar ve arıza meydana gelmemesine dikkat edilmelidir.

## Procter & Gamble Satış ve Dağıtım Limited Şirketi

Finans Müdürü

Müşteri Takımları Finans Müdürü



<b>MALIN</b> Cinsi: Markası:	Modeli: Bandrol ve Seri Numarası:
<b>SATICI FİRMA</b> Unvan: Adres: Tel, Faks: e-posta: Kaşe ve İmza:	
Fatura Tarihi ve Sayısı:	Teslim Yeri ve Tarihi:
Procter & Gamble Satış ve Dağıtım Ltd. Şti. Nida Kule – Kuzey, Barbaros Mahallesi Begonya Sokak No:3 34746 Ataşehir, İstanbul tarafından ithal edilmiştir. P&G Tüketici İlişkileri: 08502200911 www.pg.com.tr	
Braun Servis İstasyonları listemize internet sitemizden veya Tüketici Hizmetleri merkezimizi arayarak ulaşabilirsiniz. www.braun.com/tr	

## Română (RO/MD)

**Citiți aceste instrucțiuni în întregime, deoarece conțin informații privind siguranța. Păstrați-le pentru consultări viitoare.**


### Avertizări



Acest aparat poate fi curățat sub jet de apă de la robinet. Deconectați aparatul de la sursa de alimentare electrică înainte de a-l curăța cu apă.

Acest aparat este furnizat împreună cu un set special cablu-conector, care are încorporată o sursă de alimentare cu tensiune foarte scăzută, pentru siguranță. Nu încercați să schimbați sau să modificați părți ale setului. În caz contrar, există riscul de electrocutare.

Utilizați numai setul special cablu-conector furnizat împreună cu aparatul dumneavoastră.

Dacă aparatul prezintă simbolul , îl puteți utiliza împreună cu orice sursă de alimentare Braun având codul 491-XXXX.

Nu utilizați niciodată aparatul cu accesorii deteriorate, cum ar fi accesorii de tuns, piepteni sau set special cablu-conector.

Acest aparat poate fi utilizat de către copiii cu vârsta de peste 8 ani, de către persoane cu capacități fizice, senzoriale sau mentale reduse, precum și de către persoanele lipsite de experiența și cunoștințele necesare, cu condiția să fie supravegheate, să primească instrucțiuni privind utilizarea în siguranță a aparatului și să înțeleagă posibilele riscuri. Copiii nu trebuie să se joace cu acest aparat. Operațiunile de curățare și întreținere nu se vor efectua de către copii, decât dacă aceștia au peste 8 ani și sunt supravegheați.

## Descriere

- 1a Pieptene barbă ajustabil (3–11 mm, în pași de 2 mm)
- 1b Pieptene păr ajustabil (13–21 mm, în pași de 2 mm)
- 1c Pieptene ajustabil cu buton de eliberare
- 1d Pieptene fix 1 (1 mm)
- 1e Pieptene fix 2 (2 mm)
- 2a Cap aparat tuns
- 2b Cap aparat tuns pentru urechi și nas (exclusiv pentru modelul MGK3060)
- 2c Cap aparat tuns pentru detalii
- 3 Buton de pornire/oprire
- 4 Indicator de încărcare
- 5 Conector de alimentare
- 6 Set special cablu-conector (modelul poate diferi)

Pentru specificațiile electrice, consultați informațiile imprimate pe setul special cablu-conector.

## Încărcare

Temperatura ambientală recomandată pentru încărcare este cuprinsă între 5 °C și 35 °C. În condiții de temperatură foarte scăzută sau foarte ridicată, este posibil ca bateria să nu se încarce corespunzător sau chiar să nu se încarce deloc. Temperatura ambientală recomandată pentru tuns este cuprinsă între 15 °C și 35 °C. Nu expuneți aparatul la temperaturi mai mari de 50 °C pentru perioade lungi de timp.

- Cu ajutorul setului special cablu-conector (6), conectați aparatul la o priză de rețea.
- O încărcare completă durează aproximativ 8 ore și asigură până la 60 de minute de funcționare fără fir.
- Indicatorul de încărcare (4) indică faptul că aparatul se încarcă. La încărcarea completă a bateriei, indicatorul de încărcare se va stinge.
- După ce aparatul s-a încărcat complet, descărcați-l prin utilizare normală. Apoi reîncărcați-l la capacitate maximă.

## Utilizare

Schimbați accesoriile numai când aparatul este oprit.

Pentru a porni aparatul, apăsați butonul de pornire/oprire (3).

## **Tunderea bărbii / Tunderea părului**

Pieptene ajustabil (1a, 1b): Așezați unul dintre piepteni peste capul de tuns (2a). Apăsăți butonul de eliberare (1c) și ajustați pieptenele la lungimea dorită.

Piepteni ficși (1d, 1e): Atașați (cu clic) unul dintre piepteni la capul de tuns (2a).

- Tundeți în direcția opusă direcției de creștere a părului, ghidând partea plată a pieptenului peste piele.
- Nu forțați aparatul prin păr mai rapid decât poate tăia.
- Evitați adunarea firelor de păr în pieptene. Înlăturați-l și curățați-l din când în când.

## **Tundere de precizie și creare de contururi**

Utilizați capul de tuns (2a) fără accesoriile pieptene sau capul de tuns pentru detalii (2c) pentru conturarea perciunilor, mustății și bărbii scurte.

## **Tunsul în ureche/nas**

- Înlăturați capul atașat și atașați (cu clic) capul pentru urechi și nas (2b) pe mânerul aparatului.
- Ghidați cu grijă aparatul către părul care trebuie tuns, pentru ca firele de păr să ajungă în dispozitivul de tăiere. Evitați introducerea aparatului de tuns mai mult de 5 mm (1/4") în nas sau ureche.

## **Curățare și întreținere**

- Opriți aparatul.
- Înlăturați toate capetele și accesoriile.
- Utilizați peria pentru a curăța capetele, pieptenii și aparatul.
- Mânerul, capul și pieptenii pot fi clătiți cu ușurință sub jet de apă. Clătiți până la îndepărtarea tuturor reziduurilor. Lăsați toate componentele să se usuce înainte de a le reasambla.
- Pentru a vă asigura că aparatul de tuns funcționează corespunzător, ungeți-l cu ulei de mecanisme fine (nu este inclus) în mod regulat.

## **Notificare privind mediul înconjurător**

Produsul conține baterii și/sau deșeuri electrice reciclabile. Pentru a proteja mediul înconjurător, nu aruncați produsul împreună cu gunoiul menajer, ci duceți componentele la punctele de colectare a deșeurilor electrice din țara dumneavoastră, în scopul reciclării.



Conform Hotărârii nr. 482 din 1 aprilie 2004 privind stabilirea condițiilor de introducere pe piață a aparatelor electrocasnice în funcție de nivelul zgomotului transmis prin aer, valoarea de zgomot dB(A) pentru acest aparat este de 63 dB(A).

Instrucțiunile se pot modifica fără notificare prealabilă.

## **Garanție**

Acordăm o garanție de 2 ani pentru acest produs, de la data livrării produsului. Durata medie de utilizare: 5 ani, cu condiția respectării instrucțiunilor de utilizare și efectuării intervențiilor tehnice numai de către personalul service autorizat.

În perioada de garanție vom remedia gratuit neconformitățile aparatului, prin repararea sau înlocuirea produsului, după caz. Această garanție este valabilă în orice țară în care acest aparat este furnizat de către compania Braun sau de către distribuitorul desemnat al acesteia. Repararea sau înlocuirea produselor se va efectua în cadrul unei perioade rezonabile de timp (maxim 15 zile de la data aducerii la cunoștință a neconformității).

Prezenta garanție nu acoperă: defectele datorate utilizării necorespunzătoare, uzurii normale, precum și defectele care au un efect neglijabil asupra valorii sau funcționării aparatului. Garanția devine nulă dacă se efectuează reparații de către persoane neautorizate și dacă nu se utilizează componente originale Braun.

Pentru a beneficia de service în perioada de garanție, prezentați produsul împreună cu factura (bonul/chitanța de cumpărare) la una dintre unitățile service agregate.

### **PUNCT CENTRAL DE SERVICE BRAUN**

Șos. Viilor, Nr.14, Corp Clădire C2, Etaj 2,

Biroul nr. 3, Sector 5, București (acces din Str. Năsăud)

Tel: 021.224.30.35

Mobil: 0722.541.548

E-mail: [service.braun@interbrands.ro](mailto:service.braun@interbrands.ro)

# Български

Прочетете изцяло тези инструкции, те съдържат информация за безопасност. Запазете ги за справка в бъдеще.


## Предупреждения



Уредът е подходящ за почистване под течаща вода от чешмата. Изключете уреда от захранването, преди да го почистите с вода.

Уредът се предоставя с комплект специални кабели и вградено електрозахранване с безопасно свръхниско напрежение. Не заменяйте или променяйте която и да е част от него. В противен случай съществува риск от токов удар.

Използвайте уреда само с предоставения комплект специални кабели.

Ако на уреда има маркировка -C 491, можете да го използвате с всяко захранване на Braun с код 491-XXXX.

Не използвайте уреда с повредени принадлежности като приставки за подрязване, гребени или комплекти специални кабели.

Този уред може да се използва от деца над 8 години и хора с намалени физически, сетивни и умствени възможности или липса на опит и знание, само ако са наблюдавани, инструктирани за безопасната употреба на уреда и разбират възможните опасности. Не се разрешава деца да играят с уреда. Почистването и поддръжката не трябва да се извършват от деца, освен ако те не са над 8 години и под наблюдение.

## Описание

- 1a Регулируем гребен за брада (3–11 мм на стъпки от 2 мм)
- 1b Регулируем гребен за коса (13–21 мм на стъпки от 2 мм)
- 1c Бутон за освобождаване на регулируемия гребен
- 1d Прикрепване на гребен 1 (1 мм)
- 1e Прикрепване на гребен 2 (2 мм)
- 2a Тримерна глава
- 2b Тримерна глава за уши и нос (само за MGK 3060)
- 2c Прецизна тримерна глава
- 3 Бутон вкл./изкл.
- 4 Индикатор за заряд
- 5 Гнездо за захранване
- 6 Комплект специални кабели (дизайнът може да е различен)

За електрическите характеристики вижте надписите върху комплекта кабели.

## Зареждане

Препоръчителната температура на околната среда при зареждане е от 5 °C до 35 °C. При твърде ниски или високи температури батерията може да не се зарежда правилно или изобщо да не се зарежда.

Препоръчителната температура на околната среда при работа е от 15 °C до 35 °C. Не излагайте уреда продължително на температури, по-високи от 50 °C.

- Свържете уреда към електрически контакт с помощта на комплекта специални кабели (6).
- За пълното му зареждане са необходими около 8 часа, което осигурява до 60 минути работа.
- Индикаторът за заряд (4) показва, че уредът се зарежда. Когато батерията се зареди докрай, индикаторът изгасва.
- След като уредът се зареди докрай, го използвайте както обичайно до пълно изтощаване на батерията. След това го презаредете отново докрай.

## Употреба

- Сменяйте приставките само когато уредът е изключен. За да включите уреда, натиснете бутона за включване/изключване (3).



## **Подкъсяване на брада / подрязване на коса**

Регулируеми гребени (1а, 1б): Поставете някой от гребените върху тримерната глава (2а). Натиснете бутона за освобождаване (1в) и плъзнете гребена до желаната от Вас дължина.

Нерегулируеми гребени (1г, 1д): Закрепете някой от гребените върху тримерната глава (2а).

- Подстригвайте в посока срещу растежа на косъма, направлявайки с гладката част на гребена опряна до кожата.
- Не придвижвайте уреда през косата по-бързо, отколкото може да реже.
- Избягвайте задръстването на гребена с косми. Отвреме-навреме го сваляйте и почиствайте.

## **Прецизно подрязване и оформяне на контур**

За оформяне на бакенбарди, мустаци и частични къси бради използвайте тримерната глава (2а) без поставен гребен или прецизната тримерна глава (2в).

## **Подрязване на косми в уши/нос**

- Свалете поставената глава и закрепете тримерната глава за уши и нос (2б) към ръкохватката на уреда.
- Внимателно насочете тримера към космите, които трябва да бъдат подрязани, така че те да влязат в режещата зона. Избягвайте вкарването на тримера по-дълбоко от 5 мм в носа или ушите.

## **Почистване и поддръжка**

- Изключете уреда.
- Свалете всички глави и приставки.
- Използвайте четката, за да почистите главите, гребените и уреда.
- Дръжката, главите и гребените могат да се почистват под течаща вода. Изплакнете до премахване на всички остатъци от косми. Оставете всички части да изсъхнат напълно, преди да ги сглобите отново.
- За да поддържате уреда в изправност, редовно го смазвайте с тънко машинно масло (не е включено в комплекта).

## Информация за защита на околната среда

Продуктът съдържа батерии и/или електрически отпадъци, които подлежат на рециклиране. С цел опазване на околната среда не изхвърляйте продукта заедно с битовите отпадъци, а на подходящите места за събиране на такива отпадъци във Вашата държава.



Подлежи на промени без предупреждение.

### Гаранция

Нашите продукти са с гаранция 2 години, считано от датата на покупката. В рамките на гаранционния срок безплатно се отстраняват дефектите в материалите и производството чрез поправка, смяна на части или целия уред, по преценка на сервизния център. Тази гаранция се признава във всички страни, където Braun и неговият изключителен дистрибутор продават този уред и няма ограничение за внос или официална разпоредба не забранява да се извърши предвиденото гаранционно обслужване.

Гаранцията не покрива: повреди от неправилна употреба (работа при неподходящо напрежение, включване в неподходящ източник на електрически ток, счупване); износване и незначителни дефекти, които не пречат на нормалната работа на уреда. Гаранцията не се признава при поправка на уреда от неоторизирани лица или ако не са използвани оригинални резервни части на Braun. Гаранцията е валидна при правилно попълнени: дата на покупката, печат и подпис в гаранционната карта.

За всички рекламации, възникнали в гаранционния срок, изпратете уреда както и гаранционната му карта в най-близкия сервиз на Braun. За справки 0800 11 003 – национален телефон на БГ сервиз без увеличение на телефонната услуга или [www.bgs.bg](http://www.bgs.bg).

# Русский

## Руководство по эксплуатации

**Внимательно ознакомьтесь с приведенными инструкциями – они содержат информацию о безопасной эксплуатации. Храните их для использования в будущем.**


### Предостережения



Изделие можно промывать проточной водой. Отсоедините изделие от электропитания перед тем, как промыть его проточной водой.

Этот прибор оборудован специальным кабелем питания со встроенным безопасным источником питания сверхнизкого напряжения. Не заменяйте детали и не нарушайте их целостность. Несоблюдение этого требования может привести к поражению электрическим током.

Использовать следует только специальный кабель питания, поставляемый вместе с изделием.

Прибор с маркировкой  491 можно использовать с любым источником питания Braun с кодом 491-XXXX.

Никогда не используйте прибор с поврежденными триммером, гребнями или специальным кабелем питания.

Данный прибор может использоваться детьми в возрасте от 8 лет и лицами с ограниченными физическими, сенсорными или умственными возможностями или лицами, не имеющими достаточного опыта и знаний, только если они находятся под присмотром или получили необходимые инструкции по безопасному использованию прибора и понимают сопряженные с применением последнего риски. Детям нельзя использовать прибор в качестве игрушки. Дети могут производить очистку и осуществлять пользовательское техническое обслуживание, только если они старше 8 лет и находятся под присмотром.

## Описание и комплектность

- 1a Скользящая насадка-гребень для бороды (3–11 мм с шагом 2 мм)
- 1b Скользящая насадка-гребень (13–21 мм с шагом 2 мм)
- 1c Скользящие насадки-гребни с кнопкой фиксатора
- 1d Фиксируемый гребень 1 (1 мм)
- 1e Фиксируемый гребень 2 (2 мм)

- 2a Головка-триммер
- 2b Головка-триммер для ушей и носа (только MGK 3060)
- 2c Головка для точной стрижки
- 3 Кнопка включения/выключения
- 4 Индикатор зарядки
- 5 Разъем питания
- 6 Специальный кабель питания (внешний вид может отличаться)

Электрические характеристики указаны в маркировке кабеля питания.

## Зарядка

Рекомендуется заряжать изделие при окружающей температуре от 5 °C до 35 °C. При крайне высоких и низких температурах зарядка аккумулятора может происходить медленнее или не происходить вообще.

Рекомендуется использовать изделие для стрижки волос при температуре от 15 °C до 35 °C. Не допускайте воздействия на прибор температуры свыше 50 °C в течение продолжительного времени.

- Подключите прибор с помощью специального кабеля питания (6) к розетке.
- Для полной зарядки необходимо около 8 часов; при полной зарядке аккумулятора продолжительность автономной работы составляет до 60 минут.
- Индикатор зарядки (4) показывает, что прибор в настоящий момент заряжается. Когда аккумулятор будет полностью заряжен, индикатор зарядки отключится.
- После полной зарядки прибора используйте его в обычном режиме до полной разрядки. Затем снова зарядите на полную емкость аккумулятора.

## Эксплуатация

Надевайте и меняйте насадки, только когда прибор выключен.

Для включения и выключения прибора нажмите кнопку Вкл./Выкл (3).

### Стрижка бороды / волос

Скользящие насадки-гребни (1a, 1b): Наденьте одну из насадок на головку триммера (2a). Нажмите на кнопку фиксатора (1c) и установите насадку на желаемую длину.

Фиксирующиеся гребни (1d, 1e): Наденьте один из гребней на головку триммера (2a).

- Стригите в направлении против роста волос, прижимая плоскую поверхность гребня к коже головы.
- Не передвигайте прибор слишком быстро, чтобы прибор мог срезать волосы.
- Не допускайте, чтобы гребень забивался волосами. Периодически снимайте и очищайте гребень.

### **Точность и создание контуров**

Используйте головку триммера (2a) без гребня-насадки или головку для точной стрижки (2c) для придания формы бакенбардам, усам, а также стайлинга короткой бороды.

### **Стрижка волос в ушах и носу**

- Снимите предыдущую головку и наденьте головку триммера для ушей и носа (2b) на ручку прибора.
- Осторожно проведите прибором по волосам, которые нужно подрезать, чтобы они попали в режущий элемент. Избегайте применения триммера, настроенного на длину более 5 мм (1/4"), в области носа и ушей.

## **Очистка и эксплуатация**

- Выключите устройство.
- Снимите головку и гребни.
- С помощью щеточки очистите головку, гребни и прибор.
- Ручку, головки и гребни можно мыть под проточной водой. Промойте до полного удаления состриженных волос. Дайте деталям полностью высохнуть, прежде чем снова установить их.
- Чтобы поддерживать триммер в отличном рабочем состоянии, регулярно смазывайте его светлым машинным маслом (в комплект не входит).

## **Требования к защите окружающей среды**

Продукт содержит аккумуляторы и/или перерабатываемые отходы электрического оборудования. В целях защиты окружающей среды не выбрасывайте изделие вместе с бытовыми отходами. Передайте его в пункты сбора отходов электрического оборудования в вашей стране.



Содержание может быть изменено без предварительного уведомления.



Электрический триммер Braun тип 5514 с сетевым блоком питания тип 491-XXXX.

Если изделие (на корпусе) промаркировано цифрами 491, то вы можете использовать его только с источником питания маркированным кодом 491-XXXX.

Источник питания типа 491-XXXX является представителем семейства источников питания с одинаковыми техническими характеристиками.

Символ "X" в коде заменяет цифру от 0 до 9 и означает различные модификации источников питания не связанные с техническими характеристиками.

Пожалуйста, проверяйте маркировку источника питания для его идентификации.

Различные модификации источников питания 491-XXXX, отличаются друг от друга только цветом или формой.

100 - 240 Вольт, 50 - 60 Герц, 6 Ватт

Класс защиты от поражения электрическим током: II

Произведено в Китае для Braun GmbH, Frankfurter Strasse 145, 61476 Kronberg, Germany/Браун ГмбХ, Франкфуртер штрассе 145, 61476 Кронберг, Германия

**RU:** Импортер/Служба потребителей: ООО «Проктер энд Гэмбл Дистрибьюторская Компания», Россия, 125171, Москва, Ленинградское шоссе, 16А, стр.2. Тел. 8-800-200-20-20

**BY:** Поставщики в Республику Беларусь: ООО «Электросервис и Ко», Беларусь, 220012, г. Минск, ул. Чернышевского, 10А, к. 412А3. Сервисный центр: ООО «Катрикс», Беларусь, 220012, г. Минск, ул. Чернышевского, 10А, к. 115Б.

Гарантийный срок 2 года.

Срок службы 2 года.

Чтобы определить год изготовления продукта, снимите головку и найдите 3-значный код производства, расположенный внутри корпуса. Первая цифра кода производства соответствует последней цифре года производства. Следующие две цифры соответствуют календарной неделе года производства. Пример: «527» означает, что продукт был изготовлен на 27-й неделе 2015 г.

## **Гарантийные обязательства Braun.**

На данное изделие распространяется гарантия в течение 2 лет с момента покупки.

В течение гарантийного периода мы бесплатно устраним путем ремонта, замены деталей или замены всего изделия любые заводские дефекты, вызванные недостаточным качеством материала или сборки. В случае невозможности ремонта в гарантийный период, изделие может быть заменено на новое или аналогичное в соответствии с законом «О защите прав потребителей».

Гарантия обретает силу только, если дата покупки подтверждается печатью и подписью дилера (магазина) на последней странице оригинальной инструкции по эксплуатации BRAUN, которая является гарантийным талоном.

Данные гарантийные обязательства действуют во всех странах, где изделие распространяется самой фирмой Braun или назначенным дистрибьютором, и где никакие ограничения по импорту или другие правовые положения не препятствуют предоставлению гарантийного обслуживания.

Гарантия не покрывает повреждения, вызванные неправильным использованием (см. также список ниже) и нормальный износ бритвенных сеток ножей, дефекты, оказывающие незначительный эффект на качество работы прибора.

Эта гарантия теряет силу, если ремонт производится не уполномоченным на то лицом, и если использованы не оригинальные детали Braun. В случае предъявления рекламации по условиям данной гарантии, передайте изделие целиком вместе с гарантийным талоном в любой из центров сервисного обслуживания Braun.

Все другие требования, включая требования возмещения убытков, исключаются, если наша ответственность не установлена в законном порядке.

Рекламации, связанные с коммерческим контрактом с продавцом, не попадают под эту гарантию.

### **Случаи, на которые гарантия не распространяется:**

- дефекты, вызванные форс-мажорными обстоятельствами;
- использование в профессиональных целях;
- нарушение требований инструкции по эксплуатации;
- неправильная установка напряжения питающей сети (если это требуется);
- внесение технических изменений;
- механические повреждения;
- повреждения по вине животных, грызунов и насекомых (в том числе случаи нахождения грызунов и насекомых внутри приборов);

- для приборов, работающих от батареек, - работа с неподходящими или истощенными батарейками, любые повреждения, вызванные истощенными или текущими батарейками (советуем пользоваться только предохраненными от протекания батарейками);
- для бритв – смятая или порванная сетка.

Внимание! Оригинальный Гарантийный Талон подлежит изъятию при обращении в сервисный центр для гарантийного ремонта. После проведения ремонта Гарантийным Талоном будет являться заполненный оригинал Листа выполнения ремонта со штампом сервисного центра и подписанный потребителем по получении изделия из ремонта. Требуйте проставления даты возврата из ремонта, срок гарантии продлевается на время нахождения изделия в сервисном центре.

В случае возникновения сложностей с выполнением гарантийного или послегарантийного обслуживания просьба сообщать об этом в Информационную Службу Сервиса Braun по телефону 8-800-200-20-20 (звонок из России бесплатный)



# Українська

## Керівництво з експлуатації

**Уважно прочитайте цю інструкцію. Вона містить інформацію про безпеку. Зберігайте її для майбутнього використання.**

### Застереження



Цей прилад придатний для чищення під проточною водою. Перед чищенням приладу за допомогою води від'єднайте його від джерела живлення.

Цей прилад оснащено спеціальним шнуром, який має інтегроване безпечне джерело живлення з наднизькою напругою. Не замінюйте й не модифікуйте будь-яку його частину. В іншому разі існує небезпека ураження електричним струмом.

Використовуйте лише спеціальний шнур, що надходить разом із приладом.

Якщо прилад має маркування -C 491, Ви можете використовувати його з будь-яким блоком живлення Braun з кодом 491-XXXX.

Не використовуйте прилад з пошкодженими компонентами – тримерами, гребінцями чи спеціальним шнуром.

Цей прилад можуть використовувати діти віком від 8 років і старше та особи з обмеженими фізичними, чуттєвими та розумовими можливостями або у яких відсутній досвід та знання відносно поводження з такою технікою за умови, що їм було надано інструкції щодо безпечного застосування приладу і вони усвідомлюють пов'язані із цим небезпеки. Діти не повинні гратися з приладом. Очищення та обслуговування не повинно здійснюватися дітьми віком менше 8 років та без нагляду дорослих.

## Опис

- 1a Ковзна насадка-гребінь для бороди (3–11 мм з кроком 2 мм)
- 1b Ковзна насадка-гребінь (13–21 мм з кроком 2 мм)
- 1c Ковзні насадки-гребні з кнопкою фіксатора
- 1d Гребінь, що фіксується 1 (1 мм)
- 1e Гребінь, що фіксується 2 (2 мм)
- 2a Головка-тример
- 2b Головка-тример для вух і носа (тільки MGK 3060)
- 2c Головка для точної стрижки

- 3 Кнопка вмикання/вимикання
- 4 Індикатор заряджання
- 5 Роз'єм живлення
- 6 Спеціальний шнур живлення (зовнішній вигляд може відрізнятись)

Електричні характеристики надруковано на спеціальному шнурі.

## Заряджання

Рекомендована температура навколишнього середовища для заряджання – від 5 до 35 °С. Акумулятор може не заряджатися належним чином або взагалі не заряджатися за надто низьких або високих температур. Рекомендована температура навколишнього середовища для гоління тримером становить від 15 до 35 °С. Не піддавайте бритву впливу температур понад 50 °С протягом тривалого часу.

- Підключіть прилад за допомогою спеціального шнура (6) до розетки.
- Для повного заряджання потрібно приблизно 8 годин; при повністю зарядженому акумуляторі тривалість автономної роботи становить до 60 хвилин.
- Індикатор заряджання (4) показує, що прилад зараз заряджається. Коли акумулятор буде повністю заряджений, індикатор заряджання вимкнеться.
- Коли бритву повністю заряджено, її можна використовувати до повного розрядження. Потім знову повністю зарядіть бритву.

## Використання

Надівайте і міняйте насадки, тільки коли прилад вимкнений. Щоб увімкнути або вимкнути прилад, натисніть кнопку вмикання/вимикання (3).

### **Підстригання бороди / волосся**

Ковзні насадки-гребені (1a, 1b): Надіньте одну з насадок на головку тримера (2a). Натисніть на кнопку фіксатора (1c) і встановіть насадку на бажану довжину.

Гребені, що фіксують (1d, 1e): Надіньте один з гребенів на головку тримера (2a).

- Зістригайте у напрямку проти росту волосся, притискаючи плоску поверхню гребеня до шкіри голови. Не пересувайте прилад занадто швидко, щоб прилад міг зрізати волосся.

- Не пересувайте прилад занадто швидко, щоб прилад міг зрізати волосся.
- Не допускайте забивання гребеня волоссям. Періодично знімайте та очищайте гребінь.

### **Точний тримінг і контурування**

Використовуйте головку тримера (2a) без гребеня-насадки або головку для точної стрижки (2c) для надання форми бакенбардам, вусам, а також для стайлінгу короткої бороди.

### **Тримінг у носі/вухах**

- Зніміть попередню головку і надіньте головку тримера для вух та носа (2b) на ручку приладу.
- Обережно проведіть приладом по волоссю, яке потрібно підрізати, щоб воно потрапило в елемент, який ріже. В області носа та вух уникайте застосування тримера, налаштованого на довжину понад 5 мм (1/4").

## **Очищення й догляд**

- Вимкніть прилад.
- Зніміть головку і гребені.
- За допомогою щітки очистіть головку, гребені і прилад.
- Ручку, головку і гребені можна мити під проточною водою. Промийте до повного видалення зістриженого волосся. Почекайте, поки деталі повністю висохнуть, перш ніж знову встановити їх.
- Щоб підтримувати тример у відмінному робочому стані, регулярно змащуйте його світлим машинним маслом (в комплект не входить).

## **Попередження про небезпеку для довкілля**

Продукт містить акумулятори і/або електропобутові відходи, що підлягають вторинній переробці. На користь захисту довкілля, не викидайте його разом із домашнім сміттям. Утилізація може бути здійснена у пунктах збору електропобутових відходів Вашої країни.



Виробник залишає за собою право на внесення змін без попереднього повідомлення.

Електричний тример Braun типу 5514 із джерелом живлення типу 491-XXXX.

Якщо виріб (корпус) промарковано цифрами 491, то його можна використовувати з будь-яким джерелом живлення Braun, промаркованим кодом 491-XXXX.

Символи „X“ у кодуванні 491-XXXX замінюють цифру від 0 до 9 та означають різні модифікації джерел живлення, що мають ідентичні технічні характеристики та відрізняються одне від одного лише кольором або формою.

Докладна інформація стосовно ідентифікації типу джерела живлення наведена на самому виробі.

Завжди використовуйте лише набір шнурів, що постачається у комплекті із вашим виробом.

100-240 Вольт, 50-60 Герц, 6 Ватт.

Виготовлено Payer Electric Personal Care Products (SuZhou) Co. в Китаї: Payer Electric Personal Care Products (SuZhou) Co.,Ltd, Standard factory C-4 Export Process Zone, 20# Datong Rd.SND Suzhou,215151,China.

**UA:** Адреса в Україні: ТОВ “Проктер енд Гембл Трейдінг Україна”, Україна, 04070, м.Київ, вул. Набережно-Хрещатицька, 5/13, корпус літ. А. Тел. (0-800) 505-000. [www.pg.com.ua](http://www.pg.com.ua), [www.service.braun.com](http://www.service.braun.com)

Гарантійний термін 2 роки.

Термін служби 2 роки.

Додаткову інформацію про сервісні центри Braun в Україні можна отримати за телефоном гарячої лінії, а також на сервісному порталі виробника в інтернеті – [www.service.braun.com](http://www.service.braun.com)

Дата виготовлення вказана у вигляді 3-х значного коду на корпусі виробу, під голівку приладу: перша цифра = остання цифра року, наступні 2 цифри = порядковий номер тижня року виробництва. Наприклад, код «527» означає, що продукт вироблений в 27-й тиждень 2015 року.

Обладнання відповідає вимогам Технічного регламенту обмеження використання деяких небезпечних речовин в електричному та електронному обладнанні.



## **Гарантійні зобов'язання виробника**

Для всіх виробів ми даємо гарантію на два роки, починаючи з моменту придбання виробу або з дати його виробництва, у разі відсутності або неналежного оформлення гарантійного талону на виріб.

Протягом гарантійного періоду ми безкоштовно усуваємо шляхом ремонту, заміни деталей або заміни всього виробу будь-які заводські дефекти, викликані недостатньою якістю матеріалів або складання. У випадку неможливості ремонту в гарантійний період виріб може бути замінений на новий або аналогічний відповідно до Закону України «Про захист прав споживачів».

Гарантія набуває сили лише, якщо дата купівлі підтверджується печаткою та підписом дилера (магазину) на гарантійному талоні або на останній сторінці оригінальної інструкції з експлуатації Braun, яка також може бути гарантійним талоном. Ця гарантія дійсна у будь-якій країні, в яку цей виріб поставляється представником компанії виробника або призначеним дистриб'ютором, та де жодні обмеження з імпорту або інші правові положення не перешкоджають наданню гарантійного обслуговування.

Гарантія на замінені частини закінчується в момент закінчення гарантії на даний виріб.

Гарантія не стосується таких випадків: ушкодження, викликані неправильним використанням, нормальне зношення деталей (напр., сіточка для гоління або ріжучого блока), дефекти, що мають незначний вплив на якість роботи пристрою. Ця гарантія втрачає силу, якщо ремонт здійснюється не вповноваженою для цього особою та, якщо використовуються не оригінальні запасні частини виробника.

Строк служби продукції Braun дорівнює гарантійному періоду у два роки з моменту придбання або з моменту виготовлення, якщо дату продажу неможливо встановити.

У випадку пред'явлення рекаламції за умовами даної гарантії, передайте виріб у повному комплекті згідно опису в оригінальній інструкції з експлуатації разом з гарантійним талоном у будь-який сервісний центр, який офіційно вповноважений представником компанії виробника.

Всі інші вимоги, разом з вимогами відшкодування збитків, не дійсні, якщо наша відповідальність не встановлена законним чином.

Випадки, на які не розповсюджується гарантія:

- дефекти, викликані форс-мажорними обставинами;
- використання з професійною метою або з метою отримання прибутку;
- порушення вимог інструкції з експлуатації;
- невірне встановлення напруги мережі живлення (якщо це вимагається);

- здійснення технічних змін;
- механічні пошкодження;
- для приладів, що працюють на батарейках - робота з невідповідними або спрацьованими батарейками, будь-які пошкодження, викликані спрацьованими або підтікаючими батарейками;
- пошкодження з вини тварин, гризунів та комах (в тому числі у випадках знаходження гризунів та комах усередині приборів)
- для бритв - зім'ята або порвана сіточка.

Увага! Гарантійний талон підлягає вилученню в разі звернення до сервісного центру з проханням про виконання гарантійного ремонту. Після проведення ремонту гарантійним талоном буде вважатися заповнений оригінал листа виконаного ремонту зі штампом сервісного центру та підписаний споживачем про отримання виробу з ремонту. Гарантійний строк подовжується на термін, який даний виріб знаходився в сервісному центрі в ремонті.

В разі виникнення складнощів з виконанням гарантійного та післягарантійного обслуговування прохання звертатися до інформаційної служби сервісу представника компанії виробника в Україні.

Телефон гарячої лінії 0 800 505 000. Дзвінки по Україні зі стаціонарних телефонних номерів є безкоштовними. Дзвінки з мобільних телефонів оплачуються згідно тарифів відповідного оператора.

Також можна отримати додаткову інформацію на сервісному порталі виробника в інтернеті **[www.service.braun.com](http://www.service.braun.com)**

المعلومات قابلة للتغيير بدون إشعار مسبق.

## ضمان

نقدم ضماناً لمدة عامين على هذا المنتج، يبدأ من تاريخ الشراء. وسنقوم في أثناء فترة الضمان بعلاج أي عيوب في المنتج تكون ناشئة عن أخطاء أو عيوب في المواد الخام أو الصناعة، حيث سنقوم بإصلاح أو استبدال الجهاز مجاناً وفقاً لما نراه مناسباً. يمتد هذا الضمان لجميع البلدان التي يوزع بها هذا الجهاز عن طريق براون أو موزعيه المعتمدين.

لا يغطي هذا الضمان: التلف الناجم عن سوء الاستعمال أو الاستهلاك العادي (مثلاً لرقاقة الحلاقة أو شفرة القص)، بالإضافة إلى العيوب غير المؤثرة على عمل أو قيمة الجهاز. ويصبح الضمان لاغياً إذا ما خضع الجهاز لأي إصلاحات من أشخاص غير معتمدين من قبل براون أو إذا لم تستخدم قطع غيار براون الأصلية. للحصول على الخدمة خلال فترة الضمان، قدم الجهاز كاملاً أو أرسله مع إيصال الشراء الخاص بك لأحد مراكز خدمة براون المعتمدة.

## Country of origin: China

To determine the year of manufacture, remove the head and find the 3-digit production code located inside the housing. The first digit of the production code refers to the last digit of the year of manufacture. The next two digits refer to the calendar week in the year of manufacture. Example: “527” – The product was manufactured in week 27 of 2015.

## بلد المنشأ: الصين

لتحديد تاريخ الصنع، ارجع إلى رمز الإنتاج المكون من ثلاثة أرقام والمدون بالقرب من اللوحة المعدنية لنوع المنتج. الرقم الأول من رمز الإنتاج يمثل آخر أرقام عام الصنع. أما الرقمين التاليين فيمثلان أسبوعاً محدداً من عام الصنع. مثال: “527” – تم صنع هذا المنتج في الأسبوع 27 من عام 2015.

أمشاط التحديد (d1، e1): ركب أحد الأمشاط على رأس أداة التهذيب (a2).

- قم بالتهذيب في الاتجاه المعاكس لنمو الشعر عن طريق توجيه جزء المشط المسطح فوق الجلد.
- لا تضغط على الجهاز عبر الشعر بشكل أسرع مما يمكن أن يقطع.
- تجنب تشابك المشط مع الشعر. أزل المشط ونظفه من وقت لآخر.

### تهذيب التحديد والتخفيف

استخدم رأس أداة التهذيب (a2) بدون إرفاق المشط أو رأس أداة التهذيب الدقيقة (c2) لتحديد السوالف، والشوارب، واللحي القصيرة الجزئية.

### تهذيب شعر الأذنين والأنف

- أزل أي رأس، وركب رأس أداة تهذيب الأذنين والأنف (2b) على مقبض الجهاز.
- وجه الجهاز على الشعر بعناية لتهذيبه بحيث تصل إلى قفص القطع. تجنب إدخال أداة التهذيب أكثر من 5 ملم (1/4 بوصة) في الأنف أو الأذن.

## التنظيف والصيانة

- أوقف تشغيل الجهاز.
- أزع أي رأس أو أداة ملحقة.
- استخدم الفرشاة لتنظيف الرؤوس، والأمشاط، والجهاز.
- يمكن تنظيف المقبض، والرؤوس، والأمشاط تحت الماء الجاري. ويجري الشطف حتى تُزال كل البقايا والشوائب. دعهم يجفوا تماماً قبل إعادة وصلهم.
- للحفاظ على عمل أداة التهذيب بشكل صحيح، زيتها بزيت الماكينة الخفيف (غير مشمول) بانتظام.

## ملحوظة بيئية

يحتوي المنتج على بطاريات و/أو نفايات كهربائية قابلة لإعادة التدوير. وحفاظاً على البيئة، لا تتخلص منها في النفايات المنزلية، ولكن ضعها في نقاط تجميع النفايات الكهربائية المتوفرة في بلدك لإعادة تدويرها.



a2 رأس أداة التهذيب

b2 رأس أداة تهذيب الأنف والأذنين (موديل MGK 3060 فقط)

c2 رأس أداة التهذيب الدقيقة

3 زر التشغيل/الإيقاف

4 مؤشر الشحن

5 مقبس الطاقة

6 مجموعة سلك خاصة (قد يختلف التصميم)

للتعرّف على المواصفات الكهربائية، انظر الكلام المطبوع على مجموعة السلك الخاصة.

## الشحن

درجة الحرارة المحيطة الموصى بها للشحن هي 5 إلى 35 درجة مئوية. وقد لا تشحن البطارية بصورة صحيحة أو قد لا تشحن بالمرّة في درجات الحرارة بالغة الانخفاض أو الارتفاع. درجة الحرارة المحيطة الموصى بها للتهذيب هي 15 إلى 35 درجة مئوية. لا تُعرّض ماكينة الحلاقة لدرجات حرارة أعلى من 50 درجة مئوية لفترات زمنية طويلة.

- قم بتوصيل الجهاز عبر مجموعة الكابل الخاصة (6) بمخرج كهرباء.
- يستغرق الشحن الكامل حوالي 8 ساعات ويمنحك الشحن الكامل ما يصل إلى 60 دقيقة من العمل دون كابل كهربائي.
- يُشير مؤشر الشحن (4) أنّه يجري شحن الجهاز. وينطفئ مؤشر الشحن عند إكمال شحن البطارية.
- حالما يكتمل شحن ماكينة الحلاقة، فرّغ الشحن من خلال الاستعمال المعتاد. ثم أعد شحنها بالكامل.

## الاستخدام

استبدل المرفقات فقط عندما يكون الجهاز مغلقاً. اضغط على زر التشغيل/الإيقاف (3) لتشغيل الجهاز.

### تهذيب اللحية/قص الشعر

أمشاط منزلقة (a1، b1): ضع واحدًا من الأمشاط على رأس أداة التهذيب (a2). اضغط على زر التحرير (c1)، وقم بزلق المشط حتى الطول المطلوب.

اقرأ هذه التعليمات كاملةً، فهي تحتوي على معلومات الأمان والسلامة. احتفظ بها حتى يمكنك الرجوع إليها في المستقبل.

### تحذيرات

من المناسب تنظيف الجهاز تحت الماء الجاري. افصل الجهاز عن مصدر الكهرباء قبل تنظيفه بالماء.

ستصلك مع هذا الجهاز مجموعة كابل خاصة مع مصدر طاقة مُضمّن وآمن بفولتية منخفضة للغاية. لا تستبدل أي جزء منه أو تعبث به. وإلا فستُعَرِّض نفسك لخطر الصعقة الكهربائية.

لا تستخدم سوى مجموعة الكابل الخاصة الواردة مع الجهاز.

إذا كان الجهاز يحمل الأرقام 491-C-، فيمكنك استخدامه مع أي مصدر كهرباء يحمل الرمز XXXX-491 من براون.

لا تستخدم الجهاز مع أي من الملحقات التالفة مثل المشدّبات، والأمشاط أو مجموعة الكابل الخاصة.

يستطيع الأطفال في سن 8 سنوات فأكبر استعمال هذا الجهاز والأشخاص محدودى القدرات الجسدية، أو الحسية، أو العقلية، أو ممّن تنقصهم المعرفة والخبرة الكافية، في حال توفّر الإشراف والمراقبة أو إعطائهم إرشادات الاستخدام الآمن للجهاز مع فهمهم الأخطار المحتملة. يجب ألا يُسَمَّح للأطفال بالعبث في هذا الجهاز. يجب ألا يُسَمَّح للأطفال بتنظيف هذا الجهاز أو صيانته، إلا إذا كانت أعمارهم تزيد عن 8 سنوات ويتم ذلك تحت إشراف الكبار.

### الوصف

a1 مشط لحية منزلق (بطول 11-3 ملم بدرجات 2 ملم)

b1 مشط شعر منزلق (بطول 21-13 ملم بدرجات 2 ملم)

c1 زر تحرير الأمشاط المنزلقة

d1 مشط تحديد 1 (1 ملم)

e1 مشط تحديد 2 (2 ملم)