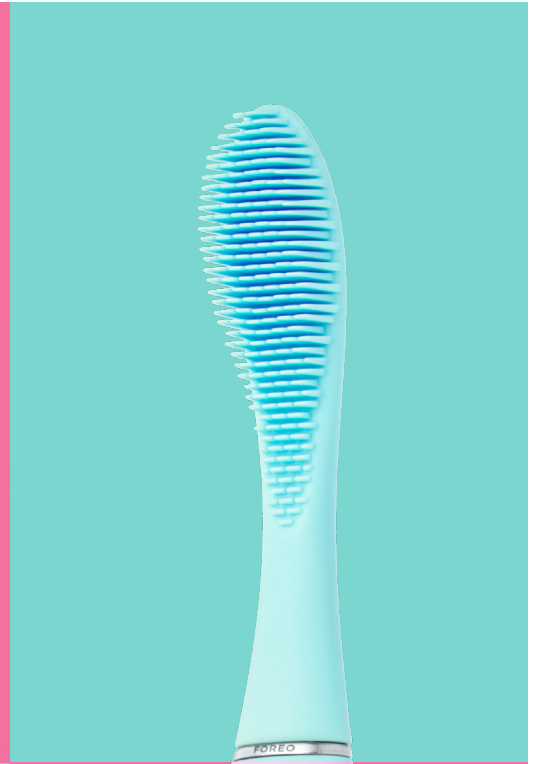


# FOREO



## ISSA™ 2 *sensitive set*

**DIE WELTWEIT ERSTE**  
SILIKON SONIC ZAHNBÜRSTE



# VOLLSTÄNDIGE BEDIENUNGSANLEITUNG



## ERSTE SCHRITTE

Wir gratulieren Ihnen zum ersten Schritt für ein weißeres und strahlenderes Lächeln durch den Erwerb dem ISSA 2 sensitive Set. Bevor Sie alle Vorzüge unserer Dentalentwicklung komfortabel zuhause genießen können, nehmen Sie sich bitte kurz Zeit, um diese Bedienungsanleitung durchzulesen.

**ANWENDUNGSVORGABE:** Für zu Hause, zur Förderung der ganzheitlichen Dentalpflege für Zähne und Zahnfleisch

Bitte **LESEN SIE DIESE ANLEITUNG SORGFÄLTIG DURCH** und verwenden Sie das Produkt nur, wie in dieser Bedienungsanleitung beschrieben.

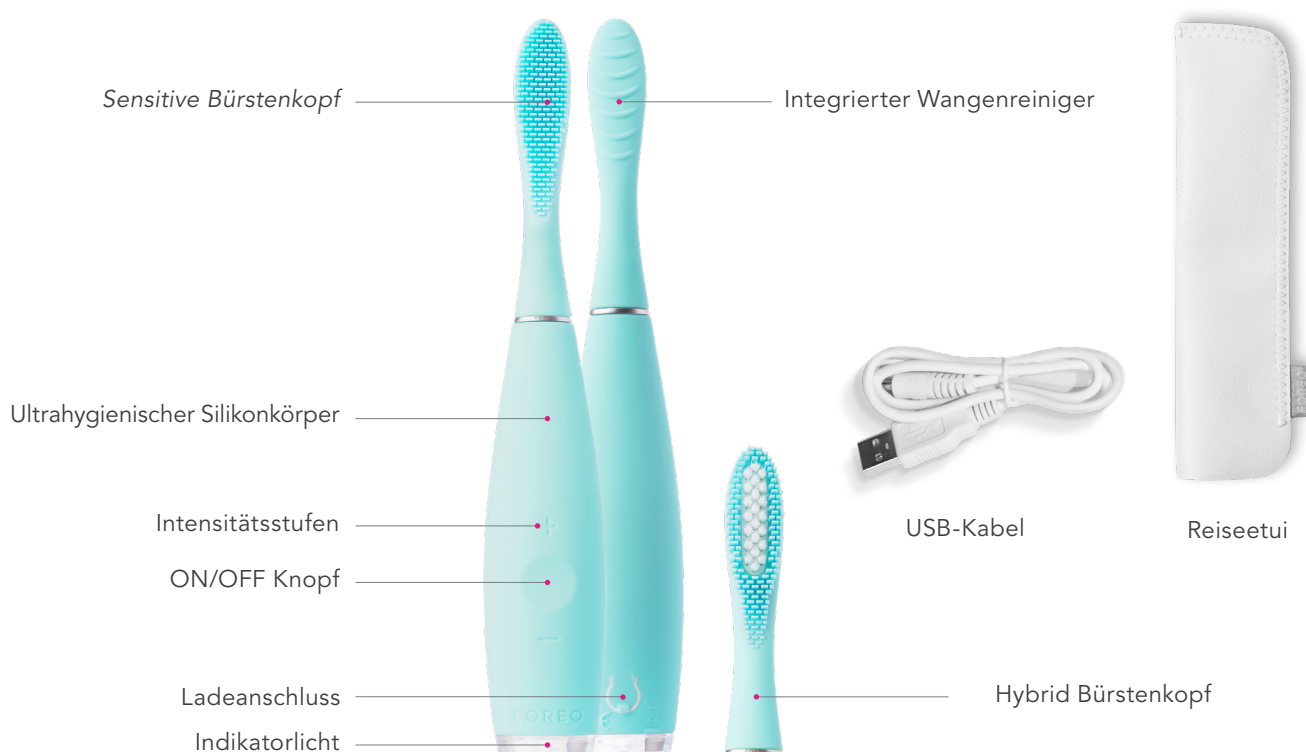
**⚠️ WARNUNG:** Eine Veränderung dieses Gerätes ist nicht erlaubt.

## ISSA 2 sensitive set IM ÜBERBLICK

Erleben Sie die ganzen Vorteile der ISSA 2 Range mit diesem exklusiven ISSA 2 sensitive Set - ein 100% Silikonbürstenkopf für eine sanftes Zahnputzerlebnis und dem ISSA 2 Hybrid-Ersatzbürstenkopf für ein gründliches Zähneputzen. T-Sonic Pulsationen verhelfen gleichzeitig den Zahnbelag zu entfernen und bieten eine sanfte Zahnfleischmassage mit den 16 einstellbaren Intensitäten und der doppelten Kraft. Die langanhaltende Batterie, eine 1-stündige Vollladung per USB-Kabel ermöglicht bis zu 365 Tage Anwendungen - die komplette Dentalpflege jeden Tag im Jahr!

## LERNEN SIE IHR ISSA 2 sensitive set KENNEN

**HINWEIS:** Die ISSA 2 sensitive könnte vor der ersten Anwendung versperrt sein - entsperren Sie es so, dass Sie die + und - Knöpfe gleichzeitig halten. Das Licht wird dann aufleuchten und Sie können die Zahnbürste verwenden.



## EIGENSCHAFTEN

### ON/OFF KNOPF

- Drücken Sie einmal, um das Gerät zu aktivieren und einmal um das Gerät auszuschalten
- Nach 3 Minuten schaltet sich Ihre ISSA 2 sensitive automatisch aus, um übermäßigen Gebrauch zu verhindern

### Intensitätskontrolle:

- Um das Gerät zu sperren oder um es zu entsperren, halten Sie die + und - Knöpfe gleichzeitig gedrückt
- 16 Intensitäten für den maximalen Komfort: erhöhen oder verringern Sie die Intensität mit den + oder - Knöpfen
- Das Gerät speichert Ihre Präferenzen für die nächste Anwendung

**Sensitive Bürstenkopf** - weiche Silikonborsten, für ein sanftes Zahnputzerlebnis

**Hybrid-Borstenkopf** - Silikon und PBT-Polymerborsten, stark gegen Zahnbelag, sanft zum Zahnfleisch

**Ultrahygienischer Silikonkörper** - nicht porös, verhindert so die Bakterienbildung

**Indikatorlicht** - zeigt Ihnen an, wann Sie zum nächsten Quadranten im Mund wechseln sollten & das Gerät aufladen sollten

**Ladeanschluss** - 100% wasserfest, sicher für den Gebrauch in der Dusche

**USB-Kabel** - Laden Sie das Geräte jederzeit und überall mit dem USB-Kabel auf

**Reiseetui** - hält Ihre ISSA 2 sensitive auf Reisen sauber

### HOW TO USE YOUR ISSA 2 sensitive set

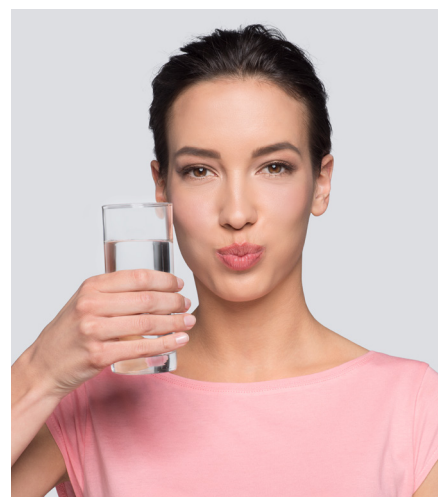
**Don't change your brushing routine, just your toothbrush!**



**1. Apply Toothpaste** - Use the suggested amount of your favorite toothpaste. For best results, we recommend using FOREO *naturals* Smile-Perfecting Toothpaste.



**2. Brush** - Press the center button to turn on your ISSA 2 sensitive and use the +/- buttons to adjust the intensity to your preferred setting. Brush your teeth using wide circular motions and light pressure for 2 minutes. ISSA 2 sensitive will prompt you to brush a new quadrant of the mouth every 30 seconds.



**3. Rinse** - Turn off your device by pressing the center button. Rinse your mouth, and clean your ISSA 2 sensitive under running water. Repeat twice a day for a fresher, brighter smile!

### 4. HYBRID BÜRSTENKOPF (BEINHALTENDES ZUBEHÖR)-

Für ein noch gründlicheres Zahnputzerlebnis, tauschen Sie den Sensitive Bürstenkopf mit dem Hybrid-Bürstenkopf aus und befolgen Sie die Schritte 1 bis 3.

**VORSICHT:** Sollten bei Benutzung Ihres FOREO Gerätes irgendwelche Beschwerden bemerken, beenden Sie bitte die Anwendung und konsultieren Sie Ihren Zahnarzt. Wenn Sie Blut auf der Bürstenoberfläche vorfinden, reinigen Sie das Gerät mit Wasser und Seife.

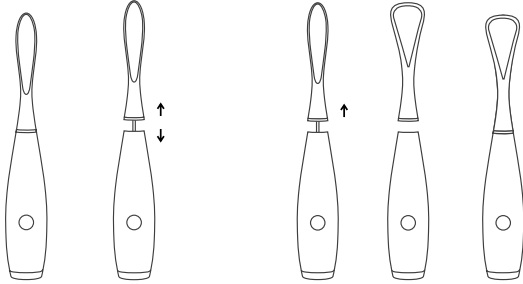
## REINIGUNG DES ISSA 2 sensitive Set's

Reinigen Sie das Gerät nach jedem Gebrauch mit warmen Wasser, während Sie mit den Fingern durch die Borsten gleiten. Lassen Sie das Gerät an der Luft trocknen. Wir empfehlen Ihnen FOREO's Silikon-Reinigungsspray zu benutzen um die ISSA 2 sensitive optimal sauber zu halten.

**HINWEIS:** Benutzen Sie nie Reinigungsmittel die Alkohol, Benzin oder Aceton beinhalten. Vermeiden Sie Zahnpasta die Bleichmittel enthalten.

## AUSTAUSCH DES ISSA 2 sensitive BÜRSTENKÖPFES ANSETZTEN, ABNEHMEN

*Alle ISSA Bürstenköpfe sind kompatibel mit der ISSA 2 Range.*



Um den Bürstenkopf auszutauschen, versichern Sie dass die ISSA 2 sensitive ausgeschaltet ist und ziehen Sie den Bürstenkopf gerade nach oben. Mit dem Borsten des Ersatzkopfes nach vorne gerichtet, richten Sie seine Zentrierbohrung mit dem Metalldübel ein und drücken Sie diese fest an.

Für den maximalen Effekt, empfehlen wir den ISSA 2 sensitive Bürstenkopf einmal im Jahr auszuwechseln. Jeder ISSA mini 2 Hybrid- Bürstenkopf und Zungenreiniger halten für bis zu einem Jahr.

Sie können den Bürstenkopf auf [www.foreo.com/de](http://www.foreo.com/de) jederzeit nachbestellen oder besuchen Sie den nächstgelegenen FOREO Retailer.

## AUFLADUNG DER ISSA 2 sensitive

Sollte die Power der Pulsationen schwächer wirken oder das Indikatorlicht blinkt, dann ist es Zeit Ihr Gerät aufzuladen. Verbinden Sie den USB-Kabel für 1 Stunde. Wenn das Indikatorlicht aufhört permanent zu blinken ist Ihre ISSA 2 sensitive aufgeladen.

**VORSICHT:** Vor dem Aufladen, stellen Sie sicher das der Ladeeingang trocken ist und sich keine Zahnpastarückstände befinden. Benutzen Sie das FOREO Gerät NICHT während der Aufladung und laden Sie das Gerät NICHT länger als 24 Stunden. Benutzen Sie nur den von FOREO vorgesehene USB-Ladekabel.

## WICHTIGE INFORMATIONEN

### ZUR SICHERHEIT:

- Konsultieren Sie Ihren Zahnarzt vor der Verwendung der ISSA 2 sensitive wenn Sie medizinische Bedenken haben.
- Falls Sie sich in zahnärztlicher Behandlung befindet, sollten Sie vor der Verwendung der Zahnbürste Ihren Zahnarzt konsultieren.
- Sollten mit dem FOREO Gerät Beschwerden auftreten, beenden Sie bitte sofort die Anwendung und konsultieren Sie Ihren Zahnarzt.
- Vermeiden Sie für das Gerät direkte Sonneneinstrahlung und ebenso extreme Hitze oder kochendes Wasser.
- Eine Aufsicht ist erforderlich, wenn das Gerät an oder von Ihrem Kind benutzt wird. Kinder unter 5 Jahren sollten diese Zahnbürsten nicht verwenden. Die Benutzung der Zahnbürste ist unter angemessener Aufsicht und ausführlicher Anleitung für Kinder und Personen mit eingeschränkten physischen, sensorischen oder geistigen Fähigkeiten geeignet.
- Kindern sollten das Gerät nicht zum spielen gegeben werden.
- Gebrauchen Sie das FOREO Gerät nicht, wenn es beschädigt sein sollte (Bürstenkopf, Griff, Ladekabel). Dieses Gerät enthält keine zu wartenden Teile.
- Um das Risiko eines elektrischen Schlages zu vermeiden, darf dieses Gerät nur an ein sicheres Stromnetz angeschlossen werden.
- Benutzen Sie nie ein beschädigtes Gerät.

## FEHLERBEHEBUNG

Vorsichtsmaßnahmen im Falle von Leistungs-Veränderungen der ISSA 2 sensitive:

*Die ISSA 2 sensitive schaltet sich beim Drücken des mittleren Knopfes nicht ein?*

- Batterie ist leer. Laden Sie Ihre ISSA 2 sensitive auf.

*Die ISSA 2 sensitive lässt sich nicht einschalten und/oder die Funktionstasten reagieren nicht?*

- Der Mikroprozessor hat eine vorübergehende Fehlfunktion. Schließen Sie das Ladekabel an, um die Funktion wieder herzustellen.

*Das Kontrolllicht der ISSA 2 sensitive blinkt nicht, sobald das Ladekabel angeschlossen ist?*

- Akku ist bereits voll aufgeladen und bereit für bis zu 365 Anwendungen.
- Die Batterie ist leer und benötigt einige Minuten, um das Ladekabel zu erkennen
- Das Ladekabel ist nicht richtig angeschlossen. Überprüfen Sie das USB-Kabel und den Ladeanschluss.

*Die ISSA 2 sensitive ist ins Wasser gefallen und der Ladeanschluss wurde nass?*

- Einfach abtrocknen und weiter verwenden. Die ISSA 2 sensitive ist 100% wasserdicht und der Ladeanschluss ist komplett versiegelt.

## GEWÄHRLEISTUNGSBEDINGUNGEN

### GARANTIEREGISTRIERUNG

Um sich für die Garantie zu registrieren, brauchen Sie die Garantienummer Ihres FOREO-Echtheitszertifikates (Authenticity Card). Anschließend besuchen Sie uns bitte auf [www.foreo.com](http://www.foreo.com), um Ihre 2-Jahres-Gewährleistung und 10-Jahres-Herstellerqualitätsgarantie zu aktivieren

### 2-JAHRES-GEWÄHRLEISTUNG

übernimmt auf dieses Gerät eine Gewährleistung von ZWEI (2) JAHREN ab dem Datum des Erstererwerbs – für alle Mängel, die auf Fehler bei der Verarbeitung oder des Materials zurückzuführen sind. Die Herstellergewährleistung umfasst alle Bauteile, die die Funktion des Gerätes betreffen. NICHT abgedeckt ist die äußerliche Abnutzung durch normalen Verschleiß oder Beschädigung infolge von Versehen, unsachgemäßem Gebrauch oder Nachlässigkeit. Jeder Versuch, das Gerät (oder dessen Zubehör) zu öffnen oder auseinanderzunehmen führt zum Erlöschen des Garantieanspruches. Wenn Sie einen Mangel feststellen und diesen FOREO innerhalb der Gewährleistungsfrist mitteilen, wird FOREO nach eigenem Ermessen das Gerät kostenlos ersetzen. Zur Inanspruchnahme der Garantie muss glaubhaft belegt werden können, dass die Garantie zum Zeitpunkt des Antrages noch gültig ist. Bitte bewahren Sie deshalb den original Kaufbeleg zusammen mit den Garantiebedingungen für den Zeitraum der Garantiedauer auf.

Diese 2-Jahres-Gewährleistung ist exklusiv und hat Vorrang über alle anderen schriftlichen, mündlichen, ausdrücklichen oder stillschweigenden Garantien. Durch die Herstellung, Verkauf oder Benutzung des Produktes werden keine stillschweigenden Garantien vereinbart.

Um Ihre Garantie zu beanspruchen, müssen Sie sich zunächst unter [www.foreo.com](http://www.foreo.com) registrieren und unter Ihrem Konto anmelden. Sie erhalten im Anschluss eine Warenrücksendenummer (Return Merchandise Authorization Number - RMA) mit der Sie das Produkt an FOREO zurücksenden können. Versandkosten werden nicht übernommen. Diese Vereinbarung gilt zusätzlich zu den gesetzlichen Verbraucherrechten und beeinträchtigt diese Rechte in keiner Weise.

### 10-JAHRES-HERSTELLERQUALITÄTSGARANTIE

Als Verlängerung der Bedingungen der begrenzten ZWEIJÄHRIGEN (2) Gewährleistung von FOREO, berechtigt die zehnjährige (10) Herstellerqualitätsgarantie von FOREO den Besitzer zum Kauf eines neuen Gerätes auf [www.foreo.com](http://www.foreo.com) zu 50 % des Listenpreises..

\*Die 2-Jahres-Gewährleistung und 10-Jahres-Herstellerqualitätsgarantie gilt nicht auf die Ersatzbürstenköpfe. .

## HINWEISE ZUR ENTSORGUNG

Entsorgung von elektronischen Altgeräten (als Sondermüll entsprechend den in der EU und anderen europäischen Ländern gültigen Vorschriften).

Das durchgestrichene Müllcontainersymbol bedeutet, dass dieses Produkt nicht zusammen mit dem Hausmüll entsorgt werden darf, sondern zu der betreffenden Sammelstelle gebracht werden muss.

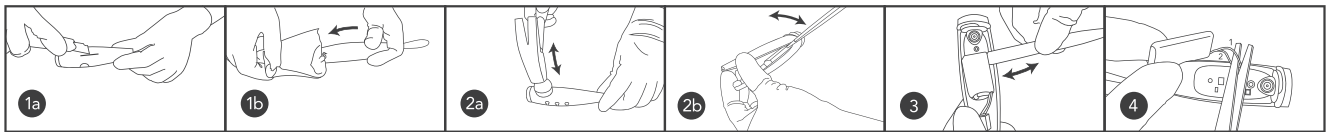
Für mehr Informationen über das Entsorgen des Geräts, kontaktieren Sie bitte Ihren lokalen Hausmüllentsorgungsservice.



## ENTFERNUNG DER AKKU-BATTERIE

**ACHTUNG:** Dieser Vorgang kann nicht rückgängig gemacht werden. Bitte beachten Sie, dass das Öffnen des Gerätes zum Erlöschen der Garantie führt. Diese Maßnahme darf nur vorgenommen werden, wenn das Gerät entsorgt werden soll.

Da dieses Gerät mit einem Lithium-Ion-Akku ausgestattet ist, muss diese Batterie vor dem Entsorgen des Gerätes entfernt werden und sollte nicht mit dem Hausmüll entsorgt werden. Um die Batterie zu entfernen, ziehen Sie den Bürstenkopf ab, entfernen Sie die Silikonhülle, öffnen Sie die Kunststoffschale und entfernen Sie die Batterie. Diese muss gemäß Ihrer örtlichen Umweltschutzbestimmungen entsorgt werden. Tragen Sie während dieses Prozesses zu Ihrer Sicherheit Schutzhandschuhe. Die visuelle Anleitung finden Sie hier:



## EIGENSCHAFTEN

MATERIAL:	medizinisches Silikon + PBT Polymer
FARBEN:	Pearl Pink / Mint
GRÖSSE:	195 x 32.4 x 115 mm
GEWICHT:	77g
BATTERIE:	Li-Ion 1000mA 3.7V
BENUTZUNGSDAUER:	bis zu 365 Tage
STANDBY:	180 Tage
FREQUENZ:	166 Hz
BEDIENFLÄCHE:	3 Knöpfe
PULSATIONEN/MIN:	bis zu 11.000

### UMGEBUNGSBEDINGUNGEN FÜR LAGERUNG UND VERSAND:

Temperatur:	5° bis 40° Celsius
Luftfeuchte:	40 % bis 80 %
Luftdruck:	800 bis 1.060 hPa

### UMGEBUNGSBEDINGUNGEN FÜR DEN EINSATZ:

Temperatur:	-10° bis 50° Celsius
Luftfeuchte:	30 % bis 80 %
Luftdruck:	500 bis 1.060 hPa

### HINWEIS:

Die Verwendung dieses Gerätes ist auf eigene Gefahr. Weder FOREO noch seine Einzelhändler übernehmen eine Haftung für jegliche Art von Verletzungen oder Schäden, körperlicher oder anderer Art, die direkt oder indirekt mit der Benutzung dieses Gerätes zusammenhängen. FOREO behält sich das Recht vor, diese Veröffentlichung zu überarbeiten, ohne verpflichtet zu sein, irgendwelche Personen über eine solche Überarbeitung zu informieren.

Verbesserungen des Produkts können ohne Vorankündigung erfolgen.

©2017/2018 FOREO AB ALLE RECHTE VORBEHALTEN.

IMPORTEUR UND GROSSHÄNDLER IN DER EU: FOREO AB, BIRGER JARLSGATAN 22, 114 34 STOCKHOLM, SCHWEDEN  
IMPORTEUR UND GROSSHÄNDLER IN DEN USA: FOREO INC., 3565 S. LAS VEGAS BLVD. #159, LAS VEGAS, NV 89109, USA  
HERGESTELLT VON FOREO AB  
ENTWORFEN UND ENTWICKELT VON FOREO SCHWEDEN

WWW.FOREO.COM