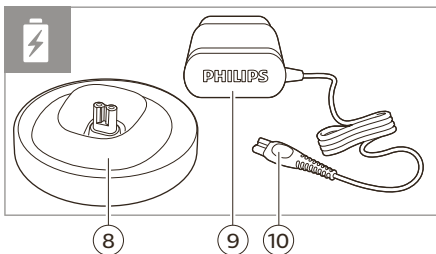
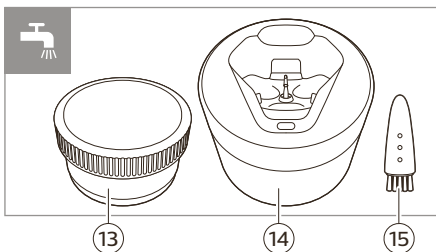
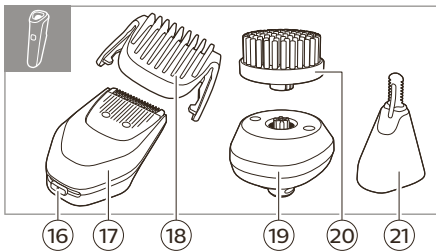
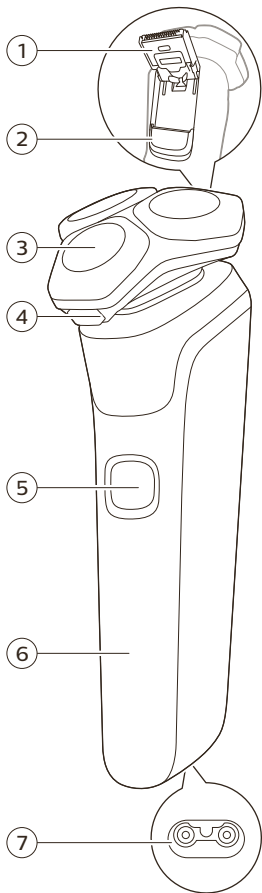


PHILIPS

S5000 series



www.philips.com/support/ifu



Tartalom

Bevezetés	6
Általános leírás	7
Mit jelentenek a markolaton található ikonok?	8
Mit jelent a Quick Clean Pod token található ikon?	9
Hogyan kell tölteni a készüléket?	9
Töltés tápegységgel	10
Töltés töltőállvánnyal (csak bizonyos típusoknál)	11
'Csatlakozás nélküli használat' szimbólum	11
Hogyan kell használni a készüléket és a tartozékokat?	12
Borotválkozás	12
Hogyan kell tisztítani a készüléket és a tartozékokat?	18
A borotva tisztítása csap alatt	18
Alapos tisztítás	19
A kinyitható szakállvágó tisztítása	20
A rápatintható tartozékok tisztítása	21
Hogyan kell használni a Quick Clean Pod tokot?	22
A Quick Clean Pod előkészítése a használathoz	22
A Quick Clean Pod tok használata	24
A Quick Clean Pod tisztítópatron cseréje	25
Hogyan kell kicserélni a borotvafejeket?	26
A borotvafejek cseréje	26
Támogatás	27
Tartozékok rendelése	27
Hibaelhárítás	28
Borotva	28
Philips Quick Clean Pod tok	29

Bevezetés

Köszönjük, hogy Philips terméket vásárolt, és üdvözljük a Philips világában! A Philips által biztosított támogatás teljes körű igénybevételéhez regisztrálja a terméket a

www.philips.com/welcome címen vagy az alkalmazással.






Általános leírás

- 1 Pajeszvágó
- 2 Pajeszvágó kioldócsúszkája
- 3 Borotvaegység
- 4 Borotvaegység kioldó gombja
- 5 Be- és kikapcsológomb
- 6 Markolat
- 7 Aljzat kis méretű dugaszhoz
- 8 Töltőállvány
- 9 Tápegység
- 10 Kisméretű csatlakozódugasz
- 11 Védősapka
- 12 Hordtáska
- 13 Philips Quick Clean Pod cartridge patron
- 14 Quick Clean Pod tok
- 15 Tisztítókefe
- 16 Beállítható hosszúságok
- 17 Rápattintható szakállformázó tartozék
- 18 Szakállformázó tartozék fésűje
- 19 Tartozéktartó
- 20 Rápattintható tisztítókefe tartozék
- 21 Rápattintható orrszörzetvágó tartozék


Megjegyzés: A különböző termékek esetében a velük szállított tartozékok eltérhetnek. Az aktuális termékhez mellékelt tartozékok a dobozon láthatók.

Mit jelentenek a markolaton található ikonok?

Ikon	Működés	Jelentés
	Ha a tisztítóprogram alatt kihúzza a borotvát a Quick Clean Pod tokból, lassan villogni kezd.	A tisztítóprogram megszakadt. Ha négy másodpercen belül visszahelyezi a borotvát a Quick Clean Pod tokba, a tisztítóprogram automatikusan folytatódik.
	Villogó	Tisztítsa meg a borotvát a Quick Clean Pod tokban. Tisztítsa meg a tartozékokat folyó víz alatt.
	Folyamatosan világít	A tisztítóprogram folyamatban van.
	Ha a tisztítóprogram alatt kihúzza a borotvát a Quick Clean Pod tokból vagy megnyomja a be-/kikapcsoló gombot, gyorsan villogni kezd.	A tisztítóprogram leállt. Ha folytatni kívánja, újra kell indítania a tisztítási ciklust; ehhez helyezze vissza a borotvát a Quick Clean Pod tokba, és nyomja meg a be-/kikapcsoló gombot.
	A be-/kikapcsoló gomb megnyomása után villog	Az utazózár be van kapcsolva.

Ikon	Működés	Jelentés
	Világítani kezd, ha felveszi a készüléket	A világító sávok száma az akkumulátor hozzávetőleges töltöttségi szintjét jelzi.
	Az alsó fény narancssárgán villog	Az akkumulátor majdnem teljesen lemerült.
	Sorban kigyullad	A készülék töltődik.
	Folyamatosan világít	A készülék teljesen fel van töltve.
	Villogó	Mielőtt be tudná kapcsolni a készüléket, ki kell húznia a fali aljzatból.

Mit jelent a Quick Clean Pod token található ikon?

Ikon	Működés	Jelentés
	Megjelenik a Quick Clean Pod token.	A Quick Clean Pod tisztítópatront ki kell cserélni.

Hogyan kell tölteni a készüléket?

Töltse fel a készüléket az első használat előtt, illetve ha az akkumulátor töltöttségjelzőjén az alsó sáv narancssárgán kezd villogni, ami majdnem teljesen lemerült akkumulátorszintet jelez.

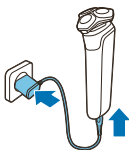
A töltés körülbelül 1 órát vesz igénybe.

Gyorstöltés: Körülbelül 5 perc töltés után az akkumulátor elegendő energiát tartalmaz egy borotválkozáshoz.

A készülék teljesen feltöltött állapotban akár 60 perc vezeték nélküli használatot is biztosít.

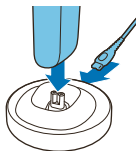
Megjegyzés: Töltés közben nem használható a készülék.

Töltés tápegységgel



- 1 Ellenőrizze, hogy a készülék ki van-e kapcsolva.
- 2 Illessze a kis csatlakozódugót a készülékbe, majd a hálózati adaptert a fali aljzatba.
 - A készülék gyorsöltése közben az akkumulátor töltöttségjelzőjének lámpái egymás után világítani kezdenek. Körülbelül 5 perc után az akkumulátor töltésjelzőjének alsó lámpája elkezd villogni. Az akkumulátor ilyenkor már elegendő energiát tartalmaz egyszeri borotválkozáshoz.
 - Miközben a készülék töltődik, az akkumulátor töltöttségjelzőjének alsó fénye először fehéren villogni kezd, majd folyamatosan fehéren világít. Ezután a második jelzőfény kezd villogni, majd folyamatosan világít, és így tovább, amíg a készülék teljesen fel nem töltődik.
 - Amikor az készülék teljesen feltöltődött, mindhárom töltöttségjelző fény folyamatosan világít. Körülbelül 30 perc elteltével a jelzőfény automatikusan lekapcsolódik.
- 3 Ha a töltés kész, húzza ki a tápegységet a fali aljzatból, majd húzza ki a kisméretű dugaszt a készülékből.

Töltés töltőállvánnyal (csak bizonyos típusoknál)



- 1 Kapcsolja ki a készüléket.
- 2 Dugja a kisméretű csatlakozódugót a töltőállványba, majd csatlakoztassa a tápegységet a fali aljzathoz.
- 3 A készüléket a töltőállványban tárolja.

Csak bizonyos típusoknál: A töltőállvány alján található világító gyűrű elkezd gyorsan forogva világítani.

- Körülbelül 5 perc után a világító gyűrű lassabban forog tovább. Az akkumulátor ilyenkor már elegendő energiát tartalmaz egyszeri borotválkozáshoz.
 - Ahogy a készülék töltődik, a világító gyűrű egyre erősebben világít, és egyre lassabban forog.
 - Amikor a készülék teljesen feltöltődött, a világító gyűrű teljes erősséggel világít, és nem forog tovább.
- 4 Ha a töltés befejeződött, húzza ki a tápegységet a fali aljzathoz, majd húzza ki a kis méretű csatlakozódugót a töltőállványból.

'Csatlakozás nélküli használat' szimbólum



A „csatlakozás nélküli használat” szimbólum villogása arra emlékezteti, hogy ki kell húzni a készüléket a fali aljzathoz, és el kell távolítani a kis méretű csatlakozódugót ahhoz, hogy a borotvát be tudja kapcsolni.

Hogyan kell használni a készüléket és a tartozékokat?

Figyelmeztetés: Használat előtt mindig ellenőrizze a készüléket és az összes tartozékot. Ha a készülék vagy bármelyik tartozék sérült, ne használja, mert az sérülést okozhat. Minden esetben eredeti típusúra cserélje ki a sérült alkatrészt.

Megjegyzés: A készülék vízálló. Lehet fürdés vagy zuhanyzás közben használni és folyó víz alatt tisztítani. Ezért biztonsági okokból a készüléket csak vezeték nélkül szabad használni.

Borotválkozás

A készülék használható nedvesen vagy szárazon vagy akár zuhanyzás közben is. A nedves borotválkozáshoz vigyen fel a bőrre vizet és borotvahabot vagy -gél, és öblítse le a borotvafejeket meleg csapvízzel, mielőtt a következő lépésekkel folytatja.

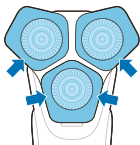
- 1 Kapcsolja be a készüléket.
- 2 Körkörös mozdulatokkal mozgassa a borotvafejeket a bőrén, hogy minden különböző irányban növe szőrszálát eltávolítson. Az alapos és kényelmes borotválkozás érdekében nyomja enyhén a bőréhez.



Megjegyzés: Ne nyomja túl erősen a készüléket, mert ez bőrirritációt okozhat.

Megjegyzés: Ha géllal vagy habbal borotválkozik, a borotvaegységet rendszeren öblítse le borotválkozás közben, hogy bőrén folyamatosan, akadálytalanul haladhasson.





- 3 A borotvaegység keskeny oldalával borotválja a nehezen elérhető részeket, például az állkapocs mentén és az orr alatt.
- 4 Minden használat után kapcsolja ki és tisztítsa meg a készüléket.

Megjegyzés: Feltétlenül távolítsa el a borotvahabot vagy borotvazselét a készülékről.

Alkalmazkodási időszak

Előfordulhat, hogy az első néhány borotválkozás nem hozza meg a várt eredményt, sőt akár enyhe bőrirritáció is előfordulhat. Ez normális jelenség. A bőrnek és a szőrzetnek időre van szüksége ahhoz, hogy alkalmazkodjon az új borotválkozási rendszerhez. Ahhoz, hogy a bőre alkalmazkodni tudjon az új készülékhez, azt javasoljuk, hogy 3 héten át rendszeresen (hetente legalább 3-szor) borotválkozzon meg az új készülékkel.

Tisztításemlékeztető

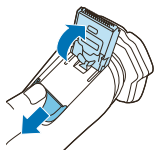
Amikor kikapcsolja a készüléket, a tisztításemlékeztető villogni kezd, hogy emlékeztesse Önt a készülék megtisztítására.

- Az eltömődés és károsodás megakadályozása céljából minden használat után tisztítsa meg a készüléket és a tartozékokat.
- Alaposan tisztítsa meg a borotvafejeket havonta egyszer vagy ha a készülék nem a megszokott módon vág.



Szőrzetvágás

A formázóval fazonra igazíthatja oldalszakállát és bajuszát.



- 1 Tolja a szakállvágó csúszkáját lefelé a szakállvágó kinyitásához.
- 2 Kapcsolja be a készüléket.



- 3 Tartsa a szakállvágót a bőrre merőlegesen, és mozgassa lefelé a készüléket, miközben óvatosan a bőréhez nyomja.



- 4 A szakállvágót használhatja az orra alatti területen is.
- 5 Az eltömődés és károsodás megakadályozása céljából minden használat után kapcsolja ki a készüléket, és tisztítsa meg a szakállvágót.
- 6 Zárja be a szakállvágót.

A rápattintható tartozékok használata

Megjegyzés: A különböző termékek esetében a velük szállított tartozékok eltérhetnek. Az aktuális termékhez mellékelte tartozékok a dobozon láthatók.

A szakállformázó tartozék használata fésűvel
A fésűt csatlakoztatva is használhatja a szakállformázó tartozékokat, hogy fix beállítással vagy különböző hosszbeállításokkal formázza szakállát. A beállítást a hosszabb szőrszálak borotválkozás előtti levágására is használhatja, hogy kényelmesebb legyen a borotválkozás.

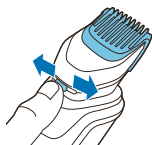
A szakállformázó tartozékon meglévő hosszbeállítások értéke a nyírás után megmaradó szőrszálak hosszának felel meg, 1 és 5 mm között változtatható.



- 1 A borotvafej vagy másféle tartozék markolatról való eltávolításához forgassa el azt, és nyomja a szakállformázó tartozékot a markolatba.

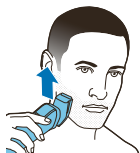


- 2 Csúsztassa a fésűt egyenesen, kattanásig a szakállformázó tartozék két oldalán lévő vezetőbarázdákba.



- 3 Nyomja be a hosszbeállítót, majd tolja el balra vagy jobbra a kívánt hosszbeállítás kiválasztásához.

- 4 Kapcsolja be a készüléket.



- 5 Mozgassa felfelé a tartozékot, miközben óvatosan lenyomja. Ügyeljen rá, hogy a fésű eleje mindig teljes mértékben érintkezzen a bőrfelülettel.

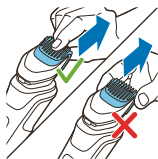
- 6 Használat után kapcsolja ki készüléket, és tisztítsa meg a tartozékot.

A szakállformázó tartozék használata fésű nélkül

A szakállformázó tartozékot a fésű nélkül a szakáll, bajusz, barkó vagy nyakvonal formázásához használhatja, 0,5 mm-es hosszúságig.

A fésűt csatlakoztatva is használhatja a szakállformázó tartozékot, hogy fix beállítással vagy különböző hosszbeállításokkal formázza

szakállát. A beállítást a hosszabb szőrszálak borotválkozás előtti levágására is használhatja, hogy kényelmesebb legyen a borotválkozás.



- 1 Húzza le a fésűt a szakállformázó tartozékról.

Megjegyzés: Fogja meg a fésűt a közepén, hogy le tudja húzni a szakállformázó tartozékról. Ne az oldalainál fogva húzza a fésűt.

- 2 Kapcsolja be a készüléket.

- 3 Tartsa a szakállformázó tartozékot a bőrre merőlegesen, és mozgassa lefelé a tartozékot, miközben óvatosan lenyomja.

- 4 Használat után kapcsolja ki készüléket, és tisztítsa meg a tartozékot.



A precíziós orr-/fülszőrzetvágó tartozék használata

Az orr-/fülszőrzetvágó tartozékkal az orr és a fül szőrzetét vághatja le.

Orrszőrzet levágása

A vágás előtt ellenőrizze, hogy a vágó tartozék és az orrjáratok tiszták-e.

- 1 A borotvafej vagy másféle tartozék markolatról való eltávolításához forgassa el azt, és nyomja az orr-/fülszőrzetvágó tartozékot a markolatba.

- 2 Kapcsolja be a készüléket.

- 3 Óvatosan helyezze a vágófejet az egyik orrlyukába.

A tartozék hegyét ne vezesse be az orrlyukba 0,5 cm-nél mélyebben.

- 4 Lassan mozgassa körbe a vágófejet mindkét orrlyukban úgy, hogy készülék hegyének az oldalát határozottan a bőréhez nyomja. Ez csökkenti a bizsergő érzést.

- 5 Használat után kapcsolja ki készüléket, és tisztítsa meg a tartozékot.



A megszáradt orrváladék eltömítheti a vágóelemet, és megakadályozhatja a készülék bekapcsolását. Ha a vágóelem eltömődött, tisztítsa meg a tartozékot.

Fülszűrzet levágása

Ügyeljen rá, hogy a fülek külső járatai tiszták, zsírtól mentesek legyenek.

- 1 Kapcsolja be a készüléket.
- 2 Lassan mozgassa a vágófejet a fül széle mentén, hogy eltávolítsa a kiálló szőrszálakat.
- 3 Óvatosan helyezze a vágófejet a fül külső járatába.

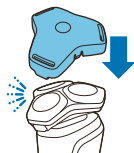
A vágófejet ne helyezze be a füljáratba 0,5 cm-nél mélyebben, mivel az megsértheti a dobhártyát.



- 4 A vágófej lassú körbe mozdításával távolítsa el a nem kívánt szőrszálakat a külső füljáratból.
- 5 Használat után kapcsolja ki a készüléket, és tisztítsa meg a tartozékot.

Tárolás és utazás

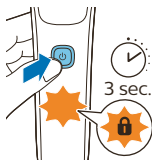
Megjegyzés: Tanácsoljuk, hogy hagyja a készüléket és tartozékait megszáradni, mielőtt elteszi őket a következő használatig.



- Tegye fel a borotvára a védősapkát (ha van), hogy óvja a szennyeződések felhalmozódásától.
- A készüléket tárolja a hordtáskában (ha van).
- Másik lehetőségként tárolja a készüléket a töltőállványon (ha van) vagy a Philips Quick Clean Pod tokban (ha van).

Utazózár

Utazáshoz tetszés szerint bekapcsolható a borotva utazózára. A utazózár megakadályozza a borotva véletlenszerű bekapcsolását.



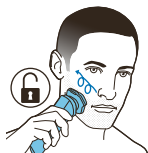
Az utazózár bekapcsolásához tartsa 3 másodpercig lenyomva a be-/kikapcsoló gombot.

Az utazózár bekapcsolásakor az utazózár szimbólum villog.

Tartsa lenyomva 3 másodpercig a be- és kikapcsológombot.

Az utazózár kikapcsolása után a készülék automatikusan bekapcsolódik.

Megjegyzés: A borotva zárja automatikusan kioldódik, ha a fali aljzathoz csatlakoztatják.



Hogyan kell tisztítani a készüléket és a tartozékokat?

Az optimális teljesítmény érdekében minden egyes használat után tisztítsa meg a készüléket és a tartozékokat.

A borotva tisztítása csap alatt

Az eltömődés és a károsodás megakadályozása céljából minden használat után tisztítsa meg a borotvát.

Ne szárítsa a borotvaegységet törülközővel vagy papír zsebkendővel, mert ezek megsérthetik a borotvafejeket.

Amikor leöblíti a borotvaegységet, a borotva aljából víz csepeghet. Ez normális jelenség.

- 1 Kapcsolja be a borotvát.
- 2 Öblítse le a borotvaegységet meleg vizes csap alatt.





- 3** Kapcsolja ki a borotvát. Nyissa ki a borotvaegységet a kioldógomb megnyomásával.



- 4** Öblítse le a szőrgyűjtő kamrát meleg folyó víz alatt.



- 5** A borotvafejtartót meleg vizes csap alatt öblítse le.
6 Óvatosan rázza ki a felesleges vizet, és hagyja megszáradni teljesen a borotvafejtartót.



- 7** Zárja le a borotvaegységet.

Alapos tisztítás

Azt ajánljuk, hogy alaposan tisztítsa meg a borotvafejeket havonta egyszer vagy ha a borotva nem a megszokott módon vág.

- 1** Ügyeljen arra, hogy a készülék ki legyen kapcsolva, és ki legyen húzva a fali aljzatból.

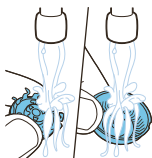


- 2** Nyomja meg borotvaegység kioldógombjait, és húzza le a borotvafejtartót a borotvaegységről.

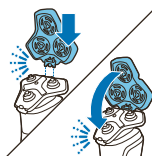


- 3** Öblítse le a szőrgyűjtő kamrát és a borotvafejtartót folyó vízzel.
4 Vegye le a borotvafejeket. A részletes utasításokat lásd a „Hogyan kell a borotvafejeket cserélni?” fejezetben.

Megjegyzés: Egyszerre mindig egy fejet és szitát tisztítson, mivel ezek egymáshoz tartoznak. Ha véletlenül rossz szitába helyezi vissza valamelyik vágófejet, akkor eltarthat néhány hétig, amíg a borotva újra optimálisan fog működni.



- 5** Csapvíz alatt tisztítsa a kést és a szitát.
6 Rázza ki a felesleges vizet.
7 Tegye vissza a borotvafejeket a borotvaegységbe. A részletes utasításokat lásd a „Hogyan kell a borotvafejeket cserélni?” fejezetben.

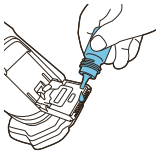
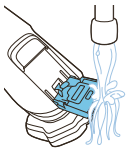
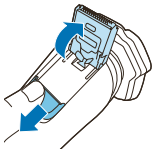


- 8** Helyezze az új borotvafejtartó zsanérját a borotvaegység tetején található részbe, majd zárja be a borotvaegységet.

A kinyitható szakállvágó tisztítása

Az eltömődés és a károsodás megelőzése céljából minden használat után tisztítsa meg a szakállvágót.

Soha ne szárítsa a vágókészülék fogait törülközővel vagy papírzsebkendővel, mivel ezek megsérthetik a vágókészülék fogait.



- 1 Ügyeljen arra, hogy a készülék ki legyen kapcsolva, és ki legyen húzva ki a fali aljzatból.
- 2 A kinyitható szakállvágó kinyitásához tolja lefelé a csúszkáját.
- 3 Kapcsolja be a készüléket, és öblítse le a kinyitható szakállvágót meleg vízzel.
- 4 Tisztítás után kapcsolja ki a készüléket.
- 5 Óvatosan rázza ki a felesleges vizet, és hagyja a kinyitható szakállvágót a levegőn megszáradni.
- 6 Zárja be a szakállvágót.

Tipp: A szakállvágó optimális működése érdekében félévente olajozza meg a szakállvágó fogait egy csepp műszerolajjal (az olaj nem képezi a csomag részét).

A rápattintható tartozékok tisztítása

Ne szárítsa a szakállvágó vagy szakállformázó tartozékokat törülközővel vagy papírzsebkendővel, mert ezek károsíthatják a vágófogakat.

A különböző termékek esetében a velük szállított tartozékok eltérhetnek. Az aktuális termékhez mellékelt tartozékok a dobozon láthatók.

Az optimális teljesítmény érdekében minden egyes használat után tisztítsa meg a rápattintható tartozékokat.

- 1 Ellenőrizze, hogy a készülék ki van-e kapcsolva.
- 2 Elforgatva távolítsa el a tartozékot a markolatból.



Húzza le a tisztítókefe fejét egyenesen a tartozéktartóról.

- Alaposan tisztítsa meg az alkatrészeket meleg vízzel. A tisztítókefe tartozékot csak szappannal tisztítsa.

Tipp: Ha nem elegendő az orr-/fülszűrőzetvágó tartozék folyó vizes öblítése, nyomja a tartozékot a markolatra, és merítse a vágófejet néhány percre egy pohár meleg vízbe. Ezután kapcsolja be a készüléket, és öblítse le folyó víz alatt.

- Óvatosan rázza ki a felesleges vizet a szakállformázóból, a fésűkből és az orr-/fülszűrőzetvágó tartozékból, és hagyja őket teljesen megszáradni.

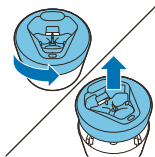
Törülközővel szárítsa meg a tisztítókefe tartozékot.

Soha ne szárítsa a vágóegységet törülközővel vagy papírzsebkendővel, mivel ezek károsíthatják a vágófogakat.

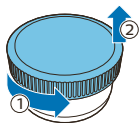
Tipp: Az optimális teljesítmény érdekében rendszeresen olajozza meg a szakállformázó tartozék fogait egy csepp műszerolajjal.

Hogyan kell használni a Quick Clean Pod tokot?

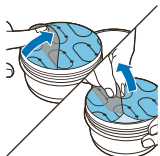
A Quick Clean Pod előkészítése a használathoz



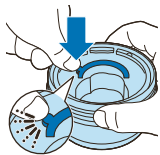
- Fordítsa el, és távolítsa el a Quick Clean Pod tetejét.



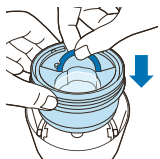
- 2** Csavarja le a Quick Clean Pod tisztítópatron fedelét.



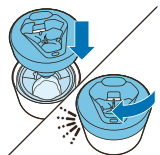
- 3** Távolítsa el a zárófoliát úgy, hogy megemeli a Quick Clean Pod tisztítópatron zárófoliájának a fülét, és a saroknál fogva lehúzza.



- 4** A Quick Clean Pod tisztítópatron fogantyúján található bekattanó kampó eltöréséhez nyomja meg a fogantyún található kis kerek részt.



- 5** Helyezze a Quick Clean Pod tisztítópatront a Quick Clean Pod tokba.



- 6** Helyezze a Quick Clean Pod tetejét vissza a talpára, majd forgassa az óramutató járásának irányába, amíg kattantást nem hall.

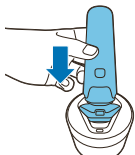


A tisztítófolyadék szivárgásának elkerülése érdekében ne döntse meg a Quick Clean Pod tokot.

A Quick Clean Pod tok használata

Megjegyzés: Ha a borotvát borotvahabbal, borotvagéllal vagy borotválkozás előtti termékekkel használja, a Quick Clean Pod használata előtt alaposan öblítse le a borotvafejeket.

Mindig rázza le a felesleges vizet a borotváról, mielőtt a Quick Clean Pod tokba helyezné.

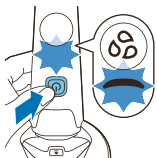


- 1 Helyezze a borotvát a felső részével lefelé a Quick Clean Pod tokba. A borotva automatikusan érzékeli, hogy a Quick Clean Pod tokban van.
- 2 A tisztítóprogram elkezdéséhez kapcsolja be a borotvát.

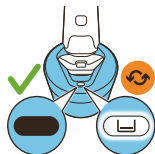
A tisztítási program körülbelül egy percig tart. A tisztítási program során a tisztítási szimbólum folyamatosan világít, és a kék ikon villog.

A borotva markolata kétszer gyorsan vibrál, ha a tisztítási program befejeződött.

- 3 Hagyja a borotvát levegőn teljesen megszáradni a Quick Clean Pod tokban, mielőtt elteszi.

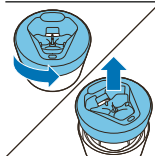


A Quick Clean Pod tisztítópatron cseréje

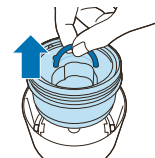


Cserélje ki a Quick Clean Pod tisztítópatront azonnal, ha a Quick Clean Pod patroncsere ikonja megjelenik, vagy kövesse az alábbi táblázatot.

Használat gyakorisága	Ciklusok száma	A Quick Clean Pod tisztítópatron cseréjének ideje
Minden nap	Körülbelül 30	Havonta
Hetente néhányszor	Körülbelül 20	2 havonta
Hetente	Körülbelül 13	3 havonta
Havonta	Körülbelül 3	3 havonta



- 1 Fordítsa el, és távolítsa el a Quick Clean Pod tetejét.



- 2 Emelje ki a Quick Clean Pod tisztítópatront a Quick Clean Pod tokból a fogantyúnál fogva.



- 3 Az esetleg megmaradt folyadékot öntse a lefolyóba, és az üres patronrt a helyi hulladékkezelési előírásoknak megfelelően adja le újrahasznosításra.



- 4 Helyezzen új Quick Clean Pod tisztítópatront a Quick Clean Pod tokba.

Új Quick Clean Pod tisztítópatronok rendeléséhez olvassa be a bal oldalon látható QR-kódot, vagy tekintse meg a www.philips.com/cleaning-cartridge weboldalt.

Hogyan kell kicserélni a borotvafejeket?

Az optimális borotválkozáshoz javasoljuk, hogy a borotvafejeket két évente cserélje.

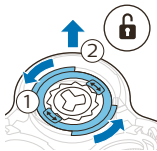
A sérült borotvafejeket azonnal cserélje le. A cseréhez mindig eredeti Philips borotvafejeket használjon.

A borotvafejek cseréje

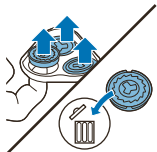
- 1 Kapcsolja ki a borotvát.
- 2 Nyomja meg borotvaegység kioldógombjait, és húzza le a borotvafej tartót a borotvaegységről.



- 3 Fordítsa el a rögzítőgyűrűket az óramutató járásával ellentétes irányba, és távolítsa el azokat. Tegye félre egy biztonságos helyre.

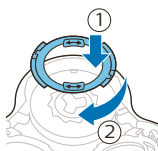


- 4 Vegye ki a borotvafejeket a borotvafej tartóból. Azonnal dobja ki a használt borotvafejeket – így nem keveri össze őket az újakkal.

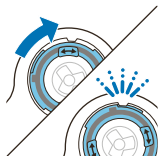




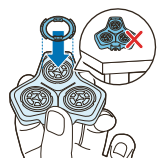
5 Helyezze be az új borotvafejeket a tartóba.



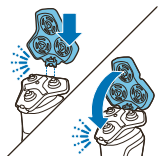
6 Helyezze a rögzítőgyűrűket vissza a borotvafejekre, és fordítsa el azokat az óramutató járásával megegyező irányba a rögzítőgyűrű újracsatlakoztatásához.



- Minden rögzítőgyűrűn két mélyedés található, amelyek pontosan illeszkednek borotvafej tartó csapjaiba. Forgassa a gyűrűt jobbra kattanásig; ez jelzi, hogy a gyűrű a helyére ugrott.



Megjegyzés: A borotvafejek és a rögzítőgyűrűk visszaillesztésekor tartsa a borotvafej tartót a kezében. Eközben semmilyen felületre ne tegye le a borotvafej tartót, mert ezzel megsérülhetnek a borotvafejek.



7 Helyezze az új borotvafej tartó zsanérját a borotvaegység tetején található részbe, majd zárja be a borotvaegységet.

Támogatás

Tartozékok rendelése

Ha tartozékot vagy pótalkatrészt szeretne vásárolni, látogasson el a www.philips.com/parts-

and-accessories weboldalra, vagy forduljon Philips márkakereskedőjéhez. Fordulhat az országában működő Philips vevőszolgálathoz is (az elérhetőségi információkat megtalálja a világszerte érvényes garancialevélen).

A készülékhez a következő tartozékok és pótalkatrészek vásárolhatók:

- SH71 Philips csere borotvafejek
- CC12 Philips Quick Clean Pod tisztítópatron, 2 db-os csomag
- CC13 Philips Quick Clean Pod tisztítópatron, 3 db-os csomag
- CC16 Philips Quick Clean Pod tisztítópatron, 6 db-os csomag

Megjegyzés: A rendelkezésre álló tartozékok országonként eltérnek.

Hibaelhárítás

Ez a fejezet összefoglalja a készülékkel kapcsolatban leggyakrabban felmerülő problémákat. Ha a hibát az alábbi útmutató segítségével nem tudja elhárítani, látogasson el a **www.philips.hu/support** weboldalra a gyakran felmerülő kérdések listájáért, vagy forduljon az országában illetékes ügyfélszolgálathoz.

Borotva

Probléma	Lehetséges ok	Megoldás
A be- és kikapcsoló gomb megnyomása kor a készülék nem működik.	A készülék továbbra is csatlakoztatva van a fali aljzathoz. Biztonsági okokból a készüléket csak vezeték nélkül szabad használni.	Ha ki szeretné kapcsolni a készüléket, húzza ki, majd nyomja meg rajta a be- és kikapcsoló gombot.

Probléma	Lehetséges ok	Megoldás
	Lemerült az akkumulátor.	Töltse fel az akkumulátort.
	Az utazózár be van kapcsolva.	Az utazózár kikapcsolásához tartsa 3 másodpercig lenyomva a be- és kikapcsoló gombot.
	A borotvagegység annyira szennyezett vagy sérült, hogy a motor nem indul el.	Alaposan tisztítsa meg vagy cserélje ki a borotvafejeket.
A készülék nem a megszokott módon vág.	A borotvafejek sérültek vagy elhasználódtak.	Cserélje ki a borotvafejeket.
	A szőrszálak vagy a szennyeződések eltömíthetik a borotvafejeket.	Alaposan tisztítsa meg a borotvafejeket.
Víz szivárog a készülék aljából.	A tisztítás során víz gyűlhet össze a készülék belső része és külső burkolata között.	Ez természetes jelenség, nem jelent veszélyt, mert minden elektronikus alkatrész a készülék belsejében lévő tömített motoregységben található.

Philips Quick Clean Pod tok

Probléma	Lehetséges ok	Megoldás
----------	---------------	----------

Nem lett tiszta a borotvám a Philips Quick Clean Pod tok használata után.	Eltávolította a borotvát a tisztítási program befejeződése előtt.	Hagyja a borotvát a Philips Quick Clean Pod tokban a tisztítási program befejeződéséig. A tisztítási program körülbelül 1 percig tart. A tisztítási program befejeződése után a tisztítási ikon eltűnik.
	A Philips Quick Clean Pod tisztítópatront ki kell cserélni.	Cserélje ki a Philips Quick Clean Pod tisztítópatront.
	A Philips Quick Clean tok ferde helyzetben van.	Helyezze a Philips Quick Clean tokot egy vízszintes, sima felületre.
A Philips Quick Clean Pod tok nem kapcsolódik be.	A Philips Quick Clean Pod tokot a borotva motorja hajtja meg.	Helyezze a borotvát a Philips Quick Clean Pod tokba. Kapcsolja be a borotvát.
	A borotva csatlakoztatva van a fali aljzathoz.	Húzza ki a borotva vezetékét a tápegységből.
	Lemerült a borotva akkumulátora.	Töltse fel a borotvát, mielőtt a Philips Quick Clean Pod tokba helyezi.
A Philips Quick Clean tokból folyadék lép ki.	A Philips Quick Clean tokot rendszeresen úgy használja, hogy leöblíti a borotvát, de nem rázza ki belőle a felesleges vizet.	Mielőtt a borotvát a Philips Quick Clean tokba helyezi, a borotvafejek öblítése után minden alkalommal rázza ki belőle a felesleges vizet.

A Philips Quick Clean tok használata előtt borotvagéllal vagy -habbal borotválkozott, és nem öblítette le a borotvát.

A Philips Quick Clean Pod tok használata előtt alaposan öblítse le a borotvafejeket.

© Koninklijke Philips N.V., 2020.

Minden jog fenntartva

3000.057.1977.1 (27/8/2020)



>75 % recycled paper
>75 % papier recyclé